

**Pololetní zpráva
Skupiny České dráhy**

2016

**Přepraveno
cestujících:**

85,6 mil.

1

ODPOVĚDNOST
ZA POLOLETNÍ ZPRÁVU
SKUPINY ČD

strana 3

2

HLAVNÍ POLOLETNÍ
UKAZATELE
SKUPINY ČD

strana 4

3

ÚVODNÍ SLOVO
PŘEDSEDY
PŘEDSTAVENSTVA

strana 5

4

KALENĎÁŘ UDÁLOSTÍ
ZA PRVNÍ POLOVINU
ROKU 2016

strana 6

5

ORGANIZAČNÍ
STRUKTURA
SKUPINY ČD

strana 8

6

VÝSLEDKY
HOSPODAŘENÍ
SKUPINY ČD

strana 10

7

ZAMĚŠTNANCI

strana 18

8

MEZITÍMNÍ
KONSOLIDOVANÁ
ÚČETNÍ ZÁVĚRKA

strana 19

9

PŘÍLOHA KE ZKRÁCENÉ
MEZITÍMNÍ
KONSOLIDOVANÉ
ÚČETNÍ ZÁVĚRCE

strana 24

10

OČEKÁVANÝ VÝVOJ
DO KONCE ROKU 2016

strana 34

11

SOUDNÍ SPORY

strana 35

12

INFORMACE
O SKUPINĚ ČD

strana 37

OBSAH

13

IDENTIFIKAČNÍ
A KONTAKTNÍ
ÚDAJE

strana 38

1

ODPOVĚDNOST

ZA POLOLETNÍ ZPRÁVU SKUPINY ČD

Čestné prohlášení

Osoby odpovědné za přípravu Pololetní zprávy Skupiny ČD, včetně mezitímní konsolidované účetní závěrky, prohlašují, že podle jejich nejlepšího vědomí podává věrný a poctivý obraz finanční pozice společnosti České dráhy, a.s. a jejích dceřiných společností za první pololetí 2016 a jejich finanční výkonnosti a peněžních toků za období končící k tomuto datu.

V Praze dne 31. srpna 2016



Pavel Krtek, M.Sc.
Předseda představenstva
České dráhy, a.s.

Tato zpráva nebyla ověřena auditorem.

2

HLAVNÍ UKAZATELE SKUPINY ČD

Klíčové ukazatele

Finanční ukazatele konsolidované IFRS (mil. Kč)	1-6 2016	1-6 2015 ^o	Rozdíl	INDEX
Skupina ČD				
EBITDA (z pokračujících činností) ^{**o}	4 406	3 834	572	115
EBIT (z pokračujících činností) ^{**o}	1 403	958	445	146
Výsledek hospodaření za období	375	102	273	368
Celková aktiva	89 404	89 162	242	100
CAPEX	3 120	2 633	487	118
Odpisy a amortizace	3 003	2 875	128	104
Zadluženost (%) – cizí zdroje/aktiva	58,8	57,3	1,6	103
Běžná likvidita (%) – krátkodobá aktiva/krátkodobé závazky	117,7	50,8	66,9	232
ROCE (%) – EBIT/(celková aktiva - krátkodobé závazky)	1,8	1,4	0,4	129
Průměrný přepočtený počet zaměstnanců	23 777	24 037	-260	99
Osobní doprava (ČD, a.s.)^{o****o}				
Počet přepravených cestujících (mil.)	85,6	85,5	0,1	100
Přepravní výkon (mil. osobo-kilometrů)	3 556	3 485	71	102
Dopravní výkon (mil. vlako-kilometrů)	60,4	59,5	0,9	102
Průměrná přepravní vzdálenost (km)	41,5	40,8	0,7	102
Obsazenost nabízené kapacity (%)	26,3	26,3	0	100
Nákladní doprava (ČD Cargo, a.s.)				
Objem přepravy (mil. t)	32,1	32,9	-0,8	98
Přepravní výkon (mil. tarifních tuno-kilometrů)	5 417	5 468	-51	99
Dopravní výkon (mil. vlako-kilometrů) ^{**o****o}	10,6	10,8	-0,2	98
Průměrná přepravní vzdálenost (km)	169	166	3	102

^o U některých hodnot za Skupinu ČD za období končící 30. 6. 2015 došlo ke změně vykazování údajů, viz. dále – kapitola 8 mezitimní konsolidované účetní závěrky.

^{**o} EBITDA = zisk (ztráta) před úroky a zdaněním (EBIT) z pokračujících činností + odpisy a amortizace z pokračujících činností

^{**o} EBIT = zisk (ztráta) před úroky a zdaněním z pokračujících činností

^{****o} Údaje osobní přepravy ČD, a.s. nezahrnují paušální přepravy. Výkony v osobní dopravě zahrnují výkony uskutečněné pouze na železniční dopravní cestě.

^{****o} Dopravní výkon nezahrnuje jízdy lokomotivních vlaků.

3

ÚVODNÍ SLOVO

PŘEDSEDY PŘEDSTAVENSTVA

Vážené dámy a pánové,

v prvním pololetí 2016 se Skupině ČD dařilo meziročně lépe. Čistý zisk se dle mezinárodních účetních standardů zvýšil z loňských 102 milionů korun na letošních 375 milionů korun. Ve výsledku se odráží mírný růst tržeb z osobní dopravy, ale také prodej zbytného majetku i lepší výsledek hospodaření segmentu nákladní dopravy. Za mimořádně významné úspěchy prvního pololetí potom považuji zvýšení ratingu od agentury Moody's na stupeň Baa2 se stabilním výhledem, úspěšné vydání dluhopisů za 400 milionů eur a následné splacení eurobondů za 300 milionů eur z roku 2011.

Osobní dopravě rostly v prvních šesti měsících tržby, a to meziročně o 152 milionů korun. Zvýšil se i přepravní výkon a přibýlo cestujících, kterých s námi cestovalo 85,6 milionu. Segment osobní dopravy sice skončil pololetí ztrátou ve výši 342 milionů korun, bylo to však kvůli vyšším výdajům na údržbu a opravy vozidel, kvůli nákupu vlaků a s tím spojeným vyšším odpisům a také kvůli vyšším osobním nákladům.

Investiční činnost přitom pokračovala jak v osobní, tak v nákladní dopravě. Oproti stejnému období loňského roku jsme jako Skupina na tento účel vynaložili více, celkově 3,12 miliard korun.

Druhý nejdůležitější segment, nákladní doprava, vykázal podle mezinárodních účetních standardů čistý zisk 427 milionů korun. Hospodaření negativně ovlivnil přechod části nákladů na silnice v souvislosti s poklesem ceny nafty, ale také silný konkurenční tlak spojený se snížením marží. Meziroční pokles tržeb o 116 milionů korun a výkonů o 51 milionů tarifních tunokilometrů však byly plně kompenzovány vyšší efektivitou nákladního dopravce. V problematickém segmentu vozových zásilek také pomohla dodatečná sleva za použití železniční dopravní cesty. Výsledek segmentu nákladní dopravy tak byl v pololetí meziročně lepší o 211 milionů korun.

Pozitivní výsledky hlásí i další dceřiné společnosti, dosavadní hospodaření Skupiny ČD za rok 2016 tedy lze považovat za uspokojivé.



Pavel Krtek, M.Sc.
předseda představenstva
České dráhy, a.s.

4

KALENDÁŘ UDÁLOSTÍ

ZA PRVNÍ POLOVINU ROKU 2016

2015

leden

- České dráhy získaly od certifikační společnosti Bureau Veritas certifikát o hospodaření s energií podle ISO 50001. Jako jedna z mála společností tak České dráhy dostaly během několika měsíců novému požadavku Zákona o hospodaření energií, který od 5. 12. 2015 ukládá tuto povinnost velkým firmám.
- České dráhy a společnost Pars nova podepsaly smlouvu na modernizaci 12 patrových osobních vozů řady Bmto pro příměstskou dopravu. Při modernizaci bude obnoven interiér, revitalizovány a přečalouněny sedačky a úplně nově budou dosazeny elektrické zásuvky pro napájení drobné elektroniky, Wi-Fi připojení k internetu a audiovizuální informační systém.
- Na rychlíkovou linku mezi Brnem, Českou Třebovou a Prahou vyjela první nová jednotka InterPanter. Cestujícím nabízí komfort srovnatelný s vlaky vyšší kvality včetně klimatizace nebo Wi-Fi připojení k internetu. Během 1. pololetí 2016 tyto nejmodernější rychlíkové jednotky postupně nahrazují všechny dosluhující staré „koženkové“ vozy, které dosud jezdily na této rychlíkové lince.

únor

- České dráhy dokončily opravu haly výpravní budovy v Turnově. Objektu se vrátilo původní členění a ve světlé výmalbě vynikly nástěnné malby s tematikou Českého ráje od místního malíře a grafika Karla Vika. Rekonstrukce se prováděla za plného provozu od června 2015 do února 2016.
- Společnost Pars nova Šumperk dokončila výrobu prototypu multifunkčního vozu pro linku Praha – Děčín – Berlín – Hamburk, která je provozována v kooperaci národních dopravců České dráhy a Deutsche Bahn. Vůz podstoupí zkoušky a schvalování, na které naváže ověřovací provoz.

březen

- Osobní vagóny z počátku 90. let v kmenové části rychlíků Praha – Hradec Králové začínají být nahrazovány velkoprostorovými vozy typu EC / IC. Ty cestujícím nabídnou klimatizaci, volbu míst za sebou nebo proti sobě se stolkem, nebo elektrické zásuvky pro napájení mobilních telefonů, notebooků a další elektroniky.
- Od 23. března opět jezdí autobusová linka ČD BUS z Ostravy do Krakova. Nejrychlejší přímé spojení severomoravské metropole s turisticky oblíbeným Krakovem zajišťuje autobus za 2 hodiny a 10 minut. Jízdné stojí od 248 Kč (9 EUR). Stejně jako loni můžou autobus využít cestující i z jiných míst republiky, zajištěny jsou vlakové přípoje od / do Prahy, Vídně, Bratislavy či Budapešti.
- Jednodušší ovládání prostřednictvím dotykové obrazovky mobilního zařízení a dlaždicové uspořádání hlavní stránky vlakového portálu, jazykové mutace a další novinky přinesl nový vlakový portál ve vlacích SC Pendolino. Ve vlacích byl instalován v březnu.

- Veřejnosti se slavnostně otevřel dopravní terminál v Uherském Brodě, jehož součástí je i kompletně zrekonstruovaná výpravní budova Českých drah. Opravu ve výši cca 14 milionů korun realizoval národní dopravce ze svých finančních prostředků.
- Až 663 železničních kolejových vozidel vybaví České dráhy mobilní částí železničního bezpečnostního systému ETCS Level 2. Díky komunikaci mezi traťovým a vlakovým zařízením dojde k dalšímu zvýšení bezpečnosti na českých tratích.

- Ratingová agentura Moody's zlepšila investiční rating Českým drahám ze stupně Baa3 na Baa2.
- Národní dopravce spustil webový portál www.pohledzvlaku.cz, který nabízí pohled na práci strojvedoucího a nevšední pohled na železniční tratě České republiky ze stanoviska strojvedoucího. V současné době mapuje jízdu po prvních čtyřech tratích.

- Generální ředitelé evropských národních železničních podniků podepsali ve švýcarském Luganu deklaraci o vzájemné spolupráci v oblasti rozvoje vlakové dopravy. Společným cílem je zvýšení konkurenceschopnosti železnice vůči jiným druhům dopravy. Záměr je plně v souladu s Dopravní politikou Evropské komise do roku 2050 „Plán jednotného evropského dopravního prostoru – vytvoření konkurenceschopného dopravního systému účinně využívajícího zdroje“.
- Letní změna jízdního řádu přinesla jen drobné úpravy v jízdě vlaků. Další změny se dotkly především rozšíření služeb ve vlacích v souvislosti se zaváděním dalších moderních souprav.

duben

- České dráhy vyhlásily tři jednacích řízení s uveřejněním na výběr dodavatele až 50 komfortních rychlíkových osobních vozů pro mezinárodní vlaky s rychlostí minimálně 200 km/h, až 30 moderních bezbariérových motorových jednotek pro domácí rychlíkové spoje a až 20 moderních bezbariérových elektrických jednotek pro vnitrostátní rychlíkové spoje.
- České dráhy vyhlásily evropské výběrové řízení na desetiletý pronájem deseti expresních vícesystémových elektrických lokomotiv pro rychlost 200 km/h. Pronájem lokomotiv souvisí s připravovaným rozšířením počtu vlaků provozovaných rychlostí 160 km/h a s provozem lokomotiv ČD na celé lince Praha – Hamburk, kde vlaky jezdí rychlostí 200 km/h.
- České dráhy spustily na konci dubna Wi-Fi ve všech sedmi soupravách railjet.
- Do Moravskoslezského a Zlínského kraje zamířil Preventivní vlak bezpečně železnice. Školácho mohli navštívit na nádražích Ostrava-Svinov (26. a 27. dubna), Opava východ (28. a 29. dubna) a Otrokovice (4. a 5. května).

květen

- České dráhy 25. května vydaly dluhopisy v celkové nominální hodnotě 400 milionů eur se splatností 7 let a s kupónem 1,875 % ročně. Jsou splatné 25. 5. 2023. Část této nové emise firma použije na refinancování třísetmilionové emise eurobondů z roku 2011 s ročním úrokem 4,5 %.
- České dráhy společně s městem Třinec slavnostně otevřely přestupní terminál Třinec. Nádraží nabízí nové odbavení pro cestující a čekárnu, vznikla klidová zóna i nové parkoviště. Nedílnou součástí nového terminálu jsou autobusová stání. České dráhy vynaložily na rekonstrukci výpravní budovy cca 38 mil. korun. Významnou podporu ve výši přibližně 12 mil. korun získal národní dopravce z ROP Moravskoslezsko. Celkové náklady na stavbu přestupního terminálu činí 72 mil. korun.

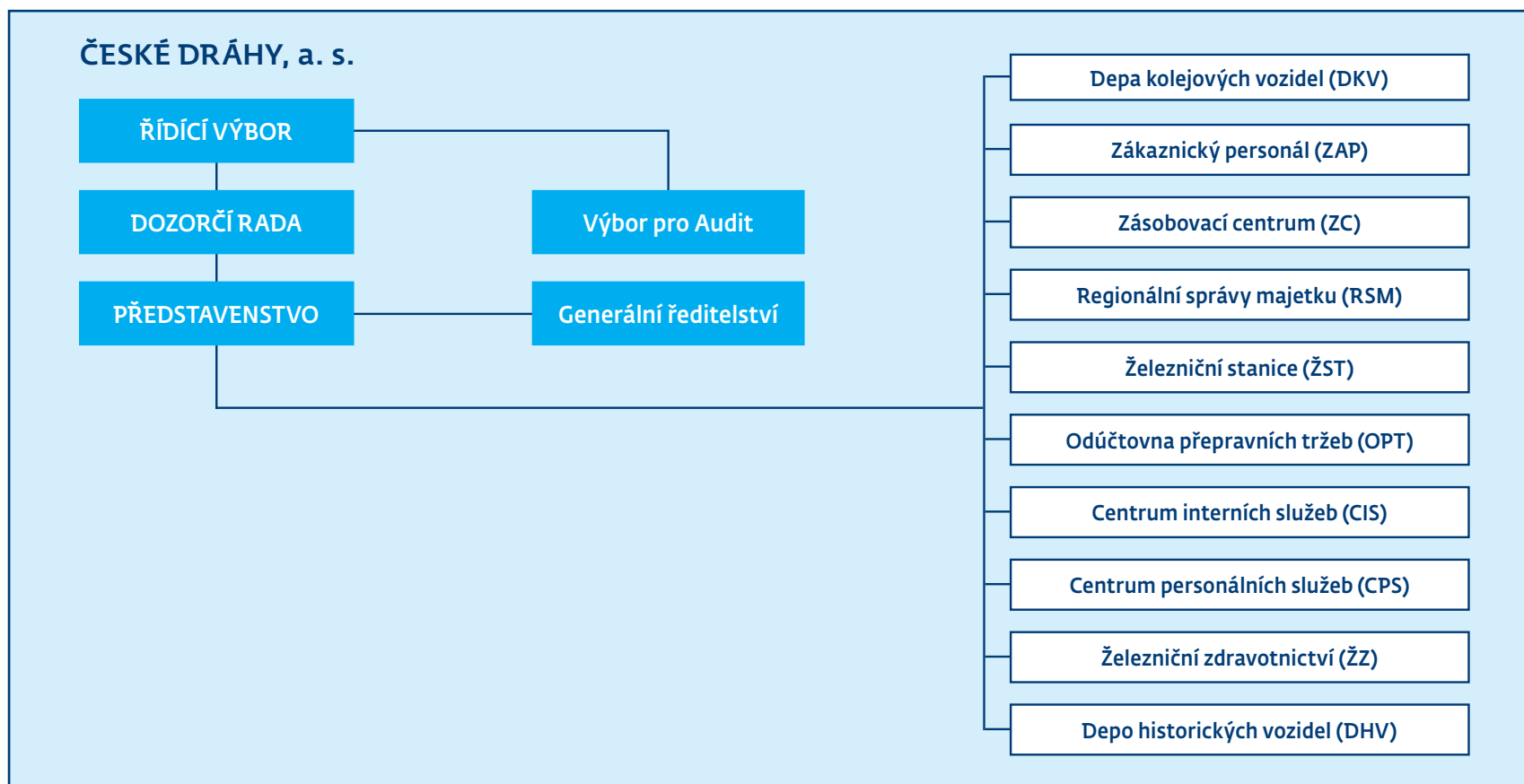
červen

- ČD se zúčastnily veletrhu drážní techniky Czech Raildays v Ostravě. Národní dopravce představil modernizované vozy pro dálkovou dopravu nebo zcela novou jednotku InterPanter. Velkým tahákem bylo první veřejné představení znovuzrozeného motorového vozu Stříbrný šíp.
- Ředitelé Českých drah, SŽDC a ČD Cargo podepsali memorandum o společném postupu při snaze o zásadní zkvalitnění spojení mezi Prahou a Mnichovem.
- České dráhy a SŽDC podepsaly smlouvu o převodu nádraží v hodnotě 3,3 miliardy korun. SŽDC tím získala zhruba 1500 nádražních budov včetně 316 zaměstnanců, kteří se o ně starají. Fyzicky nabyl převod části závodu Českých drah účinnosti k 1. červenci.
- Do čela DVI, který poskytuje služby především v oblasti železničního vzdělávání, byla v červnu zvolena Blanka Havelková, která doposud vedla oddělení vzdělávání ve společnosti České dráhy a s DVI úzce spolupracovala. Ve funkci nahradila Jana Bittera.

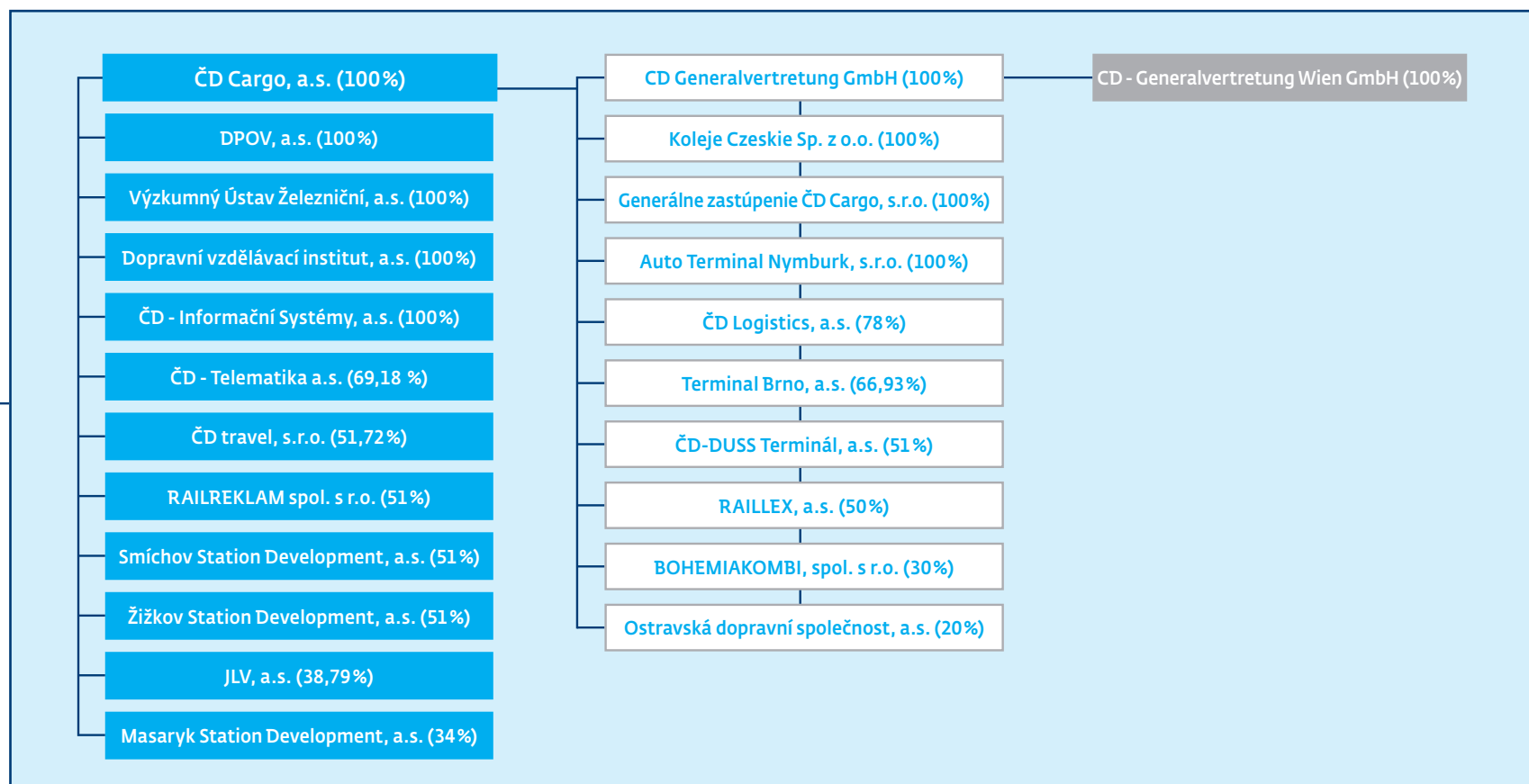
5

ORGANIZAČNÍ STRUKTURA

SKUPINY ČD



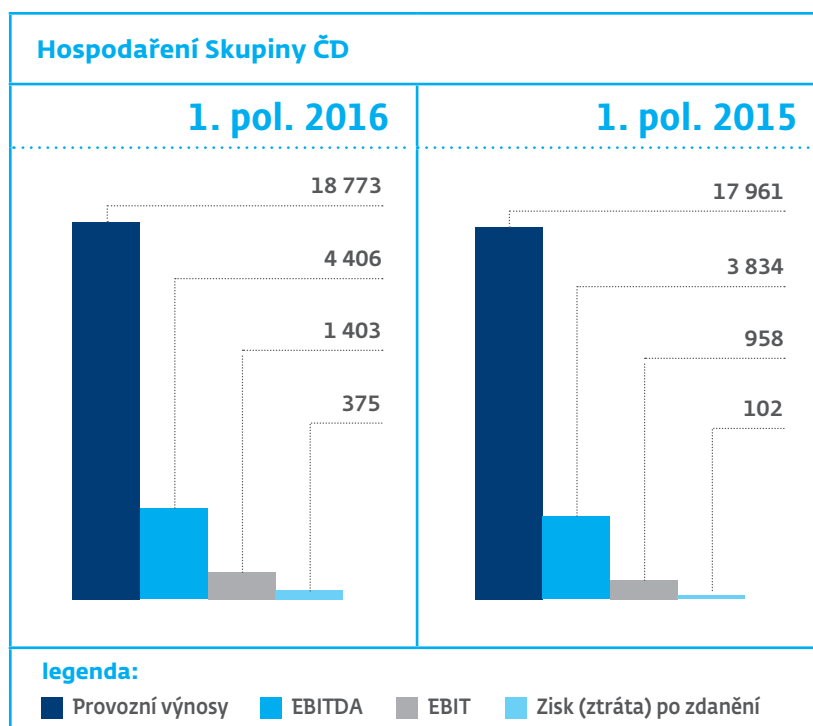
Stav k 30. červnu 2016



6

VÝSLEDKY HOSPODAŘENÍ

SKUPINY ČD

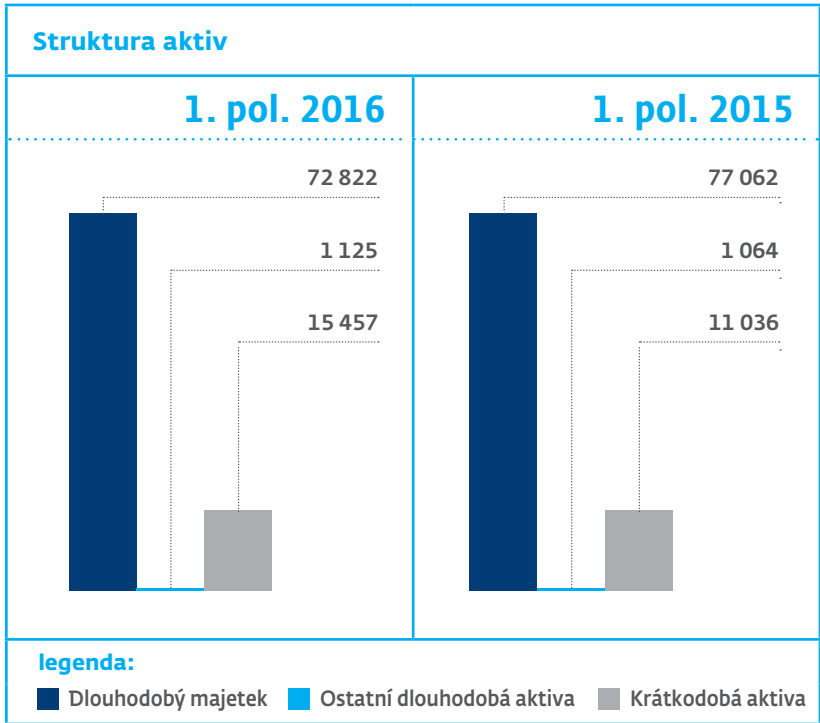


Ve srovnání s 1. pololetím loňského roku se Skupině ČD podařilo za 1. pololetí 2016 zvýšit čistý zisk ze 102 mil. Kč na 375 mil. Kč. Projevilo se zvýšení celkových provozních výnosů o 4,5 % (na 18,77 mld), celkové tržby z hlavní činnosti (tedy z osobní a nákladní dopravy) zůstaly meziročně na stejné úrovni (16,33 mld. Kč). Vzrostly výnosy za osobní dopravu, zrealizoval se významnější prodej majetku (pozemky v okolí žst. Praha Masarykovo nádraží) a podařilo se navýšit tržby u některých dceřiných společností. Tržby naopak mírně klesly u nákladní dopravy, té se však daří snižovat nákladové položky a podstatně přispívat k ziskovosti Skupiny ČD.

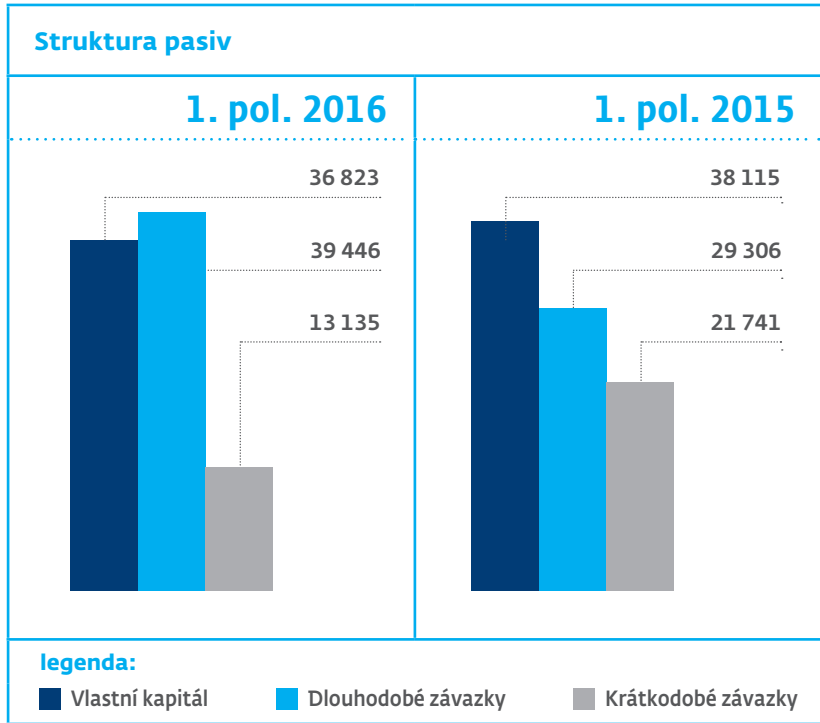
V osobní dopravě byl zaznamenán meziroční nárůst tržeb o 152 mil. Kč (1,5 %) a výkonů o 71 mil. osobo-kilometrů (2 %). Dařilo se navýšovat tržby za mezinárodní výkony, zatímco tržby z vnitrostátní přepravy nepatrně klesly. V nákladní dopravě došlo k meziročnímu poklesu tržeb o 116 mil. Kč (2 %) i výkonů o 51 mil. tarifních tuno-kilometrů (0,9 %). Důvodem bylo především posilování tuzemské silniční kamionové dopravy na úkor přeprav jednotlivých vozových zásilek po železnici a také konkurenční tlak na marže v přepravách ucelených vlaků.

Celkové nákladové položky Skupiny ČD pozvolna rostly: výkonová spotřeba meziročně o 186 mil. Kč (2,35 %), osobní náklady o 146 mil. Kč (2,43 %) a odpisy o 128 mil. Kč (4,45 %) vlivem zvýšené investiční aktivity do obnovy kolejových vozidel. Finanční výsledek hospodaření poklesl o 86 mil. Kč primárně z důvodu meziročně nižších kurzových zisků.

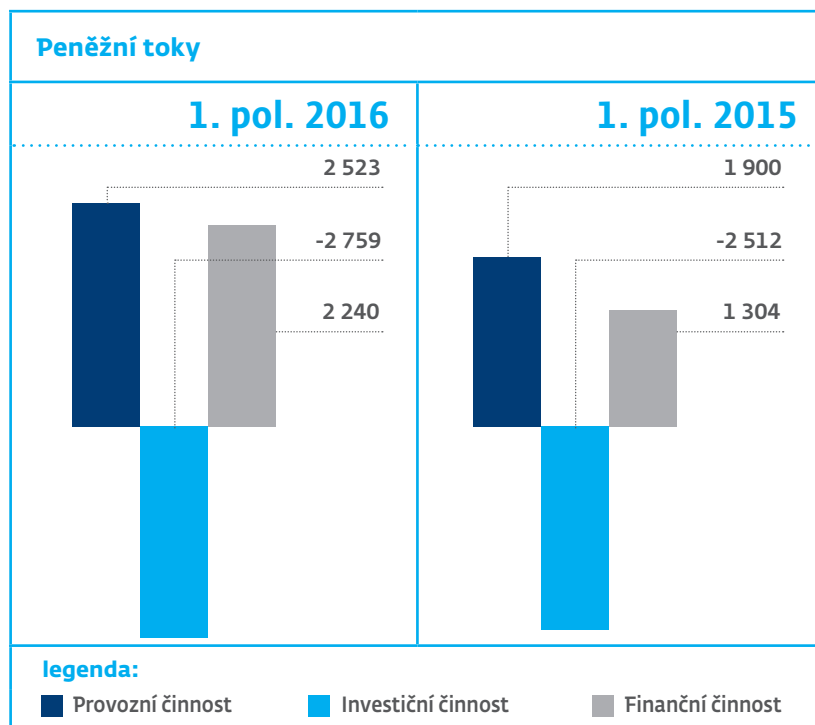
Provozní hospodářský výsledek před odpisy (ukazatel EBITDA) Skupiny ČD tedy vykázal zvýšení o 572 mil. Kč (14,9 %), provozní hospodářský výsledek (ukazatel EBIT) vzrostl o 445 mil. Kč (46,5 %) a čistý zisk po zdanění se zvýšil o 273 mil. Kč (267,6 %).



Změny ve struktuře aktiv souvisí zejména s prodejem části závodu na SŽDC, s.o. (viz. dále - kapitola 7 účetní závěrky) za 3,31 mld. Kč - došlo k přesunu příslušného dlouhodobého majetku do krátkodobých aktiv, kde je k 30. 6. 2016 vykazováno jako aktiva držená k prodeji. Krátkodobá aktiva meziročně významněji vzrostla také vlivem navýšení peněz a jejich ekvivalentů v souvislosti s emisí Eurobondů v květnu 2016.



Výše vlastního kapitálu se meziročně mírně snížila vzhledem k vykázané čisté ztrátě Skupiny ČD za rok 2015. Změny ve struktuře dlouhodobých a krátkodobých závazků jsou především důsledkem emise sedmiletých Eurobondů ve výši EUR 400 mil. v květnu 2016 zúčtovaných do dlouhodobých závazků, které nahradily emisi Eurobondů ve výši EUR 300 mil. splatnou v červnu 2016 a která byla od 1. pololetí 2015 účetně evidovaná mezi krátkodobými závazky (se splatností do 1 roku).



Meziročně vyšší čistý peněžní tok z provozní činnosti je způsobený zejména zvýšením zisku před zdaněním, vyššími odpisy a vyššími nerealizovanými kurzovými ztrátami. Čisté peněžní toky z investiční činnosti se meziročně zvýšily o 247 mil. Kč vlivem pokračující investiční činnosti. Meziročně nižší objem splacených závazků z financování přispěl k růstu čistých peněžních toků z financování o 936 mil. Kč.

Výsledky hospodaření segmentů hlavních činností

(mil. Kč)		Osobní doprava	Správa majetku	Nákladní doprava	Ostatní	Eliminace a sesouhlasení ^o	Celkem
Tržby z hlavní činnosti	1. pol. 2016	10 577	0	5 777	0	-24	16 330
	1. pol. 2015	10 425	0	5 893	0	8	16 326
Výkonová spotřeba	1. pol. 2016	-4 417	-88	-2 868	-1 635	910	-8 098
	1. pol. 2015	-4 294	-68	-3 109	-1 203	762	-7 912
Osobní náklady	1. pol. 2016	-3 584	-56	-1 894	-686	65	-6 155
	1. pol. 2015	-3 421	-49	-1 940	-661	62	-6 009
EBITDA za pokračující činnosti	1. pol. 2016	2 504	288	1 246	405	-37	4 406
	1. pol. 2015	2 534	78	973	359	-111	3 834
Odpisy	1. pol. 2016	-2 278	-47	-535	-158	15	-3 003
	1. pol. 2015	-2 155	-51	-546	-158	35	-2 875
EBIT za pokračující činnosti	1. pol. 2016	226	241	711	247	-22	1 403
	1. pol. 2015	379	27	427	201	-76	958
Zisk (ztráta) za období	1. pol. 2016	-342	231	427	170	-111	375
	1. pol. 2015	-78	-18	216	143	-161	102

^o Sloupec eliminace a sesouhlasení obsahuje eliminace vnitropodnikových vztahů.

Analýza segmentů odpovídá segmentové analýze v příloze mezitímní konsolidované účetní závěrky dle IFRS.

Osobní doprava

Segmentu osobní dopravy se v 1. pololetí 2016 podařilo vykázat provozní výsledek hospodaření před odpisy (ukazatel EBITDA) ve výši 2,5 mld. Kč, tj. meziročně na stejné úrovni.

Počty přepravených cestujících, přepravní výkon i tržby z hlavní činnosti se mírně navýšily (o 1,5 %). O něco lépe se dařilo mezinárodní dopravě zejména vzhledem k naplňování dlouhodobé smlouvy s Deutsche Bahn na provoz vlaků EC na lince Praha – Hamburk. České dráhy dále pokračují v rozsáhlé obnově ŽKV zejména v dálkové dopravě (modernizace vozů, nasazení nových jednotek pro dálkovou dopravu, vyhlášení dalších veřejných zakázek). V otázce služeb pro cestující je dále rozšiřována služba wifi, je instalován palubní portál, v přípravě je nový eShop. Ve stále větším měřítku jsou aplikovány cenové akce na akční akční ceny jízdenek.

Meziroční růst nákladů způsobil pokles provozního a čistého zisku. Náklady na motorovou naftu a elektrickou energii klesly, řada dalších položek jako náklady na opravy či mezinárodní výkony však meziročně vzrostla. Celkově se výkonová spotřeba navýšila o 123 mil. Kč (2,9 %), osobní náklady vzrostly o 163 mil. Kč (4,8 %) a odpisy o 123 mil. Kč (5,7 %).

Především výše uvedené vlivy vedly za 1. pololetí 2016 k vykázání provozního výsledku hospodaření (ukazatel EBIT) ve výši 226 mil. Kč, což je 40procentní pokles oproti 1. pololetí 2015. Čistá ztráta za segment osobní dopravy se meziročně prohloubila ze 78 mil. Kč na 342 mil. Kč.

Nákladní doprava

Segment nákladní dopravy hospodařil v 1. pololetí 2016 s čistým ziskem ve výši 427 mil. Kč, což je v meziročním srovnání lepší výsledek o 211 mil. Kč.

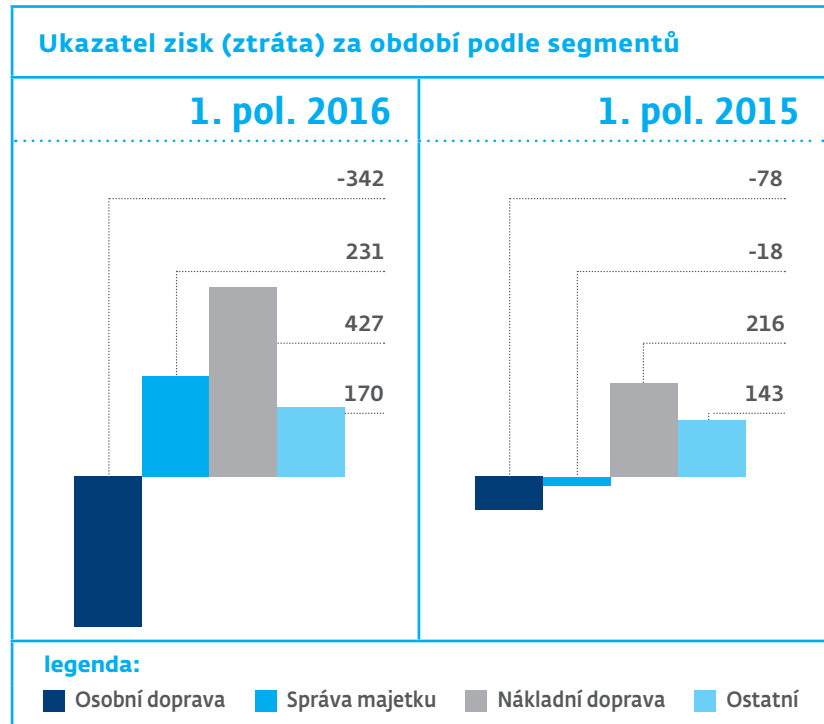
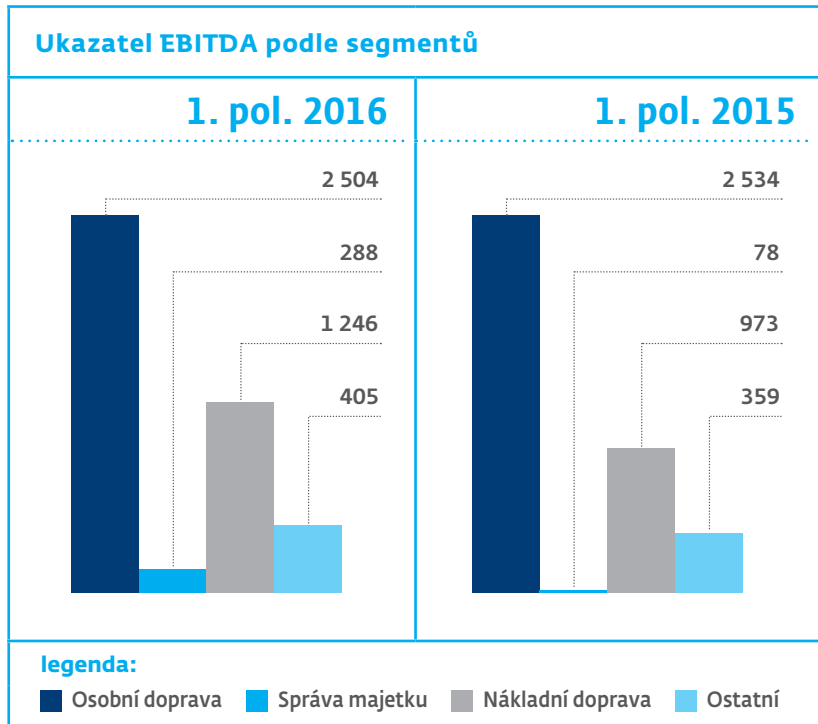
Tohoto velmi dobrého výsledku se podařilo dosáhnout navzdory mírnému poklesu tržeb z hlavní činnosti, který byl generován jednak dalším snížením ceny ropy na světových trzích, jež způsobilo přesun části přeprav na silnici. Negativně se projevilo také zpomalení čínské ekonomiky, které vedlo ke snížení počtu vlaků u všech operátorů kombinované dopravy. Rovněž nízké výkupní ceny železného šrotu a elektrické energie vedly ke snížení zájmu o přepravy hutního materiálu a energetického uhlí, tedy stále ještě stěžejních komodit pro ČD Cargo.

Propad tržeb byl plně kompenzován snížením nákladů v rámci výkonové spotřeby, které se meziročně snížily o 241 mil. Kč (7,8 %). Bylo to dáno především snížením nákladů přímo spojených s výkony a také přiznaným navýšením slevy za železniční dopravní cestu pro přepravy jednotlivých vozových zásilek. Na úspore nákladů se podílí také strategické projekty (např. fleet management, rozvoj interního opravárenství apod.), které vedly k efektivnějšímu čerpání jednotlivých kapitol nákladů. Pozitivně se na hospodářském výsledku projevila také pokračující optimalizace počtu a struktury zaměstnanců v důsledku zefektivňování dílčích provozních činností, která vedla ke snížení osobních nákladů o 46 mil. Kč (2,4 %).

Provozní hospodářský výsledek před odpisy (ukazatel EBITDA) se oproti 1. pololetí 2015 zlepšil o 273 mil. Kč (28,1 %) a dosáhl výše 1 246 mil. Kč. Výše uvedené faktory a dále snížení odpisů se promítly do zlepšení provozního hospodářského výsledku (ukazatel EBIT) o 284 mil. Kč (66,5 %).

Správa majetku

Hospodaření segmentu správa majetku vykázalo meziročně podstatné zlepšení, kdy celkový výsledek hospodaření byl v 1. pololetí 2015 ve ztrátě 18 mil. Kč a v 1. pololetí 2016 se dostal do zisku ve výši 231 mil. Kč. Toto zlepšení je dáno především tržbou za prodej pozemků v okolí žst. Praha Masarykovo nádraží.



Investice

Celkové investice Skupiny ČD meziročně opět vzrostly. Dosáhly výše 3,12 mld. Kč, což je 18% nárůst oproti loňskému prvnímu pololetí. Mezi nejvýznamnější patří investice v oblasti osobní a nákladní dopravy.

OSOBNÍ DOPRAVA

V rámci osobní dopravy došlo k celkovému meziročnímu nárůstu o 519 mil. Kč. Zvýšené investice jsou především v dálkové dopravě, přičemž jsou ovlivněny doplatkem kupní ceny (inflačního navýšení) ve výši 628 mil. Kč za 20 ks lokomotivy řady 380 na základě arbitrážního rozhodnutí.

(údaje v mil. Kč)	Regionální doprava	Dálková doprava	Celkem
Investice do kolejových vozidel	1. pol. 2016		
Nová kolejová vozidla	-224 ^{**}	1 038 ^{**}	
Rekonstrukce kolejových vozidel	41	738	2 349
Komponentní opravy kolejových vozidel	378	378	
Investice do kolejových vozidel	1. pol. 2015		
Nová kolejová vozidla	409	283	
Rekonstrukce kolejových vozidel	40	811	1 833
Komponentní opravy kolejových vozidel	145	145	

^{*} dle cash-flow pohledu se zde projevuje to, že jednotky RegioPanter byly pořízeny v roce 2015, ale dotaci ROP České dráhy obdržely v 1. pololetí 2016

^{**} po odečtení dotace z OPD1

¹ Prezentované hodnoty investic zobrazují cash-flow pohled

Regionální doprava

S ohledem na značné investice do regionální dopravy v minulých letech, spojených s regionálními operačními programy (ROP), ČD v roce 2016 realizují zejména investice do vozidlového parku pro dálkovou dopravu. Jako dosud poslední nová železniční kolejová vozidla pro regionální dopravu byly na konci roku 2015 v rámci dotačního projektu ROP Moravskoslezsko pořízeny 2 elektrické jednotky RegioPanter pro železniční spojení na letišti Leoše Janáčka Ostrava-Mošnov, přičemž příslušnou dotaci (224 mil. Kč) ČD obdržely v 1. pololetí 2016.

V 1. pololetí 2016 tak bylo v případě regionální dopravy investováno přibližně 41 mil. Kč, a to v oblasti technického zhodnocení stávajících vozidel ve vazbě na zvýšení bezpečnosti a kultury cestování (nejvýznamnější položkou je modernizace motorových vozů řady 810/809).

Dálková doprava

Mimo výše uvedený doplatek za lokomotivy řady 380 bylo v dálkové dopravě v letošním 1. pololetí významně investováno do dodávky 8 nových elektrických jednotek InterPanter pro linku R19 Praha – Česká Třebová – Brno navazující na dodávky stejného typu jednotek realizované ve 2. pololetí loňského roku pro linku R13 Brno – Břeclav – Olomouc v rámci Operačního programu Doprava (OPD1).

Další významné investice do vozidlového parku dálkové dopravy v 1. pololetí 2016 představují pokračující dodávky modernizovaných vozů s rychlostí 200 km/h (vozy 1. a 2. třídy, restaurační a multifunkční vozy) pro společný projekt ČD a Deutsche Bahn k zajištění mezinárodní osobní dopravy na lince Praha – Berlín – Hamburk a probíhající realizace kontraktu na modernizaci vozů řady Bp (velkoprostorové klimatizované vozy 2. třídy) určených z velké části na linku R10 Praha – Hradec Králové – Trutnov a na mezinárodní relace Praha – Bratislava – Budapešť.

Ostatní investice

Ostatní investice (stavební investice, IT investice, ostatní investice) osobní dopravy zahrnují stavební investice na majetku ČD (zejména stavební investice do infrastruktury opravárenských kapacit), investice do strojního vybavení a mechanizace a IT investice zejména v souvislosti s podporou osobní dopravy.

(údaje v mil. Kč)

Ostatní investice	1. pol. 2016	1. pol. 2015
Stavební	33	9
Ostatní	27	48*
Celkem	60	57

* po odečtení dotací z ROP ve výši 10 mil. Kč

NÁKLADNÍ DOPRAVA

V meziročním srovnání bylo v segmentu nákladní dopravy za 1. pololetí 2016 vynaloženo na investice o cca 45mil. Kč více finančních prostředků než ve srovnatelném období roku 2015. Vzhledem ke vnitroskupinové eliminaci není v tomto čísle ovšem zahrnut odkup 23 kusů starších lokomotiv ř. 163 ve výši 233 mil. Kč od mateřské společnosti České dráhy, a.s., které významně posílily flotilu hnačích vozidel nákladního dopravce. Růst investic je vyvolán potřebou masivněji investovat do obnovy parku železničních kolejových vozidel, a to také v souvislosti s připravovanou expanzí na zahraniční trhy. Další podstatnou investicí 1. pololetí 2016 je pořízení první moderní vícesystémové lokomotivy Vectron, kterou do konce roku doplní další 4 lokomotivy. Dále se v tomto pololetí jednalo o revizní opravy nosných řad nákladních vozů, hlavní a vyvazovací opravy lokomotiv a technické zhodnocení stávajícího parku kolejových vozidel.

(údaje v mil. Kč)

Investice do kolejových vozidel	1. pol. 2016	1. pol. 2015
Nová kolejová vozidla	186	0
Rekonstrukce a komponentní opravy kolejových vozidel	309	445
Celkem	495*	445

* nezahrnuje prodej 23 kusů lokomotiv ř. 163 za 233 mil. Kč ze segmentu osobní dopravy (od ČD, a.s.), jež podléhá vnitroskupinové eliminaci

Ostatní investice

Ostatní investice jsou v obdobné výši jako v loňském roce a byly zaměřeny především na interní opravárenství, které spočívá především ve stavebních úpravách nemovitostí a obnově manipulační a strojní techniky.

(údaje v mil. Kč)

Ostatní investice	1. pol. 2016	1. pol. 2015
Stavební	29*	40
Ostatní	76	70**
Celkem	105	110

* po odečtení dotací z OPŽP ve výši 2,77 mil. Kč

** po odečtení dotací z OPD1 ve výši 27 mil. Kč

7 ZAMĚŠTNANCI

Za 1. pololetí 2016 je evidován průměrný přepočtený stav zaměstnanců za Skupinu ČD 23 777, kdy oproti stejnému období loňského roku došlo k poklesu o 260 (1 %) zaměstnanců.

Vývoj počtu zaměstnanců v osobní dopravě byl konstantní při ustálení a optimalizaci organizační struktury a vnitřní racionalizaci činností. Změny v zaměstnanosti probíhaly s cílem optimalizace personální a věkové struktury, především v rozhodujících povoláních pro osobní dopravu. Převážná většina zaměstnanců ukončila pracovní poměr dohodou buď z důvodu nabytí nároku

na starobní důchod, ztráty zdravotní způsobilosti nebo z důvodů nadbytečnosti. Uvolňování zaměstnanců probíhalo napříč všemi kategoriemi zaměstnanců, tzn. jak u zaměstnanců zajišťujících provoz, tak i v oblasti administrativy.

V nákladní dopravě pokračovala optimalizace a racionalizace organizačně technologických postupů s cílem dosáhnout optimální produktivity práce. Průběžně pak dochází k obměně věkové struktury zaměstnanců v provozních zaměstnáních při dodržení zásady racionálního obsazení jednotlivých pracovišť.

MEZITÍMNÍ KONSOLIDOVANÁ

ÚČETNÍ ZÁVĚRKA
ZA OBDOBÍ 6 MĚSÍCŮ KONČÍCÍ 30. ČERVNA 2016

Mezitimní výkaz o finanční situaci (rozhaha) k 30. červnu 2016

(údaje v tis. Kč)	30.6.2016 (neauditováno)	31.12.2015 (neauditováno)	30.6.2015 (neauditováno)
Pozemky, budovy a zařízení	71 616 925	74 332 726	74 413 827
Investice do nemovitostí	726 478	1 957 502	2 105 947
Nehmotná aktiva	478 224	569 143	542 094
Investice do společných podniků a přidružených společností	185 706	188 077	181 274
Odložená daňová pohledávka	26 352	27 596	20 829
Ostatní finanční aktiva	883 306	735 677	838 172
Ostatní aktiva	29 727	26 546	23 788
Dlouhodobá aktiva celkem	73 946 718	77 837 267	78 125 931
Zásoby	1 336 532	1 248 767	1 322 435
Pohledávky z obchodních vztahů	3 057 554	3 452 721	2 715 314
Daňové pohledávky	39 768	24 745	22 352
Ostatní finanční aktiva	192 491	760 875	978 667
Ostatní aktiva	1 510 784	1 461 431	1 228 557
Peněžní prostředky a peněžní ekvivalenty	5 977 076	3 972 429	4 734 932
Aktiva držená k prodeji	3 343 195	33 550	33 361
Krátkodobá aktiva celkem	15 457 400	10 954 518	11 035 618
AKTIVA CELKEM	89 404 118	88 791 785	89 161 549
Základní kapitál	20 000 000	20 000 000	20 000 000
Rezervní a ostatní fondy	16 010 070	15 760 054	16 136 006
Nerozdělený zisk	170 046	-161 526	1 318 037
Vlastní kapitál připadající vlastníkům společnosti	36 180 116	35 598 528	37 454 043
Nekontrolní podíly	642 636	623 234	660 656
Vlastní kapitál celkem	36 822 752	36 221 762	38 114 699
Úvěry a půjčky	35 748 154	25 693 410	25 767 871
Odložený daňový závazek	1 016 413	887 530	814 067
Rezervy	859 000	856 505	803 692
Ostatní finanční závazky	1 267 105	1 510 850	1 324 239
Ostatní závazky	554 960	603 840	595 715
Dlouhodobé závazky celkem	39 445 632	29 552 135	29 305 584
Závazky z obchodních vztahů	4 942 623	6 200 868	5 128 201
Úvěry a půjčky	3 841 004	11 498 193	12 048 329
Daňové závazky	16 959	12 140	21 140
Rezervy	1 137 828	1 790 376	1 349 885
Ostatní finanční závazky	536 576	684 109	701 943
Ostatní závazky	2 414 903	2 832 202	2 491 768
Závazky z aktiv držených k prodeji	245 841	0	0
Krátkodobé závazky celkem	13 135 734	23 017 888	21 741 266
PASIVA CELKEM	89 404 118	88 791 785	89 161 549

Mezitímní výkaz zisků a ztrát za období končící 30. června 2016

(údaje v tis. Kč)	Období končící 30.6.2016 (neauditováno)	Období končící 30.6.2015 (neauditováno)
POKRAČUJÍCÍ ČINNOSTI		
Tržby z hlavní činnosti	16 330 478	16 325 945
Ostatní provozní výnosy *)	2 442 207	1 635 204
Výkonová spotřeba *)	-8 098 183	-7 911 658
Náklady na zaměstnanecké požitky *)	-6 155 004	-6 008 816
Odpisy a amortizace *)	-3 003 068	-2 875 400
Ostatní provozní ztráty *)	-113 039	-206 828
Zisk před úroky a zdaněním *)	1 403 391	958 447
Finanční náklady	-688 596	-709 976
Ostatní zisky (ztráty) *)	-75 689	64 942
Podíl na zisku přidružených a společných podniků	12 635	-20 132
Zisk před zdaněním *)	651 741	293 281
Daň z příjmů	-197 938	-95 303
Zisk (ztráta) za období z pokračujících činností *)	453 803	197 978
UKONČENÉ ČINNOSTI		
Ztráta z ukončených činností *)	-78 394	-96 409
Zisk za období	375 409	101 569
Případající vlastníkům mateřské společnosti	355 880	82 021
Případající nekontrolním podílům	19 529	19 548

Mezitímní výkaz o úplném výsledku za období končící 30. června 2016

(údaje v tis. Kč)	Období končící 30.6.2016 (neauditováno)	Období končící 30.6.2015 (neauditováno)
Zisk za období	375 409	101 569
Kurzové rozdíly z převodu zahraničních jednotek	-6 435	-1 318
Zajištění peněžních toků	237 207	22 760
Související daň z příjmů	-5 169	-13 975
Ostatní úplný výsledek za období (položky, které mohou být přeúčtovány do výsledku hospodaření)	225 603	7 467
Úplný výsledek za období celkem	601 012	109 036
Případající vlastníkům mateřské společnosti	581 483	89 488
Případající nekontrolním podílům	19 529	19 548

*) Po změně vykazování údajů za období končící 30.6.2015, viz kapitola 7

Mezitímní výkaz změn vlastního kapitálu za období končící 30. června 2016

	Základní kapitál v tis. Kč	Rezervní a ostatní fondy v tis. Kč	Nerozdělený zisk v tis. Kč	Vlastní kapitál připá- dající vlastníkům společnosti v tis. Kč	Nekontrolní podíly v tis. Kč	Vlastní kapitál celkem v tis. Kč
Stav k 1. lednu 2015 (auditováno)	20 000 000	16 046 019	1 276 631	37 322 650	775 505	38 098 155
Zisk za období	0	0	82 021	82 021	19 548	101 569
Ostatní úplný výsledek za období	0	7 467	0	7 467	0	7 467
Příděl do rezervního fondu	0	51 554	-51 554	0	0	0
Vyplacené dividendy	0	0	0	0	-1 492	-1 492
Dopad změny konsolidačního celku *)	0	30 966	10 939	41 905	-132 905	-91 000
Stav k 30. červnu 2015 (neauditováno)	20 000 000	16 136 006	1 318 037	37 454 043	660 656	38 114 699
Stav k 1. lednu 2016 (auditováno)	20 000 000	15 760 054	-161 526	35 598 528	623 234	36 221 762
Zisk za období	0	0	355 880	355 880	19 529	375 409
Ostatní úplný výsledek za období	0	225 603	0	225 603	0	225 603
Příděl do rezervního fondu	0	24 308	-24 308	0	0	0
Vyplacené dividendy	0	0	0	0	-127	-127
Ostatní	0	105	0	105	0	105
Stav k 30. červnu 2016 (neauditováno)	20 000 000	16 010 070	170 046	36 180 116	642 636	36 822 752

*) Položka „Dopad změny konsolidačního celku“ obsahuje vliv navýšení podílu mateřské společnosti ve společnosti ČD - Telematika a.s.

Mezitímní výkaz o peněžních tocích za období končící 30. června 2016

(údaje v tis. Kč)	Období končící 30.6.2016 (neauditováno)	Období končící 30.6.2015 (neauditováno)
PENĚŽNÍ TOKY Z PROVOZNÍ ČINNOSTI		
Zisk za období před zdaněním	573 347	196 872
Výnosy z dividend	-1 930	1 709
Finanční náklady	688 596	709 976
Zisk z prodeje a vyřazení dlouhodobých aktiv	-367 892	-127 662
Odpisy a amortizace u dlouhodobých aktiv *)	3 003 068	2 875 400
Snížení hodnoty dlouhodobých aktiv	583 647	-10 942
Snížení hodnoty u pohledávek z obchodních vztahů *)	-29 292	15 707
Kurzové zisky (ztráty)	701 390	-113 472
Ostatní *)	-59 438	83 836
Provozní peněžní tok před změnami pracovního kapitálu	5 091 496	3 631 424
Snížení (zvýšení) stavu pohledávek z obchodních vztahů	375 511	399 267
Snížení (zvýšení) stavu zásob	-82 673	-107 155
Snížení (zvýšení) stavu ostatních aktiv	-246 206	-189 133
Zvýšení (snížení) stavu závazků z obchodních vztahů	-866 769	-1 051 337
Zvýšení (snížení) stavu rezerv	-648 097	36 740
Zvýšení (snížení) stavu ostatních závazků	-399 997	-110 157
Změny pracovního kapitálu celkem	-1 868 231	-1 021 775
Peněžní toky z provozních operací	3 223 265	2 609 649
Zaplacené úroky	-623 398	-579 106
Zaplacená daň z příjmů	-76 701	-130 252
Čisté peněžní toky z provozní činnosti	2 523 166	1 900 291
PENĚŽNÍ TOKY Z INVESTIČNÍ ČINNOSTI		
Výdaje za nabytí pozemků, budov a zařízení	-3 086 973	-2 550 802
Příjmy z vyřazení pozemků, budov a zařízení	352 488	110 950
Výdaje za nabytí investic do nemovitostí	-9 998	-14 224
Výdaje za nabytí nehmotných aktiv	-22 850	-68 178
Přijaté úroky	8 327	10 112
Přijaté dividendy	108	0
Čisté peněžní toky z investiční činnosti	-2 758 898	-2 512 142
PENĚŽNÍ TOKY Z FINANCOVÁNÍ		
Čerpání úvěrů a půjček	12 294 539	3 151 518
Splátky úvěrů a půjček	-10 054 033	-1 846 214
Vyplacené dividendy	-127	-1 492
Čisté peněžní toky z financování	2 240 379	1 303 812
Čistý přírůstek peněz a peněžních ekvivalentů	2 004 647	691 961
Peníze a peněžní ekvivalenty na začátku období	3 972 429	4 042 971
Peníze a peněžní ekvivalenty na konci období	5 977 076	4 734 932

*) Po změně vykazování údajů za období končící 30.6.2015, viz kapitola 7.

PŘÍLOHA KE ZKRÁCENÉ MEZITÍMNÍ

KONSOLIDOVANÉ ÚČETNÍ ZÁVĚRCE ZA OBDOBÍ KONČÍCÍ 30. ČERVNA 2016

1	Všeobecné informace	25	11	Peněžní prostředky a peněžní ekvivalenty	31
2	Prohlášení o shodě a zásadní účetní postupy	25	12	Úvěry a půjčky	31
3	Sezónnost	25	13	Smluvní závazky k výdajům	31
4	Transakce se spřízněnými stranami	26	14	Deriváty	32
5	Daň z příjmů	26	15	Dividendy	32
6	Segmenty	27	16	Rezervy	32
7	Ukončené činnosti a aktiva držená k prodeji	29	17	Soudní spory	32
8	Pozemky, budovy a zařízení	30	18	Významné události v průběhu mezitímního období	33
9	Nehmotná aktiva	31	19	Události po konci mezitímního účetního období	33
10	Zásoby	31	20	Schválení konsolidované účetní závěrky	33

1. Všeobecné informace

1.1. Obecné informace

Mateřská společnost České dráhy, a. s. (dále jen „společnost“ nebo „ČD“) byla založena dne 31.3.2002. Jediným akcionářem společnosti je Česká republika. Společnost má základní kapitál ve výši 20 000 000 tis. Kč. Sídlem společnosti je Praha 1, Nábř. L. Svobody 1222.

Hlavním předmětem podnikání Skupiny je provozování železniční dopravy. Skupina mimoto vykonává i další činnosti související s hlavním předmětem podnikání.

Majetek tvořící železniční dopravní cestu není ve vlastnictví Skupiny, nýbrž je ve vlastnictví státu. Právo hospodaření s tímto majetkem vykonává Správa železniční dopravní cesty, s.o. (dále jen „SŽDC“). SŽDC zajišťuje provozuschopnost a obsluhu dopravní cesty, od 1.7.2016 také správu nemovitého majetku (budovy nádraží).

1.2 Organizační struktura mateřské společnosti

Organizační strukturu tvoří úseky přímo řízené předsedou představenstva, místopředsedou a členy představenstva:

Úsek předsedy představenstva odpovědného za úsek ekonomiky, financí a vedení společnosti;

Úsek místopředsedy představenstva odpovědného za úsek spolupráce s regiony a úsek investic;

Úsek člena představenstva odpovědného za úsek osobní dopravy;

Úsek člena představenstva odpovědného za úsek techniky, servisu a majetku;

Úsek člena představenstva odpovědného za úsek projektů a mezinárodních vztahů;

a dále odbory řízené představenstvem.

1.3 Konsolidační celek

V průběhu mezitímního období končícího 30.června 2016 nedošlo k žádným změnám ve složení konsolidačního celku.

2 Prohlášení o shodě a zásadní účetní postupy

Mezitímní konsolidovaná účetní závěrka za období 6 měsíců končící 30.6.2016 byla sestavena v souladu s Mezinárodním účetním standardem IAS 34. Neobsahuje všechny informace požadované v roční účetní závěrce a měla by být

čtena v úzké návaznosti na konsolidovanou účetní závěrku Skupiny za rok končící 31. prosincem 2015.

Tato mezitímní konsolidovaná účetní závěrka nebyla auditována externími auditory.

Skupina použila pro sestavení této mezitímní konsolidované účetní závěrky stejné účetní zásady, které byly uplatněny v konsolidované účetní závěrce za rok 2015.

Skupina nepoužila žádný standard ani interpretaci přijaté Evropskou unií před datem jejich účinnosti.

3 Sezónnost

V prvním pololetí roku 2016 přepravní výkony mateřské společnosti v osobní dopravě ve srovnání s rokem 2015 dosahovaly mírného růstu. Určitý pokles tržeb byl zaznamenán zejména v mezinárodní přepravě, konkrétně v podílech z prodeje v zahraničí, které objektivně nelze ze strany ČD adekvátně ovlivnit. Poklesy jsou způsobeny mnoha negativními faktory, např. cenou pohonných hmot, omezením mezinárodní mobility vlivem současné situace v Evropě (migrační a bezpečnostní krize) a růstem autobusové konkurence. Ve vnitrostátní přepravě je výše dosažených tržeb dále ovlivněna např. výlukovou činností a poklesy v segmentu cestujících studentů vlivem demografického vývoje atd. Nadále však pokračoval růst počtu přepravených cestujících a tržeb ve vybraných relacích dálkové dopravy a v příměstské dopravě. Ve druhé polovině roku 2016 předpokládáme mírné zlepšení vývoje v oblasti tržeb z osobní přepravy.

Tržby společnosti ČD Cargo, a.s. ovlivňuje řada sezonních vlivů a hospodářské cykly v komoditách, které leží mimo dosah železničního dopravce. Kromě výkyvů ve spotřebě uhlí se jedná například o sezonní odbyty obilovin a dalších agrárních produktů, které záleží například na kvantitě a kvalitě úrody v předchozím roce a politických rozhodnutích týkajících se obchodu s potravinami. Dále jde o spotřebu pohonných hmot pro silniční vozidla, která kopíruje hospodářské cykly v ekonomice. V neposlední řadě lze zmínit výkyvy v cenách kovového odpadu a samozřejmě sezonnost ve stavebnictví, které je určitým způsobem podstatně propojeno s většinou komodit přepravovaných po železnici. V poslední době se zvyšuje se i vliv globální ekonomiky, kdy jsou výkony i tržby společnosti ovlivňovány událostmi v zahraničí i dalekém zámorí. V neposlední řadě nelze zapomenout ani na vlivy tzv. vyšší moci (např. povodně).

4 Transakce se spřízněnými stranami

Mateřská společnost je stoprocentně vlastněná státem. V souladu s výjimkou uvedenou v odstavcích 25 - 27 novelizovaného standardu IAS 24 mateřská společnost nezahrnuje mezi spřízněné strany ostatní státem vlastněné společnosti. Níže jsou uvedeny pouze transakce se společností SŽDC a se Skupinou ČEZ, vzhledem k jejich významnému postavení v činnosti Skupiny. Mezi nejvýznamnější transakce realizované s těmito subjekty patří použití dopravní cesty, nákup elektrické energie a tržby z nákladní přepravy.

Náklady a výnosy Skupiny realizované ve vztahu k SŽDC a ke Skupině ČEZ byly následující:

(údaje v tis. Kč)	30.6.2016		30.6.2015	
	SŽDC	Skupina ČEZ	SŽDC	Skupina ČEZ
Náklady	2 078 604	300 539	2 121 770	317 921
Výnosy	844 057	186 683	582 714	214 968

Pohledávky a závazky Skupiny realizované ve vztahu k SŽDC a ke Skupině ČEZ byly následující:

(údaje v tis. Kč)	30.6.2016		31.12.2015		30.6.2015	
	SŽDC	Skupina ČEZ	SŽDC	Skupina ČEZ	SŽDC	Skupina ČEZ
Pohledávky (řádek „Pohledávky z obchodních vztahů“)	304 346	35 620	340 967	78 454	337 432	52 680
Závazky (řádek „Závazky z obchodních vztahů“)	1 085 885	133 093	1 437 759	190 748	1 247 657	171 709
Poskytnuté zálohy (řádek „Ostatní aktiva“ krátkodobá)	24 429	2 216	72 915	951	28 492	2 288
Přijaté zálohy (řádek „Ostatní závazky“ krátkodobé)	122 150	4 050	423 060	5 084	158 090	3 018
Dohadné položky pasivní (řádek „Závazky z obchodních vztahů“)	145 806	0	54 853	26	155 471	0
Dohadné položky aktivní (řádek „Pohledávky z obchodních vztahů“)	41 750	0	40 485	47	11 594	0

5 Daň z příjmů

Daň z příjmů vykázána ve výkazu zisku a ztrát k 30.6.2016 ve výši -197 938 tis. Kč obsahuje splatnou daň ve výši -75 809 tis. Kč a odloženou daň ve výši -122 129 tis. Kč.

Efektivní sazba daně je ovlivněna zejména tím, že mateřská společnost neúčtuje z důvodu opatrnosti o odložené daňové pohledávce.

6 Segmenty

(údaje v mil. Kč)

Období končící 30.6.2016	Osobní doprava	Správa majetku	Nákladní doprava	Ostatní	Eliminace ^{o)}	Celkem
Tržby z hlavní činnosti						
Tržby z osobní přepravy	3 713	0	0	0	-5	3 708
Úhrady od objednatelů	6 864	0	0	0	0	6 864
Ostatní	0	0	5 777	0	-19	5 758
	10 577	0	5 777	0	-24	16 330
Výkonová spotřeba						
Trakční náklady	-1 156	0	-599	0	16	-1 739
Úhrada za užití ŽDC	-922	0	-642	0	0	-1 564
Ostatní výkonová spotřeba	-2 339	-88	-1 627	-1 635	894	-4 795
	-4 417	-88	-2 868	-1 635	910	-8 098
Osobní náklady						
Mzdové náklady	-2 564	-40	-1 325	-499	53	-4 375
Zákonné soc. a zdravotní pojištění	-848	-11	-444	-165	12	-1 456
Ostatní sociální náklady	-123	-2	-93	-22	0	-240
Benefity vyplývající z kolektivní smlouvy	-49	-3	-32	0	0	-84
	-3 584	-56	-1 894	-686	65	-6 155
Ostatní provozní výnosy a náklady	362	464	231	2 260	-988	2 329
Vnitropodnikové výnosy a náklady	-45	-7	0	52	0	0
Režijní náklady - provozní	-389	-25	0	414	0	0
Odpisy	-2 278	-47	-535	-158	15	-3 003
Úrokové výnosy	0	7	1	1	-1	8
Úrokové náklady	-577	0	-111	-1	0	-689
Daňový náklad	0	0	-152	-49	3	-198
Ostatní výnosy a náklady	-58	1	-22	99	-91	-71
Režijní náklady - finanční a ostatní	67	4	0	-71	0	0
Zisk (ztráta) za období z pokračujících činností	-342	253	427	226	-111	453
Zisk za období z ukončených činností	0	0	0	0	0	0
Zisk (ztráta) za období	-342	231	427	170	-111	375
Zisk připadající nekontrolním podílům	0	0	0	0	20	20
Zisk (ztráta) připadající vlastníkům mateřské společnosti	-342	231	427	170	-131	355

(údaje v mil. Kč)

Období končící 30.6.2015	Osobní doprava	Správa majetku *)	Nákladní doprava	Ostatní	Eliminace	Celkem
Tržby z hlavní činnosti						
Tržby z osobní přepravy	3 679	0	0	0	-6	3 673
Úhrady od objednatelů	6 746	0	0	0	0	6 746
Ostatní	0	0	5 893	0	14	5 907
	10 425	0	5 893	0	8	16 326
Výkonová spotřeba						
Trakční náklady	-1 224	0	-679	0	18	-1 885
Úhrada za užití ŽDC	-905	0	-735	0	-25	-1 665
Ostatní výkonová spotřeba	-2 165	-68	-1 695	-1 203	769	-4 362
	-4 294	-68	-3 109	-1 203	762	-7 912
Osobní náklady						
Mzdové náklady	-2 449	-35	-1 383	-482	47	-4 302
Zákonné soc. a zdravotní pojištění	-810	-10	-451	-157	12	-1 416
Ostatní sociální náklady	-125	-1	-84	-22	3	-229
Benefity vyplývající z kolektivní smlouvy	-37	-3	-22	0	0	-62
	-3 421	-49	-1 940	-661	62	-6 009
Ostatní provozní výnosy a náklady	266	219	129	1 757	-943	1 428
Vnitropodnikové výnosy a náklady *)	-41	1	0	40	0	0
Režijní náklady - provozní	-401	-25	0	426	0	0
Odpisy	-2 155	-51	-546	-158	35	-2 875
Úrokové výnosy	1	6	0	3	0	10
Úrokové náklady	-576	0	-133	-1	0	-710
Daňový náklad	0	0	-52	-42	0	-94
Ostatní výnosy a náklady	89	0	-26	56	-85	34
Režijní náklady - finanční a ostatní	29	1	0	-30	0	0
Zisk (ztráta) za období z pokračujících činností	-78	34	216	187	-161	198
Ztráta za období z ukončených činností *)	0	-52	0	-44	0	-96
Zisk (ztráta) za období	-78	-18	216	143	-161	102
Zisk připadající nekontrolním podílům	0	0	0	0	20	20
Zisk (ztráta) připadající vlastníkům mateřské společnosti	-78	-18	216	143	-181	82

*) Po změně vykazování údajů za období končící 30.6.2015, viz kapitola 7.

7 Ukončené činnosti a aktiva držaná k prodeji

Prodej části závodu

V květnu 2016 vláda ČR schválila návrh rozpočtového opatření Ministerstva dopravy, které řeší finanční krytí převedení části majetku Českých drah na stát, respektive Správu železniční dopravní cesty (SŽDC). Převod se týká zejména nádražních budov, dalších staveb v železničních stanicích a pozemků, které s dotčenými stavbami souvisejí.

Dne 24. června 2016 byla mezi Českými drahami, a.s. a SŽDC, s.o. podepsána Smlouva o prodeji části závodu. Prodej se uskutečnil k 1. červenci 2016. Část závodu určená k prodeji je definována jako organizační jednotka ČD "Železniční stanice", tj. její materiální, technologické a personální kapacity. Kupní cena činí 3 310 mil. Kč.

Analýza zisku (ztráty) a peněžních toků z ukončených činností

(údaje v tis. Kč)	Období končící 30.6.2016 (neauditováno)	Období končící 30.6.2015 - před změnou	Období končící 30.6.2015 - změna vykazování	Období končící 30.6.2015 2015 – změněné údaje celkem
Tržby z hlavní činnosti	0	0	0	0
Ostatní provozní výnosy	199 853	0	167 722	167 722
Výkonová spotřeba	-127 476	0	-118 951	-118 951
Náklady na zaměstnanecké požitky	-79 439	0	-77 488	-77 488
Odpisy a amortizace	-64 764	0	-64 723	-64 723
Ostatní provozní ztráty	-6 567	0	-2 970	-2 970
Ztráta před úroky a zdaněním	-78 393	0	-96 410	-96 410
Finanční náklady	-1	0	0	0
Ostatní zisky (ztráty)	0	0	1	1
Ztráta před zdaněním	-78 394	0	-96 409	-96 409
Daň z příjmů	0	0	0	0
Výsledek hospodaření prodávané části závodu	-78 394	0	-96 409	-96 409
- Obržená protihodnota	0	0	0	0
- Převedená čistá aktiva na SŽDC	0	0	0	0
- Příslušná daň z příjmů zaúčtovaná do nákladů	0	0	0	0
Zisk (ztráta) z prodeje ukončených činností	0	0	0	0
Zisk (ztráta) z ukončených činností celkem	-78 394	0	-96 409	-96 409

Dle požadavku standardu IFRS 5 došlo ke změně vykázání srovnatelných údajů ve výkazu zisků a ztrát, položky výsledku hospodaření prodávané části závodu za období končící 30.6.2015 byly přesunuty do ukončených činností.

(údaje v tis. Kč)	Období končící 30.6.2016	Období končící 30.6.2015
Peněžní toky vytvořené z provozních operací	-13 629	-31 686
Peněžní toky z investiční činnosti	-119 175	-7 902
– Čisté peněžní toky z prodeje části podniku	0	0
– Příjmy z prodeje pozemků, budov a zařízení	0	0
– Výdaje za nabytí pozemků, budov a zařízení	-119 175	-7 902
Peněžní toky z financování	0	0
Čisté peněžní toky z ukončených činností	-132 804	-39 588

Aktiva držaná k prodeji

(údaje v tis. Kč)	30.6.2016	31.12.2015	30.6.2015
Pozemky	5 522	16 906	19 091
Stavby	167	16 644	14 270
Samostatné movité věci	4 683	0	0
Aktiva související s prodejem části závodu	3 332 823	0	0
Celkem	3 343 195	33 550	33 361

Následující tabulka uvádí hodnotu čistých aktiv prodávané části závodu držetých k prodeji k 30.6.2016 :

(údaje v tis. Kč)	30.6.2016
Pozemky, budovy a zařízení	2 117 802
Investice do nemovitostí	1 123 941
Zásoby	597
Pohledávky z obchodních vztahů	59 186
Ostatní finanční aktiva krátkodobá	8 833
Ostatní aktiva krátkodobá	22 464
Aktiva celkem	3 332 823
Závazky z obchodních vztahů	96 257
Rezervy	3 007
Ostatní finanční závazky krátkodobé	9 460
Ostatní závazky krátkodobé	137 117
Závazky vztahující se k aktivům držným k prodeji	245 841
Čistá aktiva	3 086 982

8 Pozemky, budovy a zařízení

V období od 1.1. do 30.6.2016 Skupina pořídila pozemky, budovy a zařízení ve výši 3 309 147 tis. Kč (k 31.12.2015 ve výši 5 016 647 tis. Kč).

Mezi největší přírůstky u mateřské společnosti patří pořízení železničních kolejových vozidel řady 380, 660, 661 a 064 a modernizace železničních kolejových vozidel řady Bp, WRmz, Bmz, Ampz a Bhmpz. Mezi další významné přírůstky patří revizní opravy nákladních vozů, nákup hnacích vozidel řady 383 a dvojkolí u společnosti ČD Cargo, a.s.

Pozemky, budovy a zařízení v zůstatkové hodnotě 316 250 tis. Kč byly Skupinou v období od 1.1. do 30.6.2016 vyřazeny (k 31.12.2015 ve výši 646 483 tis. Kč).

Majetkovou položkou s nejdůležitější vykázanou ztrátou ze snížení hodnoty jsou jednotky s výkyvnými skříněmi ř. 680 (Pendolino) a lokomotivy ř.380. Stav snížení hodnoty u ř.680 je k 30.6.2016 ve výši 723 226 tis. Kč (k 31.12.2015: 764 467 tis. Kč) a u ř.380 je k 30.6.2016 ve výši 622 759 tis. Kč (k 31.12.2015: 0 tis. Kč).

Mateřská společnost v průběhu mezitímního období končícího k 30.6.2016 pořídila pozemky, budovy a zařízení financované pomocí dotací v hodnotě 1 253 911 tis. Kč.

9 Nehmotná aktiva

V období od 1.1. do 30.6.2016 Skupina pořídila nehmotná aktiva ve výši 37 669 tis. Kč (k 31.12.2015 ve výši 219 585 tis. Kč).

Pořízení nehmotného majetku u mateřské společnosti představuje zejména portál PARIS, SAP R/3, UNIPOK a IS OPT. Mezi další významné přírůstky patří rozšíření SAP a úloh ICAR, EROZA a IT bezpečnosti společnosti ČD Cargo, a.s

10 Zásoby

Stav snížení hodnoty zásob na čistou realizovatelnou hodnotu je k 30.6.2016 ve výši 110 204 tis. Kč (k 31.12.2015 ve výši 118 617 tis. Kč).

11 Peněžní prostředky a peněžní ekvivalenty

(údaje v tis. Kč)	30.6.2016	31.12.2015	30.6.2015
Pokladní hotovost a peníze na cestě	97 455	102 603	77 679
Účty v bankách	5 879 621	3 131 667	2 154 617
Krátkodobé cenné papíry	0	738 159	2 502 636
Celkem	5 977 076	3 972 429	4 734 932

12 Úvěry a půjčky

České dráhy, a.s. dne 25. 5. 2016 úspěšně vydaly sedmiletou emisi eurových dluhopisů (tzv. eurobondy) v celkové nominální hodnotě 400 milionů EUR, s ročním úrokem (kupónem) 1,875%, které budou splatné 25. května 2023. Manažery emise byly Citigroup Global a Sociétés Générales. Vydané dluhopisy jsou kotovány na Lucemburské burze. Českým drahám byl tento měsíc navíc zvýšen ratingovou agenturou Moody's rating na Baa2 se stabilním výhledem. Stejně ratingové hodnocení Moody's přidělila i těmto eurobondům. Výnos emise byl použit na splacení emise eurobondů v celkové nominální výši 300 mil. EUR z roku 2011, která byla splatná 24.6.2016, investice a ostatní potřeby společnosti.

Mateřská společnost má uzavřeny úvěrové smlouvy se společností EUROFIMA. V prvním pololetí roku 2016 byla uhrazena jistina ve výši ve výši 30 000 tis. EUR ke dni 7.4.2016. Vůči společnosti EUROFIMA tak zbývá splatit jistinu v celkové výši 30 000 tis. EUR podle data splatnosti do 3.4.2017.

Mateřská společnost v průběhu prvního pololetí roku 2016 nečerpala žádné nové jistiny úvěrů.

Mateřská společnost v březnu a dubnu roku 2016 emitovala směnky v celkové hodnotě 1 095 831 tis. Kč, splatné v listopadu a prosinci 2016. Důvodem bylo posílení likvidity společnosti, mimo jiné také v souvislosti s blížící se splatností dluhopisů ve výši 300 milionů EUR.

Dne 17. června 2016 vydala společnost ČD Cargo, a. s., prostřednictvím Raiffeisenbank, a.s., pětileté dluhopisy v celkovém objemu emise 500 mil. Kč s emisním kurzem 100% jmenovité hodnoty a s pevným úrokovým výnosem ve výši 1,28% p. a. Tyto dluhopisy jsou k 30.6.2016 vykázány v dlouhodobých závazcích, protože budou splatné 17. června 2021.

Dne 20. června 2016 splatila společnost ČD Cargo, a. s. dluhopisy ve výši 658 300 tis. Kč emitované 20. června 2011.

13 Smluvní závazky k výdajům

K datu sestavení mezitímní konsolidované účetní závěrky má Skupina uzavřeny smlouvy na nákup pozemků, budov a zařízení a investic do nemovitostí ve výši 4 396 091 tis. Kč (k 31.12.2015 ve výši 7 648 140 tis. Kč). Podstatnou část závazků k výdajům představují investice do železničních kolejových vozidel.

14 Deriváty

Mateřská společnost uzavřela během vykazovaného mezitímního období nové derivátové obchody na zajištění ceny nafty a elektřiny. Celková reálná hodnota těchto komoditních obchodů k 30.6.2016 činí 17 178 tis. Kč. Dále byly uzavřeny meziměnové úrokové swapy k zajištění eurobondů vydaných 25.5.2016, jejichž reálná hodnota k 30.6.2016 činí -10 996 tis. Kč, a měnový forward s reálnou hodnotou k 30.6.2016 ve výši 271 tis. Kč.

V červnu 2016 došlo mimo jiné k vypořádání meziměnových úrokových swapů uzavřených k zajištění eurobondů emitovaných dne 24.6.2011, jejichž reálná hodnota k 31. 12. 2015 ve výši 679 518 tis. Kč byla vykázána v položce Ostatní finanční aktiva krátkodobá.

Společnost ČD Cargo, a.s. uzavřela během mezitímního období 4 nové měnové par forwardy a 1 měnový collar. Reálná hodnota těchto nově uzavřených obchodů k 30. 6. 2016 činí -3 562 tis. Kč. Dále uzavřela 5 komoditních swapů na zajištění ceny nafty s reálnou hodnotou 6 232 tis. Kč. k 30.6.2016.

15 Dividendy

Ve společnosti ČD travel, s. r. o. bylo ve vykazovaném mezitímním období rozhodnuto o výplatě dividend z kmenových akcií mimo Skupinu ve výši 127 tis. Kč. Dividendy byly do konce června 2016 vyplaceny.

16 Rezervy

Mateřská společnost během vykazovaného mezitímního období snížila rezervu na soudní spory o částku 622 984 tis. Kč v souvislosti s úhradou jistiny inflačního navýšení ve prospěch společnosti ŠKODA TRANSPORTATION, a.s. Dále mateřská společnost zvýšila rezervu na zaměstnanecké benefity o částku 9 702 tis. Kč.

U společnosti ČD Cargo a.s. došlo v průběhu mezitímního období k čerpání rezervy na restrukturalizaci ve výši 10 775 tis. Kč., k navýšení rezervy na zaměstnanecké požitky o 3 082 tis. Kč a ke snížení rezervy na ztrátové obchody ve výši 26 478 tis Kč.

Významnější pohyb rezerv v průběhu mezitímního období nastal u společnosti Koleje Czeskie Sp. z o.o., byla vytvořena rezerva na pokutu vůči Drážnímu úřadu ve výši 9 896 tis. Kč.

17 Soudní spory

Spor se ŠKODA TRANSPORTATION a.s.

Dne 16.11.2015 byl vydán rozhodčí nález, ve kterém rozhodčí soud vyhověl žalobě ŠKODA TRANSPORTATION, a.s. v tom rozsahu, že uložil ČD doplatit kupní cenu ve výši 370 mil. Kč a úroky z prodlení ve výši 98 mil. Kč. Doplatek v celkové výši 468 mil. Kč byl uhrazen dne 19.11.2015. Rozhodčí nález dále nahradil vůli ČD uzavřít dodatek, kterým dochází k inflačnímu navýšení kupní ceny ve výši 754 mil. Kč. Dne 22.4.2016 ČD uhradily jistinu inflačního navýšení ve výši 628 mil. Kč. ČD podaly žalobu na zrušení výše uvedeného rozhodčího nálezu a zároveň podaly žalobu na podjatost rozhodce. Řízení o podjatosti rozhodce bylo přerušeno do pravomocného rozhodnutí o žalobě na zrušení rozhodčího nálezu.

Trh železniční nákladní dopravy

Úřad pro ochranu hospodářské soutěže (dále jen „ÚOHS“) uložil ČD pokutu za zneužívání dominantního postavení na trhu v oblasti železniční přepravy velkého množství přírodních zdrojů a surovin. Na základě obrany uplatněné ČD se celá záležitost dostala do správního soudnictví. Věc nyní posuzuje Krajský soud v Brně, kterému byla záležitost vrácena k opětovnému posouzení Nejvyšším správním soudem.

Linka Praha – Ostrava

V lednu 2012 ÚOHS zahájil proti ČD řízení ve věci údajného zneužití dominantního postavení ČD na lince Praha – Ostrava formou nepřiměřeně nízkých (tzv. předátorských) cen jako reakce na vstup nového konkurenčního železničního dopravce. Řízení před ÚOHS stále probíhá, v současné chvíli ÚOHS sbírá podklady pro rozhodnutí, následně ÚOHS buďto vydá sdělení výhrad, čímž bude formálně zahájeno proti ČD řízení nebo sdělení výhrad nevydá a řízení zastaví.

Žaloba LEO Express na náhradu škody ve výši 419 mil. Kč

Dne 10.7.2014 byla společností LEO Express podána žaloba na náhradu škody v částce 419 mil. Kč, která měla být údajně způsobena společností LEO Express ze strany ČD jejich cenovou politikou. Soud v prvním stupni žalobu LEO Express zamítl. Společnost LEO Express vzala částečně žalobu zpět, proti čemuž podaly ČD opravný prostředek, zároveň bylo ze strany společnosti LEO Express podáno odvolání proti rozhodnutí soudu prvního stupně o zamítnutí žaloby.

Žaloba společnosti RegioJet na vrácení údajné nedovolené veřejné podpory (žalování ČD, SŽDC, s.o., ČR zastoupená Ministerstvem dopravy ČR)

Žaloba podaná v dubnu 2015 společností RegioJet na vrácení cca 7 mld. Kč plus úroky z prodlení kvůli údajné nedovolené veřejné podpoře. O tuto částku byl údajně nadhodnocen majetek, „mrtvá dopravní cesta“, kterou v roce 2008 převedly ČD na SŽDC za 12 mld. Kč. ČD podaly k žalobě své vyjádření, ve kterém uvedly, že nesouhlasí s tvrzeními v žalobě obsaženými a považují ji

za nedůvodnou. RegioJet následně požádal soud, aby na straně žalobce vystupovala též společnost StudentAgency, což soud připustil. ČD se změnou na straně žalobce nesouhlasí a podaly proti takovému postupu opravný prostředek.

Žaloba společnosti RegioJet k zaplacení náhrady újmy

Společnost RegioJet zaslala ČD předžalobní výzvu k zaplacení náhrady újmy datovanou 10.4.2015, ve které požadovala úhradu v celkové výši 717 mil. Kč. K údajné újmě došlo protiprávním jednáním ČD při provozu linky Praha – Ostrava, spočívající v uplatňování podnákladových cen. ČD újmu uhradit odmítly. Společnost RegioJet podala žalobu, kterou se domáhá úhrady částky cca 717 mil. Kč s příslušenstvím, čímž bylo v předmětné věci zahájeno soudní řízení. Jednání bylo soudem nařízeno na 14.9.2016.

Kontroly prováděné v rámci čerpání dotací z regionálního operačního programu na pořízení železničních kolejových vozidel

Od začátku roku 2014 Auditní orgán Ministerstva financí ČR (dále jen „AO“) prováděl v ČD řádný audit operace dle § 7 odst. 2 a § 13a zákona č. 320/2001 Sb., o finanční kontrole ve veřejné správě a o změně některých zákonů (zákon o finanční kontrole), ve znění pozdějších předpisů, a článku 62 odst. 1 písm. b) nařízení Rady (ES) č. 1083/2006. Do vzorku MF ČR byly zařazeny všechny realizované projekty na nákup kolejových vozidel s dotační podporou, kromě projektu „Moderní železniční vozidla pro Pardubický kraj“ a „Dopravní spojení letiště Leoše Janáčka“. Na konci roku 2015 obdržely ČD finální auditní zprávu ke všem auditovaným projektům. S ohledem na skutečnost ukončení auditního šetření ze strany MF ČR, nárokují jednotlivé Úřady Regionálních rad (dále jen „ÚRR“) vrácení poměrné části dotace z odpovídající výše vyčíslených nezpůsobilých výdajů dle metodiky AO, přičemž vychází z doporučení a ze závěrů AO. K 31.7.2016 ČD evidují 9 výzev na vrácení poměrné části dotace v souhrnné výši 545 mil. Kč. Vyčíslenou výši dotace příslušné nesrovnalosti ČD odmítají v plné výši ve lhůtě stanovené ze strany ÚRR uhradit. Se závěry kontrol ČD nesouhlasí a uplatňují příslušnou procesní obranu.

Věcná břemena související s pozemky pod páteří optickou sítí v majetku ČD - Telematiky a.s.

Během roku 2015 byla podepsána trojstranná smlouva o rozhodci, v níž se zúčastněné společnosti shodly na rámci, ve kterém je možné vyřešit spor týkající se úplaty za rok 2011. Během roku 2015 byla smluvními stranami podána žaloba rozhodci stanovenému smlouvou. V červenci 2016 smluvní strany uzavřely dohodu č. 1 ke smlouvě o rozhodci. Rozhodčí řízení před rozhodcem stanoveným smlouvou pořád probíhá a po vyjádření všech zúčastněných stran je očekáváno rozhodnutí ve věci samé. Skupina se domnívá, že dohadná položka vytvořená na úhradu úplaty za zřízení tzv. věcných břemen je nejlepším možným odhadem výsledku sporu.

18 Významné události v průběhu mezitímního období

Dne 9. května 2016 ratingová agentura Moody's zvýšila rating Českých drah ze stupně Baa3 na stupeň „Baa2“ se stabilním výhledem. Agentura sleduje činnost společnosti průběžně po celý rok.

19 Události po konci mezitímního účetního období

Kromě převodu části závodu k 1. červenci 2016 (viz kapitola 7) nedošlo ve Skupině po konci mezitímního účetního období k žádným významným událostem.

20 Schválení konsolidované účetní závěrky

Tato mezitímní konsolidovaná účetní závěrka byla schválena dne 30. srpna 2016.

OČEKÁVANÝ VÝVOJ DO KONCE ROKU 2016

S účinností od 1. července roku 2016 došlo na základě smlouvy o koupi části závodu mezi SŽDC a ČD k prodeji zhruba 1500 nádražních budov a převodu 316 zaměstnanců. České dráhy tímto aktem snížily portfolio nemovitostí ve své správě.

V provozní oblasti bude nadále kladen důraz na ziskovost Skupiny a udržení ratingu v investičním pásmu.

Prioritní aktivity pro rok 2016 v osobní dopravě:

- Plnohodnotné nasazení modernizovaných vozidel na linku Praha – Hamburk
- Zvýšení spolehlivosti a standardizace řazení vlaků vyšší kvality
- Obchodní jednání s kraji s cílem smluvního zajištění (části) závazku veřejné služby i po roce 2019
- Redesign webových stránek a vytvoření nového e-shopu
- Rozvoj a zjednodušování elektronické formy odbavení
- Další rozvoj elektronických aplikací a online komunikace
- Další rozvoj kvality návazných služeb (ČD Taxi, ČD MHD, ČD Auto, ČD Bike, cyklodomy, ČD Parking)
- Zajištění kroků k opravě poškozené soupravy SuperCity Pendolino a také redesignu interiéru všech 7 jednotek.

Prioritní aktivity pro rok 2016 v nákladní dopravě:

Dceřiná společnost ČD Cargo, a.s. pokračuje v opatřeních směřujících k dosažení vyrovnaného hospodaření segmentu jednotlivých vozových zásilek do konce roku 2017 a přitom udržení ziskovosti segmentu ucelených vlaků. Společnost pokračuje ve strategických projektech s cílem dalšího zvyšování efektivity svých kapacit a činností napříč celou společností a to bez významného negativního zásahu do nabídky přeprav. Vedle toho společnost přijala obchodní opatření, jejímž primárním cílem je zastavit pokles tržeb, rozšířit teritoriální působnost skupiny ČD Cargo a získat pro železnici větší objem přeprav.

SOUDNÍ SPORY

PŘEHLED SPORŮ K DATU 30.6.2016

1. Spor se ŠKODA TRANSPORTATION a.s.

Dne 16.11.2015 byl vydán rozhodčí nález, ve kterém rozhodčí soud vyhověl žalobě ŠKODA TRANSPORTATION, a.s. v tom rozsahu, že uložil ČD doplatit kupní cenu ve výši 370 mil. Kč a úroky z prodlení ve výši 98 mil. Kč. Doplatek v celkové výši 468 mil. Kč byl uhrazen dne 19.11.2015. Rozhodčí nález dále nahradil vůli ČD uzavřít dodatek, kterým dochází k inflačnímu navýšení kupní ceny ve výši 754 mil. Kč. Dne 22.4.2016 ČD uhradily jistinu inflačního navýšení ve výši 628 mil. Kč. ČD podaly žalobu na zrušení výše uvedeného rozhodčího nálezu a zároveň podaly žalobu na podjatost rozhodce. Řízení o podjatosti rozhodce bylo přerušeno do pravomocného rozhodnutí o žalobě na zrušení rozhodčího nálezu.

2. Trh železniční nákladní dopravy

Úřad pro ochranu hospodářské soutěže (dále jen „ÚOHS“) uložil ČD pokutu za zneužívání dominantního postavení na trhu v oblasti železniční přepravy velkého množství přírodních zdrojů a surovin. Na základě obrany uplatněné ČD se celá záležitost dostala do správního soudnictví. Věc nyní posuzuje Krajský soud v Brně, kterému byla záležitost vrácena k opětovnému posouzení Nejvyšším správním soudem.

3. Linka Praha – Ostrava

V lednu 2012 ÚOHS zahájil proti ČD řízení ve věci údajného zneužití dominantního postavení ČD na lince Praha – Ostrava formou nepřiměřeně nízkých (tzv. předátorských) cen jako reakce na vstup nového konkurenčního železničního dopravce. Řízení před ÚOHS stále probíhá, v současné chvíli ÚOHS sbírá podklady pro rozhodnutí, následně ÚOHS buďto vydá sdělení výhrad, čímž bude formálně zahájeno proti ČD řízení nebo sdělení výhrad nevydá a řízení zastaví.

4. Žaloba LEO Express na náhradu škody ve výši 419 mil. Kč

Dne 10.7.2014 byla společností LEO Express podána žaloba na náhradu škody v částce 419 mil. Kč, která měla být údajně způsobena společností LEO Express ze strany ČD jejich cenovou politikou. Soud v prvním stupni žalobu LEO Express

zamítl. Společnost LEO Express vzala částečně žalobu zpět, proti čemuž podaly ČD opravný prostředek, zároveň bylo ze strany společnosti LEO Express podáno odvolání proti rozhodnutí soudu prvního stupně o zamítnutí žaloby.

5. Žaloba společnosti Regiojet na vrácení údajně nedovolené veřejné podpory (žalovaní ČD, SŽDC, s.o., ČR zastoupená Ministerstvem dopravy ČR)

Žaloba podaná v dubnu 2015 společností Regiojet na vrácení cca 7 mld. Kč plus úroky z prodlení kvůli údajně nedovolené veřejné podpoře. O tuto částku byl údajně nadhodnocen majetek, „mrtvá dopravní cesta“, kterou v roce 2008 převedly ČD na SŽDC za 12 mld. Kč. ČD podaly k žalobě své vyjádření, ve kterém uvedly, že nesouhlasí s tvrzeními v žalobě obsaženými a považují ji za nedůvodnou. Regiojet následně požádal soud, aby na straně žalobce vystupovala též společnost StudentAgency, což soud připustil. ČD se změnou na straně žalobce nesouhlasí a podaly proti takovému postupu opravný prostředek.

6. Žaloba společnosti Regiojet k zaplacení náhrady újmy

Společnost Regiojet zaslala ČD předžalobní výzvu k zaplacení náhrady újmy datovanou 10.4.2015, ve které požadovala úhradu v celkové výši 717 mil. Kč. K údajné újmě došlo protiprávním jednáním ČD při provozu linky Praha – Ostrava, spočívající v uplatňování podnákladových cen. ČD újmu uhradit odmítly. Společnost Regiojet podala žalobu, kterou se domáhá úhrady částky cca 717 mil. Kč s příslušenstvím, čímž bylo v předmětné věci zahájeno soudní řízení. Jednání bylo soudem nařízeno na 14.9.2016.

7. Kontroly prováděné v rámci čerpání dotací z regionálního operačního programu na pořízení železničních kolejových vozidel

Od začátku roku 2014 Auditní orgán Ministerstva financí ČR (dále jen „AO“) prováděl v ČD řádný audit operace dle § 7 odst. 2 a § 13a zákona č. 320/2001 Sb., o finanční kontrole ve veřejné správě a o změně některých zákonů (zákon o finanční kontrole), ve znění pozdějších předpisů, a článku 62 odst. 1 písm. b)

nařízení Rady (ES) č. 1083/2006. Do vzorku MF ČR byly zařazeny všechny realizované projekty na nákup kolejových vozidel s dotační podporou, kromě projektu „Moderní železniční vozidla pro Pardubický kraj“ a „Dopravní spojení letiště Leoše Janáčka“. Na konci roku 2015 obdržely ČD finální auditní zprávu ke všem auditovaným projektům. S ohledem na skutečnost ukončení auditního šetření ze strany MF ČR, nárokují jednotlivé Úřady Regionálních rad (dále jen „ÚRR“) vrácení poměrné části dotace z odpovídající výše vyčíslených nezpůsobilých výdajů dle metodiky AO, přičemž vychází z doporučení a ze závěrů AO. K 31.7.2016 ČD evidují 9 výzev na vrácení poměrné části dotace v souhrnné výši 545 mil. Kč. Vyčíslenou výši dotace příslušné nesrovnalosti ČD odmítají v plné výši ve lhůtě stanovené ze strany ÚRR uhradit. Se závěry kontrol ČD nesouhlasí a uplatňují příslušnou procesní obranu.

8. Věcná břemena související s pozemky pod páteřní optickou sítí v majetku společnosti ČD – Telematika a.s.

Během roku 2015 byla podepsána trojstranná smlouva o rozhodci, v níž se zúčastněné společnosti shodly na rámci, ve kterém je možné vyřešit spor týkající se úplaty za rok 2011. Během roku 2015 byla smluvními stranami podána žaloba rozhodci stanovenému smlouvou. V červenci 2016 smluvní strany uzavřely dodatek č. 1 ke smlouvě o rozhodci. Rozhodčí řízení před rozhodcem stanoveným smlouvou pořád probíhá a po vyjádření všech zúčastněných stran je očekáváno rozhodnutí ve věci samé. Skupina se domnívá, že dohadná položka vytvořená na úhradu úplaty za zřízení tzv. věcných břemen je nejlepším možným odhadem výsledku sporu.

INFORMACE O SKUPINĚ ČD

Skupinu České dráhy tvoří mateřská společnost ČD, a.s. a konsolidované dceřiné společnosti ČD Cargo, a.s., DPOV, a.s., ČD – Telematika a.s., ČD – Informační Systémy, a.s., Výzkumný Ústav Železniční, a.s., Dopravní vzdělávací institut, a.s., ČD travel, s.r.o., RAILREKLAM, spol. s r.o., JLV, a.s., Smíchov Station Development, a.s., Žižkov Station Development, a.s., Masaryk Station Development, a.s., CD Generalvertretung GmbH, CD – Generalvertretung Wien GmbH, Koleje Czeskie Sp. z o.o., Generálne zastúpenie ČD Cargo, s.r.o.,

ČD Logistics, a.s., Terminal Brno, a.s., ČD-DUSS Terminál, a.s., RAILLEX, a.s., BOHEMIAKOMBI, spol. s r.o. a Ostravská dopravní společnost, a.s. Skupina České dráhy poskytuje komplexní služby spojené s provozováním železniční nákladní a osobní dopravy a dále doplňkové a návazné činnosti – mezinárodní obchodní zastoupení v oblasti nákladní dopravy, opravárenství, železniční výzkum a zkušebnictví, IT služby, ubytovací a stravovací služby, skladování a manipulace s materiálem a rozvoj lokalit v oblastech nádraží.

IDENTIFIKAČNÍ A KONTAKTNÍ ÚDAJE

Obchodní firma (název): České dráhy, a.s.

Sídlo: Praha 1, Nábřeží L. Svobody 1222, PSČ 110 15

IČ: 70994226

DIČ: CZ70994226

Rejstříkový soud: Praha

Spisová značka: oddíl B, vložka 8039

Telefon: 972 111 111

Fax: 972 232 498

e-mail: info@cd.cz, info@cdcargo.cz

www.cd.cz, www.ceskedrahy.cz, www.cdcargo.cz, www.cdvuz.cz,
www.dpov.cz, www.cdt.cz, www.jlv.cz

