

INFORMACE K DOKUMENTACÍM, CITACÍM A ÚPRAVĚ PŘÍSPĚVKŮ DO VĚDECKOTECHNICKÉHO SBORNÍKU ČD, a. s.

Tento text nenahrazuje ostatní obecně platné normy a předpisy

Základní předpisy

Zpracování publikací se řídí platnými právními předpisy a normami, které jsou závazné v ČR.

K nejdůležitějším patří:

- Norma **ISO 690** Dokumentace – Bibliografické citace – Obsah, forma a struktura.
- Norma **ČSN ISO 690-2** Informace a dokumentace – Bibliografické citace – Část 2: Elektronické dokumenty nebo jejich části.
- Norma **ČSN 01 6910** Úprava písemností psaných strojem nebo zpracovaných textovými editory.
- pravopisná stránka podléhá **Pravidlům českého pravopisu**.

Anotace a klíčová slova (v jazyce příspěvku a v angličtině)

Anotace vyjadřuje stručný obsah příspěvku. Její rozsah je cca 3 – 4 věty. Jsou zde uvedena základní fakta o tématu příspěvku a o navrženém řešení. Anotace slouží jako popis příspěvku pro snazší orientaci čtenářů, zda příspěvek zahrnuje problematiku, kterou hledají, aniž by ho četli celý. Proto je žádoucí, aby text anotace byl co nejvýstižnější.

Klíčová slova jsou využívána zejména pro katalogizační účely v knihovnách. Uvádí se 4 – 6 slov, která rovněž vystihují obsah příspěvku tak, aby příspěvek mohl být pod hledaným termínem nalezen. Slova se zapisují malými počátečními písmeny (vyjma názvů měst, jmen osob atd., kde to vyžadují pravidla pravopisu) a píší se zpravidla v množném čísle. Slova se oddělují čárkou. Jedná se o výstižné, většinou jednoslovné termíny, které nejsou rozvíjeny nadbytečnými přívlasky, zkratkami atd.

Nejprve je nutné anotaci a klíčová slova vypracovat v jazyce příspěvku, poté provést jejich překlad do anglického jazyka (Title, Annotation, Keywords). Jako první se v anglickém překladu uvádí i název příspěvku (Title), který v české anotaci není. Následují doslovné překlady anotace a klíčových slov. Je nutno dodržovat stejnou formu a pořadí slov.

Úvod příspěvku

Úvod formálně náleží do pomyslné kategorie vlastního textu příspěvku, ale vzhledem k jistým specifikům je vhodné jej zmínit samostatně. Nadpis „ÚVOD“ je nadpis 1. úrovně (a příslušného formátu), ovšem není číslován. Číslo 1 má až následující (první věcná) kapitola. Stejně tak je tomu i u závěru a seznamů.

Vlastní text úvodu má být stručný a má zde být vytýčen cíl příspěvku. Naproti tomu naplnění či nenaplnění cíle má být zhodnoceno v závěru. Dále je možné v úvodu zmínit základní fakta, která

zdůrazňují aktuálnost zvoleného tématu a potřebnost jeho řešení, popř. důvody, které vedly autora k volbě konkrétního tématu.

Vlastní text příspěvku

V této části příspěvku následuje vlastní text. O jeho formálních náležitostech a formální úpravě je pojednáno v další části této Informace.

Text je nutno členit do odstavců a tyto do hierarchizované struktury hlavních kapitol, podkapitol a oddílů.

Text obsahuje veškeré části příspěvku od analýzy, přes návrhy až po vyhodnocení návrhů.

V zásadě zde mají být uvedeny veškeré aspekty celého řešení, vč. např. teoretického odvození použitých výpočtů. Naopak, např. detailní postup rozsáhlejších výpočtů s konkrétními hodnotami uvádět nutné není, postačí vstupní parametry a tabelárně zpracované výsledky. Nicméně z teoretického odvození a slovního komentáře má být zřejmé, jak bylo daných výsledků dosaženo, resp. každá část řešení musí být z uvedeného rekonstruovatelná.

V některých případech je možné v textu využít i odkazy na přílohy (např. mapy, schémata, velké tabulky), popř. i na původní literární zdroj (např. rozsáhlé odvození určité výpočetní metody, úplné znění právního předpisu atd.). V druhém případě ale musí být vždy uvedena všechna důležitá fakta tak, aby čtenář, který nemá původní literární zdroje k dispozici, nebyl v řešení a jeho výkladu dezorientován.

Závěr příspěvku

Nadpis „ZÁVĚR“ je nadpis 1. úrovně (a příslušného formátu), není však číslován. Je zde konstatování, zda cíl či záměr příspěvku, deklarovaný v úvodu, byl či nebyl dosažen. Dále autor v závěru shrne dosažené výsledky řešení, uvede vlastní přínosy a navrhne další možnosti a postup řešení.

Seznam použitých informačních zdrojů (citační zásady)

Za vlastním textem bezprostředně následuje seznam bibliografických citací, resp. použitých informačních zdrojů.

V textu je možné použít jakoukoli publikovanou informaci, ovšem s uvedením zdroje, odkud je tato informace načerpána. V opačném případě je takové konání považováno za přisvojení si cizích poznatků, které může být sankcionováno.

Citovat lze jakýkoli informační zdroj. K základním zdrojům patří knižní publikace, články v časopisech, příspěvky na konferencích nebo www stránky. Citovat lze také např. interní materiály jednotlivých firem a podniků. U interních (veřejně nepřístupných) materiálů musí ale být povolení tato (pro firmy často citlivá) interní data použít.

V případě internetových zdrojů je možno citovat jakékoli stránky. Pokud se hledaná informace neobjevuje na žádných www stránkách s předpokladem vyššího stupně důvěryhodnosti (např. stránky státních institucí, úřadů, dopravních podniků, významných firem atd.), je dobré daný údaj ověřit pomocí dalšího zdroje, popř. alespoň velmi dobře zvážit, zda je daný údaj relevantní či nikoli.

Přehled bibliografických citací musí mít normalizovanou podobu podle norem ISO 690 a ČSN ISO 690-2. Podle typu norem vyplývá, že podobný zápis informačních zdrojů je využíván obecně a nikoli tedy pouze pro příspěvky do periodik. V další části této Informace je uvedeno několik vzorů, jak bibliografické citace uvádět.

Ve vlastním textu je vždy uvedeno číslo zdroje v kulatých (dříve v hranatých) závorkách v tom místě, kde jsou dané informace využity. Číslo zdroje může být uvedeno např. za odstavcem nebo za příslušnou větou. Je-li třeba citaci zdůraznit, lze postupovat i takto: *Autor zdroje (5) navrhuje jiný přístup...*

Citovat je nutno veškeré informace použité v příspěvku, které jsou načerpány z jiných zdrojů a nejsou tedy vlastním přínosem autora. V každém případě je citace nutná, pokud je uveden doslovný přepis dané informace (např. definice nebo přesně vyjádřený názor). Uvádět zdroj je nutné i tehdy, pokud se jedná o určitou originální myšlenku nebo informaci, a to i když je přeformulována vlastními slovy autora příspěvku. Uvedení zdroje nemá chybět ani v případech, kdy jsou zmiňovány běžně nedostupné údaje (počty přepravených cestujících, skladba vozového parku, popisy výhledových plánů atd.).

Možností řešení vazby mezi seznamem bibliografických citací a vlastním textem existuje více. Nejčastěji je používán „číselný postup“, který je popsán dále v části řazení v Seznamu použitých informačních zdrojů. Lze připustit i způsob jiný, pokud je proveden v souladu se všemi citačními zásadami, byť zde není uveden.

Zápis bibliografických citací v přehledu použitých informačních zdrojů závisí na typu publikace, která je citována. Příklad citace 1 a 2 představují knižní publikace, 3 a 6 internetové zdroje, 4 článek v časopisu, 5 příspěvek na konferenci a 7 právní předpis.

1. FOTR, J. – DĚDINA, J. – HRŮZOVÁ, H. *Manažerské rozhodování*. Praha: Ekopress, 2000. 231 s. ISBN 80-86119-20-3.
2. VONKA, J. – MOLKOVÁ, T. – ŠIROKÝ, J. *Technologie a řízení dopravy II: GVD*. vyd. 1. Pardubice: Univerzita Pardubice, 2000. 122 s. ISBN 80-7194-286-3.
3. *Projekt Bezbariérová doprava* [online]. Poslední revize 25. 4. 2004 [cit. 2004-05-20] Dostupné z : < <http://www.brailnet.cz/mobilis/doprava.htm>>.

4. ŠTĚRBA, Roman. Elektronické odbavování v Brémách. *Doprava*, 2003, roč. 45, č. 6, s. 35 - 36. ISSN 0012-5520.
5. MATUŠKA, J. – DRDLA, P. Přestupní uzly v integrovaném systému veřejné osobní dopravy In *Sborník z konference CZ INTERMODAL 2003*. Pardubice: Univerzita Pardubice. Dopravní fakulta Jana Pernera. Katedra technologie a řízení dopravy, 2003. s. 96 – 101. ISBN 80-7194-571-4.
6. *Integrovaný dopravní systém Jihomoravského kraje* [online]. c2003 [cit. 2004-04-28]. Dostupné z <<http://www.idsjmk.cz/indexmie.htm>>.
7. *Zákon o silniční dopravě* č. 111/1994 Sb., ve znění pozdějších předpisů.

Knižní publikace

Na prvním místě v zápisu jsou uváděni autoři. Jejich pořadí respektuje pořadí, v jakém jsou uvedeni v daném zdroji. Objevuje se abecední pořadí nebo řazení podle významnosti autorů v daném autorském kolektivu. Zejména u některých vědeckých článků se na pořadí autorů podle významnosti klade zvláštní důraz. Pravidlem však je, že nemají být uváděni více než tři autoři. V tomto případě jsou to autoři nejvýznamnější a zápis je doplněn zkratkou *et al.* (et alli – a další).

Následuje přesný název publikace, který je uveden *kurzívou*. Zde je doporučeno vycházet z tiráží jednotlivých publikací, na některých, moderně graficky pojatých obálkách nemusí být přesný název dobře čitelný.

Dalším uvedeným údajem je město, popř. stát, vydání dané publikace. Za dvojtečkou je pak název vydavatelství – neuvádějí se označení firem, jako např. a. s., s. r. o. nebo o. p. s., ani dovětky, jako např. *Wiley and Sons* – uvádí se pouze *Wiley*. Následuje rok vydání. Za tečkou je uveden celkový počet stránek v publikaci a číslo ISBN. Někdy se ještě objevuje i údaj o pořadí (popř. jazyku) vydání dané publikace, tento údaj pak náleží mezi název publikace a město vydání.

Internetové zdroje

U internetových zdrojů zpravidla není uveden konkrétní autor, proto se jako první uvádí název daných stránek (většinou název instituce, města, objektu, ke kterému se stránky vztahují...), viz příklady 3) a 6). Tento název je uveden *kurzívou* a doplněn informací, že se jedná o internetový zdroj [online]. Dále pak je uvedeno datum poslední revize dané stránky, pokud jej lze zjistit s přesností na konkrétní den, popř. údaj c2009 – rok poslední revize. Pokud toto na stránce zjistit nelze, neuvádí se. Dále následuje v hranatých závorkách datum citace. To je z toho důvodu, že na rozdíl od knižních publikací se mohou na www stránkách údaje objevovat průběžně, nutný je ale opačný zápis data ve tvaru [cit. rrrr-mm-dd]. Posledním údajem u internetových zdrojů je rubrika „Dostupný z:“ kde je

uveden odkaz na danou stránku v závorkách < >. V tomto případě je nutné vypnout funkci vkládání odkazů do textu (podtržený odkaz).

Internetové stránky se uvádějí buď v základní formě (např. www.upce.cz), pokud je citováno více údajů, které jsou umístěny na daných stránkách na více místech.

Pokud se jedná o jeden konkrétní údaj, pak se uvádí konkrétní umístění tohoto údaje (např. pro www stránky KTRD: <http://www.upce.cz/dfjp/ktrd.html>). V některých případech se stává, že vyhledávač nezobrazí cestu k danému umístění celou a v adrese je vynechaná část nahrazena „...“ V tomto případě je potřeba získat cestu celou, popř. uvést pouze hlavní stránku, neboť takto zkrácený údaj neodpovídá skutečnému umístění informačního zdroje.

Články v časopisech

Jako první se uvádí autor nebo autoři konkrétního článku. Následuje název článku, jak je patrné i z příkladu 4. Za tečkou je pak *kurzívou* uveden název periodika. Následují údaje o čísle daného periodika, ve kterém je článek publikován. Je uveden rok vydání, ročník, číslo a stránky, na kterých je článek vytištěn. Zde se na rozdíl od knižních publikací uvádějí konkrétní stránky. Má-li periodikum přiděleno číslo ISSN, je pak nutné uvádět i to.

Príspevky na konferencích (ve sbornících z konferencí)

Většinou se vychází z předpokladu, že na většině konferencí je vydán sborník, ve kterém jsou uvedeny publikované příspěvky v písemné nebo elektronické formě (kniha nebo CD-ROM). Z hlediska citací se pak zmiňuje právě tento sborník. Postupuje se podobně jako u citací článků v časopisech, ovšem přibývá informace o vydavateli sborníku (většinou pořadatel dané konference). Neopomenout, že sborníky mají zpravidla přiděleno i číslo ISBN. Podrobnosti viz příklad 5.

Právní předpisy

Je nutné citovat i právní předpisy, zejm. zákony. V tomto případě stačí uvedení názvu předpisu, neboť to jej samo o sobě přesně identifikuje. Není tedy nutné uvádět konkrétní zdroj dokumentu. Důležitá je formulace „ve znění pozdějších předpisů“, neboť četné právní předpisy procházejí řadou novelizací (pod různými čísly) a je potřebné vždy dodržovat platné znění.

V případě nesnázi lze veškeré informace k této problematice nalézt na www stránkách:

http://www.stepans.eu/6/Citace-literatury-a-elektronickych-zdroju_20.aspx

Řazení v Seznamu použitých informačních zdrojů

Stanoveny jsou i požadavky na uspořádání (řazení) Seznamu informačních zdrojů. Nejčastěji používaný způsob je *podle pořadí výskytu v textu*.

V tomto případě jsou jednotlivé použité informační zdroje uvedeny v tom pořadí, v jakém byly v příspěvku citovány (první citace daných zdrojů). V praxi to znamená, že na zdroj s číslem (1) je v příspěvku odkazováno dříve, než třeba na zdroj (5). Ovšem, je-li daný materiál využit vícekrát,

je možné, že se např. i na konci textu může znovu objevit odkaz (1). Nesmí ale nikdy předcházet vyšší číslo nižšímu ve svých prvních výskytech. Tento způsob výrazně převažuje, a proto je doporučen.

Další možností je řazení informačních zdrojů *podle jejich typu* – literární zdroje, internetové zdroje, příspěvky z konferencí atd. Zde je pak potřebná existence sekundárního třídícího kritéria v rámci jednotlivých skupin zdrojů (např. abecední třídění). Lze také přejít k jinému způsobu citování – např. přes jméno autora a rok publikace, pokud budou dodrženy veškeré podmínky pro tento odlišný způsob citování.

Rovněž se připouští *abecední pořadí*, ale to je spíše ojedinělé.

Seznam zkratek

Většinu zkratek, které se v příspěvku vyskytují, je nutné vysvětlit v Seznamu zkratek. Neuvádějí se zde všeobecně známé zkratky, jako např. *km*, *tj.*, *atd.* Nutno je však uvádět veškeré zkratky odborné a zkratky, u nichž je riziko záměny, neboť nejsou běžně používány, popř. když daná zkratka může nabývat více významů. Použitá zkratka musí být ovšem zavedena jednoznačně ve významu jediném, uvedeném v Seznamu zkratek. Seznam musí být abecedně tříděn, odkazy s čísly stránek se zde neuvádějí.

Přílohy

Přílohy slouží pro ilustraci řešené problematiky. Náplní příloh jsou např. velké tabulky, velká schémata, mapy, ale i tištěné formuláře nebo výstupní sestavy nejrůznějších softwarových produktů. Mohou zde být ale i části cíleně vytvořené autorem práce – např. detailní rozvedení nějakého výpočetního postupu, na které není ve vlastním textu prostor.

Přílohy jsou odděleny podle tématu, popř. podle druhu materiálu a jako takové označeny buď písmeny, nebo číslicemi. Pořadí příloh má odpovídat pořadí odkazu na tyto přílohy v textu. Na každou přílohu musí být v textu minimálně jednou odkázáno (např. *viz příloha A* nebo *v příloze B je uveden výpočet...*).

Pokud má příloha (myšleno tím např. „příloha C“) pouze jednu stranu, tato strana se nečísluje. Pokud má příloha stránek více, je nutné je očíslovat, ovšem v každé příloze vždy od 1. V žádném případě v přílohách nepokračuje průběžné číslování stránek celého příspěvku.

Grafická úprava příloh může být odlišná, než je úprava textu příspěvku. U autentických dokumentů (např. přepravní listiny, mapy, firemní materiály) se doporučuje zachovat jejich původní grafickou úpravu, i když je třeba jejich přeformátování díky elektronické verzi dokumentu možné. Přílohy vytvořené autorem příspěvku však mají grafický vzhled příspěvku zachovat.

Formální úprava a náležitosti textu

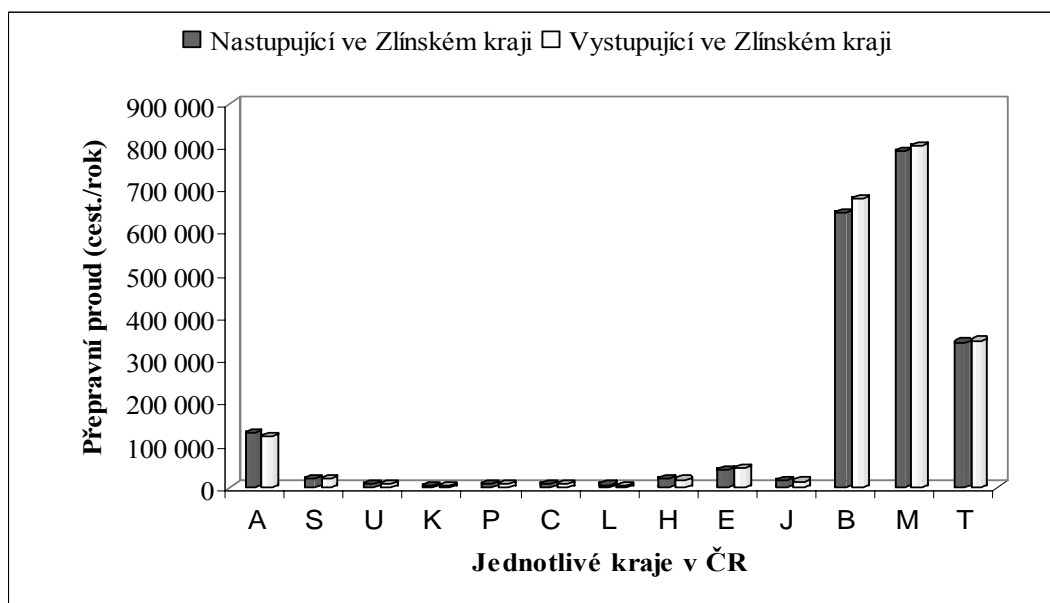
- **vzhled stránky:** okraje - nahoře 2,5 cm, dole 2,5 cm, vlevo 2,5 cm, vpravo 2,5 cm; doporučeno písmo Arial, velikost 12 b., nadpisy 14 bodů tučně, řádkování jednoduché; zarovnávání do bloku; existuje ovšem možnost využití jiných typů a velikostí písma (v každém případě je ale nutno zvolit pouze jeden typ písma v celé práci a dodržet předepsaný počet 60 znaků na řádek vč. mezer a předepsaný počet 30 řádků na stránku), pro příspěvky většího rozsahu jsou vhodnější písma patková (např. Times New Roman) z důvodů lepší čitelnosti;
- záhlaví a zápatí stránek, odsazení odstavců, mezer mezi odstavci, apod. stanoví redakce časopisu;
- **vlastní text:** nadpisy a názvy kapitol se píše bez odsazení odstavce, tj. od levé části textového bloku, za nadpisem či názvem kapitoly se nepíše tečka;
- mezi číslem kapitoly a vlastním názvem se provádí odsazení tak, aby vlastní nadpis začínal na stejné svislici podle odpovídajícího nastavení textového editoru;
- **číslování textu:** číselné označení mají pouze hlavní kapitoly, podkapitoly a oddíly (tzv. třístupňovém číslování textu), mezi čísla označující různé stupně členění textu se klade tečka, za číslo posledního stupně se tečka neklade (např. 3.2.1), kapitoly první úrovně jsou pak označeny číslem bez tečky (např. 1 ANALÝZA);
- **nadpisy:** ÚVOD, ZÁVĚR a SEZNAMY (literatury, tabulek, příloh, ...) příspěvku se nečíslijí;
- poslední řádek stránky nesmí končit rozděleným slovem, rovněž stránka nesmí končit prvním řádkem nového odstavce (*kontrola osamocených řádků*), nevhodné je též ukončovat řádky neslabičnými předložkami (k, s, v, z) a někdy i jinými krátkými jednoslabičnými slovy;
- **tabulky:** uvádějí se buď průběžně v textu, nebo na konci příspěvku v příloze. Průběžně se uvádějí tabulky, které mají úzkou souvislost s textem a obsahují souhrnnější údaje, do příloh se umísťují tabulky s analytickými údaji, které doplňují myšlenky a závěry příspěvku a také větší počet rozsáhlejších tabulek, které by jinak rušily souvislý výklad textu. Každá tabulka musí mít své číselné pořadí v rámci celkového počtu tabulek uvedených v textové části příspěvku, název, dále je třeba uvést jednotky, v jakých jsou údaje v tabulce vedeny a zdroj tabulky nebo údajů v ní uvedených (využívá se předpokladu, že většina tabulek je převzatých, popř. že tabulky sumarizují data externích subjektů). Pokud tabulku vytvořil sám autor, uvede: „Zdroj: Autor“, aby prokázal, že uvedení zdroje neopomněl. Grafická podoba tabulek je víceméně libovolná, nicméně má být graficky přiměřená vzhledu příspěvku a tabulka nemá zasahovat na více stránek. Tabulky mají mít jednotné provedení (formu, styl) v celém příspěvku. Číslo a název tabulky se uvádí nad tabulku a zdroj pod tabulku, viz následující vzor.

Tab. 1 : Vývoj počtu přepravených osob za období let 1989 - 2002 (v milionech osob)

	1989	1992	1995	1998	2000	2001	2002
Železniční doprava	289,5	289,6	227,1	182,9	184,7	190,7	177,2
Veřejná autobusová doprava	1 376,6	1 141,0	644,2	456,0	438,9	435,6	406,1
Městská hromadná doprava	2 610,4	2 817,1	2 408,0	2 341,7	2 309,8	2 365,5	2 338,7
Veřejná doprava celkem	4 276,5	4 247,7	3 279,3	2 980,6	2 933,4	2 991,8	2 922,0
Individuální automobilová přeprava osob	-	-	1 700,0	1 851,7	1 978,4	1 962,8	2 018,6

Zdroj: Ročenka Ministerstva dopravy a spojů České republiky z let 1990 – 2002

- **obrázky:** uvádějí se opět buď průběžně v textu, nebo v příloze; každý obrázek musí mít své číselné pořadí a název. Podobně jako u tabulek musí být uveden zdroj obrázku. V případě, že autor příspěvku provedl pouze úpravu jiného obrázku (např. vyznačení přepravní trasy v mapě), je nutné uvádět i zdroj původního obrázku (v uvedeném příkladě tedy mapového podkladu). Obrázky musí mít přímou souvislost s řešeným tématem. Pokud se jedná o fotografie, které lze snadno pořídit, je vhodné, aby autorem snímku byl sám autor příspěvku. Popisky obrázků se uvádějí kompletně pod obrázkem, viz vzor.



Obrázek 1: Intenzita přepravy mezi Zlínským krajem a ostatními kraji v ČR za rok 2002

Zdroj: Interní materiály Generálního ředitelství ČD, a. s.

- **grafy, schémata a jiné diagramy** se zařazují mezi obrázky a podle toho se označují; u grafu musí být jasně a srozumitelně označeny osy, hodnoty, uvedeny jednotky apod.; v legendě vysvětleny použité zkratky (označení), musí být uveden zdroj a to i v případě, že autor příspěvku vytvoří graf sám (zdroj: Autor), popř. je uveden zdroj použitých dat;
- **vzorci:** každý vzorec v příspěvku musí být očíslován a provázen legendou (vysvětlivkami symbolů). Symboly a veličiny se zapisují vždy *kurzívou* (vyjma číslic). Ke každé veličině, resp. ke vzorci samotnému, je nutno uvádět i dosazované jednotky, resp. jednotky výsledků. Vzor zápisu vzorců, viz vztah (1):

$$Q = k_1 \cdot \frac{A_1 \cdot A_2}{T^c} \quad [\text{osob} / \text{čas}] \quad (1)$$

kde:

Q - počet cestujících na dané relaci [osob/čas];

A_1, A_2 - počet obyvatel první a druhé oblasti [osob];

T - doba jízdy veřejnou dopravou [min];

k_1 - konstanta určující atraktivitu přepravy [-];

- u vzorců není nezbytné uvádět zdroj, ovšem tento odkaz nemá chybět všude tam, kde je vzorec, metoda nebo princip přejatý z literatury nebo jiného informačního zdroje, stejně jako je tomu u jakékoli jiné přejaté informace použité v textu;
- na každou tabulku, obrázek, vzorec a přílohu musí být v textu příspěvku uveden odkaz, a to co možná nejbližší k danému objektu (vyjma příloh). Např. *Vývoj přepravního výkonu je uveden na obr. 1, tato data jsou zpracována podle vztahu (2) a získané výsledky jsou shrnuty v tab. 3. Dotazník je umístěn v příloze A.*
- tabulky, obrázky a vzorce se číslovají průběžně v celém příspěvku (mimo příloh);
- je nutné, aby dvě nebo více tabulek, obrázků, vzorců, nadpisů (hlavních kapitol, podkapitol a oddílů) nebo i dva nebo více těchto prvků v libovolné jejich kombinaci nenásledovaly bezprostředně po sobě. Mezi každými dvěma těmito objekty musí být umístěn průvodní text;
- **čísllice a značky měrných jednotek:**
 - delší čísllice je nutné členit na skupiny po třech místech a to vpravo i vlevo od desetinné čárky. K oddělení se používá mezera nikoli tečka (to je možné jen u peněžních částek). Čísla se pak zapisují např. 10 185 272 obyvatel nebo 1 000 domácností, případně 5,102 8 g. Výjimkou jsou čtyřmístná čísla, která se mohou psát bez mezery (např. 1435 mm),
 - desetinná čísla, jsou-li v řadě za sebou, se oddělují středníkem, desetinná místa jsou oddělena desetinnou čárkou ne tečkou (např. 11,75; 35,0; 3,14; atd.),

- měrné jednotky uváděné za číslicí jsou od této číslice odděleny jednou pevnou mezerou (např. 25,15 kg; 125 m²; 35 s; atd.). Stejně tak je uváděn i znak pro procenta – 100 %, ovšem s výjimkou, kdy jsou procenta uváděna na pozici přívlastku, např. *100% jistota* ⇔ *stoprocentní jistota*,
 - časové údaje se zapisují dvoumístně ve tvaru např. 08:15 nebo 15:25:10, zkratka pro hodiny je „h“.
- Spojovník se používá ke spojení dvou částí slov nebo spojuje dvě slova bez mezer. Využívá se toho např. ve slovních spojeních: *Frýdek-Místek, okres Plzeň-jih* atd.
 - Pomlčka se používá pro vyjádření výrazů „až“, „až do“ nebo „versus“. Např. *Otevírací doba je 8 – 18 hodin*. Pomlčka je oddělena mezerami z obou stran.
 - Datum se uvádí s mezerami ve tvaru: *6. března 2009*. Ve zkráceném tvaru je zápis možný pouze tento: 2009-03-02.
 - Důležité části textu je podle ČSN 01 6910 možno zvýraznit následujícími způsoby:
 - umístěním na samostatný řádek (předchozí a následující řádek musí zůstat volný),
 - změnou řezu písma: **tučný tisk**, *kurzíva*,
 - podtržením, kdy zvýrazněný text musí být podtržen souvisle, tj. včetně mezer. Podtrhávání se však nedoporučuje z grafických důvodů,
 - změnou velikosti písma,
 - změnou druhu písma – z hlediska normy nemá být v dokumentu užito více jak 3 druhů písma (fontů), v závěrečných pracích se ale doporučuje pouze jediný font,
 - psaní verzálkami (velkými písmeny),
 - vložením dvou uvozovek,
 - proložením neoddělitelnými m e z e r a m i (písmeno „ch“ se prokládá, před a za takto zvýrazněným textem musejí být aspoň 3 mezery), využít lze i funkce prokládání písma textového editoru.
 - Výčty se oddělují od předešlého a následujícího textu prázdným řádkem (nebo mezerou nastavenou ve *Formátu odstavce*), pokud jsou body výčtu víceřádkové, vkládá se prázdný řádek i mezi body výčtu. Body výčtu jsou označeny odrážkami (doporučuje se stejný typ odrážek v celé práci). Využit lze i číslování, kde jde o pořadová čísla, proto se na rozdíl od nadpisů uvádějí s tečkou (např. 2.).
 - Názvy firem a organizací se zapisují buď např. *Poslední pardubická dopravní s. r. o.* nebo *Poslední pardubická dopravní, s. r. o.* O psaní čárky před označením společnosti nerozhoduje pravidlo, ale jak má daná společnost název zaregistrován (je-li nebo není-li označení společnosti registrováno jako součást názvu).

Závěr Informace

Tento text není úplným výčtem všech platných norem a požadavků kladených na příspěvky, nicméně může poskytnout autorům základní orientaci a pomoc.

*Tento text zpracoval na podkladě předpisů v úvodní části této Informace a informací a návodů na www stránkách Univerzitní knihovny Univerzity Pardubice pro potřeby autorů příspěvků do Vědeckotechnického sborníku Českých drah prof. Ing. Vlastislav Mojžíš, CSc.
Stav ke dni: 18. února 2011*