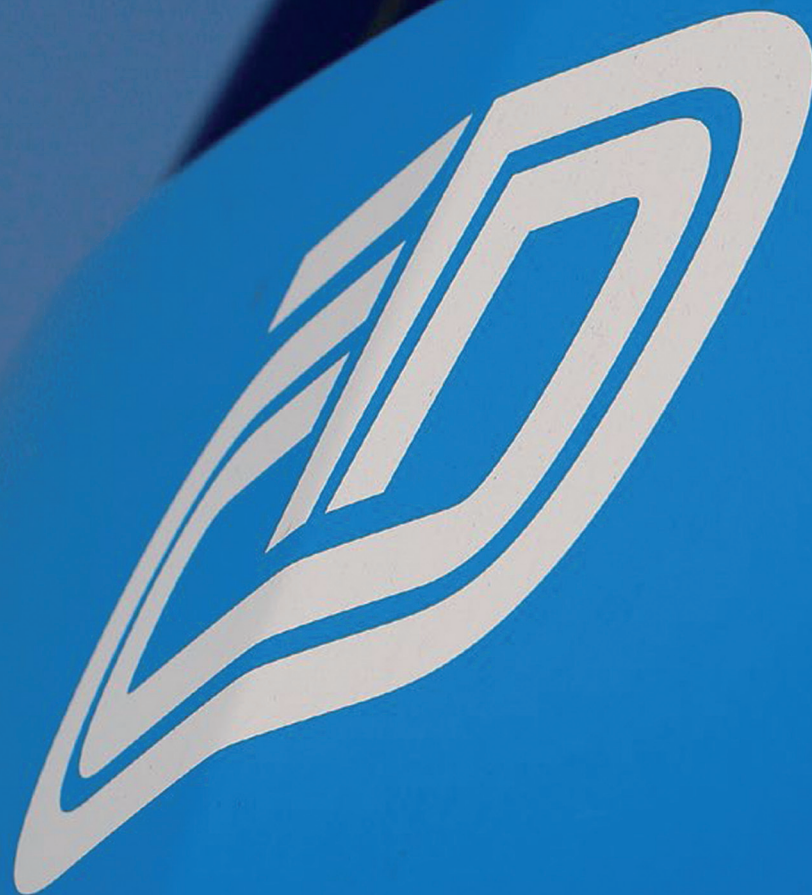


# Pololetní zpráva Skupiny České dráhy

# 2022



## Obsah

= Hlavní ukazatele pro Skupinu ČD	3
= Úvodní slovo předsedy představenstva	4
= Přehled majetkových účastí Skupiny ČD k 30. červnu 2022	5
= Informace o podnikatelské činnosti Skupiny ČD za období 6 měsíců končící 30. června 2022	7
= Zkrácená mezitímní konsolidovaná účetní závěrka za období 6 měsíců končící 30. června 2022	10
= Odpovědnost za pololetní zprávu Skupiny ČD	31
= Přehled použitých zkratk	32
= Identifikační a kontaktní údaje	33

# Hlavní ukazatele pro Skupinu ČD

<b>Klíčové ukazatele</b>	<b>1-6/2022</b>	<b>1-6/2021</b>	<b>Rozdíl</b>
Výnosy (mil. Kč)	21 277	18 188	3 089
EBITDA z pokračujících činností (mil. Kč)	4 053	3 864	189
EBIT z pokračujících činností (mil. Kč)	-206	44	-250
Zisk (ztráta) za období z pokračujících činností (mil. Kč)	-1 020	-309	-711
Zisk (ztráta) za období (mil. Kč)	-931	-217	-714
Celková aktiva (mil. Kč)	109 905	96 369	13 536
CAPEX (výdaje za nabytí pozemků, budov, zařízení a nehm. aktiv) (mil. Kč)	13 862	6 419	7 443
Odpisy a amortizace (mil. Kč)	4 259	3 820	439
Zadluženost – cizí zdroje / celková aktiva (%)	67,5	61,7	5,8
Běžná likvidita (%) – krátkodobá aktiva / krátkodobé závazky	42,7	71,9	-29,2
Průměrný přepočtený počet zaměstnanců	21 695	22 419	-724
<b>Osobní doprava</b>			
Počet přepravených cestujících (mil.)	75,0	50,3	24,7
Přepravní výkon (mil. osobo-kilometrů)	3 599	1 990	1 609
Dopravní výkon (mil. vlako-kilometrů)	57,9	55,1	2,8
Průměrná přepravní vzdálenost (km)	48	40	8
Obsazenost nabízené kapacity (%)	28	17	11
<b>Nákladní doprava</b>			
Objem přepravy (mil. t)	32,5	31,1	1,4
Přepravní výkon (mil. tarifních tuno-kilometrů)	5 887	5 332	555
Dopravní výkon (mld. hrubých tuno-kilometrů)	11,8	10,7	1,1

# Úvodní slovo předsedy představenstva

Vážené dámy a pánové,

po uvolnění protikoronavirových opatření jsme věřili, že dvouletá ztráta Skupiny České dráhy způsobená pandemií covid-19 bude minulostí. Do vlaků se vracejí cestující, rostou tržby, zavedená úsporná a prorůstová opatření fungují. Skupina České dráhy však dále zůstává ve ztrátě.

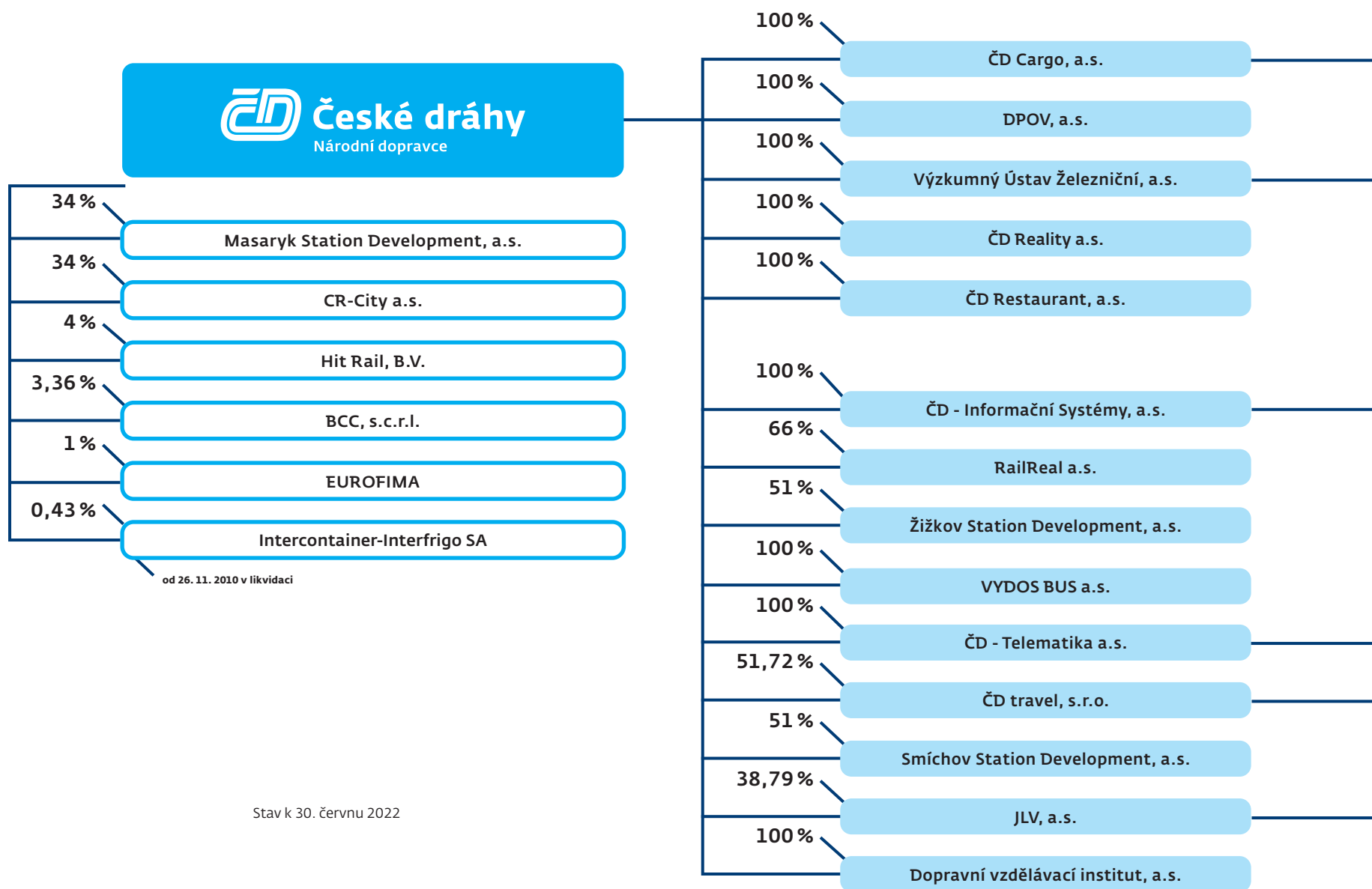
Důvodem je aktuální enormní růst cen prakticky všech nákladových vstupů, způsobený především krizí na energetickém trhu, ruskou agresí na Ukrajině a dalšími inflačními faktory. Nejvíc je to znát v nákladech obou hlavních segmentů našeho podnikání, tedy v osobní a nákladní dopravě, kde došlo k meziročnímu navýšení výdajů za služby, energie a materiál v prvním pololetí o více jak 2,3 miliardy korun. A zatímco nákladní doprava dokázala prudké zdražení sanovat a zůstala v zisku, osobní doprava prohloubila ztrátu. Celá Skupina České dráhy podle Mezinárodních standardů účetního výkaznictví (IFRS) vykázala ztrátu za první pololetí 2022 ve výši 0,9 miliardy korun.

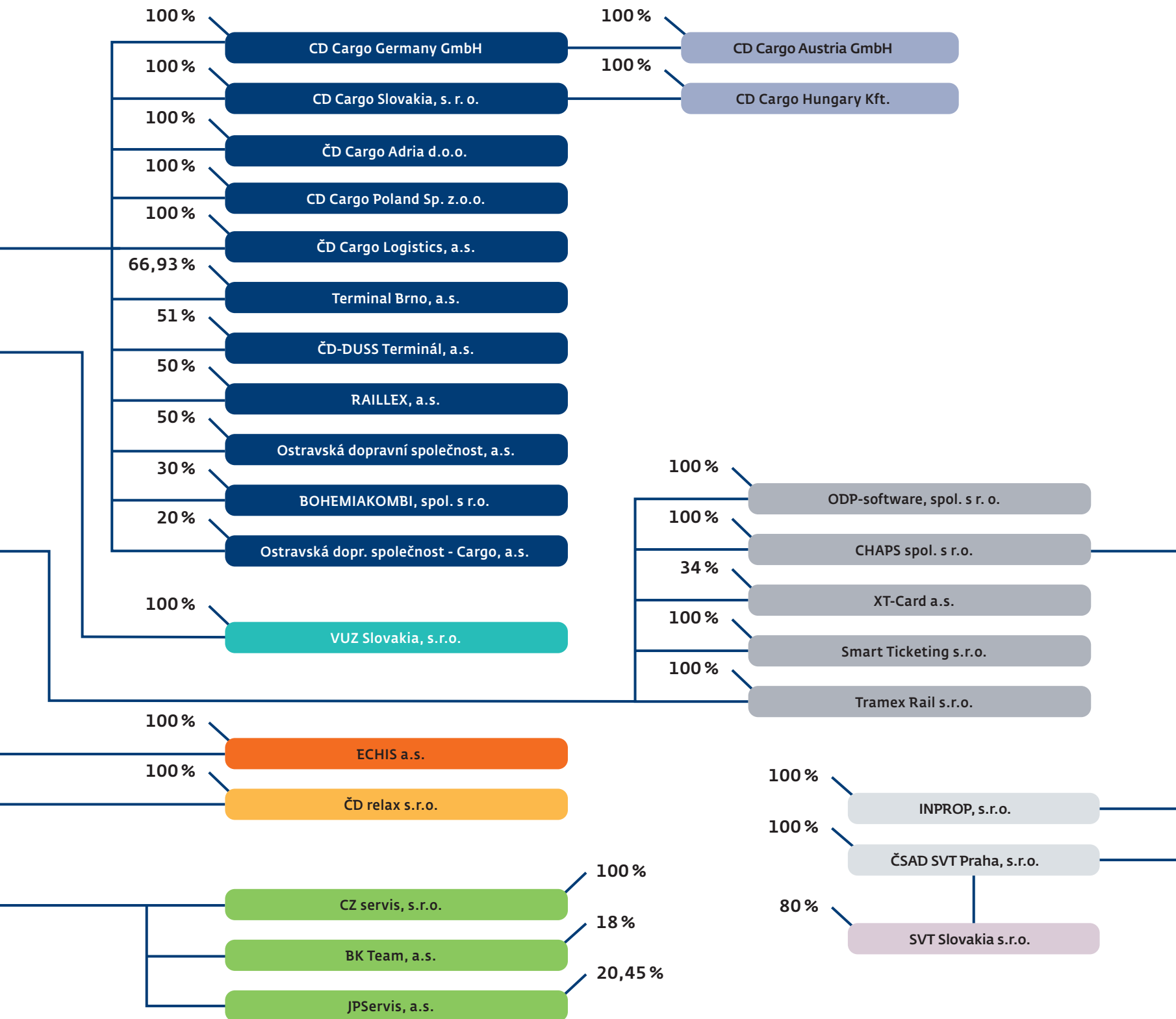
V případě osobní dopravy je tak vysoká ztráta aktuálně způsobena především stávajícím systémem úhrad od objednatelů veřejné dopravy, kteří, pokud nedojde ke změně, současnou rekordní inflaci zohlední až v platbách v roce 2024. V době průměrné inflace kolem tří procent to tak nevadilo, dnes je však propad mezi našimi reálnými náklady a platbami od krajů a státu dramatický. Osobní železniční dopravu nicméně vnímáme především jako službu občanům, a proto se nejdříve snažíme na změnách v systému úhrad dohodnout s objednateli. Nepřistoupili jsme tak ani k redukci spojů, ani k plošnému zdražování cen pro koncové zákazníky, jak by to udělala většina podnikatelů. Pevně věřím, že se tento stav podaří společnými silami narovnat, byť rozumíme i argumentaci objednatelů, kteří s takovým zdražením ve svých rozpočtech nepočítali. Oboustranně přijatelné řešení musíme najít už proto, že chceme pokračovat v nastartované obnově vozidlového parku, bez které by železnice v České republice nedokázala plnit roli páteře systému osobní dopravy a nedokázala by konkurovat dopravě silniční.



Mgr. Michal Krapinec  
předseda představenstva  
České dráhy, a.s.

# Přehled majetkových účastí Skupiny ČD





# Informace o podnikatelské činnosti Skupiny ČD za období 6 měsíců končící 30. června 2022

## Ekonomické výsledky

### Výsledky hospodaření dle segmentů

(mil. Kč)		Osobní doprava	Nákladní doprava	Správa majetku	Certifikace a testování	Ostatní	Eliminace	Celkem
Výnosy	6/2022	13 080	7 072	191	315	2 547	-1 928	21 277
	6/2021	10 702	6 437	169	376	2 201	-1 697	18 188
Služby, spotřeba materiálu a energie	6/2022	-6 181	-3 349	-211	-61	-1 813	1 693	-9 922
	6/2021	-4 331	-2 847	-95	-60	-1 588	1 375	-7 546
Osobní náklady	6/2022	-4 631	-2 251	-120	-72	-605	151	-7 528
	6/2021	-4 376	-2 112	-92	-63	-558	173	-7 028
EBITDA z pokračujících činností	6/2022	2 293	1 472	53	181	610	-556	4 053
	6/2021	2 117	1 505	76	251	357	-442	3 864
Odpisy a amortizace	6/2022	-2 882	-1 161	-77	-34	-147	42	-4 259
	6/2021	-2 549	-1 095	-42	-31	-147	44	-3 820
EBIT z pokračujících činností	6/2022	-589	311	-24	147	463	-514	-206
	6/2021	-432	410	34	220	210	-398	44
Zisk (ztráta) za období z pokračujících činností	6/2022	-1 178	126	-14	119	440	-513	-1 020
	6/2021	-579	247	41	177	201	-396	-309
Zisk (ztráta) za období	6/2022	-1 178	126	-14	119	529	-513	-931
	6/2021	-579	247	41	177	293	-396	-217



## Osobní doprava

V prvním pololetí roku 2022 přepravní výkony v osobní dopravě ve srovnání s rokem 2021 vzrostly, obdobně jako tržby z přepravy cestujících. Segment osobní dopravy byl ve srovnání s obvyklým stavem ovlivněn pandemií covid-19 z kraje roku (do února ve vnitrostátní dopravě a do března v mezinárodní dopravě). Ve druhém čtvrtletí nicméně evidujeme výrazné oživení poptávky a počet cestujících ve vlacích se přiblížil téměř k hodnotám dosahovaným před pandemií. V průběhu jara pozorujeme návrat cest na delší vzdálenosti ve vnitrostátní dálkové a v mezinárodní přepravě. V oblasti **přepravních výkonů** v osobní dopravě bylo za období leden až červen 2022 přepraveno 75 mil. cestujících (meziroční růst o 25 mil. osob) a přepravní výkon činil 3 599 mil. oskm (meziroční růst o 1 609 mil. oskm). Vlivem růstu poptávky v oblasti mezinárodní a dálkové přepravy dochází k růstu průměrné přepravní vzdálenosti na 48 km (meziroční růst o 8 km).

V oblasti **dopravních výkonů** v osobní dopravě za období leden až červen 2022 došlo k mírnému meziročnímu navýšení výkonu ve vlkm.

**Výnosy** segmentu osobní dopravy v období leden až červen 2022 byly ve srovnání se stejným obdobím předchozího roku ovlivněny pozitivním vývojem v přepravě cestujících, který se projevil růstem tržeb z přepravy cestujících na 3 950 mil. Kč (+2 121 mil. Kč, tj. +116 %).

Růst tržeb v oblasti **vnitrostátní přepravy** (včetně smluv uzavřených v tzv. režimu brutto) za období leden až červen 2022 o 1 530 mil. Kč (tj. +90 %) proti stejnému období předchozího roku je způsoben především nižší intenzitou letošní jarní pandemické vlny.

K oživení došlo i v oblasti **mezinárodní přepravy**, kde jsme v období leden až červen 2022 zaznamenali výrazný růst tržeb proti stejnému období předchozího roku (+724 mil. Kč, tj. +449 %). Při meziročním srovnávání je však třeba brát v potaz silnou vlnu pandemie covid-19 na jaře 2021, kdy dokonce došlo k celostátnímu lockdownu v období od 1. 3. 2021 do 12. 4. 2021. Přestože v roce 2021 nedošlo k úplnému zastavení mezinárodní přepravy, jako tomu bylo na jaře 2020, v celém prvním pololetí 2021 se přepravní výkony v mezinárodní dopravě pohybovaly na zlomcích vůči obvyklému stavu.

Na straně nákladů byl v prvním pololetí 2022 segment osobní dopravy negativně ovlivněn růstem cen vstupů, zejména elektrické energie, nafty a náhradních dílů.

Vývoj ve druhé polovině roku 2022 bude i nadále závislý na vývoji epidemiologické situace v Česku a sousedních státech. Vlivem pandemie covid-19 ještě stále dochází k sezónním výkyvům přepravní poptávky ve vnitrostátní i mezinárodní přepravě. Z hlediska intenzity jednotlivých vln však zatím pozorujeme snižující se intenzitu úbytku cestujících ve vlacích. Proto lze spíše předpokládat, že se vliv pandemie na naše podnikání v nadcházejícím období bude snižovat.

V oblasti dlouhodobého investičního majetku za období leden až červen 2022 patří mezi nejvýznamnější položky dodávky 50 ks osobních železničních vozů 200 km/h, dodávky 180 ks osobních železničních vozů 230 km/h (úhrada zálohy), dodávky 50 ks vícesystémových el. lokomotiv pro 230 km/h (úhrada zálohy), dodávka el. jednotek EMU160 pro regionální dopravu a úhrada záloh na vybavení vozidel mobilní částí ETCS.

## Nákladní doprava

Skupina ČD Cargo zakončila první pololetí 2022 v zisku před zdaněním 175 mil. Kč.

Navzdory bezprecedentnímu růstu takřka všech nákladových vstupů, nedostatku některých součástí v průmyslu a přes řadu negativních dopadů plynoucích z probíhajícího válečného konfliktu na Ukrajině se v segmentu nákladní dopravy podařilo udržet kladný výsledek hospodaření. Zisk z provozní činnosti (EBIT) dosáhl výše 311 mil. Kč. Přičemž například jen u trakční energie došlo meziročně k nárůstu nákladů ve výši 400 mil. Kč, což představuje nárůst přes 70 %. V meziročním srovnání Skupina ČD Cargo odvezla o 1,4 mil. tun zboží více a výnosy vzrostly o 635 mil. Kč.



K těmto pozitivním výsledkům přispěla pokračující expanze na zahraničních trzích, především pak v Rakousku, Německu, Polsku, na Slovensku a v Maďarsku a ve srovnání s pololetím roku 2021 rovněž nově vzniklá společnost ČD Cargo Adria působící na chorvatském území. Výsledkem je skutečnost, že již více jak 62% výkonů je realizováno v mezinárodní dopravě, a ČD Cargo tak adekvátně a pružně reaguje na změnu zbožových toků vyvolaných právě například válečným konfliktem na Ukrajině.

Tento rozvoj by nebyl možný, pokud by Skupina ČD Cargo nepokračovala v investicích do obnovy a modernizace parku nákladních vozů a lokomotiv, což je nezbytná podmínka pro úspěšné působení železničního dopravce na evropském dopravním trhu. Výše investic za první pololetí roku 2022 dosáhly hodnoty téměř 2 mld. Kč.

## Správa majetku

V segmentu správy majetku byly realizovány plánované prodeje nemovitého majetku. Nejvýznamnější prodeje nemovitostí v roce 2022 se uskutečnily v pražských obvodech Újezd nad Lesy a Žižkov (soubory pozemků), dále v územích měst Bohumín a Nymburk (soubory nemovitostí pro ČD Cargo), Beroun, Záboří nad Labem (soubory nemovitostí) a Česká Třebová (soubor pozemků).

Jedním z nejvýznamnějších projektů v segmentu správy majetku je projekt ÚMVŽST (Úprava majetkoprávních vztahů v železničních stanicích), v rámci kterého má dojít k převodu pozemků pod železniční infrastrukturou ve vlastnictví ČD na státní organizaci Správa železnic. Projekt postoupil do své realizační fáze, přičemž aktuálně probíhá znalecké ocenění předmětu prodeje a kompenzace za jeho užívání podle oboustranně odsouhlasené oceňovací metodiky s tím, že majoritní část geometrických plánů již byla vyhotovena a zapsána do katastru nemovitostí. Současně jsou parametry transakce projednávány Evropskou komisí v rámci tzv. prenotifikačního řízení pro vyloučení případné nedovolené podpory státu.

V rámci developerských projektů pokračuje v roce 2022 příprava prodeje v oblasti Praha- Smíchov etapa II. V lokalitě nákladového nádraží Žižkov je projednávána změna územního plánu a dochází k odstraňování zátěží na předmětu prodeje. Dále pokračují jednání v železniční stanici Brno hl. n. v rámci realizace prodeje prvních dvou lokalit Nové Sady a Křídlovická. Na pražské Florenci se projednává možný postup při realizaci prodeje finální etapy a současně probíhá jednání o možné změně územního plánu.

# Zkrácená mezeitímní konsolidovaná účetní závěrka za období 6 měsíců končící 30. června 2022

## Mezeitímní konsolidovaný výkaz zisků a ztrát za období končící 30. června 2022

		Období končící 30.6.2022 v mil. Kč (neauditováno)	Období končící 30.6.2021 v mil. Kč (neauditováno)
<b>POKRAČUJÍCÍ ČINNOSTI</b>			
Výnosy	5	21 277	18 188
Ostatní provozní výnosy		682	640
Služby, spotřeba materiálu a energie	6	-9 922	-7 546
Osobní náklady		-7 528	-7 028
Odpisy, amortizace a snížení hodnoty budov, pozemků a zařízení		-4 259	-3 820
Ostatní provozní náklady		-456	-390
<b>Zisk (+)/Ztráta (-) z provozní činnosti</b>		<b>-206</b>	<b>44</b>
Finanční náklady	16	-982	-654
Finanční výnosy		244	382
Podíl na zisku přidružených a společných podniků		9	7
<b>Zisk (+)/Ztráta (-) před zdaněním</b>		<b>-935</b>	<b>-221</b>
Daň z příjmů	7	-85	-88
<b>Zisk (+)/Ztráta (-) za období z pokračujících činností</b>		<b>-1 020</b>	<b>-309</b>
<b>UKONČOVANÉ ČINNOSTI</b>			
Zisk (+)/Ztráta (-) z ukončovaných činností	8	89	92
<b>Zisk (+)/Ztráta (-) za období</b>		<b>-931</b>	<b>-217</b>
Případající vlastníků Společnosti		-934	-237
Případající nekontrolním podílům		3	20

**Mezitímní konsolidovaný výkaz o úplném výsledku za období končící 30. června 2022**

	<b>Období končící 30.6.2022</b> v mil. Kč (neauditováno)	<b>Období končící 30.6.2021</b> v mil. Kč (neauditováno)
<b>Zisk (+)/Ztráta (-) za období</b>	<b>-931</b>	<b>-217</b>
Pojistně-matematické zisky/ztráty z přecenění závazků z definovaných požitků	12	-1
Přecenění investic do kapitálových nástrojů v reálné hodnotě do ostatního úplného výsledku	15	-12
<b>Ostatní úplný výsledek za období (položky, které se následně nereklasifikují do zisku/ztráty)</b>	<b>27</b>	<b>-13</b>
Kurzové rozdíly vzniklé z přepočtu zahraničních jednotek	-15	-15
Změna fondu zajištění peněžních toků	-231	580
Změna fondu nákladů zajištění	-29	127
Výnos/náklad související s daní z příjmů	0	-32
<b>Ostatní úplný výsledek za období (položky, které mohou být přeúčtovány do zisku/ztráty v následujících obdobích)</b>	<b>-275</b>	<b>660</b>
<b>Ostatní úplný výsledek za období po zdanění</b>	<b>-248</b>	<b>647</b>
<b>Úplný výsledek za období celkem</b>	<b>-1 179</b>	<b>430</b>
Případající vlastníkům Společnosti	-1 182	410
Případající nekontrolním podílům	3	20

## Mezitímní konsolidovaný výkaz o finanční situaci k 30. červnu 2022

		30.6.2022 v mil. Kč (neauditováno)	31.12.2021 v mil. Kč (auditováno)
Pozemky, budovy a zařízení	9	88 237	81 029
Investice do nemovitostí		459	475
Goodwill		141	141
Nehmotná aktiva	10	1 049	1 109
Aktiva z práva k užívání	11	5 105	4 957
Investice do společných podniků a přidružených společností		192	209
Odložená daňová pohledávka		15	14
Ostatní finanční aktiva	13	1 755	2 301
Ostatní aktiva		7	28
<b>Dlouhodobá aktiva celkem</b>		<b>96 960</b>	<b>90 263</b>
Zásoby		2 265	2 231
Pohledávky z obchodních vztahů		4 389	4 004
Předplacená daň z příjmů		72	69
Ostatní finanční aktiva	13	889	439
Ostatní aktiva		2 929	2 746
Peněžní prostředky a peněžní ekvivalenty	14	2 110	3 434
Dlouhodobá aktiva a vyřazované skupiny držené k prodeji	8	291	338
<b>Krátkodobá aktiva celkem</b>		<b>12 945</b>	<b>13 261</b>
<b>AKTIVA CELKEM</b>		<b>109 905</b>	<b>103 524</b>
Základní kapitál		20 000	20 000
Kapitálové fondy		19 279	19 506
Neuhrazená ztráta		-3 642	-2 687
<b>Vlastní kapitál připadající vlastníkům Společnosti</b>		<b>35 637</b>	<b>36 819</b>
Nekontrolní podíly		54	51
<b>Vlastní kapitál celkem</b>		<b>35 691</b>	<b>36 870</b>
Úvěry, půjčky a závazky z leasingu	16	41 643	44 635
Odložený daňový závazek		1 752	1 746
Rezervy	17	206	211
Ostatní finanční závazky		194	213
Ostatní závazky		117	117
<b>Dlouhodobé závazky celkem</b>		<b>43 912</b>	<b>46 922</b>
Závazky z obchodních vztahů	15	6 248	9 498
Úvěry, půjčky a závazky z leasingu	16	17 947	3 664
Závazky z daně z příjmů		41	48
Rezervy	17	2 675	2 716
Ostatní finanční závazky	13	578	675
Ostatní závazky a smluvní závazky		2 701	3 033
Závazky související s dlouhodobými aktivy a vyřazovanými skupinami drženými k prodeji	8	112	98
<b>Krátkodobé závazky celkem</b>		<b>30 302</b>	<b>19 732</b>
<b>PASIVA CELKEM</b>		<b>109 905</b>	<b>103 524</b>

## Mezitímní konsolidovaný výkaz změn vlastního kapitálu za období končící 30. června 2022

	Základní kapitál v mil. Kč	Emisní ážio v mil. Kč	Fond ze zajištění peněžních toků v mil. Kč	Ostatní fondy v mil. Kč	Nerozdělený zisk/ Neuhrazená ztráta v mil. Kč	Vlastní kapitál připadající vlastníkům Společnosti v mil. Kč	Nekontrolní podíly v mil. Kč	Vlastní kapitál celkem v mil. Kč
<b>Stav k 1. lednu 2021 (auditováno)</b>	<b>20 000</b>	<b>16 440</b>	<b>552</b>	<b>462</b>	<b>-757</b>	<b>36 697</b>	<b>628</b>	<b>37 325</b>
<b>Úplný výsledek</b>								
Ztráta za období	0	0	0	0	-237	-237	20	-217
Ostatní úplný výsledek za období	0	0	548	99	0	647	0	647
<b>Úplný výsledek za období celkem</b>	<b>0</b>	<b>0</b>	<b>548</b>	<b>99</b>	<b>-237</b>	<b>410</b>	<b>20</b>	<b>430</b>
<b>Transakce s vlastníky</b>								
Příděl do rezervního fondu	0	0	0	13	-13	0	0	0
Pořízení nekontrolních podílů	0	0	0	10	-261	-251	-596	-847
<b>Transakce s vlastníky za období celkem</b>	<b>0</b>	<b>0</b>	<b>0</b>	<b>23</b>	<b>-274</b>	<b>-251</b>	<b>-596</b>	<b>-847</b>
<b>Stav k 30. červnu 2021 (neauditováno)</b>	<b>20 000</b>	<b>16 440</b>	<b>1 100</b>	<b>584</b>	<b>-1 268</b>	<b>36 856</b>	<b>52</b>	<b>36 908</b>
<b>Stav k 1. lednu 2022 (auditováno)</b>	<b>20 000</b>	<b>16 440</b>	<b>2 601</b>	<b>465</b>	<b>-2 687</b>	<b>36 819</b>	<b>51</b>	<b>36 870</b>
<b>Úplný výsledek</b>								
Ztráta za období	0	0	0	0	-934	-934	3	-931
Ostatní úplný výsledek za období	0	0	-231	-17	0	-248	0	-248
<b>Úplný výsledek za období celkem</b>	<b>0</b>	<b>0</b>	<b>-231</b>	<b>-17</b>	<b>-934</b>	<b>-1 182</b>	<b>3</b>	<b>-1 179</b>
<b>Transakce s vlastníky</b>								
Příděl do rezervního fondu	0	0	0	21	-21	0	0	0
<b>Transakce s vlastníky za období celkem</b>	<b>0</b>	<b>0</b>	<b>0</b>	<b>21</b>	<b>-21</b>	<b>0</b>	<b>0</b>	<b>0</b>
<b>Stav k 30. červnu 2022 (neauditováno)</b>	<b>20 000</b>	<b>16 440</b>	<b>2 370</b>	<b>469</b>	<b>-3 642</b>	<b>35 637</b>	<b>54</b>	<b>35 691</b>

## Mezitímní konsolidovaný výkaz o peněžních tocích za období končící 30. června 2022

		Období končící 30.6.2022 v mil. Kč (neauditováno)	Období končící 30.6.2021 v mil. Kč (neauditováno)
<b>PENĚŽNÍ TOKY Z PROVOZNÍ ČINNOSTI</b>			
<b>Zisk (+)/Ztráta (-) za období</b>		<b>-931</b>	<b>-217</b>
Daň z příjmů	7	112	116
Výnosy z dividend		-2	-2
Finanční náklady – úroky		748	556
Zisk z prodeje a vyřazení dlouhodobých aktiv		-161	-106
Odpisy a amortizace u dlouhodobých aktiv		4 259	3 820
Ztráty (+)/zrušení ztrát (-) ze znehodnocení		3	-10
Změna stavu rezerv	17	-46	-517
Kurzové zisky (-)/ztráty (+)		-56	-280
Podíl na zisku společných a přidružených podniků		-9	-7
Ostatní		-52	49
<b>Provozní peněžní tok před změnami pracovního kapitálu</b>		<b>3 865</b>	<b>3 402</b>
Snížení (+)/zvýšení (-) stavu pohledávek z obchodních vztahů		-815	-660
Snížení (+)/zvýšení (-) stavu zásob		-37	-31
Snížení (+)/zvýšení (-) stavu ostatních aktiv	13	-735	-602
Zvýšení (+)/snížení (-) stavu závazků z obchodních vztahů	15	324	-227
Zvýšení (+)/snížení (-) stavu ostatních závazků a smluvních závazků	13	-282	-116
<b>Změny pracovního kapitálu celkem</b>		<b>-1 545</b>	<b>-1 636</b>
<b>Peněžní toky z provozních operací před úroky, dividendami a daněmi</b>		<b>2 320</b>	<b>1 766</b>
Zaplacené úroky		-832	-705
Zaplacená daň z příjmů	7	-101	-103
Přijaté dividendy		7	2
<b>Čisté peněžní toky z provozní činnosti</b>		<b>1 394</b>	<b>960</b>
<b>PENĚŽNÍ TOKY Z INVESTIČNÍ ČINNOSTI</b>			
Výdaje za nabytí pozemků, budov a zařízení	9	-13 682	-6 317
Příjmy z vyřazení pozemků, budov a zařízení		227	117
Výdaje za nabytí nehmotných aktiv	10	-133	-102
Pořízení dceřiných podniků, bez nakoupených peněžních prostředků	1.2	-47	0
Přijaté úroky		37	12
<b>Čisté peněžní toky z investiční činnosti</b>		<b>-13 598</b>	<b>-6 290</b>
<b>PENĚŽNÍ TOKY Z FINANCOVÁNÍ</b>			
Čerpání úvěrů a půjček	16	12 976	2 960
Splátky úvěrů a půjček	16	-1 647	-625
Úhrada jistiny závazků z leasingu	16	-587	-802
<b>Čisté peněžní toky z financování</b>		<b>10 742</b>	<b>1 533</b>
<b>Čistý přírůstek/úbytek peněz a peněžních ekvivalentů</b>		<b>-1 462</b>	<b>-3 797</b>
Peníze a peněžní ekvivalenty na začátku období		3 572	5 751
Vliv změn měnových kurzů na peníze a peněžní ekvivalenty		23	-15
<b>Peníze a peněžní ekvivalenty na konci období</b>	<b>14</b>	<b>2 133</b>	<b>1 939</b>

# Příloha ke zkrácené mezitímní konsolidované účetní závěrce za období končící 30. června 2022

1	Všeobecné informace	16	13	Ostatní finanční aktiva a ostatní finanční závazky	23
2	Prohlášení o shodě a zásadní účetní postupy	16	14	Peněžní prostředky a peněžní ekvivalenty	23
3	Sezónnost	16	15	Závazky z obchodních vztahů	23
4	Segmenty	17	16	Úvěry, půjčky a závazky z leasingu	24
5	Výnosy	19	17	Rezervy	25
6	Služby, spotřeba materiálu a energie	20	18	Transakce se spřízněnými stranami	26
7	Daň z příjmů	20	19	Smluvní závazky k výdajům	28
8	Ukončované činnosti a aktiva držená k prodeji	20	20	Soudní spory	28
9	Pozemky, budovy a zařízení	22	21	Reálná hodnota finančních nástrojů	28
10	Nehmotná aktiva	22	22	Zdroje financování	29
11	Aktiva z práva k užívání	22	23	Události po konci mezitímního účetního období	30
12	Zásoby	22	24	Schválení zkrácené mezitímní konsolidované účetní závěrky	30



## 1. Všeobecné informace

### 1.1. Obecné informace

Mateřská společnost České dráhy, a.s. (dále jen „Společnost“, „mateřská společnost“ nebo „ČD“) byla založena dne 31. 3. 2002. Jediným akcionářem Společnosti je Česká republika. Společnost má základní kapitál ve výši 20 000 mil. Kč. Sídlem Společnosti je Praha 1, Nábř. L. Svobody 1222.

Hlavním předmětem podnikání Skupiny je provozování železniční dopravy. Ostatní činnosti Skupiny představuje především správa nemovitého majetku. Skupina mimoto vykonává i další činnosti související s hlavním předmětem podnikání.

Majetek tvořící železniční dopravní cestu není ve vlastnictví Skupiny, nýbrž je ve vlastnictví státu. Právo hospodaření s tímto majetkem vykonává Správa železnic, s.o. (dále jen „SŽ“). SŽ zajišťuje provozuschopnost a obsluhu dopravní cesty.

### 1.2. Změny v konsolidačním celku

V dubnu 2022 Společnost koupila 100% podíl ve společnosti VYDOS BUS a.s., která se zabývá službami v oblasti autobusové dopravy. Pořizovací cena tohoto podílu byla 58 mil. Kč. Společnost VYDOS BUS a.s. je v rámci Skupiny ČD konsolidována plnou metodou.

## 2. Prohlášení o shodě a zásadní účetní postupy

Zkrácená mezitímní konsolidovaná účetní závěrka za období 6 měsíců končící 30. června 2022 byla sestavena v souladu s Mezinárodním standardem účetního výkaznictví IAS 34 přijatým Evropskou unií. Neobsahuje všechny informace požadované v roční účetní závěrce a měla by být čtena v úzké návaznosti na konsolidovanou účetní závěrku Skupiny za rok končící 31. prosincem 2021.

Tato zkrácená mezitímní konsolidovaná účetní závěrka nebyla auditována externími auditory.

Tato zkrácená mezitímní konsolidovaná účetní závěrka byla sestavena za použití stejných účetních pravidel a metod výpočtu, které byly uplatněny v konsolidované účetní závěrce Skupiny za rok končící 31. prosincem 2021, s výjimkou odhadu daně z příjmů (viz poznámka 7) a přijetí úprav standardů účinných od 1. ledna 2022. Skupina nepoužila žádný standard, interpretaci nebo dodatek přijatý Evropskou unií před datem jejich účinnosti. Několik dodatků standardů platí poprvé v roce 2022, ale nemají dopad na zkrácenou mezitímní zkrácenou konsolidovanou účetní závěrku Skupiny.

Při přípravě této zkrácené mezitímní účetní závěrky vedení učinilo úsudky a odhady, které ovlivňují aplikaci účetních pravidel a vykazované částky aktiv a závazky. Skutečné výsledky se mohou od těchto odhadů lišit. Významné úsudky učiněné vedením při aplikaci účetních pravidel Skupiny a klíčové zdroje nejistoty odhadů byly stejné jako zdroje popsané v minulém roce účetní závěrky.

### Zásada nepřetržitého trvání podniku

V době schválení zkrácené mezitímní konsolidované účetní závěrky má vedení Skupiny důvodné očekávání, že Skupina má přiměřené zdroje pro pokračování provozu v dohledné budoucnosti. Proto tato účetní závěrka byla sestavena na základě předpokladu nepřetržitého trvání podniku a nezahrnuje žádné úpravy účetních hodnot a klasifikace aktiv, závazků a vykazovaných nákladů, které by jinak mohly být požadovány, pokud zásada nepřetržitého trvání podniku nebyla splněna.

## 3. Sezónnost

Tržby mateřské společnosti nejsou významně ovlivněny sezónními vlivy. Na vnitrostátní přepravu může mít vliv cena pohonných hmot a neochota využívat individuální přepravu k pravidelnému dojíždění, vliv počasí v segmentu volnočasových aktivit a také období prázdnin a svátků, kdy je zaznamenán na jednu stranu pokles cestujících studentů, na druhou stranu však vyšší počet cestujících za výlety a zábavou. Mezinárodní přeprava je také ovlivněna ekonomickou a bezpečnostní situací v Evropě.

V železniční nákladní dopravě se sezónnost projevuje v přepravách některých komodit, především uhlí pro teplárny a potraviny (obilí, cukrová řepa apod.).

## 4. Segmenty

<b>Období končící 30.6.2022</b>	<b>Osobní doprava</b>	<b>Nákladní doprava</b>	<b>Správa majetku</b>	<b>Certifikace a testování</b>	<b>Celkem za vykazované segmenty</b>	<b>Ostatní <sup>*)</sup></b>	<b>Eliminace <sup>**)</sup></b>	<b>Celkem</b>
(údaje v mil. Kč)								
<b>Výnosy</b>								
<b>z toho výnosy vůči externím zákazníkům mimo Skupinu</b>	<b>12 966</b>	<b>6 851</b>	<b>26</b>	<b>312</b>	<b>20 155</b>	<b>778</b>	<b>0</b>	<b>20 933</b>
Tržby z osobní přepravy	4 514	0	0	0	4 514	0	0	4 514
Tržby z nákladní přepravy	0	6 416	0	0	6 416	0	0	6 416
Úhrady od objednatelů	8 356	0	0	0	8 356	0	0	8 356
Výnosy z ostatních služeb	96	435	26	312	869	778	0	1 647
<b>z toho výnosy ve Skupině</b>	<b>90</b>	<b>36</b>	<b>0</b>	<b>3</b>	<b>129</b>	<b>1 769</b>	<b>-1 898</b>	<b>0</b>
Tržby z osobní přepravy	4	0	0	0	4	0	-4	0
Výnosy z ostatních služeb	86	36	0	3	125	1 769	-1 894	0
<b>Výnosy ze smluv se zákazníky celkem</b>	<b>13 056</b>	<b>6 887</b>	<b>26</b>	<b>315</b>	<b>20 284</b>	<b>2 547</b>	<b>-1 898</b>	<b>20 933</b>
Výnosy z pronájmu mimo Skupinu	24	179	141	0	344	0	0	344
Výnosy z pronájmu ve Skupině	0	6	24	0	30	0	-30	0
<b>Výnosy z pronájmu celkem</b>	<b>24</b>	<b>185</b>	<b>165</b>	<b>0</b>	<b>374</b>	<b>0</b>	<b>-30</b>	<b>344</b>
<b>Výnosy celkem</b>	<b>13 080</b>	<b>7 072</b>	<b>191</b>	<b>315</b>	<b>20 658</b>	<b>2 547</b>	<b>-1 928</b>	<b>21 277</b>
Trakční náklady	-2 178	-1 001	0	0	-3 179	0	4	-3 175
Úhrada za užití ŽDC	-877	-528	0	0	-1 405	0	1	-1 404
Spotřeba materiálu, energie a služeb	-3 126	-1 820	-211	-61	-5 218	-1 813	1 688	-5 343
<b>Služby, spotřeba materiálu a energie celkem</b>	<b>-6 181</b>	<b>-3 349</b>	<b>-211</b>	<b>-61</b>	<b>-9 802</b>	<b>-1 813</b>	<b>1 693</b>	<b>-9 922</b>
Osobní náklady	-4 631	-2 251	-120	-72	-7 074	-605	151	-7 528
Odpisy, amortizace a znehodnocení	-2 882	-1 161	-77	-34	-4 154	-147	42	-4 259
Ostatní provozní výnosy	260	204	183	10	657	539	-514	682
Ostatní provozní náklady	-235	-204	10	-11	-440	-58	42	-456
<b>Zisk/Ztráta z provozní činnosti</b>	<b>-589</b>	<b>311</b>	<b>-24</b>	<b>147</b>	<b>-155</b>	<b>463</b>	<b>-514</b>	<b>-206</b>
Finanční náklady	-794	-183	-1	0	-978	-27	23	-982
Finanční výnosy	205	47	11	6	269	10	-26	253
<b>Zisk/Ztráta před zdaněním</b>	<b>-1 178</b>	<b>175</b>	<b>-14</b>	<b>153</b>	<b>-864</b>	<b>446</b>	<b>-517</b>	<b>-935</b>
Daňový náklad	0	-49	0	-34	-83	-6	4	-85
<b>Zisk/Ztráta za období z pokračujících činností</b>	<b>-1 178</b>	<b>126</b>	<b>-14</b>	<b>119</b>	<b>-947</b>	<b>440</b>	<b>-513</b>	<b>-1 020</b>
Zisk/Ztráta z ukončovaných činností	0	0	0	0	0	89	0	89
<b>Zisk/Ztráta za období</b>	<b>-1 178</b>	<b>126</b>	<b>-14</b>	<b>119</b>	<b>-947</b>	<b>529</b>	<b>-513</b>	<b>-931</b>

\*) Sloupec Ostatní zahrnuje výnosy a náklady všech dceřiných společností s výjimkou Skupiny ČD Cargo a Výzkumného Ústavu Železničního a výnosy a náklady Společnosti, které nespadají do segmentu Osobní doprava a Správa majetku.

\*\*) Sloupec Eliminace obsahuje eliminace vnitropodnikových vztahů.

<b>Období končící 30.6.2021</b>	<b>Osobní doprava</b>	<b>Nákladní doprava</b>	<b>Správa majetku</b>	<b>Certifikace a testování</b>	<b>Celkem za vykazované segmenty</b>	<b>Ostatní <sup>*)</sup></b>	<b>Eliminace <sup>**)</sup></b>	<b>Celkem</b>
<b>Výnosy</b>								
<b>z toho výnosy vůči externím zákazníkům mimo Skupinu</b>	<b>10 670</b>	<b>6 196</b>	<b>0</b>	<b>367</b>	<b>17 233</b>	<b>600</b>	<b>0</b>	<b>17 833</b>
Tržby z osobní přepravy	2 421	0	0	0	2 421	0	0	2 421
Tržby z nákladní přepravy	0	5 795	0	0	5 795	0	0	5 795
Úhrady od objednatelů	8 079	0	0	0	8 079	0	0	8 079
Výnosy z ostatních služeb	170	401	0	367	938	600	0	1 538
<b>z toho výnosy ve Skupině</b>	<b>14</b>	<b>36</b>	<b>0</b>	<b>9</b>	<b>59</b>	<b>1 601</b>	<b>-1 660</b>	<b>0</b>
Tržby z osobní přepravy	3	0	0	0	3	0	-3	0
Výnosy z ostatních služeb	11	36	0	9	56	1 601	-1 657	0
<b>Výnosy ze smluv se zákazníky celkem</b>	<b>10 684</b>	<b>6 232</b>	<b>0</b>	<b>376</b>	<b>17 292</b>	<b>2 201</b>	<b>-1 660</b>	<b>17 833</b>
Výnosy z pronájmu mimo Skupinu	18	200	137	0	355	0	0	355
Výnosy z pronájmu ve Skupině	0	5	32	0	37	0	-37	0
<b>Výnosy z pronájmu celkem</b>	<b>18</b>	<b>205</b>	<b>169</b>	<b>0</b>	<b>392</b>	<b>0</b>	<b>-37</b>	<b>355</b>
<b>Výnosy celkem</b>	<b>10 702</b>	<b>6 437</b>	<b>169</b>	<b>376</b>	<b>17 684</b>	<b>2 201</b>	<b>-1 697</b>	<b>18 188</b>
Trakční náklady	-1 190	-560	0	0	-1 750	0	5	-1 745
Úhrada za užití ŽDC	-856	-452	0	0	-1 308	0	1	-1 307
Spotřeba materiálu, energie a služeb	-2 285	-1 835	-95	-60	-4 275	-1 588	1 369	-4 494
<b>Služby, spotřeba materiálu a energie celkem</b>	<b>-4 331</b>	<b>-2 847</b>	<b>-95</b>	<b>-60</b>	<b>-7 333</b>	<b>-1 588</b>	<b>1 375</b>	<b>-7 546</b>
Osobní náklady	-4 376	-2 112	-92	-63	-6 643	-558	173	-7 028
Odpisy, amortizace a znehodnocení	-2 549	-1 095	-42	-31	-3 717	-147	44	-3 820
Ostatní provozní výnosy	296	225	90	8	619	337	-316	640
Ostatní provozní náklady	-174	-198	4	-10	-378	-35	23	-390
<b>Zisk/Ztráta z provozní činnosti</b>	<b>-432</b>	<b>410</b>	<b>34</b>	<b>220</b>	<b>232</b>	<b>210</b>	<b>-398</b>	<b>44</b>
Finanční náklady	-516	-132	-2	0	-650	-20	16	-654
Finanční výnosy	369	21	9	0	399	1	-11	389
<b>Zisk/Ztráta před zdaněním</b>	<b>-579</b>	<b>299</b>	<b>41</b>	<b>220</b>	<b>-19</b>	<b>191</b>	<b>-393</b>	<b>-221</b>
Daňový náklad	0	-52	0	-43	-95	10	-3	-88
<b>Zisk/Ztráta za období z pokračujících činností</b>	<b>-579</b>	<b>247</b>	<b>41</b>	<b>177</b>	<b>-114</b>	<b>201</b>	<b>-396</b>	<b>-309</b>
Zisk/Ztráta z ukončovaných činností	0	0	0	0	0	92	0	92
<b>Zisk/Ztráta za období</b>	<b>-579</b>	<b>247</b>	<b>41</b>	<b>177</b>	<b>-114</b>	<b>293</b>	<b>-396</b>	<b>-217</b>

\*) Sloupec Ostatní zahrnuje výnosy a náklady všech dceřiných společností s výjimkou Skupiny ČD Cargo a Výzkumného Ústavu Železničního a výnosy a náklady Společnosti, které nespadají do segmentu Osobní doprava a Správa majetku.

\*\*) Sloupec Eliminace obsahuje eliminace vnitropodnikových vztahů.

## 5. Výnosy

(údaje v mil. Kč)	2022	2021
<b>VÝNOSY ZE SMLUV SE ZÁKAZNÍKY</b>		
<b>Segment osobní dopravy</b>	<b>12 966</b>	<b>10 670</b>
Tržby z osobní přepravy – jízdné	4 514	2 421
<i>Přeprava cestujících vnitrostátní</i>	3 226	1 696
<i>Přeprava cestujících mezinárodní *)</i>	1 288	725
Tržby z osobní přepravy - úhrady od objednatelů veřejné služby	8 356	8 079
<i>Úhrada ze státního rozpočtu</i>	2 246	2 172
<i>Úhrada z rozpočtu krajů</i>	6 110	5 907
Tržby z ostatních služeb	96	170
<b>Segment nákladní dopravy</b>	<b>6 851</b>	<b>6 196</b>
Tržby z nákladní přepravy	6 416	5 795
<i>Tržby z nákladní přepravy vnitrostátní</i>	2 488	2 018
<i>Tržby z nákladní přepravy – zahraničí</i>	3 928	3 777
<i>Tržby z nákladní přepravy – Německo</i>	1 111	1 200
<i>Tržby z nákladní přepravy – Rakousko</i>	512	494
<i>Tržby z nákladní přepravy – Slovensko</i>	532	698
<i>Tržby z nákladní přepravy – Polsko</i>	953	657
<i>Tržby z nákladní přepravy - ostatní země</i>	820	728
Ostatní tržby z nákladní přepravy	261	300
<i>Ostatní tržby z nákladní přepravy vnitrostátní</i>	219	231
<i>Ostatní tržby z nákladní přepravy mezinárodní</i>	42	69
Ostatní tržby související s přepravou	174	101
<b>Segment správy majetku</b>	<b>26</b>	<b>0</b>
Tržby z ostatních služeb	26	0
<b>Segment certifikace a testování</b>	<b>312</b>	<b>367</b>
Tržby z ostatních služeb	312	367
<b>Nepřirazeno segmentům</b>	<b>778</b>	<b>600</b>
Tržby za prodej ostatních služeb	778	600
<i>Tržby za prodej ostatních služeb rozeznané v průběhu času</i>	778	600
<i>Tržby za prodej služeb v oblasti telematiky</i>	438	482
<i>Tržby za prodej ostatních vlastních služeb</i>	340	118
<b>Výnosy ze smluv se zákazníky celkem</b>	<b>20 933</b>	<b>17 833</b>
<b>VÝNOSY Z PRONÁJMU</b>		
Segment správy majetku	141	137
Segment nákladní dopravy	179	200
Segment osobní dopravy	24	18
<b>Výnosy z pronájmu celkem</b>	<b>344</b>	<b>355</b>
<b>Výnosy celkem</b>	<b>21 277</b>	<b>18 188</b>

\*) Zahnuje tržby za mezinárodní výkony ve výši 564 mil. Kč za 1-6/2022 (592 mil. Kč za 1-6/2021).

Úhrady od objednatelů veřejné služby se vztahují k regionální a dálkové vnitrostátní přepravě cestujících.

Skupina poskytuje přepravní služby ve veřejné drážní osobní dopravě za stanovenou (věcně usměrňovanou) cenu a zabezpečuje dopravní služby v určených kategoriích vlaků osobní přepravy na železniční síti České republiky. Rozsah těchto služeb a výše úhrady (výnosu Skupiny) jsou stanoveny smlouvami se státem a územně samosprávnými celky. Výše úhrady za objednatele (stát), je omezena objemem finančních zdrojů, které byly stanoveny státním rozpočtem na úhradu prokazatelné ztráty v drážní osobní dopravě.

Tržby z osobní přepravy za jízdné byly v první polovině roku 2021 negativně ovlivněny pokračující pandemií covid-19, přičemž zásadní vliv na pokles tržeb měl vyhlášený lockdown v prvním kvartále roku 2021. Oproti tomu v roce 2022 platila jistá omezení v souvislosti s pandemií covid-19 pouze do konce února (v mezinárodní přepravě do konce března). Zejména pak ve 2. čtvrtletí 2022 došlo k výraznému oživení poptávky, v jehož důsledku došlo ke zvýšení tržeb.

## 6. Služby, spotřeba materiálu a energie

Meziroční nárůst je způsoben zejména nárůstem nákladů na trakční energii vlivem dramatického růstu cen v roce 2022. Náklady na trakční energii tak meziročně vzrostly o 1 429 mil. Kč. (náklady ve výši 3 174 mil. Kč za 1-6/2022 a 1 745 mil. Kč za 1-6/2021).

Dále vzrostly náklady za náhradní autobusovou dopravu při výlukové činnosti o 205 mil. Kč, náklady na opravy a údržbu o 136 mil. Kč, úhrada za užití železniční dopravní cesty o 97 mil. Kč a spotřeba materiálu o 94 mil. Kč. Nižší náklady v první polovině roku 2021 oproti pololetí 2022 byly způsobeny zejména nižšími tržbami a útlumem poptávky v důsledku pandemie covid-19 v celém sektoru dopravy a s ním souvisejícími náklady.

## 7. Daň z příjmů

Daň z příjmů vykázána v mezitímním konsolidovaném výkazu zisků a ztrát k 30. 6. 2022 ve výši -85 mil. Kč (k 30. 6. 2021 ve výši -88 mil. Kč) obsahuje splatnou daň ve výši -84 mil. Kč (k 30. 6. 2021 ve výši -56 mil. Kč) a odloženou daň ve výši -1 mil. Kč (k 30. 6. 2021 ve výši -32 mil. Kč).

Skupina počítá náklady na daň z příjmů za období pomocí daňové sazby, která byla stanovena na základě odhadu váženého aritmetického průměru roční sazby daně ze zisku očekávané pro celý účetní rok.

Efektivní sazba daně je ovlivněna zejména tím, že mateřská společnost neúčtuje z důvodu opatrnosti o odložené daňové pohledávce, neboť její využití není vzhledem k nízkým očekávaným budoucím zdanitelným ziskům pravděpodobné.

## 8. Ukončované činnosti a aktiva držená k prodeji

### 8.1. Prodej části podniku v oblasti telematiky

Skupina plánuje v první polovině roku 2023 prodej části podniku v dceřiné společnosti ČD - Telematika a.s. Jedná se o prodej části závodu spravujícího údržbu, servis a ostatní činnosti provozu elektronických komunikací ve vztahu k železničnímu telekomunikačnímu majetku SŽ.

Plánovaný prodej proběhne za období delší než 12 měsíců od prvotního vykazání ukončovaných činností a aktiv držených k prodeji z důvodu zdržení na úrovni Evropské komise při schvalování prenotifikace.

## 8.2. Analýza zisku a peněžních toků z ukončovaných činností

V následující tabulce je uveden zisk z ukončovaných činností:

(údaje v mil. Kč)	Období končící 30.6.2022	Období končící 30.6.2021
Výnosy	252	250
Náklady	-136	-129
Zisk před zdaněním	116	121
Příslušná daň ze zisku zaúčtovaná do nákladů	-27	-28
<b>Zisk z ukončovaných činností celkem</b>	<b>89</b>	<b>93</b>

(údaje v mil. Kč)	Období končící 30.6.2022	Období končící 30.6.2021
Peněžní toky vytvořené z provozních operací	-114	4
Peněžní toky z investiční činnosti	-1	-3
Peněžní toky z financování	0	0
<b>Čisté peněžní toky z ukončovaných činností</b>	<b>-115</b>	<b>1</b>

## 8.3. Aktiva držená k prodeji

Následující tabulka uvádí hodnotu čistých aktiv držených k prodeji k 30. 6. 2022:

(údaje v mil. Kč)	30.6.2022	31.12.2021
Pozemky, budovy a zařízení	99	101
Odložená daňová pohledávka	7	8
Zásoby	7	5
Pohledávky z obchodních vztahů	155	76
Ostatní aktiva	0	10
Peněžní prostředky a peněžní ekvivalenty	23	138
<b>Aktiva celkem</b>	<b>291</b>	<b>338</b>
Závazky z obchodních vztahů	22	28
Rezervy	9	9
Ostatní závazky a smluvní závazky	17	13
Závazky z daně z příjmů	64	48
<b>Závazky vztahující se k aktivům drženým k prodeji</b>	<b>112</b>	<b>98</b>
<b>Čistá aktiva</b>	<b>179</b>	<b>240</b>

## 9. Pozemky, budovy a zařízení

V období od 1. 1. do 30. 6. 2022 Skupina pořídila pozemky, budovy a zařízení ve výši 12 529 mil. Kč (k 31. 12. 2021 ve výši 14 900 mil. Kč).

Z toho 6 977 mil. Kč představují poskytnuté zálohy (3 059 mil Kč k 31. 12. 2021) a 4 851 mil. Kč tvoří přírůstky na dopravních prostředcích a komponentech (10 064 mil. Kč k 31. 12. 2021).

Nejvýznamnějšími položkami poskytnutých záloh u mateřské společnosti jsou poskytnuté zálohy na nákup a modernizaci železničních kolejových vozidel ve výši 5 501 mil. Kč a zálohy na ETCS ve výši 1 304 mil. Kč. U společnosti ČD Cargo, a.s. byla v průběhu mezitímního období čerpána dotace na přestavbu lokomotiv ř. 163 na ř. 363 ve výši 22 mil. Kč a dotace od Ministerstva dopravy na systém EMS ve výši 12 mil. Kč.

Mezi nejvýznamnější položky přírůstků dopravních prostředků a komponent u mateřské společnosti patří pořízení železničních kolejových vozidel ve výši 2 419 mil. Kč a modernizace železničních kolejových vozidel (ETCS) ve výši 52 mil. Kč.

K dalším významným přírůstkům patří nákup hnacích vozidel TRAXX, modernizace a periodické opravy hnacích vozidel a nákladních vozů, ETCS do hnacích vozidel, pořízení nových dvojkolí u společnosti ČD Cargo, a.s.

Pozemky, budovy a zařízení v zůstatkové hodnotě 130 mil. Kč byly Skupinou v období od 1. 1. do 30. 6. 2022 vyřazeny (k 31. 12. 2021 ve výši 148 mil. Kč).

Majetkovou položkou s nejvýznamnější vykázanou ztrátou ze snížení hodnoty jsou jednotky s výkyvnými skříněmi ř. 680 (Pendolino) a lokomotivy ř. 380. Stav snížení hodnoty u ř. 680 je k 30. 6. 2022 ve výši 574 mil. Kč (k 31. 12. 2021: 388 mil. Kč) a stav snížení hodnoty u ř. 380 je k 30. 6. 2022 ve výši 1 574 mil. Kč (k 31. 12. 2021: 1 609 mil. Kč).

Skupina neidentifikovala žádné významné faktory, které by vedly ke změně závěrů, které učinila k 31. 12. 2021, ohledně snížení hodnoty nefinančních aktiv.

## 10. Nehmotná aktiva

V období od 1. 1. do 30. 6. 2022 pořídila Skupina nehmotná aktiva ve výši 128 mil. Kč (k 31. 12. 2021 ve výši 314 mil. Kč).

Nejvýznamnější položky přírůstků nehmotného majetku představují IS OPT, IS DTOP, IS UNIPOK a moduly SAP.

## 11. Aktiva z práva k užívání

V období od 1. 1. do 30. 6. 2022 Skupina uzavřela smlouvy na nájem ve výši 974 mil. Kč (k 31. 12. 2021 ve výši 1 741 mil. Kč).

Mezi nejvýznamnější položky nově pronajatého majetku u mateřské společnosti patří nájem 6 lokomotiv Vectron. Společnost ČD Cargo, a.s. a její dceřiné společnosti uzavřely nové smlouvy na nájem nákladních vozů, hnacích vozidel a nástaveb technologie InnoFreight.

Aktiva z práva k užívání v zůstatkové hodnotě 298 mil. Kč byla Skupinou v období od 1. 1. do 30. 6. 2022 vyřazena (k 31. 12. 2021: 262 mil. Kč).

V průběhu mezitímního období byly ukončeny především smlouvy na nájem nákladních vozů a nebytových prostor.

## 12. Zásoby

Stav snížení hodnoty zásob na čistou realizovatelnou hodnotu je k 30. 6. 2022 ve výši 96 mil. Kč (k 31. 12. 2021 ve výši 100 mil. Kč).



### 13. Ostatní finanční aktiva a ostatní finanční závazky

Pokles Ostatních finančních aktiv dlouhodobých je způsoben především poklesem dlouhodobé části reálné hodnoty zajišťovacích derivátů o 311 mil. Kč a dále částečným využitím a přesunem dlouhodobých vázaných peněžních prostředků do krátkodobých. Nárůst Ostatních finančních aktiv krátkodobých je způsoben především nárůstem krátkodobých vázaných peněžních prostředků o 135 mil. Kč a pohledávkou Skupiny vůči Sberbank CZ, a. s. ve výši 261 mil. Kč.

Pokles krátkodobých finančních závazků je způsoben především poklesem reálné hodnoty zajišťovacích derivátů o 129 mil. Kč.

Mateřská společnost uzavřela během mezitímního období 3 nové zajišťovací úrokové swapy, jejichž reálná hodnota k 30. 6. 2022 činí 115 mil. Kč a 2 měnové swapy s reálnou hodnotou -3 mil. Kč

Společnost ČD Cargo, a.s. uzavřela během mezitímního období 3 nové komoditní swapy, jejichž reálná hodnota k 30. 6. 2022 činí 10 mil. Kč a 1 nový měnový par forward s reálnou hodnotou -5 mil. Kč.

### 14. Peněžní prostředky a peněžní ekvivalenty

(údaje v mil. Kč)	30.6.2022	31.12.2021
Pokladní hotovost a peníze na cestě	68	40
Účty v bankách	2 042	3 394
	<b>2 110</b>	<b>3 434</b>
Peněžní prostředky vztahující se k ukončovaným činnostem	23	138
<b>Celkem</b>	<b>2 133</b>	<b>3 572</b>

### 15. Závazky z obchodních vztahů

Výrazný pokles závazků z obchodních z vztahů k 30. 6. 2022 byl způsoben mimořádným nákupem dlouhodobého majetku (železničních kolejových vozidel), který byl uskutečněn na konci roku 2021. Tyto mimořádné faktury ve výši 3 644 mil. Kč tvořily významnou položku závazků k 31. 12. 2021 a byly splatné až na počátku roku 2022.

## 16. Úvěry, půjčky a závazky z leasingu

(údaje v mil. Kč)	30.6.2022	31.12.2021
Bankovní úvěry	3 163	763
Emitované směnky	1 987	0
Závazky z leasingu	1 209	1 086
Zajištěné půjčky	398	431
Kontokorentní účty	1 049	80
Vydané dluhopisy	10 115	1 262
Ostatní přijaté úvěry a půjčky krátkodobé	26	42
<b>Krátkodobé celkem</b>	<b>17 947</b>	<b>3 664</b>
Bankovní úvěry	12 045	5 850
Závazky z leasingu	4 042	4 060
Zajištěné půjčky	1 674	1 821
Vydané dluhopisy	23 818	32 837
Ostatní přijaté úvěry a půjčky dlouhodobé	64	67
<b>Dlouhodobé celkem</b>	<b>41 643</b>	<b>44 635</b>
<b>Celkem</b>	<b>59 590</b>	<b>48 299</b>

Mateřská společnost splatila 3. 6. 2022 dluhopisy ve výši 37,7 mil. EUR.

V krátkodobých vydaných dluhopisech k 30. 6. 2022 jsou vykázány dluhopisy ve výši 400 mil. EUR splatné 25. 5. 2023.

Na základě smluv k dlouhodobým bankovním úvěrovým linkám čerpala mateřská společnost během ledna až března roku 2022 dlouhodobé bankovní úvěry ve výši 6,5 mld. Kč s postupným splácením jistiny s konečnou splatností do roku 2029 (z toho je úročeno 5,5 mld. Kč variabilně a 1 mld. Kč fixně). Krátkodobá část těchto nových úvěrů je 675 mil. Kč.

Mateřská společnost dále emitovala k 30. 6. 2022 směnky v celkové nominální hodnotě ve výši 2 mld. Kč (splatné v červenci 2022) a čerpala revolvingový úvěr s variabilní úrokovou sazbou ve výši 1,5 mld. Kč (splatný v srpnu 2022).

Dne 20. 4. 2022 dceřiná společnost ČD Cargo, a.s. emitovala dluhopisy v celkové jmenovité hodnotě 40 mil. EUR, se splatností k 31. 12. 2028, a s pevným úrokovým výnosem ve výši 1,92 % p.a. Dále společnost ČD Cargo, a.s. realizovala v dubnu 2022 investiční úvěr ve výši 40 mil. EUR se splatností 10 let.

Během období 1-6/2022 Skupina splatila bankovní úvěry ve výši 473 mil. Kč.

Nárůst finančních nákladů v mezitímním konsolidovaném výkazu zisku a ztrát v první polovině roku 2022 je způsoben nárůstem úrokových nákladů na financování.

Následující tabulka znázorňuje zbytkovou smluvní dobu splatnosti úvěrů, půjček a závazků z leasingu Skupiny. Tabulka byla sestavena na základě nediskontovaných peněžních toků úvěrů, půjček a závazků z leasingu se zohledněním nejdříve možných termínů, kdy se od Skupiny může žádat splacení těchto úvěrů, půjček a závazků z leasingu. Tabulka zahrnuje peněžní toky z úroků i jistiny. V případě nástrojů s variabilní úrokovou sazbou je nediskontovaná částka odvozena od výnosové křivky ke konci účetního období a může se měnit, jestliže se úrokové sazby budou lišit od určených odhadů.

(údaje v mil. Kč)

30.6.2022	Méně než 1 měsíc	1 - 3 měsíce	3 měsíce až 1 rok	1 rok - 5 let	5 let a více	Celkem
Závazky z leasingu	40	81	322	1 050	760	2 253
Zajištěné půjčky	119	218	969	3 414	867	5 587
Nástroje s variabilní úrokovou sazbou	1 049	1 750	1 216	5 233	2 928	12 176
Nástroje s fixní úrokovou sazbou	2 013	170	11 163	22 093	10 738	46 177
<b>Celkem</b>	<b>3 221</b>	<b>2 219</b>	<b>13 670</b>	<b>31 790</b>	<b>15 293</b>	<b>66 193</b>

## 17. Rezervy

(údaje v mil. Kč)	Zůstatek k 31.12.2021	Tvorba	Čerpání	Zrušení nevyužitých částí	Zůstatek k 30.6.2022
Rezerva na soudní spory	1 708	0	0	0	1 708
Rezerva na požitky po skončení pracovního poměru	98	0	16	0	82
Rezerva na jiné dlouhodobé zaměstnanecké požitky	274	61	67	0	268
Rezerva na obchodní rizika	34	2	3	0	33
Rezerva na nevýhodné smlouvy	152	0	0	0	152
Rezerva na penále	68	0	0	0	68
Rezerva na náhradu škody	500	0	0	0	500
Ostatní rezervy	93	28	39	12	70
<b>Rezervy celkem</b>	<b>2 927</b>	<b>91</b>	<b>125</b>	<b>12</b>	<b>2 881</b>
<i>Dlouhodobé</i>	211				206
<i>Krátkodobé</i>	2 716				2 675

### 17.1. Rezervy na soudní spory – vývoj v roce 2022

V období 1-6/2022 nedošlo ke změně (tvorbě ani čerpání) rezervy na soudní spory. Všechny skutečnosti popsané v konsolidované účetní závěrce Skupiny za rok 2021 k soudním sporům a rezervám na soudní spory jsou platné i pro tuto zkrácenou mezitímní závěrku a níže je popsán pouze nový vývoj a významné relevantní skutečnosti roku 2022.

#### 17.1.1. Řízení ve věci údajného zneužití dominantního postavení na lince Praha - Ostrava

V roce 2022 došlo v tomto soudním sporu pouze k zodpovězení žádosti o informace, kterou Evropská komise zaslala.

#### 17.1.2. Údajná kartelová dohoda mezi ČD, ZSSK a ÖBB při prodeji vyřazených železničních kolejových vozidel

Dne 10. června 2022 obdržely ČD a ÖBB od EK prohlášení o námitkách kvůli údajné kartelové dohodě o prodeji vyřazených kolejových vozidel. K tomuto sdělení výhrad připravují ČD v Komisi stanovené lhůtě repliku. Prohlášení o námitkách je procesním krokem v probíhající řízení, které nepředjímá konečné závěry a rozhodnutí EK ve věci. K 30. 6. 2022 ani k datu vydání této účetní závěrky nevydala EK konečné rozhodnutí ve věci.

Dle názoru vedení ČD dosud nebylo prokázáno, že ČD porušily článek 101 TFEU. Záměrem ČD je se v této kauze důrazně hájit, včetně použití všech dostupných cest odvolání, pokud to bude třeba. K 30. 6. 2022 ani k datu vydání této zkrácené mezitímní konsolidované účetní závěrky nevydala EK konečné rozhodnutí ve věci.

Již na počátku roku 2022 provedly ČD analýzu zejména z charakteru informací a podkladů, které si EK od ČD vyžádala v roce 2021 a usoudily, že by k vydání sdělení výhrad mohlo případně dojít již v roce 2022 (i přes názor ČD, že z jejich strany k žádnému uzavření kartelové dohody nedošlo) a na základě této analýzy se pokusily ocenit potenciální závazek a provést posouzení rezervy na soudní spory, včetně posouzení pravděpodobného výsledku, který byl k datu sestavení účetní závěrky založen na množství odhadů a předpokladů, a proto podléhá značné nejistotě.

Na základě hodnoty výnosů, ke kterým se možné porušení vztahuje, odhadované doby trvání možného porušení a názoru externích poradců na odhadovaný procentní rozsah aplikovaný na příslušné výnosy tak byla k 31. prosinci 2021 zaúčtována rezerva ve výši 1 000 mil. Kč, která i po analýze sdělení výhrad odpovídá pravidlům pro tvorbu rezerv.

Skutečné náklady na uhrazení možné sankce se mohou lišit od odhadů a podpůrných předpokladů vedení ČD. V souladu s legislativou EU, v případě určení výše pokuty za porušení pravidel hospodářské soutěže, je základní výše pokuty odvozena od hodnoty výnosů, až do 30 % jejich výše, v závislosti na stupni závažnosti přestupku. Nicméně výše pokuty v žádném případě nemůže překročit 10 % celkového obrátu ČD za účetní období předcházející finálnímu rozhodnutí EK. Je nemožné určit nejistoty týkající se časového rozvrhu veškerých budoucích možných odtoků finančních prostředků. Na základě dostupných informací existuje relativně vysoká pravděpodobnost, že výsledky v následujícím účetním období budou odlišné od předpokladů použitých vedením ČD a výše rezervy na soudní spory bude vyžadovat významnou úpravu.

## 18. Transakce se spřízněnými stranami

### 18.1. Výnosy a nákupy realizované se spřízněnými stranami

Nákup služeb od společnosti JLV, a.s. činil za období 1-6/2022 99 mil. Kč (za období 1-6/2021 50 mil. Kč).

Závazky vůči společnosti JLV, a.s. byly k 30. 6. 2022 ve výši 42 mil. Kč (k 30. 6. 2021 38 mil. Kč).

### 18.2. Vztahy se společnostmi kontrolovanými státem

Níže jsou uvedeny významné transakce se spřízněnými stranami, které se Skupině podařilo identifikovat: úhrady závazku veřejné služby (kraje a Ministerstvo dopravy), transakce se státní organizací SŽ a Skupinou ČEZ.

(údaje v mil. Kč)

Výnosy	Protistrana	30.6.2022	30.6.2021
Výnosy z pronájmu nemovitostí	SŽ	11	10
Úhrada za náhradní autobusovou dopravu	SŽ	362	84
Úhrady od objednatelů veřejné služby - úhrada ze státního rozpočtu	stát - MD	2 246	2 172
Kompensace slev jízdného 75 % / 50 % <sup>*)</sup>	stát - MD	845	361
Dotace covid-19 (Antivirus a ostatní)	stát/kraje	19	114
Kompensace jízdného Ukrajina	stát - MD	67	0
Úhrady od objednatelů veřejné služby - úhrada z rozpočtu krajů	kraje	6 110	5 906
Výnosy - telekomunikační služby	SŽ	330	284
Výnosy z prodeje zaměstnaneckých rekreací	SŽ	49	30
Tržby z nákladní přepravy	ČEZ	62	48
Provoz a údržba SW	SŽ	28	32

<sup>\*)</sup> Od 4/2022 kompenzace slev ve výši 50 %.

(údaje v mil. Kč)

Náklady	Protistrana	30.6.2022	30.6.2021
Použití dopravní cesty a přidělená kapacita dráhy - osobní doprava	SŽ	903	877
Použití dopravní cesty a přidělená kapacita dráhy - nákladní doprava	SŽ	427	402
Spotřeba elektrické trakční energie - osobní doprava	SŽ	1 464	732
Spotřeba elektrické trakční energie - nákladní doprava	SŽ	575	325
Náklady – telekomunikační služby	SŽ	9	27

(údaje v mil. Kč)

Pohledávky	Protistrana	30.6.2022	31.12.2021
Závazek veřejné služby	stát - MD	265	0
Kompenzace slev jízdného 75 % / 50 %*)	stát - MD	224	116
Závazek veřejné služby	kraje	326	85
Kompenzace jízdného Ukrajina	stát - MD	40	0
Telekomunikační služby	SŽ	186	90
Poskytnuté zálohy	SŽ	68	5
Tržby z nákladní přepravy	ČEZ	10	22
Tržby z nákladní přepravy	SŽ	4	26

\*) Od 4/2022 kompenzace slev ve výši 50 %.

(údaje v mil. Kč)

Závazky	Protistrana	30.6.2022	31.12.2021
Použití dopravní cesty a přidělená kapacita dráhy - osobní doprava	SŽ	181	184
Použití dopravní cesty a přidělená kapacita dráhy - nákladní doprava	SŽ	157	175
Leasingové závazky	SŽ	191	189
Závazek veřejné služby	stát - MD	0	50
Závazek veřejné služby	kraje	101	0
Spotřeba elektrické trakční energie - osobní doprava	SŽ	109	0
Spotřeba elektrické trakční energie - nákladní doprava	SŽ	136	71

## 19. Smluvní závazky k výdajům

K datu sestavení mezitímní konsolidované účetní závěrky má Skupina uzavřeny smlouvy na nákup pozemků, budov a zařízení ve výši 51 720 mil. Kč (k 31. 12. 2021 ve výši 35 831 mil. Kč). Podstatnou část závazků k výdajům představují investice do železničních kolejových vozidel.

## 20. Soudní spory

Všechny skutečnosti týkající se soudních sporů popsané v konsolidované účetní závěrce Skupiny za rok 2021 jsou platné i pro tuto zkrácenou mezitímní konsolidovanou závěrku. K 30. 6. 2022 ani k datu vydání této účetní závěrky nedošlo k žádné významné relevantní skutečnosti, mimo informace popsané v poznámce 17.

## 21. Reálná hodnota finančních nástrojů

(údaje v mil. Kč)

Finanční aktiva	Úroveň	Reálná hodnota 30.6.2022	Účetní hodnota 30.6.2022	Reálná hodnota 31.12.2021	Účetní hodnota 31.12.2021
<b>Oceněné reálnou hodnotou</b>		<b>1 649</b>	<b>1 649</b>	<b>1 901</b>	<b>1 901</b>
Finanční deriváty použité v zajišťovacím účetnictví	Úroveň 2	1 245	1 245	1 504	1 504
Finanční aktiva v reálné hodnotě vykázané v ostatním úplném výsledku	Úroveň 3	404	404	397	397
<b>Oceněné zůstatkovou hodnotou</b>		<b>402</b>	<b>422</b>	<b>657</b>	<b>693</b>
Pohledávky z finančního leasingu	Úroveň 2	104	104	154	154
Ostatní dlouhodobá finanční aktiva	Úroveň 2	298	318	503	539
<b>Celkem</b>		<b>2 051</b>	<b>2 071</b>	<b>2 558</b>	<b>2 594</b>

(údaje v mil. Kč)

Finanční závazky	Úroveň	Reálná hodnota 30.6.2022	Účetní hodnota 30.6.2022	Reálná hodnota 31.12.2021	Účetní hodnota 31.12.2021
<b>Oceněné reálnou hodnotou</b>		<b>402</b>	<b>402</b>	<b>562</b>	<b>562</b>
Finanční deriváty použité v zajišťovacím účetnictví	Úroveň 2	399	399	509	509
Finanční deriváty ostatní	Úroveň 2	3	3	53	53
<b>Oceněné zůstatkovou hodnotou</b>		<b>46 931</b>	<b>49 316</b>	<b>40 752</b>	<b>40 872</b>
Vydané dluhopisy	Úroveň 2	9 225	10 238	11 914	11 656
Vydané dluhopisy (veř. obchodované)	Úroveň 1	22 591	23 695	22 388	22 443
Bankovní úvěry	Úroveň 2	14 941	15 209	6 321	6 613
Ostatní dlouhodobé finanční závazky	Úroveň 2	174	174	129	160
<b>Celkem</b>		<b>47 333</b>	<b>49 718</b>	<b>41 314</b>	<b>41 434</b>

Peněžní prostředky a peněžní ekvivalenty, pohledávky a závazky z obchodních vztahů, ostatní krátkodobá finanční aktiva a ostatní krátkodobé finanční závazky nejsou v tabulce uvedené, protože jejich reálná hodnota je přibližně shodná s účetní hodnotou z důvodu jejich krátkodobé splatnosti.

Během roku 2022 a 2021 nedošlo k přesunům finančních nástrojů mezi jednotlivými úrovněmi.

### **21.1. Oceňovací postupy použité pro stanovení reálné hodnoty**

Reálné hodnoty finančních aktiv a finančních závazků se stanoví takto:

- Reálná hodnota investic do kapitálových nástrojů oceňovaných reálnou hodnotou do ostatního úplného výsledku byla odhadnuta za použití přístupu založeného na čistých aktivech (asset-based approach). K 30. 6. 2022 a k 31. 12. 2021 vedení Skupiny analyzovalo poslední auditovanou účetní závěrku společnosti, do níž bylo investováno, a dospělo k závěru, že její reálná hodnota se přibližně rovná účetní hodnotě jejích čistých aktiv.
- Reálná hodnota úrokových swapů je vypočítána pomocí oceňovacího modelu založeného na diskontovaných budoucích peněžních tocích.
- Reálná hodnota meziměnových úrokových swapů je vypočítána pomocí oceňovacího modelu založeného na diskontovaných budoucích peněžních tocích v příslušných měnách.
- Reálná hodnota měnových swapů je vypočítána pomocí oceňovacího modelu založeného na diskontovaných výnosových křivkách a swapových bodech pro příslušné měny.
- Reálná hodnota komoditních swapů je vypočítána pomocí oceňovacího modelu založeného na diskontovaných budoucích peněžních tocích na základě očekávaných cen komodit.

Reálné hodnoty finančních aktiv a finančních závazků, které nejsou oceňovány reálnou hodnotou, ale jejich zveřejnění je vyžadováno, se určují takto:

- Reálná hodnota dluhopisů je určena na základě kótovaných tržních cen, pokud existují. Pokud nejsou k dispozici kótované tržní ceny, stanoví se reálná hodnota pomocí oceňovacího modelu na základě kótovaných tržních cen srovnatelných dluhopisů.
- Reálná hodnota ostatních dlouhodobých finančních aktiv a závazků je vypočítána pomocí metody diskontovaných peněžních toků.

Budoucí peněžní toky se diskontují s použitím diskontní sazby odvozené z přírůstkové výpůjční úrokové míry.

### **21.2. Ocenění reálnou hodnotou vykázanou ve výkazu o finanční situaci**

Finanční nástroje oceněné reálnou hodnotou jsou rozděleny do úrovní 1 až 3 podle míry, do níž je možné reálnou hodnotu zjistit či ověřit:

- ocenění reálnou hodnotou na úrovni 1 jsou ocenění, která vycházejí z neupravených kótovaných cen stejných aktiv či závazků na aktivních trzích,
- ocenění reálnou hodnotou na úrovni 2 jsou ocenění, která vycházejí z jiných vstupů než kótovaných cen využívaných na úrovni 1; tyto informace je možné získat u aktiva nebo závazku přímo (tzn. ceny) nebo nepřímo (tzn. údaje odvozené z cen),
- ocenění reálnou hodnotou na úrovni 3 jsou ocenění, která vycházejí z oceňovacích technik, jež využívají informace o aktivu nebo závazku, které nejsou odvozeny ze zjistitelných tržních dat (neověřitelné vstupy).

Všechny finanční nástroje oceněné reálnou hodnotou vykázané k 30. 6. 2022 a k 31. 12. 2021 jsou zařazeny do úrovně 2 (kromě finančních aktiv v reálné hodnotě vykázané v ostatním úplném výsledku zařazených do úrovně 3).

## **22. Zdroje financování**

V roce 2021 začala mateřská společnost pracovat na úvěrové dokumentaci se společností Eurofima, ve které vlastní 1 %, aby zajistila úvěry v celkové výši 639 mil. EUR. Úvěrová dokumentace byla dokončena a Společnost v současné době podniká nezbytné kroky k dokončení zástavní dokumentace.



## 23. Události po konci mezitímního účetního období

Dne 1. 8. 2022 došlo k přeměně společnosti ČD Reality a.s. a společnosti VYDOS BUS a.s. (obě společnosti dále jen „Zanikající společnosti“), a to na základě projektu fúze splynutím. V důsledku tohoto splynutí došlo k zániku Zanikajících společností a přechodu jejich jmění na nástupnickou společnost ČD Bus a.s., která tak vstoupila do právního postavení Zanikajících společností.

Během července a srpna 2022 splatila mateřská společnost směnky v nominální hodnotě 2 mld. Kč a zároveň emitovala nové s celkovou nominální hodnotou ve výši 2,5 mld. Kč se splatností v srpnu a v září 2022.

V srpnu 2022 mateřská společnost splatila a načerpala revolvingový úvěr ve výši 1,5 mld. Kč, s variabilní úrokovou sazbou, splatný v září 2022.

Dne 1. 8. 2022 byla podepsána úvěrová smlouva mezi mateřskou společností a bankou EIB ohledně financování modernizace vozidel ČD (implementace systému ETCS), v celkové částce 904 mil. Kč.

V srpnu 2022 rozjedнала mateřská společnost navýšení krátkodobého financování o částku 5,1 mld. Kč. V současné době se jednání nachází na úrovni indikativních nabídek od bank.

## 24. Schválení zkrácené mezitímní konsolidované účetní závěrky

Tato zkrácená mezitímní konsolidovaná účetní závěrka byla schválena představenstvem ke zveřejnění dne 6. září 2022.

# Odpovědnost za pololetní zprávu Skupiny ČD

## Čestné prohlášení

Oprávněné osoby emitenta prohlašují, že podle jejich nejlepšího vědomí podává konsolidovaná pololetní zpráva věrný a poctivý obraz o finanční situaci, podnikatelské činnosti a výsledcích hospodaření emitenta a jeho konsolidačního celku za uplynulé pololetí a o vyhlídkách budoucího vývoje finanční situace, podnikatelské činnosti a výsledků hospodaření emitenta a jeho konsolidačního celku.

V Praze dne 6. září 2022



Mgr. Michal Krapinec  
předseda představenstva  
České dráhy, a.s.



Mgr. Ing. Lukáš Svoboda  
člen představenstva  
České dráhy, a.s.

Tato zpráva nebyla ověřena auditorem.

# Přehled použitých zkratek

Zkratka	Popis
CAPEX	Investiční (kapitálové) výdaje
ČD	České dráhy, a.s.
EBIT	Výsledek hospodaření před úroky a zdaněním
EBITDA	Výsledek hospodaření před úroky, zdaněním, odpisy a amortizací
EK	Evropská komise
ETCS	European Train Control System
EU	Evropská unie
EUROFIMA	Evropská společnost pro financování železničních vozidel
IAS	Mezinárodní účetní standard
IFRS	Mezinárodní standardy finančního výkaznictví
IS	Informační systém
IS OPT	Informační systém odúčtovny přepravních tržeb
JLV	Jídelní a lůžkové vozy, a.s.

Zkratka	Popis
MD	Ministerstvo dopravy České republiky
OPT	Odúčtovna přepravních tržeb
ÖBB	Österreichische Bundesbahnen
Oskm	Osobo-kilometr (součin dopravního výkonu a počtu přepravených osob)
SAP	Účetní systém
SW	Software
SŽ	Správa železnic, státní organizace (dříve SŽDC)
TFEU	Smlouvy o fungování Evropské unie
UNIPOK	Pokladní systém osobní dopravy ČR
Vlkm	Vlakové kilometry (suma součinů počtu vlaků a ujetých vzdáleností)
ZSSK	Železniční společnost Slovensko a. s.
ŽKV	Železniční kolejová vozidla pro osobní dopravu
ŽDC	Železniční dopravní cesty

# Identifikační a kontaktní údaje

**Obchodní firma (název): České dráhy, a.s.**

Sídlo: Praha 1, Nábřeží L. Svobody 1222, PSČ 110 15

IČ: 70994226

DIČ: CZ70994226

Rejstříkový soud: Praha

Spisová značka: oddíl B, vložka 8039

Telefon: 972 111 111

Fax: 972 232 498

E-mail: [info@cd.cz](mailto:info@cd.cz), [info@cdcargo.cz](mailto:info@cdcargo.cz)

---

[www.cd.cz](http://www.cd.cz), [www.ceskedrahy.cz](http://www.ceskedrahy.cz), [www.cdcargo.cz](http://www.cdcargo.cz), [www.cdvuz.cz](http://www.cdvuz.cz),  
[www.dpov.cz](http://www.dpov.cz), [www.cdt.cz](http://www.cdt.cz), [www.jlv.cz](http://www.jlv.cz)