



POLOLETNÍ ZPRÁVA SKUPINY ČESKÉ DRÁHY

**2012**



POLOLETNÍ ZPRÁVA SKUPINY ČESKÉ DRÁHY

**2012**



1	Odpovědnost za pololetní zprávu Skupiny ČD .....	4
2	Hlavní pololetní ukazatele Skupiny ČD .....	5
3	Úvodní slovo předsedy představenstva .....	6
4	Hlavní události za první polovinu roku 2012 .....	7
5	Organizační uspořádání Skupiny ČD .....	8
6	Výsledky hospodaření Skupiny ČD .....	9
7	Změny v majetkových účastech Skupiny ČD .....	19
8	Interní řízení Skupiny ČD .....	20
9	Zaměstnanci .....	21
10	Mezitímní konsolidovaná účetní závěrka za období 6 měsíců končící 30. června 2012 .....	23
11	Významné události po konci účetního období .....	39
12	Očekávaný vývoj do konce roku 2012 .....	40
13	Soudní spory .....	41
14	Informace o Skupině ČD .....	42

# 1 Odpovědnost za pololetní zprávu Skupiny ČD

## ČESTNÉ PROHLÁŠENÍ

Osoby odpovědné za přípravu pololetní zprávy Skupiny ČD, včetně mezitímní konsolidované účetní závěrky, prohlašují, že podle jejich nejlepšího vědomí podává věrný a poctivý obraz finanční pozice společnosti České dráhy, a.s. a jejích dceřiných společností za první pololetí 2012 a jejich finanční výkonnosti a peněžních toků za období končící k tomuto datu.

V Praze dne 31. 8. 2012



**Ing. Petr Žaluda**  
Předseda představenstva  
České dráhy, a.s.

Tato zpráva nebyla ověřena auditorem.

## 2 Hlavní pololetní ukazatele Skupiny ČD

KLÍČOVÉ UKAZATELE FINANČNÍ UKAZATELE KONSOLIDOVANÉ IFRS (MIL. KČ)	1-6 2012	1-6 2011	ROZDÍL	%
<b>Skupina ČD</b>				
EBITDA (z pokračujících činností)	2 908	2 946	-38	99
EBIT (z pokračujících činností)	26	155	-129	17
Výsledek hospodaření za období	-494	-109	-385	n/a
Celková aktiva	82 526	83 079	-553	99
CAPEX	4 843	2 908	1 935	167
Odpisy a amortizace	2 882	2 790	92	103
Zadluženost (%) – cizí zdroje/aktiva	49	50	-1	98
Běžná likvidita (%) – krátkodobá aktiva/krátkodobé závazky	39	68	-29	57
ROCE (%) – EBIT/(celková aktiva - krátkodobé závazky)	0,0	0,2	-0,2	0
Průměrný přepočtený počet zaměstnanců	26 417	36 511	-10 094	72
<b>Osobní doprava (ČD, a.s.)</b>				
Přepravní výkon (mil. osobo-kilometrů)	3 387	3 247	140	104
Dopravní výkon (mil. vlako-kilometrů)	61	61	0	0
Průměrná přepravní vzdálenost (km)	40	39	1	103
Obsazenost nabízené kapacity (%)	24	24	0	0
<b>Nákladní doprava (ČD Cargo, a.s.)</b>				
Objem přepravy (mil. t)	37	40	-3	93
Přepravní výkon (mil. tarifních tuno-kilometrů)	6 664	7 016	-352	95
Dopravní výkon (mil. vlako-kilometrů)	13	13	0	0
Průměrná přepravní vzdálenost (km)	180	175	5	103
<b>DPOV, a.s.</b>				
SOP – Průměrná skutečná opravná doba (dny)	86,41	71,61	14,8	121
ODKP – Průměrná opravná doba komisionální (dny)	81,10	72,26	8,84	112
Vážený průměr z (SOP) – (ODKP)	2,59	-0,65	3,24	n/a

### 3 Úvodní slovo předsedy představenstva

Dámy a pánové, vážení kolegové,

předkládáme Vám zprávu o hospodaření Skupiny České dráhy za první pololetí 2012. Ačkoliv železniční dopravu v tomto období negativně ovlivnil mírný propad výkonnosti české ekonomiky, růst cen vstupů a také oslabení koruny v polovině roku, podařilo se Skupině ČD udržet solidní hospodářský výsledek. Za zvlášť důležitý považuji růst výnosů, zejména pak tržeb z osobní přepravy. To nám samozřejmě umožňuje dál investovat do obnovy vozidel. Jen v segmentu osobní dopravy se přitom investice v pololetí meziročně zdvojnásobily.

Podle mezinárodních účetních standardů (IFRS) vykázala Skupina ČD o jednu miliardu vyšší celkové provozní výnosy než v loňském roce. Tržby z hlavní činnosti se zvýšily o 192 mil. Kč, ostatní provozní výnosy o 811 mil. Kč.

Jestliže hovoříme o nárůstu tržeb, tak největší jsme zaznamenali v segmentu osobní dopravy, kde nám zároveň meziročně vzrostl počet cestujících o 2,8 milionu. Tento trend je patrný hlavně v příměstské a dálkové dopravě. Je to bezpochyby výsledek pokračující modernizace vozového parku, postupného zlepšování služeb a aktivní obchodní politiky.

Naproti tomu nákladní doprava vykázala meziroční pokles celkových přepravních výkonů. V důsledku omezení průmyslové a stavební výroby je menší poptávka po černém a hnědém uhlí, koksu, železné rudě i šrotu. Na druhé straně roste přeprava automobilů, obilovin a potravinářských výrobků.

Díky vyšším výnosům a vnitřním úsporám firem v rámci Skupiny ČD zůstal provozní výsledek před zdaněním a odpisy EBITDA meziročně na srovnatelné úrovni a dosáhl hodnoty 2,908 mld. Kč.

K prohloubení čisté ztráty Skupiny ČD na 494 mil. Kč v polovině roku přispělo zejména zdražení vstupů, již zmíněné oslabení koruny a také zvýšení úrokových nákladů. Vzhledem k rostoucím příjmům Skupiny ČD a urychlení prodeje zbytného majetku však předpokládám, že ve druhé polovině roku tento propad doženeme a na konci roku dosáhneme minimálně srovnatelný hospodářský výsledek jako v loňském roce.



**Ing. Petr Žaluda**  
Předseda představenstva  
České dráhy, a.s.

## 4 Hlavní události za první polovinu roku 2012

### Leden 2012

V lednu 2012 podepsaly ČD, a.s. a společnost Pars nova a.s. smlouvu na modernizaci celkem 40 ks osobních železničních vozů pro dálkovou dopravu v hodnotě necelých 700 mil. Kč. Modernizované vozy nabídnou komfortní cestování v novém klimatizovaném interiéru rychlostí 160 km/h na dálkových linkách především spojů kategorie EC/IC.

### Únor 2012

ČD, a.s. zařadily do provozu pětistý klimatizovaný vůz. Polovina klimatizovaných vozů je nasazena v regionální dopravě.

ČD Cargo, a.s. zahájilo vybavování 197 lokomotiv radiovým zařízením určeným pro komunikaci v systému GSM - R dle evropského standardu EIRENE (TSI Řízení a zabezpečení). Vybavení lokomotiv radiovým zařízením je předmětem projektu „Radiostanice GSM-R ČD Cargo“ s financováním z Fondu soudržnosti Evropské unie v rámci Operačního programu Doprava (OPD), prioritní osa 1-Modernizace a rozvoj železniční sítě TEN-T, oblast podpory 1.2. – Zajištění interoperability na stávajících železničních tratích, zajištění souladu s Technickými specifikacemi pro interoperabilitu (TSI) a rozvoj telematických systémů (neinfrastrukturální část).

### Březen 2012

Po rolloutu v listopadu 2011 představily v březnu 2012 ČD, a.s. a společnost ŠKODA VAGONKA a.s. zcela novou rodinu regionálních elektrických vlaků pojmenovaných RegioPanter u ČD označených řadou 440/640/650. Moderní regionální jednotky nabídnou komfortní cestování klientům v Pardubickém, Královehradeckém, Ústeckém a Olomouckém kraji.

### Duben 2012

Zástupci ČD, a.s. a PKP Intercity podepsali memorandum o spolupráci. Obě strany deklarovaly společný zájem na zlepšování přepravní nabídky a služeb včetně jejich propagace.

### Květen 2012

ČD, a.s. nabízejí od 1. května nové spojení návaznou linkou autobusové dopravy pro cestující z Frýdku-Místku do Hranic na Moravě a opačně. Cílem projektu je rozšířit nabídku cestujícím z míst, kde železniční infrastruktura neumožňuje rychlejší a pohodlnější spojení např. s hlavním městem. Nová autobusová linka jezdí ve dvouhodinovém intervalu a zajišťuje ve stanici Hranice na Moravě přestup na dálkové spoje do i z Prahy. České dráhy provozují autobusový spoj na své komerční riziko.

ČD, a.s. dokončily v souladu se smlouvou investiční akci „Vybavení 600 železničních kolejových vozidel ČD, a.s. vozidlovými radiostanicemi GSM – R“ v souladu s evropskou normou technické specifikace pro interoperabilitu TSI-CCS class A do podmínek českého železničního systému aplikovanou Národním implementačním plánem ERTMS.

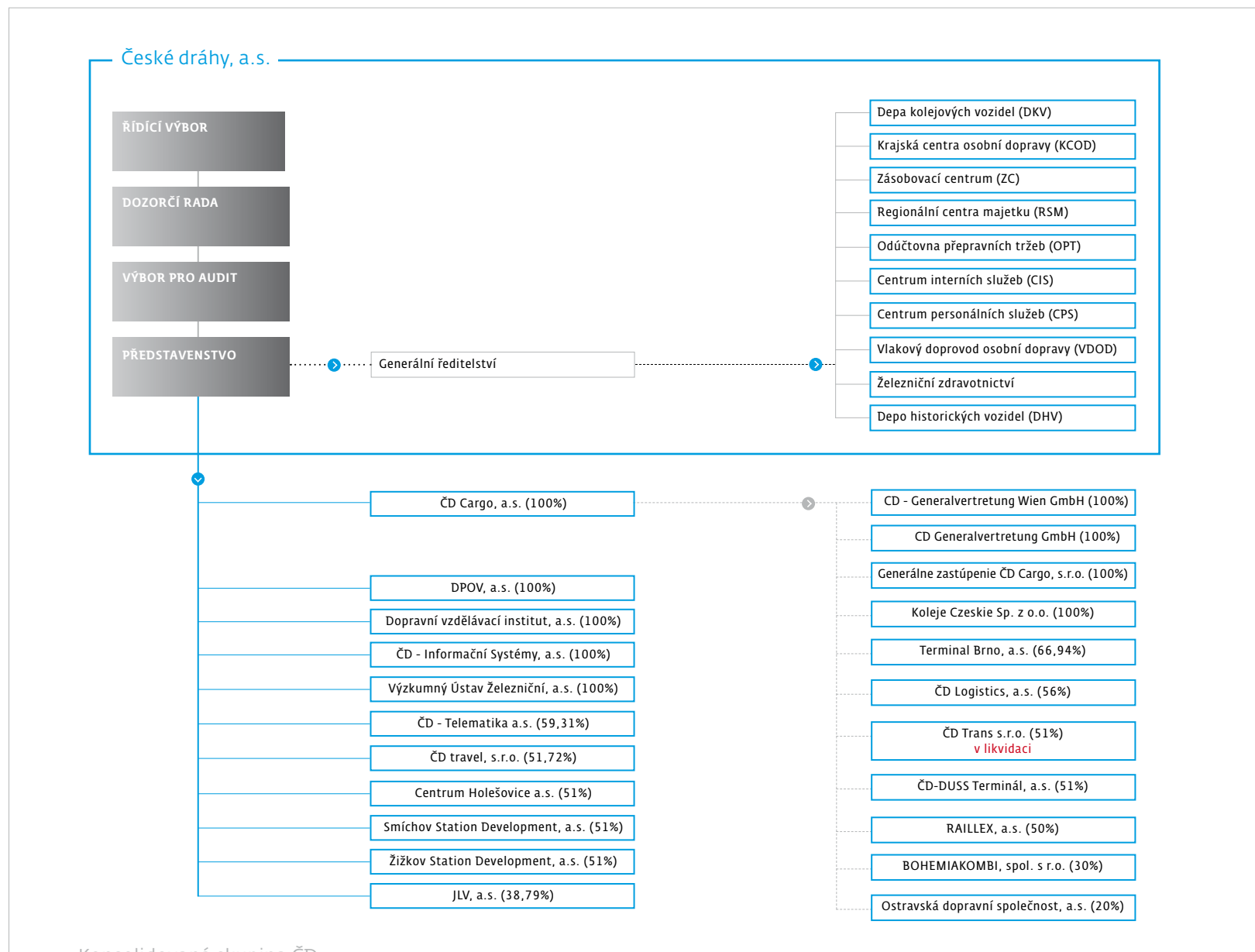
### Červen 2012

ČD, a.s. a polská společnost PESA představily zcela nový, regionální, motorový vlak LINK II označený řadou 844 a pojmenovaný RegioShark. Moderní regionální jednotky 844 nabídnou komfortní cestování klientům v Plzeňském, Karlovarském, Ústeckém a Zlínském kraji.

V červnu 2012 byla dokončena dílčí rekonstrukce budovy hlavního nádraží v Plzni, která trvala přibližně rok.

# 5 Organizační struktura Skupiny ČD

červen 2012



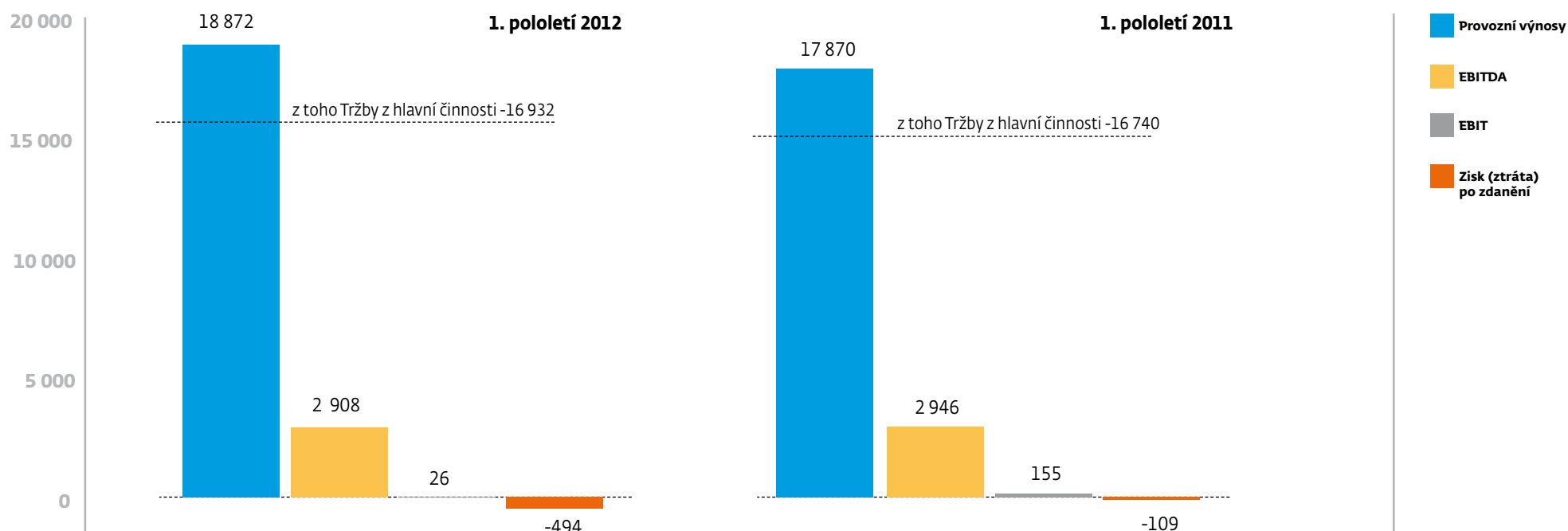
Konsolidovaná skupina ČD





## 6 Výsledky hospodaření Skupiny ČD

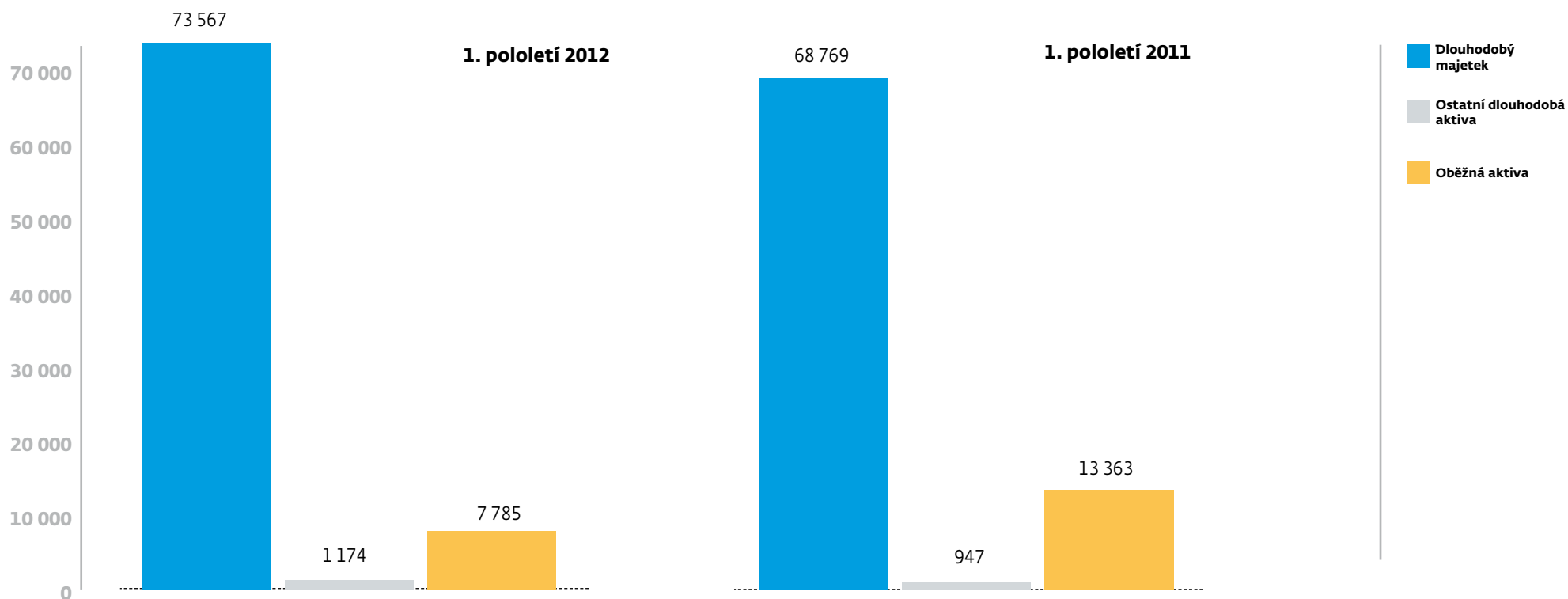
### Hospodaření Skupiny ČD



Celkové provozní výnosy Skupiny ČD stouply oproti loňskému období o 1 mld. Kč (5,6%), z toho tržby z hlavní činnosti zaznamenaly meziroční nárůst o 192 mil. Kč (1,1%) a ostatní provozní výnosy vzrostly o 811 mil. Kč (72%). Skupina eviduje nárůst tržeb hlavně v oblasti osobní dopravy u tržeb z jízdného z vnitrostátní i mezinárodní dopravy. Nárůst v ostatních provozních výnosech je způsoben promítnutím rozšíření konsolidačního celku o 4 nové společnosti s celkovým dopadem nárůstu tržeb o 326 mil. Kč a dále navýšením tržeb stávajících konsolidovaných společností o 485 mil. Kč, kde největší nárůst eviduje dceřiná společnost ČD – Telematika a.s. Ukazatel EBITDA (provozní výsledek před zdaněním a odpisy) si meziročně udržel srovnatelnou úroveň s loňským pololetím (mírný pokles o 38 mil. Kč). Pokles je převážně způsoben vyššími náklady na výkonovou spotřebu, především pak na trakční energii a naftu. Ukazatel EBIT (provozní výsledek hospodaření) je v porovnání s loňským pololetím o 129 mil. Kč (83%) nižší zejména v důsledku nárůstu odpisů vlivem pokračující obnovy vozového parku.

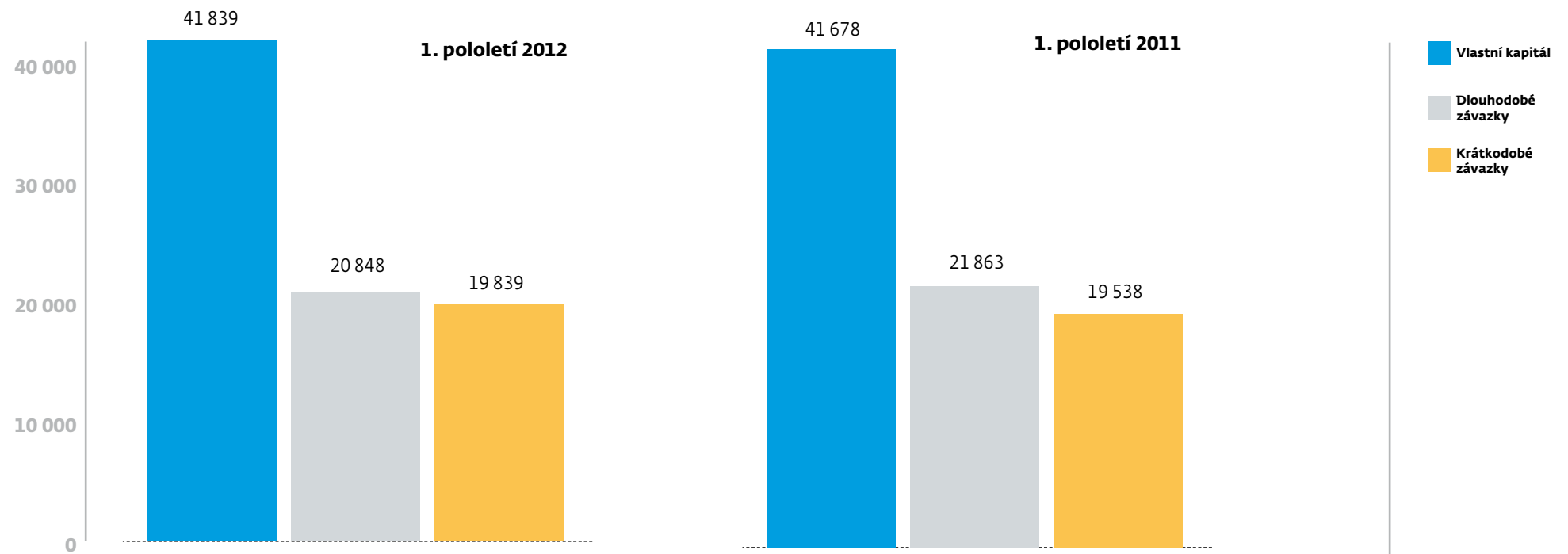
Poklesem provozního hospodářského výsledku, vyššími náklady na financování skupiny, které je primárně spojené s obnovou vozového parku, a dále vlivem kurzových rozdílů, skončilo hospodaření skupiny ve ztrátě 494 mil. Kč.

## Struktura aktiv



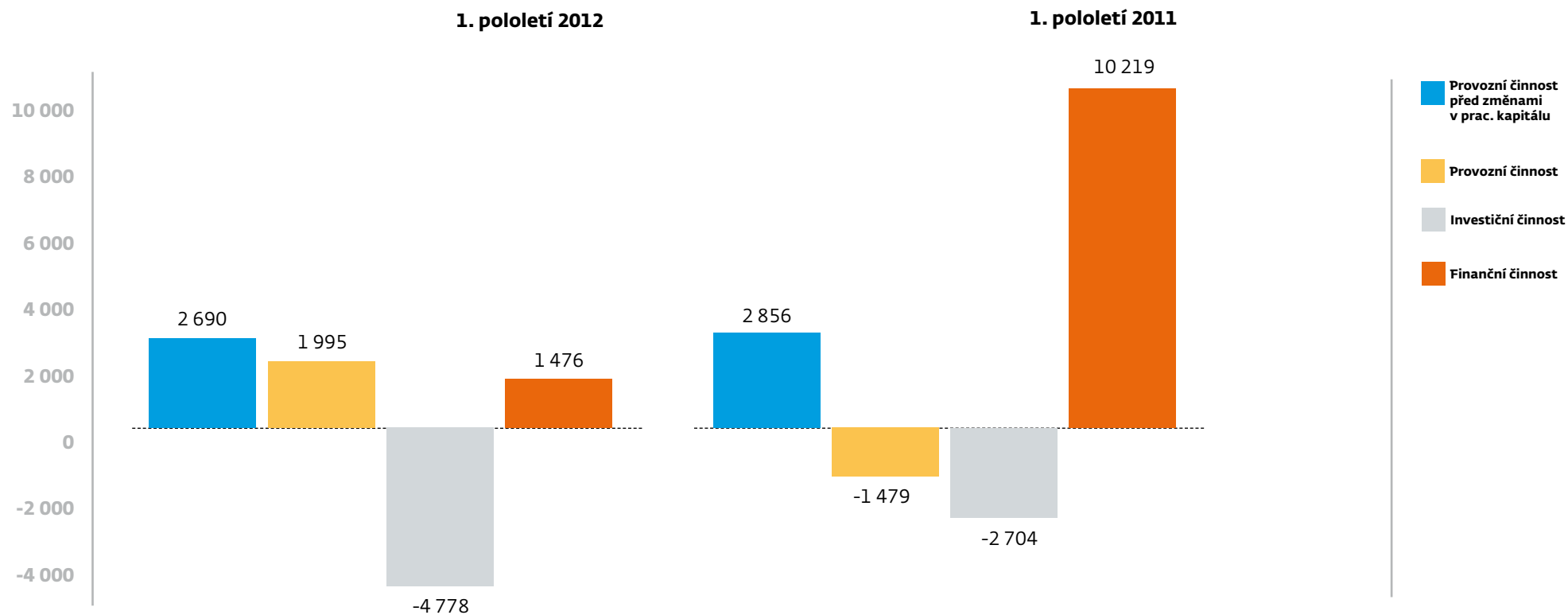
Celkově došlo k meziročnímu poklesu celkových aktiv o 553 mil. Kč. Zatímco dlouhodobá aktiva vzrostla meziročně o téměř 5 mld. Kč díky pokračujícím investicím do vozového parku, podíl oběžných aktiv meziročně klesl o 5,6 mld. Kč. Tento pokles je způsoben postupným čerpáním finančních prostředků z emise dluhopisů, která byla vydaná v červnu 2011 na investice s cílem zajistit pokračující proces obnovy vozového parku.

## Struktura pasiv



Struktura pasiv nedoznala významnějších změn. Mezi ty nejdůležitější lze však zařadit reklasifikaci dluhopisů splatných koncem roku 2012 ze závazků dlouhodobých mezi krátkodobé. Podíl celkových závazků k vlastnímu kapitálu zůstává na bezpečné úrovni.

## Peněžní toky



Meziročně nedošlo k významné změně peněžních toků z provozní činnosti před změnami pracovního kapitálu. Pozitivní vývoj na úrovni peněžních toků z provozní činnosti je odrazem vývoje pracovního kapitálu, kdy byl loňský rok ovlivněn značným poklesem závazků.

Nárůst investiční činnosti se promítl do vývoje peněžního toku z investiční činnosti čítající celkem 4,8 mld. Kč. Na financování investic byly z části využity prostředky z emise eurobondů, která se uskutečnila v červnu 2011.

Do peněžních toků z finanční činnosti se projevilo výrazně nižší čerpání cizích zdrojů než ve srovnatelném období loňského roku.

## 6.1 Výsledky hospodaření segmentů hlavních činností

MIL. KČ		OSOBNÍ DOPRAVA	ŘÍZENÍ PROVOZU*	SPRÁVA MAJETKU	NÁKLADNÍ DOPRAVA***	OSTATNÍ	ELIMINACE A SESOUHLASENÍ	CELKEM
Tržby z hlavní činnosti	1. pololetí 2012	9 618	–	0	8 012	3	-701	16 932
	1. pololetí 2011	9 471**	2 458	0	7 325	0	-2 514	16 740
Výkonová spotřeba	1. pololetí 2012	-5 087	–	-261	-5 311	-1 697	2 904	-9 452
	1. pololetí 2011	-5 055	-128	-303	-4 260	-1 163	2 419	-8 490
Osobní náklady	1. pololetí 2012	-3 331	–	-132	-2 201	-706	43	-6 327
	1. pololetí 2011	-3 335	-2 105	-131	-2 160	-695	2 112	-6 314
<b>EBITDA za pokračující činnosti</b>	<b>1. pololetí 2012</b>	<b>860</b>	<b>–</b>	<b>81</b>	<b>777</b>	<b>319</b>	<b>870</b>	<b>2 908</b>
	<b>1. pololetí 2011</b>	<b>828</b>	<b>78</b>	<b>99</b>	<b>753</b>	<b>208</b>	<b>980</b>	<b>2 946</b>
Odpisy	1. pololetí 2012	-987	–	-110	-673	-150	-962	-2 882
	1. pololetí 2011	-917	-21	-120	-635	-156	-941	-2 790
<b>EBIT za pokračující činnosti</b>	<b>1. pololetí 2012</b>	<b>-127</b>	<b>–</b>	<b>-29</b>	<b>104</b>	<b>169</b>	<b>-92</b>	<b>26</b>
	<b>1. pololetí 2011</b>	<b>-89</b>	<b>57</b>	<b>-21</b>	<b>118</b>	<b>52</b>	<b>39</b>	<b>155</b>
<b>Zisk (ztráta) za období</b>	<b>1. pololetí 2012</b>	<b>-259</b>	<b>–</b>	<b>-23</b>	<b>46</b>	<b>211</b>	<b>-469</b>	<b>-494</b>
	<b>1. pololetí 2011</b>	<b>-21</b>	<b>64</b>	<b>-17</b>	<b>54</b>	<b>98</b>	<b>-287</b>	<b>-109</b>

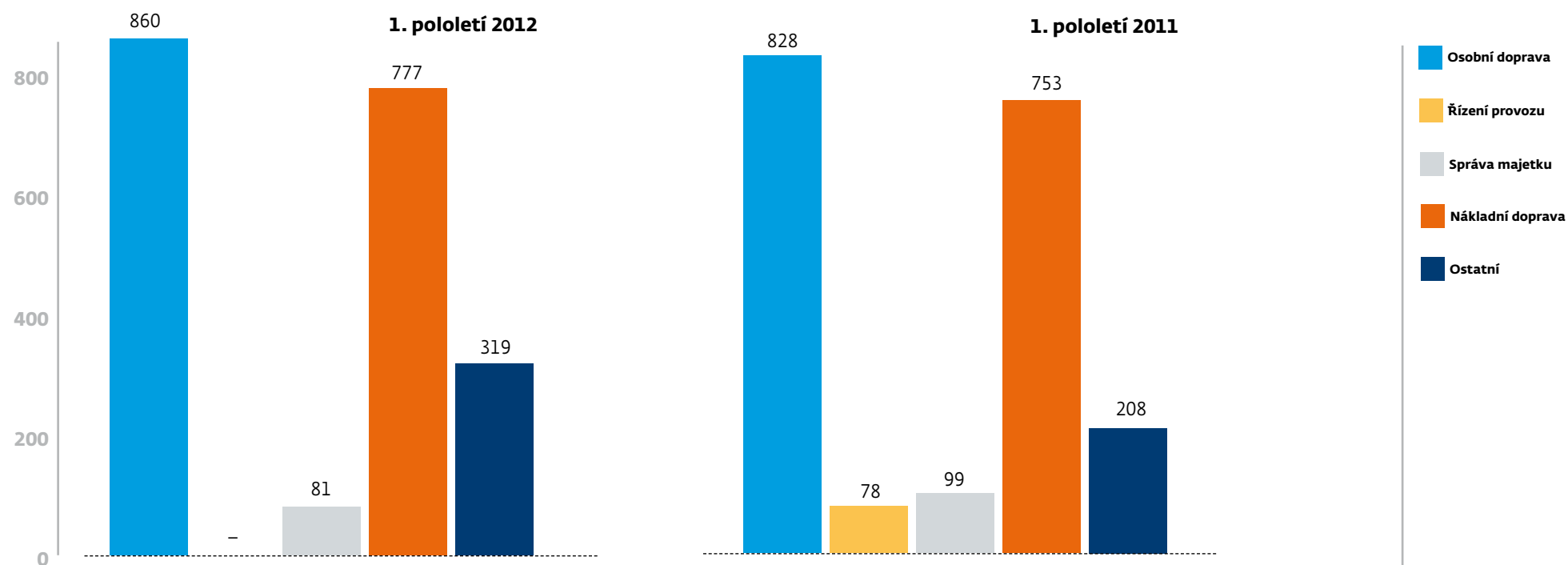
Segmentový výkaz uvádí nekonsolidované údaje sestavené v souladu s českými účetními předpisy, protože tímto způsobem sleduje hospodaření segmentů vedení skupiny. Konsolidační úpravy a IFRS úpravy jsou uvedeny ve sloupci eliminace a sesouhlasení. Jedná se zejména o eliminace zisku z prodeje dlouhodobého majetku v rámci skupiny a dále o IFRS úpravy ve vykazování a oceňování dlouhodobého majetku.

\* Řízení provozu – společnost vykonávala tuto činnost pro SŽDC do 31. 8. 2011.

\*\* V roce 2011 mateřská společnost změnila metodiku interního vykazování segmentů. Z toho důvodu došlo ve srovnatelných údajích k 30. 6. 2011 k reklasifikacím položek v segmentu Osobní doprava.

\*\*\* Výsledky za 1. pololetí 2012 jsou ovlivněny nově konsolidovanými společnostmi v rámci ČD Cargo.

## Ukazatel EBITDA podle segmentů



Pozn.: Výsledky za 1. pololetí 2012 jsou ovlivněny nově konsolidovanými společnostmi v rámci ČD Cargo.

### ► 6.1.1 Osobní doprava

Hospodaření je v 1. pololetí roku 2012 v meziročním srovnání na úrovni EBITDA (provozního výsledku před odpisy a amortizací) mírně lepší a to o cca 4%.

Výnosy z hlavní provozní činnosti stouply meziročně o 1,6%. Pozitivně se na zvýšení podílely tržby z vnitrostátní dopravy, které meziročně vzrostly o 1,7% a tržby z mezinárodní dopravy, které meziročně stouply o 4,2%. Na straně kompenzací ze strany státu a regionů došlo k meziročnímu navýšení pouze o 1% díky jejich stagnaci v dálkové dopravě.

V mezinárodní přepravě došlo k výraznému nárůstu jak tržeb inkasovaných v ČR (+18,9 mil. Kč) tak i tržeb realizovaných v zahraničí (+4,5 mil. Kč), které jsou způsobeny vyšším počtem zahraničních turistů cestujících do ČR. V osobní dopravě bylo meziročně přepraveno o 2,8 mil. cestujících více než v loňském pololetí. K nárůstu tržeb osobní dopravy přispěla pokračující modernizace vozového parku a aktivní tarifní politika se zaměřením na posílení pozice ČD v dálkové dopravě, která způsobila významný nárůst počtu cestujících v dálkové dopravě, zejména na relaci Praha–Brno. Pozitivní vliv na nárůst tržeb mělo také konání ME v kopané v Polsku, kdy osobní doprava inkasovala v měsících květnu a červnu tržby z jízdného za provoz zvláštních vlaků, čímž došlo ke zvýšení tržeb o 2,6 mil. Kč. Oproti loňskému pololetí došlo také ke zvýšení částek prodloužení režijních jízdů.

Meziroční náklady na výkonovou spotřebu vzrostly o 32 mil. Kč (0,6%). Do zvýšení se v největší míře promítl nárůst nákladů na trakční palivo a energii (o 124 mil. Kč, 8,8%), které vzrostly díky zvýšení cen za elektřinu (o 245,77 Kč za 1MWh) a naftu (o 1,45 Kč/litr), a dále nárůst nákladů vzniklých navýšením splátek za zpětný leasing na provedení modernizace 19 motorových lokomotiv řady 750 a 58 osobních vozů určených pro dálkovou dopravu (o 49 mil. Kč, 25%). Tyto nárůsty byly na druhé straně kompenzovány snížením nákladů na opravy a udržování ŽKV o 124 mil. Kč (17,3%), které se podařilo snížit díky výhodnějším vysoutěženým dlouhodobým kontraktům s dodavateli, kde se podařilo zajistit nižší jednotkové ceny za opravy vozů.

V důsledku pokračujících investic do obnovy vozového parku, které jsou téměř dvojnásobné oproti loňskému pololetí, došlo meziročně i k nárůstu odpisů a to o 70 mil. Kč (7,6%).

### ► 6.1.2 Nákladní doprava

Přes všeobecně nepříznivý vývoj výkonů v oblasti nákladní silniční, železniční, vodní i letecké dopravy v ČR vzrostl hospodářský výsledek segmentu nákladní železniční dopravy na úrovni EBITDA o 3,2 %.

Pokles celkových výkonů veškeré nákladní dopravy v ČR se negativně promítl i do přepravních výkonů ČD Cargo, které za 1. pololetí 2012 dopravilo o 3 mil. tun (o 7,5 %) méně než za stejné období roku 2011. ČD Cargo nejvíce ovlivnil pokles průmyslové a stavební výroby a z toho plynoucí pokles poptávky po komoditách černého a hnědého uhlí, koksu, železné rudy a šrotu. Největší pokles pak zaznamenala klíčová komodita hnědé uhlí, kde bylo meziročně přepraveno o 22 % tun zboží méně.

Tento vývoj je na druhé straně kompenzován nárůstem v komoditě automotive, která meziročně vzrostla o 18 %. Její příznivý vývoj je dán především trvale rostoucí výrobou osobních automobilů v ČR a okolních zemích, zejména na Slovensku. Další komodity, které zaznamenaly meziroční nárůst je přeprava obilovin a potravinářských výrobků – nárůst o 39 % a kombinovaná doprava, která eviduje nárůst 6 %.

### ► 6.1.3 Správa majetku

V první polovině roku 2012 byly dokončeny stavební úpravy (ať už opravného nebo investičního charakteru) za přibližně 156 mil. Kč.

V oblasti projekční přípravy byl mimo jiné kladen důraz na urychlení přípravy společných projektů s městy na opravy nádražních budov, včetně úpravy přednádražích prostor a budování přestupních terminálů, za účelem získání dotací z Regionálních operačních programů.

#### KOMERČNÍ PRODEJE ZBYTNÉHO MAJETKU

Ke dni 30. 6. 2012 bylo zrealizováno 114 obchodních případů prodeje v celkové hodnotě dosažených tržeb 141,42 mil. Kč.

#### BALÍČKOVÝ PRODEJ ZBYTNÉHO MAJETKU

Během 2. čtvrtletí roku 2012 byla zdárně dokončena přípravná fáze projektu Prodej zbytného majetku formou balíčkového prodeje a to uzavřením smlouvy s vítězem výběrového řízení na poradce. Zároveň byla zahájena realizační fáze projektu a první prodeje v jeho rámci se očekávají v 1. pololetí 2013.

## 6.2 Investice

### ► 6.2.1 Osobní doprava

(ÚDAJE V MIL. Kč)

	REGIONÁLNÍ DOPRAVA	DÁLKOVÁ DOPRAVA	KOMERČNÍ DOPRAVA	CELKEM
<b>Investice do kolejových vozidel</b>		1. pol. 2012		
Nová kolejová vozidla	1 144	44	9	<b>2 969</b>
Rekonstrukce kolejových vozidel	1 526	245	1	
<b>Investice do kolejových vozidel</b>		1. pol. 2011		
Nová kolejová vozidla	1 386	54	0,5	<b>1 743</b>
Rekonstrukce kolejových vozidel	221	81	0	

Investice do železničních kolejových vozidel, které v převážné míře představují modernizaci stávajících a nákup nových vozidel, dosáhly za 1. pololetí roku 2012 výše téměř 3 mld. Kč. Investice jsou financovány vlastními zdroji doplněnými o externí, zejména finanční prostředky obdržené z emise dluhopisů, která byla uskutečněna v červnu 2011.



## REGIONÁLNÍ DOPRAVA

V 1. pololetí 2012 ČD investovaly celkem 2 706 mil. Kč do nákupu nových a modernizace či obnovy železničních kolejových vozů pro regionální dopravu. Meziroční nárůst investovaných finančních prostředků tak činí více než 68%. Bylo dodáno 13 ks zmodernizovaných motorových vozů řady 842, 17 ks zmodernizovaných řídicích vozů řady 961 a 12 ks zmodernizovaných vozů řady 053 a 054, které se částečně používají i v dálkové dopravě. Dále bylo dodáno 20 ks modernizovaných dvouvozových jednotek Regionova a 8 ks nových motorových vozů RegioShuttle (RS1).

## DÁLKOVÁ DOPRAVA

Do dálkové dopravy bylo v 1. pololetí 2012 investováno 289 mil. Kč, čímž se investice do dálkové dopravy meziročně zvýšily o 114%. Byly dodány 3 ks zmodernizovaných restauračních vozů a 17 ks revitalizovaných osobních vozů.

## KOMERČNÍ DOPRAVA

Tato doprava představuje především provoz vlaků kategorie SC, IC, EC a některé další aktivity, jako pronájem historických nebo zvláštních vlaků. V porovnání s loňským rokem došlo v letošním pololetí i na investice do komerční dopravy, do které bylo v 1. pololetí 2012 investováno 10 mil. Kč.

## INVESTICE SPOJENÉ S ŽELEZNIČNÍMI KOLEJOVÝMI VOZIDLY

Další investice představovaly modernizace elektrických lokomotiv v rámci periodických oprav a modernizace železničních kolejových vozidel a jejich konstrukčních celků ve vazbě na zvýšení spolehlivosti a bezpečnosti. Tyto investice se promítly jak do regionální tak i dálkové dopravy.

V rámci investic spojených s kolejovými vozidly byla převážná část lokomotiv a elektrických a motorových jednotek v regionální i dálkové dopravě vybavena radiostanicemi GSM-R, což je mezinárodní standard bezdrátové komunikace určený pro železniční aplikace v rámci evropského systému řízení železniční dopravy. Soupravy Pendolino užívané v komerční dopravě byly vybaveny technologií WiFi.

V regionální i dálkové dopravě se dále investovalo do úprav vozů, které směřovaly ke zvýšení kultury cestování.

## OSTATNÍ INVESTICE

(ÚDAJE V MIL. Kč)

OSTATNÍ INVESTICE	1. POL. 2012	1. POL. 2011
Stavební	126	93
Ostatní	91	29
<b>Celkem</b>	<b>217</b>	<b>122</b>

### ► 6.2.2 Nákladní doprava

Rovněž investiční činnost ČD Cargo byla v prvním pololetí roku 2012 zaměřena především na obnovu vozového parku. Modernizace a rekonstrukce spolu s komponentními opravami hnacích vozidel a nákladních vozů tvořily téměř 97 % z realizovaných investic za první pololetí roku 2012 v celkovém objemu 1 065 mil. Kč.

(ÚDAJE V MIL. KČ)

INVESTICE DO KOLEJOVÝCH VOZIDEL	1. POL. 2012	1. POL. 2011
Nová kolejová vozidla	0	0
Rekonstrukce kolejových vozidel	773*	72
Revizní opravy	257	346
<b>Celkem</b>	<b>1 030</b>	<b>418</b>

\* včetně modernizace 11 hnacích vozů ř. 363.5

### OSTATNÍ INVESTICE

(ÚDAJE V MIL. KČ)

OSTATNÍ INVESTICE	1. POL. 2012	1. POL. 2011
Stavební	19	19
Ostatní	16	31
<b>Celkem</b>	<b>35</b>	<b>50</b>

Ostatní investice byly zaměřeny především na stavební úpravy, pořízení manipulační techniky a modernizaci a vývoj IT technologií. Za první pololetí bylo realizováno 30 % z ročního plánovaného objemu investic.

## 7 Změny v majetkových účastech Skupiny ČD

Dne 29. 2. 2012 došlo k realizaci odkupu 67 269 ks akcií společnosti ČDT – Informační Systémy, a.s. za celkovou cenu 121 880 000 Kč, kdy tento podíl odkoupila společnost České dráhy, a.s. od své dceřiné společnosti ČD – Telematika a.s. Odkupované akcie představovaly 100% na základním kapitálu společnosti ČDT – Informační Systémy, a.s. Proces převodu byl poté dokončen zápisem změny akcionáře ČDT – IS v seznamu akcionářů, který se uskutečnil téhož dne.

18. 4. 2012 došlo rozhodnutím ČD, a.s. jako jediného akcionáře k přejmenování společnosti ČDT – Informační Systémy, a.s. na ČD – Informační Systémy, a.s.

## 8 Interní řízení Skupiny ČD

### **PROJEKT HOLDINGOVÉ STRUKTURY A CENTRALIZACE PODPŮRNÝCH ČINNOSTÍ**

V současné době se vedení Českých drah připravuje na plánované zavedení holdingové struktury. Představenstvo ČD proto jmenovalo holdingové manažery, kdy se ve všech případech jedná o zaměstnance v rámci Skupiny ČD, kterým se tímto rozšířily jejich pravomoci. Manažeři jsou od 1. dubna 2012 zodpovědní za přípravu a tvorbu holdingové struktury ve své oblasti působnosti. Ke stejnému datu také vznikla Skupina pro podporu holdingového řízení, která byla zakotvena do stávající organizační struktury Českých drah. Ve stejné době a ze stejného důvodu byl zahájen program centralizace podpůrných činností. V holdingové struktuře se počítá s dceřinými společnostmi pro klíčové oblasti, které se soustředí na své hlavní činnosti – osobní dopravu, nákladní dopravu a stanice a servis. Podpůrné činnosti ale budou pro dceřiné společnosti zajišťovány centrálně, což mimo jiné umožní provádět je efektivněji a standardizovaně. Navržený provozní model vychází z pravidel obvyklé praxe pro jednotlivé oblasti i pro skupinu společností jako celek. Mezi činnosti, které budou řízeny na úrovni holdingu patří investice, treasury, controlling, centrální nákup, compliance, interní audit a řízení rizik. Další činnosti, zejména transakční, budou v případném holdingovém uspořádání sdíleny pro všechny společnosti v holdingu – to se týká zejména účetnictví, informatiky, mzdové administrativy, operativního nákupu a řízení lidských zdrojů. Příprava na holding je součástí širší strategie Českých drah na stále se liberalizujícím železničním trhu. Vedení ČD si od výše uvedených kroků slibuje větší využití síly Skupiny ČD, efektivitu a jednotné strategie, a to na domácím i zahraničním trhu.

### **ŘÍZENÍ RIZIK**

V oblasti řízení rizik byl v 1. pololetí 2012 úspěšně realizován pilotní provoz IT/SW podpory Risk Managementu (projekt eRisk) v rámci celé Skupiny ČD. Vytvořením a otestováním nové aplikace eRisk byly vytvořeny kvalitní předpoklady pro zajištění moderního a jednotného systému řízení rizik ve všech společnostech Skupiny ČD. Ke sjednocení postupů a procesů risk managementu v jednotlivých společnostech významně přispělo i vytvoření nového systému vzdělávání vlastníků a analytiků rizik prostřednictvím e-learningových metod v aplikaci eRisk. V rámci projektu Centralizace podpůrných činností ve Skupině ČD bylo rovněž využito synergických efektů – zajištění společného financování projektu eRisk všemi společnostmi Skupiny ČD. Pilotní provoz aplikace eRisk vytvořil předpoklady pro další zkvalitnění pravidelného reportingu vrcholovým orgánům společnosti o rizikové pozici všech dceřiných společností a konsolidaci rizikové pozice Skupiny ČD jako celku. Byly vytvořeny předpoklady pro dokončení implementace aktivního řízení rizik v celé Skupině ČD, s hlavním cílem aktivně omezovat negativní vliv identifikovaných rizik na výsledek hospodaření za rok 2012.

### **PERIODICKÉ OPRAVY ŽELEZNIČNÍCH KOLEJOVÝCH VOZIDEL**

ČD uzavřely se 7 dodavateli smlouvy na údržbu jednotlivých typů vozidel od lokomotiv po různé typy osobních vozů. V rámci těchto smluv budou dodavatelé zajišťovat po dobu příštích 4 let vyšší rozsah údržby, tzv. periodické opravy, které jsou pro jednotlivá vozidla stanovena obvykle po ujetí určitého počtu kilometrů. V porovnání s minulostí se díky těmto smlouvám podařilo ČD uspořit cca 1,2 mld. Kč.

## 9 Zaměstnanci

Za 1. pololetí 2012 evidujeme průměrný přepočtený stav zaměstnanců za Skupinu ČD 26 417, kdy oproti loňskému roku došlo k poklesu o 28% (z 36 511). K meziročnímu poklesu zaměstnanců došlo převážně z důvodu prodeje části podniku ČD, a.s. SŽDC s.o., kdy s tímto prodejem bylo na SŽDC převedeno 9 326 zaměstnanců.

Nadále jsme však také pokračovali ve znamení úsporných opatření a navazovali tak na trend z loňského roku. Převážná většina zaměstnanců ukončila pracovní poměr dohodou buď z důvodu nabytí nároku na starobní důchod, ztráty zdravotní způsobilosti nebo z důvodů nadbytečnosti. Uvolňování zaměstnanců probíhalo napříč všemi kategoriemi zaměstnanců, tzn. jak u zaměstnanců zajišťujících provoz, tak i v oblasti administrativy. Primárním důvodem snižování zaměstnanosti jsou především racionalizační opatření vyplývající ze změn grafikonu, využívání synergických efektů v rámci skupiny, optimalizace administrativních činností i vlivem zvyšování produktivity práce.



# 10 Mezitímní konsolidovaná účetní závěrka za období 6 měsíců končící 30. června 2012

## MEZITÍMNÍ VÝKAZ O FINANČNÍ SITUACI (ROZVAHA) K 30. ČERVNU 2012

	30. 6. 2012 V TIS. KČ (NEAUDITOVÁNO)	31. 12. 2011 V TIS. KČ (AUDITOVÁNO)	30. 6. 2011 V TIS. KČ (NEAUDITOVÁNO)
Pozemky, budovy a zařízení	70 906 415	69 682 502	66 065 433
Investice do nemovitostí	2 160 443	2 095 000	2 213 259
Nehmotná aktiva	500 668	567 896	490 634
Investice do společných podniků a přidružených společností	169 856	161 040	120 742
Odložená daňová pohledávka	8 013	0	0
Pohledávky z obchodních vztahů	4 876	6 577	8 320
Ostatní finanční aktiva	872 391	947 075	633 100
Ostatní aktiva	118 547	118 326	184 745
<b>Dlouhodobá aktiva celkem</b>	<b>74 741 209</b>	<b>73 578 416</b>	<b>69 716 233</b>
Zásoby	1 164 483	1 130 194	1 286 072
Pohledávky z obchodních vztahů	3 376 024	3 550 338	3 038 705
Daňové pohledávky	1 088	4 024	61 110
Ostatní finanční aktiva	230 724	270 835	200 476
Ostatní aktiva	1 604 029	1 321 604	761 983
Peněžní prostředky a peněžní ekvivalenty	1 230 871	2 538 315	6 755 449
Aktiva držená k prodeji	178 007	217 879	1 259 357
<b>Krátkodobá aktiva celkem</b>	<b>7 785 226</b>	<b>9 033 189</b>	<b>13 363 152</b>
<b>AKTIVA CELKEM</b>	<b>82 526 435</b>	<b>82 611 605</b>	<b>83 079 385</b>

MEZITÍMNÍ VÝKAZ O FINANČNÍ SITUACI (ROZVAHA) K 30. ČERVNU 2012

	30. 6. 2012 V TIS. KČ (NEAUDITOVÁNO)	31. 12. 2011 V TIS. KČ (AUDITOVÁNO)	30. 6. 2011 V TIS. KČ (NEAUDITOVÁNO)
Základní kapitál	20 000 000	20 000 000	20 000 000
Rezervní a ostatní fondy	16 648 325	16 616 402	16 599 162
Nerozdělený zisk	4 290 373	4 817 974	4 233 541
<b>Vlastní kapitál připadající vlastníkům společnosti</b>	<b>40 938 698</b>	<b>41 434 376</b>	<b>40 832 703</b>
Nekontrolní podíly	900 738	866 849	844 840
<b>Vlastní kapitál celkem</b>	<b>41 839 436</b>	<b>42 301 225</b>	<b>41 677 543</b>
Úvěry a půjčky	19 403 661	20 197 402	20 375 889
Odložený daňový závazek	237 084	167 861	174 532
Rezervy	257 972	221 480	469 680
Ostatní finanční závazky	581 211	694 545	785 047
Ostatní závazky	368 337	381 498	58 456
<b>Dlouhodobé závazky celkem</b>	<b>20 848 265</b>	<b>21 662 786</b>	<b>21 863 604</b>
Závazky z obchodních vztahů	6 903 378	7 606 527	6 520 279
Úvěry a půjčky	8 362 545	6 194 071	8 242 587
Daňové závazky	41 295	21 448	16 985
Rezervy	1 135 365	1 097 990	725 633
Ostatní finanční závazky	635 291	819 598	45 828
Ostatní závazky	2 760 860	2 907 960	3 309 026
Závazky z aktiv držených k prodeji	0	0	677 900
<b>Krátkodobé závazky celkem</b>	<b>19 838 734</b>	<b>18 647 594</b>	<b>19 538 238</b>
<b>PASIVA CELKEM</b>	<b>82 526 435</b>	<b>82 611 605</b>	<b>83 079 385</b>



## MEZITÍMNÍ VÝSLEDOVKA ZA OBDOBÍ KONČÍCÍ 30. ČERVNA 2012

	OBDOBÍ KONČÍCÍ 30. 6. 2012 V TIS. KČ (NEAUDITOVÁNO)	OBDOBÍ KONČÍCÍ 30. 6. 2011 V TIS. KČ (NEAUDITOVÁNO)
<b>POKRAČUJÍCÍ ČINNOSTI</b>		
Tržby z hlavní činnosti	16 931 633	16 740 317
Ostatní provozní výnosy	1 940 076	1 129 392
Výkonová spotřeba	-9 451 550	-8 489 721
Náklady na zaměstnanecké požitky	-6 326 592	-6 314 563
Odpisy a amortizace	-2 881 588	-2 790 390
Ostatní provozní ztráty	-185 749	-119 627
<b>Zisk před úroky a zdaněním</b>	<b>26 230</b>	<b>155 408</b>
Finanční náklady	-388 646	-307 827
Ostatní zisky a ztráty	-16 243	128 778
Podíl na zisku přidružených podniků	7 128	3 875
<b>Ztráta před zdaněním</b>	<b>-371 531</b>	<b>-19 766</b>
Daň z příjmů	-122 576	-105 079
<b>Ztráta za období z pokračujících činností</b>	<b>-494 107</b>	<b>-124 845</b>
<b>UKONČENÉ ČINNOSTI</b>		
Zisk z ukončených činností	0	15 693
<b>Ztráta za období</b>	<b>-494 107</b>	<b>-109 152</b>
Případající vlastníkův mateřské společnosti	-511 368	-120 514
Případající nekontrolním podílům	17 261	11 362

## MEZITÍMNÍ VÝKAZ O ÚPLNÉM VÝSLEDKU ZA OBDOBÍ KONČÍCÍ 30. ČERVNA 2012

	OBDOBÍ KONČÍCÍ 30. 6. 2012 V TIS. KČ (NEAUDITOVÁNO)	OBDOBÍ KONČÍCÍ 30. 6. 2011 V TIS. KČ (NEAUDITOVÁNO)
Ztráta za období	-494 107	-109 152
Kurzové rozdíly z převodu zahranič. jednotek	63	0
Zajištění peněžních toků	13 697	41 191
Související daň z příjmů	2 447	-13 807
<b>Ostatní úplný výsledek za období</b>	<b>16 207</b>	<b>27 384</b>
<b>Úplný výsledek za období celkem</b>	<b>-477 900</b>	<b>-81 768</b>
Případající vlastníkům mateřské společnosti	-495 161	-93 130
Případající nekontrolním podílům	17 261	11 362

MEZITÍMNÍ VÝKAZ ZMĚN VLASTNÍHO KAPITÁLU ZA OBDOBÍ KONČÍCÍ 30. ČERVNA 2012

	ZÁKLADNÍ KAPITÁL V TIS. KČ	REZERVNÍ A OSTATNÍ FONDY V TIS. KČ	NEROZDĚLENÝ ZISK V TIS. KČ	VLASTNÍ KAPITÁL PŘÍPADAJÍCÍ VLASTNÍKŮM SPOLEČNOSTI V TIS. KČ	NEKONTROLNÍ PODÍLY V TIS. KČ	VLASTNÍ KAPITÁL CELKEM V TIS. KČ
<b>Stav k 1. lednu 2011</b> (auditováno)	<b>20 000 000</b>	<b>16 567 630</b>	<b>4 358 201</b>	<b>40 925 831</b>	<b>840 081</b>	<b>41 765 912</b>
Zisk (ztráta) za období	0	0	-120 514	-120 514	11 362	-109 152
Ostatní úplný výsledek za období	0	27 384	0	27 384	0	27 384
Příděl do rezervního fondu	0	4 146	-4 146	0	0	0
Vyplacené dividendy	0	0	0	0	-6 603	-6 603
Ostatní	0	2	0	2	0	2
<b>Stav k 30. červnu 2011</b> (neauditováno)	<b>20 000 000</b>	<b>16 599 162</b>	<b>4 233 541</b>	<b>40 832 703</b>	<b>844 840</b>	<b>41 677 543</b>
<b>Stav k 1. lednu 2012</b> (auditováno)	<b>20 000 000</b>	<b>16 616 402</b>	<b>4 817 974</b>	<b>41 434 376</b>	<b>866 849</b>	<b>42 301 225</b>
Zisk (ztráta) za období	0	0	-511 368	-511 368	17 261	-494 107
Ostatní úplný výsledek za období	0	16 207	0	16 207	0	16 207
Příděl do rezervního fondu	0	16 233	-16 233	0	0	0
Vyplacené dividendy	0	0	0	0	-9 956	-9 956
Ostatní	0	-517	0	-517	26 584	26 067
<b>Stav k 30. červnu 2012</b> (neauditováno)	<b>20 000 000</b>	<b>16 648 325</b>	<b>4 290 373</b>	<b>40 938 698</b>	<b>900 738</b>	<b>41 839 436</b>

## MEZITÍMNÍ VÝKAZ O PENĚŽNÍCH TOCÍCH ZA OBDOBÍ KONČÍCÍ 30. ČERVNA 2012

	OBDOBÍ KONČÍCÍ 30. 6. 2012 V TIS. KČ (NEAUDITOVÁNO)	OBDOBÍ KONČÍCÍ 30. 6. 2011 V TIS. KČ (NEAUDITOVÁNO)
<b>PENĚŽNÍ TOKY Z PROVOZNÍ ČINNOSTI</b>		
Ztráta za období před zdaněním	-371 531	-4 073
Výnosy z dividend	-2 165	-23 090
Finanční náklady	388 646	307 827
Zisk z prodeje a vyřazení dlouhodobých aktiv	-134 420	-136 104
Odpisy a amortizace u dlouhodobých aktiv	2 881 588	2 790 390
Snížení hodnoty dlouhodobých aktiv	-69 476	43 418
Snížení hodnoty u pohledávek z obchodních vztahů	60 429	24 621
Kurzové zisky	-48 783	-196 367
Ostatní	-13 918	49 525
<b>Provozní peněžní tok před změnami prac. kapitálu</b>	<b>2 690 370</b>	<b>2 856 147</b>
Snížení (zvýšení) stavu pohledávek z obchodních vztahů	-27 275	-589 974
Snížení (zvýšení) stavu zásob	-31 334	47 201
Snížení (zvýšení) stavu ostatních aktiv	-165 203	-7 251
Zvýšení (snížení) stavu závazků z obchodních vztahů	430 264	-2 600 431
Zvýšení (snížení) stavu rezerv	69 245	27 455
Zvýšení (snížení) stavu ostatních závazků	-467 897	-1 085 107
<b>Změny pracovního kapitálu celkem</b>	<b>-192 200</b>	<b>-4 208 107</b>
<b>Peněžní toky z provozních operací</b>	<b>2 498 170</b>	<b>-1 351 960</b>
Zaplacené úroky	-468 787	-156 012
Zaplacená daň z příjmů	-34 663	28 664
<b>Čisté peněžní toky z provozní činnosti</b>	<b>1 994 720</b>	<b>-1 479 308</b>
<b>PENĚŽNÍ TOKY Z INVESTIČNÍ ČINNOSTI</b>		
Výdaje za nabytí pozemků, budov a zařízení	-4 954 014	-2 863 980
Příjmy z vyřazení pozemků, budov a zařízení	175 393	177 846
Výdaje za nabytí investic do nemovitostí	-95	-6 878
Výdaje za nabytí nehmotných aktiv	-10 127	-36 861
Přijaté úroky	9 745	6 712
Přijaté dividendy	1 020	19 542
<b>Čisté peněžní toky z investiční činnosti</b>	<b>-4 778 078</b>	<b>-2 703 619</b>
<b>PENĚŽNÍ TOKY Z FINANCOVÁNÍ</b>		
Čerpání úvěrů a půjček	2 812 324	12 073 105
Splátky úvěrů a půjček	-1 328 923	-1 854 190
Zaplacené dividendy	-7 487	0
<b>Čisté peněžní toky z financování</b>	<b>1 475 914</b>	<b>10 218 915</b>
<b>Čistý přírůstek peněz a peněžních ekvivalentů</b>	<b>-1 307 444</b>	<b>6 035 988</b>
Peníze a peněžní ekvivalenty na začátku období	2 538 315	719 461
<b>Peníze a peněžní ekvivalenty na konci období</b>	<b>1 230 871</b>	<b>6 755 449</b>

# PŘÍLOHA KE ZKRÁCENÉ MEZITÍMNÍ KONSOLIDOVANÉ ÚČETNÍ ZÁVĚRCE ZA OBDOBÍ KONČÍCÍ 30. ČERVNA 2012

1	Všeobecné informace .....	30
2	Prohlášení o shodě a zásadní účetní postupy .....	31
3	Sezónnost .....	31
4	Transakce se spřízněnými stranami .....	32
5	Segmenty .....	33
6	Pozemky, budovy a zařízení .....	35
7	Nehmotná aktiva .....	35
8	Zásoby .....	35
9	Peněžní prostředky a peněžní ekvivalenty .....	36
10	Úvěry a půjčky .....	36
11	Smluvní závazky k výdajům .....	36
12	Deriváty .....	37
13	Dividendy .....	37
14	Události po konci účetního období .....	38
15	Schválení konsolidované účetní závěrky .....	38

# 1 VŠEOBECNÉ INFORMACE

## 1.1 Obecné informace

Mateřská společnost České dráhy, a. s. (dále jen „společnost“ nebo „ČD“) byla založena dne 31. 3. 2002. Jediným akcionářem společnosti je Česká republika. Společnost má základní kapitál ve výši 20 000 000 tis. Kč. Sídlem společnosti je Praha 1, Nábř. L. Svobody 1222.

Hlavním předmětem podnikání Skupiny ČD (dále jen „Skupiny“) je provozování železniční dopravy. Ostatní činnosti Skupiny představuje v rozhodující míře správa nemovitého majetku (budovy nádraží a jiné). Skupina mimoto vykonává i další činnosti související s hlavním předmětem podnikání.

Majetek tvořící železniční dopravní cestu není ve vlastnictví Skupiny, nýbrž je ve vlastnictví státu. Právo hospodaření s tímto majetkem vykonává Správa železniční dopravní cesty, s.o. (dále jen „SŽDC“). SŽDC zajišťuje provozuschopnost a obsluhu dopravní cesty .

## 1.2 Organizační struktura a orgány mateřské společnosti

Dne 26.4.2012 zaniklo Ing. Jiřímu Kolářovi členství v představenstvu. Dne 10. 8. 2012 podal svou rezignaci na funkci prvního místopředsedy představenstva Ing. Vladimír Bail, Ph.D., jeho odvolání bylo projednáno na zasedání Dozorčí rady ČD, a.s. dne 16. 8. 2012.

Na zasedání dozorčí rady dne 14. 6. 2012 byl zvolen jejím předsedou Ing. Ivo Toman, MBA (s účinností od 15. 6. 2012). Dne 6. 6. 2012 zaniklo členství v dozorčí radě Ing. Danielovi Bartekovi a dne 19. 7. 2012 zaniklo členství v dozorčí radě Ing. Lukášovi Hamplovi. S účinností od 20. 7. 2012 byli jmenováni novými členy dozorčí rady Bc. Miroslav Drobný a Josef Smýkal.

Dne 31. 12. 2011 skončilo členství v řídicím výboru Mgr. Jakubovi Hodinářovi. Dne 31. 1. 2012 skončila funkce člena řídicího výboru JUDr. Petra Poláka. Dne 7. 6. 2012 skončil ve funkci předsedy řídicího výboru Ing. Ivo Vykydal. S účinností od 8. 6. 2012 jsou novými členy řídicího výboru Jiří Žák, Ing. Miloslav Hala a Mgr. Petr Pelech (usnesení vlády č. 401 ze dne 6. 6. 2012). Tímto usnesením byl Jiří Žák jmenován místopředsedou řídicího výboru a Ing. Lukáš Hampl předsedou řídicího výboru.

## 1.3 Konsolidační celek

Ke dni 29. 2. 2012 se ČD staly jediným akcionářem společnosti ČD - Informační Systémy, a.s.

Investice do dceřiných společností (Dopravní vzdělávací institut, a. s., ČD travel, s. r. o., Terminal Brno, a.s., ČD–DUSS Terminál, a.s.) byly v minulém období považovány za nevýznamné. V konsolidované účetní závěrce za rok končící 31. 12. 2011 byly vykázány jako ostatní realizovatelná finanční aktiva. V mezitímní konsolidované účetní závěrce za období končící 30. 6. 2012 jsou zahrnuty do konsolidačního celku.

## 2 PROHLÁŠENÍ O SHODĚ A ZÁSADNÍ ÚČETNÍ POSTUPY

Mezitímní konsolidovaná účetní závěrka za období 6 měsíců končící 30. 6. 2012 byla sestavena v souladu s Mezinárodním účetním standardem IAS 34. Neobsahuje všechny informace požadované v roční účetní závěrce a měla by být čtena v úzké návaznosti na konsolidovanou účetní závěrku Skupiny za rok končící 31. prosincem 2011.

Tato mezitímní konsolidovaná účetní závěrka nebyla auditována externími auditory.

Skupina použila pro sestavení této mezitímní konsolidované účetní závěrky stejné účetní zásady, které byly uplatněny v konsolidované účetní závěrce za rok 2011.

V průběhu mezitímního období končícího 30. 6. 2012 vstoupila v účinnost novela standardu IFRS 7 Finanční nástroje: Zveřejňování – Převody finančních aktiv. Novela nemá významný vliv na vykazování a zveřejňování, ani na vykázané finanční výsledky.

Skupina nepoužila žádný standard ani interpretaci přijaté Evropskou unií před datem jejich účinnosti.

## 3 SEZÓNNOST

Sezónnost se u mateřské společnosti projevuje v průběhu letního období mírným poklesem tržeb. Důvodem je menší pracovní frekvence (výběry dovolených) a školní prázdniny. Opačné výkyvy tržeb směrem nahoru jsou v období svátků, začátku školního roku, konce i začátku kalendářního roku a prodloužených víkendů.

Tržby společnosti ČD Cargo, a.s. jsou ovlivňovány sezónními ekonomickými výkony jeho nejvýznamnějších zákazníků. V první řadě je to sezónní odbyt uhlí (mj. ovlivněný výkyvy ve spotřebě elektrické energie a tepla, vyššími v zimě) a dalších hromadných substrátů. Jedná se o přepravy co do výkonů velice významné, tudíž i jejich dopad sezónnosti vyjádřený v absolutních hodnotách je významný. Další výkyvy jsou způsobeny například letními celozávodními dovolenými v automobilkách nebo předvánočními vyššími importy spotřebního zboží z Asie prostřednictvím operátorů kombinované dopravy.

## 4 TRANSAKCE SE SPŘÍZNĚNÝMI STRANAMI

Mateřská společnost je stoprocentně vlastněná státem. V souladu s výjimkou uvedenou v odstavcích 25–27 novelizovaného standardu IAS 24 mateřská společnost nezahrnuje mezi spřízněné strany ostatní státem vlastněné společnosti. Níže jsou uvedeny pouze transakce se společností SŽDC (vzhledem k významnému postavení SŽDC v činnosti mateřské společnosti) a se Skupinou ČEZ.

Náklady a výnosy Skupiny realizované ve vztahu k SŽDC a ke Skupině ČEZ byly následující:

(ÚDAJE V TIS. KČ)

	30. 6. 2012		30. 6. 2011	
	SŽDC	SKUPINA ČEZ	SŽDC	SKUPINA ČEZ
Náklady	2 474 521	477 432	2 745 723	405 832
Výnosy	470 315	689 609	2 717 131	928 182

Pohledávky a závazky Skupiny realizované ve vztahu k SŽDC a ke Skupině ČEZ byly následující:

(ÚDAJE V TIS. KČ)

	30. 6. 2012		30. 6. 2011	
	SŽDC	SKUPINA ČEZ	SŽDC	SKUPINA ČEZ
Pohledávky (řádek „Pohledávky z obchodních vztahů“)	507 221	245 131	267 288	263 999
Závazky (řádek „Závazky z obchodních vztahů“)	968 047	240 269	1 097 541	232 432
Dohadné položky pasivní (řádek „Závazky z obchodních vztahů“)	39 114	190	29 350	1 222
Dohadné položky aktivní (řádek „Pohledávky z obchodních vztahů“)	12 837	0	4 673	287



## 5 SEGMENTY

(ÚDAJE V MIL. KČ)

OBDOBÍ KONČÍCÍ 30. 6. 2012	OSOBNÍ DOPRAVA	SPRÁVA MAJETKU	NÁKLADNÍ DOPRAVA	OSTATNÍ	ELIMINACE A SESOUHLASENÍ *	CELKEM
<b>Tržby z hlavní činnosti</b>						
Tržby z osobní přepravy	3 438	0	0	0	-26	3 412
Tržby za zajištění ŽDC	0	0	0	0	0	0
Úhrady od objednatelů	6 178	0	0	0	0	6 178
Ostatní	2	0	8 012	3	-675	7 342
	<b>9 618</b>	<b>0</b>	<b>8 012</b>	<b>3</b>	<b>-701</b>	<b>16 932</b>
<b>Výkonová spotřeba</b>						
Trakční náklady	-1 533	0	-959	0	24	-2 468
Úhrada za užití ŽDC	-828	0	-1 137	0	-21	-1 986
Ostatní výkonová spotřeba	-2 726	-261	-3 215	-1 697	2 901	-4 998
	<b>-5 087</b>	<b>-261</b>	<b>-5 311</b>	<b>-1 697</b>	<b>2 904</b>	<b>-9 452</b>
<b>Osobní náklady</b>						
Mzdové náklady	-2 398	-97	-1 568	-504	88	-4 479
Zákonné soc. a zdravotní pojištění	-802	-31	-525	-167	17	-1 508
Zákonné sociální náklady (ZSN)	-15	-1	-96	-18	-125	-255
ZSN - benefity vyplývající z KS	-116	-3	-12	-17	63	-85
	<b>-3 331</b>	<b>-132</b>	<b>-2 201</b>	<b>-706</b>	<b>43</b>	<b>-6 327</b>
Ostatní provozní výnosy a náklady	273	460	277	2 120	-1 376	1 754
Vnitropodnikové výnosy a náklady	-42	49	0	-7	0	0
Režijní náklady - provozní	-571	-35	0	606	0	0
Odpisy	-987	-110	-673	-150	-962	-2 882
Ostatní výnosy a náklady	-212	0	-58	128	-377	-519
Režijní náklady – finanční a ostatní	80	6	0	-86	0	0
<b>Zisk (ztráta) za období z pokračujících činností</b>	<b>-259</b>	<b>-23</b>	<b>46</b>	<b>211</b>	<b>-469</b>	<b>-494</b>
Zisk (ztráta) za období z ukončených činností	0	0	0	0	0	0
<b>Zisk (ztráta) za období</b>	<b>-259</b>	<b>-23</b>	<b>46</b>	<b>211</b>	<b>-469</b>	<b>-494</b>
Zisk připadající nekontrolním podílům	0	0	0	0	17	17
Zisk(ztráta) připadající vlastníkům mateřské společnosti	-259	-23	46	211	-486	-511

\* Sloupec eliminace a sesouhlasení obsahuje eliminace vnitropodnikových vztahů a rozdíly mezi hodnotami dle českých účetních předpisů a hodnotami dle IFRS.

(ÚDAJE V MIL. KČ)

OBDOBÍ KONČÍCÍ 30. 6. 2011	OSOBNÍ DOPRAVA	ŘÍZENÍ PROVOZU **	SPRÁVA MAJETKU	NÁKLADNÍ DOPRAVA	OSTATNÍ	ELIMINACE A SESOUHLASENÍ *	CELKEM
<b>Tržby z hlavní činnosti</b>							
Tržby z osobní přepravy	3 333 ***	0	0	0	0	0	3 333
Tržby za zajištění ŽDC	0	2 450	0	0	0	-2 450	0
Úhrady od objednatelů	6 116	0	0	0	0	0	6 116
Ostatní	22	8	0	7 325	0	-64	7 291
	<b>9 471</b>	<b>2 458</b>	<b>0</b>	<b>7 325</b>	<b>0</b>	<b>-2 514</b>	<b>16 740</b>
<b>Výkonová spotřeba</b>							
Trakční náklady	-1 409	0	0	-987	0	70	-2 326
Úhrada za užití ŽDC	-814	0	0	-1 213	0	-22	-2 049
Ostatní výkonová spotřeba	-2 832	-128	-303	-2 060	-1 163	2 371	-4 115
	<b>-5 055</b>	<b>-128</b>	<b>-303</b>	<b>-4 260</b>	<b>-1 163</b>	<b>2 419</b>	<b>-8 490</b>
<b>Osobní náklady</b>							
Mzdové náklady	-2 401	-1 510	-95	-1 541	-496	1 566	-4 477
Zákonné soc. a zdravotní pojištění	-801	-502	-32	-517	-168	513	-1 507
Zákonné sociální náklady (ZSN)	-15	-18	-1	-97	-17	-110	-258
ZSN - benefity vyplývající z KS	-118	-75	-3	-5	-14	143	-72
	<b>-3 335</b>	<b>-2 105</b>	<b>-131</b>	<b>-2 160</b>	<b>-695</b>	<b>2 112</b>	<b>-6 314</b>
Ostatní provozní výnosy a náklady	212 ***	-16	455	-152	1 548	-1 037	1 010
Vnitropodnikové výnosy a náklady	-78	-16	104	0	-10	0	0
Režijní náklady – provozní	-387	-115	-26	0	528	0	0
Odpisy	-917	-21	-120	-635	-156	-941	-2 790
Ostatní výnosy a náklady	46	0	2	-64	77	-342	-281
Režijní náklady – finanční a ostatní	22	7	2	0	-31	0	0
<b>Zisk (ztráta) za období z pokračujících činností</b>	<b>-21</b>	<b>64</b>	<b>-17</b>	<b>54</b>	<b>98</b>	<b>-303</b>	<b>-125</b>
Zisk za období z ukončených činností	0	0	0	0	0	16	16
<b>Zisk (ztráta) za období</b>	<b>-21</b>	<b>64</b>	<b>-17</b>	<b>54</b>	<b>98</b>	<b>-287</b>	<b>-109</b>
Zisk připadající nekontrolním podílům	0	0	0	0	0	11	11
Zisk (ztráta) připadající vlastníkům mateřské společnosti	-21	64	-17	54	98	-298	-120

\* Sloupec eliminace a sesouhlasení obsahuje eliminace vnitropodnikových vztahů a rozdíly mezi hodnotami dle českých účetních předpisů a hodnotami dle IFRS.

\*\* Řízení provozu – společnost vykonávala tuto činnost pro SŽDC do 31. 8. 2011.

\*\*\* V roce 2011 mateřská společnost změnila metodiku interního vykazování segmentů. Z toho důvodu došlo ve srovnatelných údajích k 30. 6. 2011 k reklasifikacím položek v segmentu Osobní doprava.

## 6 POZEMKY, BUDOVY A ZAŘÍZENÍ

V období od 1. 1. do 30. 6. 2012 Skupina pořídila pozemky, budovy a zařízení ve výši 4 853 071 tis. Kč (k 31. 12. 2011 ve výši 9 940 063 tis. Kč).

Nejvýznamnějšími položkami poskytnutých záloh u mateřské společnosti jsou poskytnuté zálohy na nákup a modernizaci železničních kolejových vozidel.

Mezi největší přírůstky u mateřské společnosti patří pořízení železničních kolejových vozidel EMU320, ř. 840, modernizace železničních kolejových vozidel ř. 842, 961, 053, 054, DMU85 a modernizace radiostanic. Mezi další významné přírůstky patří revize a modernizace železničních kolejových vozidel u společnosti ČD Cargo, a.s., dokončení rekonstrukce velkého zkušebního okruhu společnosti Výzkumný Ústav Železniční, a.s.

Pozemky, budovy a zařízení v zůstatkové hodnotě 167 410 tis. Kč byly Skupinou v období od 1. 1. do 30. 6. 2012 vyřazeny (k 31. 12. 2011 ve výši 954 547 tis. Kč).

Majetkovou položkou s nejvýznamnější vykázanou ztrátou ze snížení hodnoty jsou jednotky s výkyvnými skříněmi ř. 680 (Pendolino). Stav snížení hodnoty u tohoto majetku je k 30. 6. 2012 ve výši 669 340 tis. Kč (k 31. 12. 2011: 719 340 tis. Kč).

Mateřská společnost v průběhu mezitímního období končícího k 30. 6. 2012 pořídila pozemky, budovy a zařízení financované pomocí dotací v hodnotě 307 283 tis. Kč.

## 7 NEHMOTNÁ AKTIVA

V období od 1. 1. do 30. 6. 2012 Skupina pořídila nehmotná aktiva ve výši 27 417 tis. Kč (k 31. 12. 2011 ve výši 229 343 tis. Kč).

Nehmotná aktiva v zůstatkové hodnotě 82 tis. Kč byla Skupinou v období od 1. 1. do 30. 6. 2012 vyřazena (k 31. 12. 2011 ve výši 4 059 tis. Kč).

Pořízení nehmotného majetku u mateřské společnosti představuje zejména POP, portál PARIS a osobní dopravy, SAP BW a systém pro sledování spotřeby motorové nafty.

## 8 ZÁSoby

Stav snížení hodnoty zásob na čistou realizovatelnou hodnotu je k 30. 6. 2012 ve výši 52 660 tis. Kč (k 31. 12. 2011 ve výši 55 403 tis. Kč).

## 9 PENĚŽNÍ PROSTŘEDKY A PENĚŽNÍ EKVIVALENTY

(ÚDAJE V TIS. KČ)

	30. 6. 2012	31. 12. 2011	30. 6. 2011
Pokladní hotovost a peníze na cestě	90 486	79 700	65 535
Účty v bankách	790 848	2 150 112	3 761 154
Depozitní směnky	349 537	308 503	2 928 760
<b>Celkem</b>	<b>1 230 871</b>	<b>2 538 315</b>	<b>6 755 449</b>

## 10 ÚVĚRY A PŮJČKY

Mateřská společnost k 30. 6. 2012 navýšila zůstatek emitovaných směnek oproti zůstatku k 31. 12. 2011 o částku 1,2 mld. Kč.

Společnost ČD Cargo, a.s. v rámci svého dluhopisového programu realizovala v lednu 2012 dvě tranše třetí emise dluhopisů v celkové nominální hodnotě 500 000 tis. Kč. Administrátorem obou emisí byla ČSOB, a.s. Oba dluhopisy mají pohyblivý úrokový výnos, který byl následně zajištěn fixní sazbou (1,64% p. a.). Výplata je realizována pololetně a splatnost obou dluhopisů je 22. 12. 2015.

## 11 SMLUVNÍ ZÁVAZKY K VÝDAJŮM

K datu sestavení mezitímní konsolidované účetní závěrky má Skupina uzavřeny smlouvy na nákup pozemků, budov a zařízení a investic do nemovitostí ve výši 22 748 503 tis. Kč (k 31. 12. 2011 ve výši 28 329 303 tis. Kč). Podstatnou část závazků k výdajům představují investice do železničních kolejových vozidel.

## 12 DERIVÁTY

Mateřská společnost uzavřela v červnu 2012 nové derivátové obchody na zajištění ceny nafty a elektřiny. Celková reálná hodnota těchto komoditních swapů k 30. 6. 2012 činí -1 668 tis. Kč.

Společnost ČD Cargo a.s. uzavřela během mezitímního období 4 nové měnové forwardy, jejichž reálná hodnota k 30. 6. 2012 činí -6 124 tis. Kč. Dále uzavřela nové komoditní deriváty na zajištění ceny nafty s reálnou hodnotou k 30. 6. 2012 -5 423 tis. Kč. Na zajištění plovoucích úrokových sazeb u emitovaných dluhopisů byly uzavřeny 2 úrokové swapy s reálnou hodnotou k 30. 6. 2012 ve výši -4 441 tis. Kč.

## 13 DIVIDENDY

Ve společnosti ČD - Telematika a.s. bylo ve vykazovaném mezitímním období rozhodnuto o výplatě dividend z kmenových akcií mimo Skupinu ve výši 9 515 tis. Kč. Dividendy ve výši 7 045 tis. Kč byly do konce června 2012 vyplaceny. Společnost ČD travel, s.r.o. ve vykazovaném období vyplatila dividendy mimo Skupinu ve výši 442 tis. Kč.

## 14 UDÁLOSTI PO KONCI ÚČETNÍHO OBDOBÍ

Dne 23. července 2012 emitovala mateřská společnost mezinárodní dluhopisy se sedmiletou splatností a s pevným kuponem 4,125% p.a. Objem emise činil 300 mil. EUR a emisní cena byla 99,821%. Jedná se o dluhopisy kotované na Lucemburské burze. Peníze jsou určeny na modernizaci vozidlového parku a na částečnou úhradu krátkodobých dluhů.

V souvislosti s těmito nově emitovanými dluhopisy uzavřela mateřská společnost v červenci 2012 meziměnové úrokové swapy, které slouží současně jako zajištění proti měnovému a úrokovému riziku. Celkový objem zajištění je 250 mil. EUR. Finanční vyrovnání úrokových sazeb mezi ČD a bankami bude probíhat jedenkrát ročně, počínaje červencem 2013 až do července 2019 včetně.

Dne 23. 7. 2012 byla společnosti České dráhy, a.s., jako žalovanému v souvislosti s kauzou nedodaných lokomotiv řady 380 doručena Rozhodčím soudem při HK ČR a AK ČR žaloba společnosti ŠKODA TRANSPORTATION a.s. o zaplacení 216 564 109,24 Kč s příslušenstvím. V žalobě společnost ŠKODA TRANSPORTATION a.s. konkrétně požaduje zaplacení dosud údajně neuhrazené části kupní ceny (včetně úroků z prodlení), kterou společnost České dráhy, a.s., dle názoru společnosti ŠKODA TRANSPORTATION a.s., neoprávněně započítala oproti části požadovaného nároku na smluvní pokutu (k tomuto zápočtu došlo ve výši 208 314 480 Kč). Společnost ŠKODA TRANSPORTATION a.s. v žalobě dále požaduje zaplacení úroků z prodlení za údajně opožděné platby společnosti České dráhy, a.s. dle kupní smlouvy. Společnost České dráhy, a.s. k výzvě rozhodčího soudu sdělila, že žalobní nároky společnosti ŠKODA TRANSPORTATION a.s. neuznává, a zároveň jmenovala svého rozhodce.

České dráhy v návaznosti na uzavření Smlouvy o výrobě, uvedení do provozu a dodávce souprav Railjet ze září 2011 závazně potvrdily odběr 7 jednotek Railjet od společnosti Siemens. Soupravy mají být uvedeny do provozu v roce 2014 a budou jezdit ve spolupráci s ÖBB a jejich vlaky Railjet na lince Praha–Brno–Vídeň–Graz. Za uvedených 7 vlaků zaplatí České dráhy přibližně 100 milionů EUR.

## 15 SCHVÁLENÍ KONSOLIDOVANÉ ÚČETNÍ ZÁVĚRKY

Tato mezitímní konsolidovaná účetní závěrka byla schválena ke zveřejnění dne 31. 8. 2012.

# 11 Významné události po konci účetního období

- 23. 7. 2012 České dráhy již podruhé úspěšně emitovaly mezinárodní dluhopisy ve výši 300 mil EUR. Eurobondy jsou sedmileté a nesou roční kupón ve výši 4,125%. Peníze z eurobondů jsou určeny zejména na modernizaci stávajícího vozidlového parku a nákup nových železničních kolejových vozidel. Finanční prostředky z emise dluhopisů budou také použity na částečné splacení krátkodobého a dlouhodobého dluhu společnosti. Z celkové hodnoty vydaných dluhopisů je 250 mil. EUR zajištěno proti kurzovému riziku.
- České dráhy v návaznosti na uzavření Smlouvy o výrobě, uvedení do provozu a dodávce souprav Railjet ze září 2011 závazně potvrdily odběr 7 jednotek Railjet od společnosti Siemens. Soupravy mají být uvedeny do provozu v roce 2014 a budou jezdit ve spolupráci s ÖBB a jejich vlaky Railjet na lince Praha–Brno–Viedeň–Graz. Za uvedených 7 vlaků zaplatí České dráhy přibližně 100 milionů EUR.

## 12 Očekávaný vývoj do konce roku 2012

Skupina ČD očekává v 2. pololetí 2012 stabilní vývoj hospodaření se zvyšující se mírou rizika poklesu tržeb zejména v nákladní dopravě.

V osobní přepravě se budeme snažit udržet pozitivní trend růstu tržeb od cestujících, přestože lze očekávat zvýšený konkurenční boj na trase Praha–Ostrava po vstupu nového subjektu na trh s platností nového jízdního řádu od 13. 12. 2012.

Významně se může ještě do hospodaření skupiny promítnout pohyb kurzu EUR/CZK, protože část úvěrů ČD, a.s. je denominovaná v EUR a tržby v osobní i nákladní dopravě jsou také ve významné části inkasovány v EUR.

V nákladní dopravě se v 2. polovině roku může dále projevit očekávané riziko spojené se vzrůstajícím tlakem na snižování cen ze strany zákazníků podmíněné vlivem vzrůstající konkurence, nadále stagnující ekonomika ČR a pokračující pokles průmyslové a stavební výroby, který významnou měrou ovlivňuje vývoj obchodní činnosti v nákladní železniční dopravě.

Akcelerace prodeje zbytného majetku v 2. polovině roku by měla přispět ke zlepšení hospodářského výsledku skupiny na provozní úrovni a posílení cash flow.



## 13 Soudní spory

Informace k aktuálnímu soudnímu sporu se společností Škoda Transportation jsou uvedeny v kapitole 14 mezitímní konsolidované účetní závěrky (strana 38 Pololetní zprávy).

V 1. pololetí 2012 nevznikly v rámci Skupiny ČD žádné další významné soudní spory, které by mohly podstatným způsobem ovlivnit hospodaření ČD, a.s. nebo celé Skupiny ČD.

# 14 Informace o Skupině ČD

Skupinu České dráhy tvoří mateřská společnost ČD, a.s. a konsolidované dceřiné společnosti ČD Cargo, a.s., DPOV, a.s., ČD – Telematika a.s., ČD – Informační Systémy, a.s., VÚŽ, a.s., JLV, a.s., DVI, a.s., ČD travel, s.r.o., Smíchov Station Development, a.s., Žižkov Station Development, a.s., Centrum Holešovice a.s., CD Generalvertretung GmbH, CD – Generalvertretung Wien GmbH, Koleje Czeskie Sp. z o.o., Generálne zastúpenie ČD Cargo, s.r.o., ČD Logistics, a.s., Terminal Brno, a.s., ČD-DUSS Terminál, a.s., RAILLEX, a.s., BOHEMIAKOMBI, spol. s r.o. a Ostravská dopravní společnosti, a.s. Skupina České dráhy poskytuje komplexní služby spojené s provozováním železniční nákladní a osobní dopravy a dále doplňkové a návazné činnosti – opravárenství, železniční výzkum a zkušebnictví, IT služby, ubytovací a stravovací služby, skladování a manipulace s materiálem a rozvoj lokalit kolem nádraží.

## 14.1 Identifikační a kontaktní údaje

Obchodní firma (název):	České dráhy, a.s.
Sídlo:	Nábřeží L. Svobody 1222, Praha 1, PSČ 110 15
IČ:	70994226
DIČ:	CZ70994226
Rejstříkový soud:	Praha
Spisová značka:	oddíl B, vložka 8039
Telefon:	972 111 111
Fax:	972 232 498
e-mail:	info@cd.cz
http:	www.cd.cz



