

# Provozní řád

## Pracoviště ČD, a.s. – Beroun

### Číslo vlečky 1425



Účinnost od:	01. 06. 2026
č. jednací:	1915/24-O18
Změna č.:	2
Č. jednací změny:	1569/26-O18

### Zpracovatel Provozního řádu:

Libor Němec, přednosta PP Rakovník

## OBSAH

Záznam o změnách .....	4
Seznam příloh .....	4
Rozsah znalostí.....	4
Seznam použitých značek a zkratek.....	5
1. Kontaktní údaje pracoviště .....	6
2. Ohlašovací pracoviště pro nahlášení poruch, havárií, nehod a incidentů při provozování dráhy a drážní dopravy.....	6
3. Charakteristika pracoviště .....	6
4. Obvody pracoviště.....	6
5. Přístupové cesty.....	6
6. Rychlost ŽKV v obvodu pracoviště .....	6
7. Zaměstnanci v dopravní službě a jejich stanoviště .....	6
8. Platnosti provozních předpisů v obvodu pracoviště .....	7
9. Upřesnění technologických postupů pro dopravce ČD .....	7
10. Upřesnění technologických postupů pro ostatní dopravce .....	7
11. Platnost dokumentů a předpisů na styku drah.....	7
12. Organizace a evidence jízd na styku drah.....	7
13. Zajišťování hnacích a tažených vozidel proti ujetí při posunu s posunovou četou .....	8
14. Zajišťování hnacích a tažených vozidel proti ujetí při posunu bez posunové čety .....	8
15. Způsob zajištění vozidel proti ujetí .....	8
16. Kolejiště pracoviště.....	8
17. Seznam oblouků s poloměrem menším než 190 m.....	9
18. Seznam kolejí .....	9
19. Obsluha osvětlení kolejiště .....	9
20. Seznam výhybek, výkolejek a kolejových zábran.....	9
21. Zabezpečovací zařízení v obvodu pracoviště.....	9
22. Zabezpečovací zařízení na styku drah.....	9
23. Porucha zabezpečovací zařízení na styku drah .....	9
24. Seznam hlavních návěstidel, předvěstí, návěstidel platných pro posun a návěstidel pro zkoušku brzdy apod. ....	9
25. Zařízení pro manipulaci .....	9
26. Přejezdy a přechody .....	9
27. Křížení dráhy a dopravních ploch.....	10
28. Zařízení pro čištění kolejových vozidel.....	10

29.	Uložení klíčů od ŽKV .....	10
30.	Pískovna a zbrojení pískem .....	10
31.	Rozvod vody pro zbrojení ŽKV .....	10
32.	Rozvod tlakového vzduchu .....	10
33.	Tankovací stanice.....	10
34.	Vyprazdňování retenčních nádrží WC kolejových vozidel .....	10
35.	Stanoviště pro ukládání zarážek, klínů apod. ....	10
36.	Stojany el. energie pro připojení ŽKV.....	10
37.	Hlavní uzávěry vody a plynu .....	10

## Záznam o změnách

Číslo změny	Týká se ustanovení článku, přílohy	Platnost od	Schváleno č.j.	Zpracoval
1	Čl. 15 Způsob zajištění vozidel proti ujetí, příloha č. 3 PŘ radiostanic.	1. 4. 2025	1233/25-O18	Z. Mikeš
2	Čl. 1, 2, 8, 9, 10, Př. 2.	1. 5. 2026	1569/26-O18	Z. Mikeš

## Seznam příloh

Příloha	Název přílohy
Příloha č. 1	Plán obvodu pracoviště
Příloha č. 2	Ohlašování MU
Příloha č. 3	Provozní řád radiostanic

## Rozsah znalostí

Pracovní zařazení	Znalost provozního řádu (PŘ)
Strojmistr	Úplná: 1-2, 5, 12, 15-16, 23, 29, 31, 34, 37, Př. 2 Informativní: 3-4, 6, 8-11, 13-14, 18-19, 22, 35, Př. 1, 3
Strojvedoucí, strojvedoucí-instruktor	Úplná: 1-6, 9, 12-16, 18, 23, 29, 31, 34-35, Př. 2, 3 Informativní: 8, 11, 22, Př. 1
Zaměstnanci jiných OJ příp. externích subjektů, pracujících nebo užívajících prostory pracoviště	Rozsah znalosti určí příslušný odpovědný zaměstnanec.

## Seznam použitých značek a zkratek

EPZ	elektrické předtápěcí zařízení
GŘ ČD	Generální ředitelství ČD, a.s.
HZS	hasičská záchranná služba
OCÚ	oblastní centrum údržby
OŘOD	oblastní ředitelství osobní dopravy
OZZ	odborně způsobilý zaměstnanec
RPP	regionální pracoviště provozu
RST	radiostanice
SÚ	středisko údržby
SS	strojní stanice
SLČ	středisko lokomotivních čet
SŽ	správa železnic, státní organizace
ÚZB	úplná zkouška brzdy
VZ	vlakový zabezpečovač
ZoB	zpráva o brzdění
ŽKV	železniční kolejové vozidlo
ŽST	železniční stanice

## 1. Kontaktní údaje pracoviště

### Adresa pracoviště:

Pracoviště ČD, a.s. – Beroun se nachází v obvodu ŽST Beroun, Nádraží, 266 01 Beroun 1. Nástupní místnost strojvedoucích se nachází v budově ŽST Beroun.

### Zpracovatel provozního řádu:

Jméno a příjmení	Pracovní zařazení	Kontakt
Libor Němec	Přednosta PP Rakovník	T: 725 875 992 E: <a href="mailto:libor.nemec@cd.cz">libor.nemec@cd.cz</a>

## 2. Ohlašovací pracoviště pro nahlášení poruch, havárií, nehod a incidentů při provozování dráhy a drážní dopravy

Centrální ohlašovací pracoviště OŘOD STŘED			
Praha hl.n.	strojmistr 1	724 485 343	607 028 202
Ohlašovací pracoviště Rakovník			
Rakovník	strojmistr		725 750 781

## 3. Charakteristika pracoviště

Pracoviště:

- spadá do kategorie železničních drah: vlečka;

Vlečka je zaústěna do celostátní dráhy v ŽST Beroun z koleje č. 4a výhybkou č. 10 v km 38,297.

## 4. Obvody pracoviště

Obvod pro kolejiště je vymezen:

- obvodem styku drah, jehož hranice tvoří odbočná výhybka č. 10a/b a seřaďovací návěstidlo Se10.

Obvod odpovědnosti zaměstnanců CDP/PO je vymezen:

- odbočnou výhybkou č. 10 a/b.

Umístění návěsti „Hranice provozovatele dráhy“:

- návěst Hranice provozovatele dráhy je umístěna v km 38,297 koleje č. 4a.

## 5. Přístupové cesty

Přístupové cesty na pracoviště jsou stanoveny:

- pro silniční vozidla a požární techniku z ulice Švýcarská, odbočením do ulice Vodárna,
- pro pěší podél koleje č. 12, ve směru ŽST Beroun-Závodí až pod bývalé stavědlo, poté kolmo přes koleje č. 12, 10, 8, 6, na začátek koleje 4a.

## 6. Rychlost ŽKV v obvodu pracoviště

Maximální dovolená rychlost ŽKV v obvodu pracoviště je 5 km/h.

## 7. Zaměstnanci v dopravní službě a jejich stanoviště

Neobsazeno.

## **8. Platnosti provozních předpisů v obvodu pracoviště**

**Pro dopravce ČD** platí ustanovení provozních předpisů:

SŽ D1, SŽ Z1, SŽ Z11, ČD Op 16, ČD D 17, ČD M 32, ČD O 2, ČD D 2, ČD V 15/I, ČD V 2, ČD V 62, ČD V 8/I, ČD V 25.

**Pro ostatní dopravce** platí ustanovení provozních předpisů:

SŽ D1, SŽ Z1, SŽ Z11, ČD Op 16, ČD D 17, ČD M 32, ČD O 2 a dotčené předpisy dopravce.

## **9. Upřesnění technologických postupů pro dopravce ČD**

Posun v obvodu pracoviště je prováděn dle ustanovení předpisu SŽ D1.

Posun v obvodu pracoviště se nesjednává, za organizaci posunu je zodpovědný zaměstnanec řídící posun.

V obvodu pracoviště není dovoleno posunovat s vozidly, která nejsou přivěšena k hnacímu vozidlu!

## **10. Upřesnění technologických postupů pro ostatní dopravce**

Posun v obvodu pracoviště je prováděn dle ustanovení předpisu SŽ D1.

Posun v obvodu pracoviště se nesjednává, za organizaci posunu je zodpovědný zaměstnanec řídící posun.

V obvodu pracoviště není dovoleno posunovat s vozidly, která nejsou přivěšena k hnacímu vozidlu!

## **11. Platnost dokumentů a předpisů na styku drah**

V místě styku drah platí:

- Přípojový provozní řád pro dráhu – vlečku ČD, a.s. – Beroun
- Dokumenty a předpisy uvedené v PPR pro dráhu – vlečku ČD, a.s. – Beroun
- Dokumenty a předpisy uvedené v čl. 8 tohoto PŘ

## **12. Organizace a evidence jízd na styku drah**

Svolení k jízdě do obvodu pracoviště uděluje:

Traťový dispečer 573 CDP Praha, telefon: 972 095 573.

Výpravčí PPV ŽST Beroun, telefon: 972 090 011.

Svolení k jízdě z obvodu pracoviště uděluje:

Osoba řídící posun v místě styku drah (doprovce) pověřená provozovatelem vlečky.

Žádost a souhlas pro sjednání jízd drážních vozidel mezi dráhami musí obsahovat:

- a) pracovní zařazení a příjmení odpovědné osoby sjednávající jízdu,
- b) název dopravce,
- c) místo, odkud (příp. přes které místo) a kam (označení koleje) je jízda drážních vozidel sjednávána,
- d) dobu povolení posunu (od – do).

Evidenci jízd zajišťuje:

Evidenci jízd ostatních dopravců na vlečku provádí:

- stroj mistr pracoviště Rakovník, MT: 725 750 781.

Zaměstnanec eviduje čas udělení souhlasu k jízdě na vlečku, název dopravce a příjmení odpovědné osoby. Zaměstnanci ostatních dopravců oznámí vždy vjezd na vlečku výše určeným zaměstnancům.

### **13. Zajišťování hnacích a tažených vozidel proti ujetí při posunu s posunovou četou**

#### **Pro dopravce ČD:**

Tažená vozidla zajišťuje: vedoucí posunové čety nebo jím pověřený zaměstnanec.

Hnací vozidla zajišťuje: strojvedoucí.

#### **Pro ostatní dopravce:**

Hnací a tažená vozidla zajišťuje: zaměstnanec dopravce dle interního pokynu dopravce.

### **14. Zajišťování hnacích a tažených vozidel proti ujetí při posunu bez posunové čety**

#### **Pro dopravce ČD:**

Tažená vozidla zajišťuje: strojvedoucí.

Hnací vozidla zajišťuje: strojvedoucí.

#### **Pro ostatní dopravce:**

Hnací a tažená vozidla zajišťuje: zaměstnanec dopravce dle interního pokynu dopravce.

### **15. Způsob zajištění vozidel proti ujetí**

#### **Pro dopravce ČD:**

Hnací a tažená vozidla se zajistí proti ujetí dle předpisu ČD D 2.

#### **Pro ostatní dopravce:**

Doprovce stanoví způsob zajištění vozidel svým vnitřním předpisem

### **16. Kolejiště pracoviště**

Kolejiště je elektrifikováno systémem 3 kV SS. Úsekový odpojovač č. 202 se nachází mezi výhybkami č. 11 a 15.

Plán kolejiště, vč. schématu trakčního vedení, se nachází v příloze č. 1 tohoto PŘ.

Třída přechodnosti kolejiště je: **C2**. Tato hodnota je platná pro celý obvod kolejiště.

## 17. Seznam oblouků s poloměrem menším než 190 m

Neobsazeno.

## 18. Seznam kolejí

Č.	Délka	Určení	Spád Směr	Trakční vedení	Prohlížeční jáma / Lávka / Boční kanály (délka)	Poznámky
4a	270	Kusá Manipulační	1,00 ‰ směrem k zarážedlu	Ano	NE/NE/NE	

## 19. Obsluha osvětlení kolejiště

Kolej je osvětlena systémem osvětlení ŽST.

## 20. Seznam výhybek, výkolejek a kolejových zábran

Neobsazeno.

## 21. Zabezpečovací zařízení v obvodu pracoviště

Neobsazeno.

## 22. Zabezpečovací zařízení na styku drah

Označení	Typ	kilometrická poloha	Světelné / me- chanické	Obsluha
Se 10	seřadovací návestidlo	38,211	světelné	Dispečer CDP / Výpravčí ŽST Beroun
Vk 2	výkolejka	38,216	elektromecha- nické	Dispečer CDP / Výpravčí ŽST Beroun
Výhybka č. 10	výhybka	38,297	elektromecha- nické	Dispečer CDP / Výpravčí ŽST Beroun

## 23. Porucha zabezpečovací zařízení na styku drah

Porucha se oznámí:

Dispečer CDP / Výpravčí ŽST Beroun.

## 24. Seznam hlavních návěstidel, předvěstí, návěstidel platných pro posun a návěstidel pro zkoušku brzdy apod.

Neobsazeno.

## 25. Zařízení pro manipulaci

Neobsazeno.

## 26. Přejezdy a přechody

Neobsazeno.

### 27. Křížení dráhy a dopravních ploch

Neobsazeno.

### 28. Zařízení pro čištění kolejových vozidel

Neobsazeno.

### 29. Uložení klíčů od ŽKV

Neobsazeno.

### 30. Pískovna a zbrojení pískem

Neobsazeno.

### 31. Rozvod vody pro zbrojení ŽKV

Zbrojení HV se provádí:	na koleji č. 4a
Zbrojení ostatních ŽKV se provádí:	na koleji č. 4a

### 32. Rozvod tlakového vzduchu

Neobsazeno.

### 33. Tankovací stanice

Neobsazeno.

### 34. Vyprazdňování retenčních nádrží WC kolejových vozidel

Umístění:	Kolej č. 4a
Obsluha:	Zaměstnanci externí firmy

### 35. Stanoviště pro ukládání zarážek, klínů apod.

Stanoviště uložení	Druh (zarážka/klín)	Počet stojanů	Počet ks	Označení zarážek	Odpovídá za vybavení/ údržbu
Místo určené v prostorech nástupního místa pro strojvedoucí	Zarážka	1	4	Dd 1 – Dd 4	Vedoucí strojmistr PP Rakovník

### 36. Stojany el. energie pro připojení ŽKV

Neobsazeno.

### 37. Hlavní uzávěry vody a plynu

Hlavní uzávěr vody se nachází v šachtě před buňkou obsluhy koleje 4a.

Plyn není zaveden.

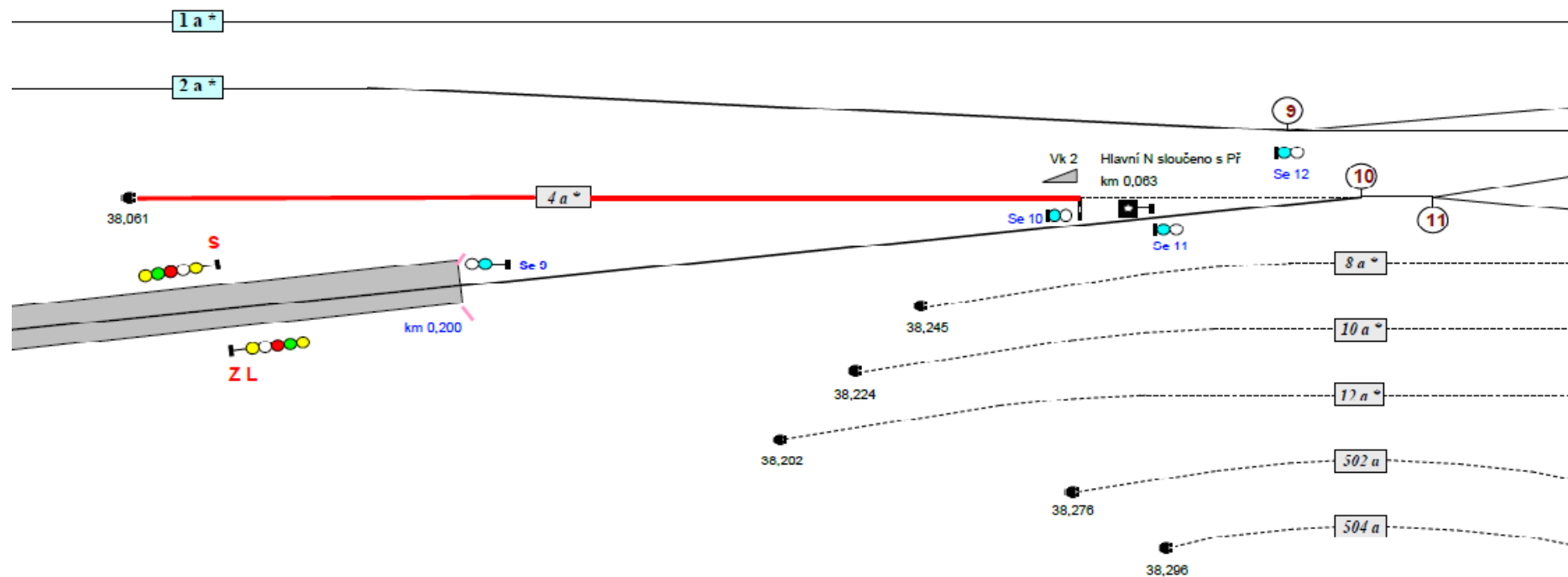
# **Provozní řád**

**Pracoviště ČD, a.s. – Beroun**

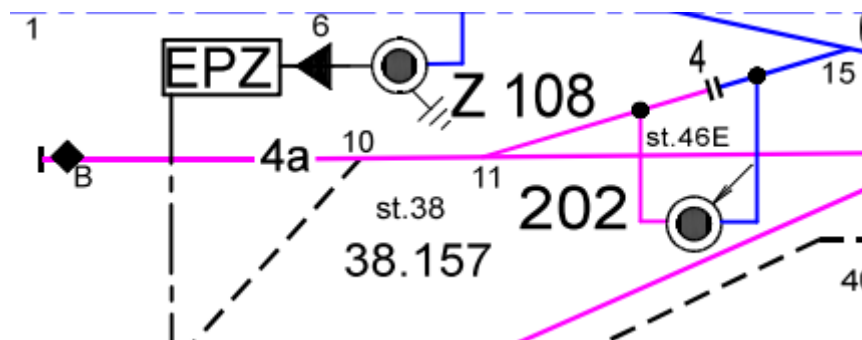
## **PŘÍLOHA č. 01**

### **PLÁN OBVODU PRACOVISŤE**

Plán obvodu pracoviště Beroun



### Schéma trakčního vedení pracoviště Beroun



# **Provozní řád**

**Pracoviště ČD, a.s. – Beroun**

## **PŘÍLOHA Č. 02**

# **OHLAŠOVÁNÍ MIMOŘÁDNÝCH UDÁLOSTÍ**

## Ohlašování mimořádných událostí

Každý zaměstnanec nebo osoba ve smluvním vztahu k provozovateli dráhy nebo drážní dopravy, je povinen neprodleně ohlásit mimořádnou událost (dále též MU), kterou sám způsobil, které je účastníkem, kterou zjistil nebo se o ní věrohodným způsobem dozvěděl, na ohlašovací pracoviště dle ohlašovacího rozvrhu.

**Pokud při MU dojde k újmě na zdraví, úmrtí, požáru, případně k jiné, životy a zdraví ohrožující události, je primárním úkonem ohlašujícího zaměstnance neprodlené ohlášení této skutečnosti do integrovaného záchranného systému – telefonní číslo:**

**112**

### Postup při ohlášení MU

Ohlášení MU se řídí předpisem ČD D17, ČD 1/D17 a následujícími zásadami a postupy.

Postup pro ohlášení MU je graficky znázorněn v příloze A.

Zaměstnanec je povinen ohlásit vznik MU (pokud mu to zdravotní stav dovolí):

1. na pracoviště regionálního dispečera ČD;
2. na pracoviště strojmistra.

### Telefonní kontakt na dispečink osobní dopravy ČD pro ohlašování mimořádných událostí na pracovišti ČD Beroun

Regionální dispečer <b>Střed</b> (Praha)	<b>220 188 010</b>
--	--------------------

**Výše uvedené telefonní číslo slouží pouze pro ohlašování mimořádných událostí!**

### Telefonní číslo na nehodovou pohotovost pro pracoviště Beroun

Nehodová pohotovost	
Praha	602 369 929

### Ohlašovací pracoviště

Centrální ohlašovací pracoviště OŘOD STŘED			
Praha hl.n.	strojmistr 1	<b>724 485 343</b>	607 028 202
Ohlašovací pracoviště Rakovník			
Rakovník	strojmistr		725 750 781

**Strojmistr, kterému byla ohlášena MU, musí hlášení neprodleně předat zaměstnanci centrálního ohlašovacího pracoviště!**

Na každém ohlašovacím pracovišti musí být založen **Obal MU** s obsahem stanoveným předpisem ČD D 17.

## Ohlašovací rozvrh při vzniku MU – upřesnění

Pokyny platí pro ohlašovací pracoviště OŘOD Střed:

- a) Pokud při MU dojde k újmě na zdraví, úmrtí, požáru, případně k jiné, životy a zdraví ohrožující události ohlásí strojmistr neprodleně tuto skutečnost do integrovaného záchranného systému – telefonní číslo **112**.
- b) Stroj mistr ohlásí MU na příslušné centrální ohlašovací pracoviště.
- c) Stroj mistr provede po ohlášení vzniku mimořádné události případně opatření k zabránění vzniku dalších škod. Dále soustředí všechny potřebné informace a podle ohlašovacího rozvrhu je bezodkladně ohlásí:
  - a. zaměstnanci ohlašovacího pracoviště dopravce ČD – dispečink osobní dopavy ČD (regionální dispečer ČD);
  - b. určenému vedoucímu zaměstnanci OŘOD, který zajišťuje nehodovou pohotovost v určeném obvodu, se kterým posoudí nutnost informovat ředitele OŘOD a OCÚ (vždy v případě těžkého nebo smrtelného úrazu nebo pokud dojde k závažné MU);
  - c. Policii České republiky, jde-li o mimořádnou událost s následky smrti, újmy na zdraví, značné škody na majetku nebo na životním prostředí, a dále ve všech případech, kdy je důvodné podezření, že ke vzniku mimořádné události došlo v důsledku spáchání trestného činu;
  - d. operačnímu a informačnímu středisku Hasičského záchranného sboru České republiky.
- d) V ohlášení se uvede datum, čas a místo vzniku MU, její stručný popis a následky (tj. újmy na zdraví a předběžné škody), jméno ohlašovatele a komunikační spojení na něj a název provozovatele dráhy a drážní dopavy.
- e) Stroj mistr, který nehodovou událost ohlašuje, si veškeré údaje zaznamenává a zápis provede i v případě, že je hovor zaznamenán na záznamové zařízení. Na vyžádání jej předá zaměstnanci ČD, který mimořádnou událost šetří. Stejný zápis provede do „Hlášenky“, u pracovních úrazů do „Knihy úrazů“.
- f) Stroj mistr zapisuje (jsou-li k dispozici) tyto údaje:
  - a) jméno a příjmení zaměstnance, funkci, pracoviště ČD, místo a telefonní číslo, ze kterého volá,
  - b) čas vzniku nebo zjištění MU,
  - c) místo vzniku (ve stanici též číslo staniční koleje, na trati číslo traťové koleje) a kilometrickou polohu; u střetnutí na přejezdu též identifikační číslo přejezdu,
  - d) druh a číslo (čísla) zúčastněných vlaků,
  - e) popis průběhu mimořádné události,
  - f) následky MU, tj. počet usmrcených a zraněných osob, počet vykolejených drážních vozidel, poškození železničního svršku, zabezpečovacího zařízení, trakčního vedení, poškození přepravovaného zboží, ekologické následky, havarijní únik nebezpečných věcí a látek a podobně,
  - g) předběžný odhad škody,
  - h) předpokládaná doba omezení nebo zastavení drážní dopavy,

- i) odhad rozsahu potřebných pomocných a nakolejovacích prostředků, včetně upozornění na místní zvláštnosti (tunel, most, zářez apod.),
- j) zda jsou drážní vozidla označena nálepkou k označení nebezpečí, číslem k označení nebezpečí a číslem k označení látky (možno zjistit i v průvodních listinách),
- k) povětrnostní podmínky v místě MU,
- l) opatření, která již byla na místě MU případně učiněna,
- m) název provozovatele dráhy a provozovatele drážní dopravy.

Vyrozumění příslušného zaměstnance zajišťujícího nehodovou pohotovost provede strojmistr neprodleně, a to pomocí mobilního telefonu nehodové pohotovosti OŘOD. Zaměstnanec použije k dopravě na místo mimořádné události služební automobil, případně jiný dostupný dopravní prostředek.

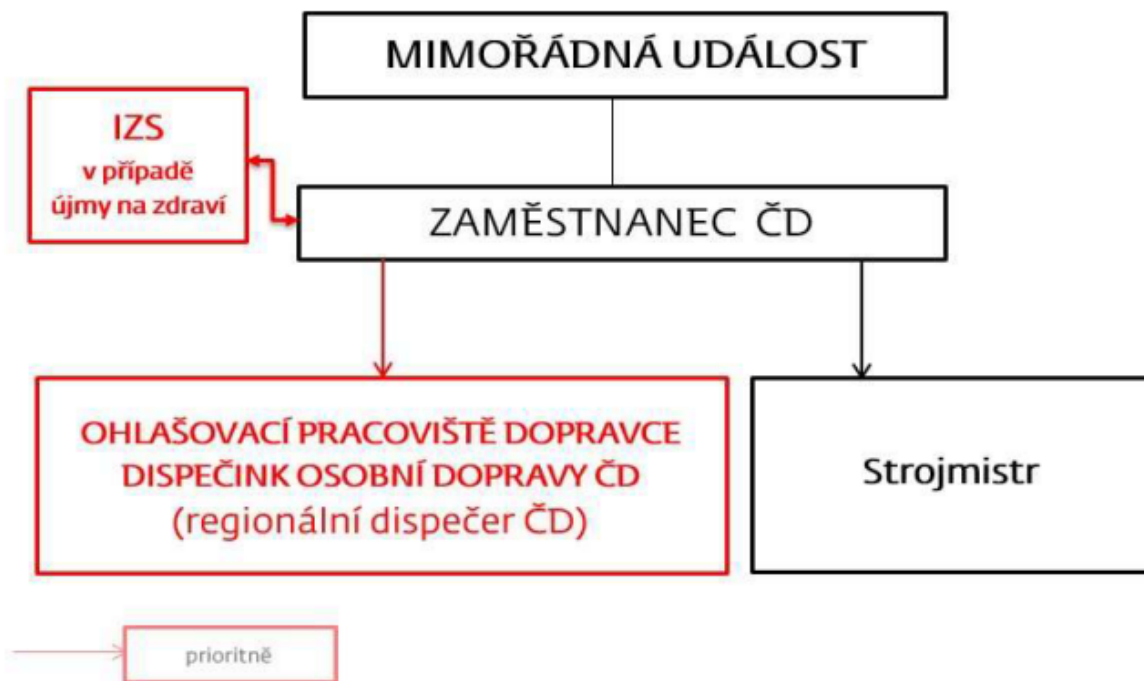
### **Důležitá telefonní čísla:**

<b>Zaměstnanec</b>	<b>Pevná linka</b>	<b>Mobilní telefon</b>
IZS	0 112	112
Lékařská záchranná služba	0 155	155
Hasičská záchranná služba	0 150	150
Policie ČR	0 158	158
Ředitel OŘOD Střed	-	602 695 266
Náměstek ředitele OŘOD Střed	972 229 005	725 747 943
Ředitel OCÚ Střed	972 229 000	724 520 854
Manažer OCÚ Střed	-	602 737 130

**PŘÍLOHA A**

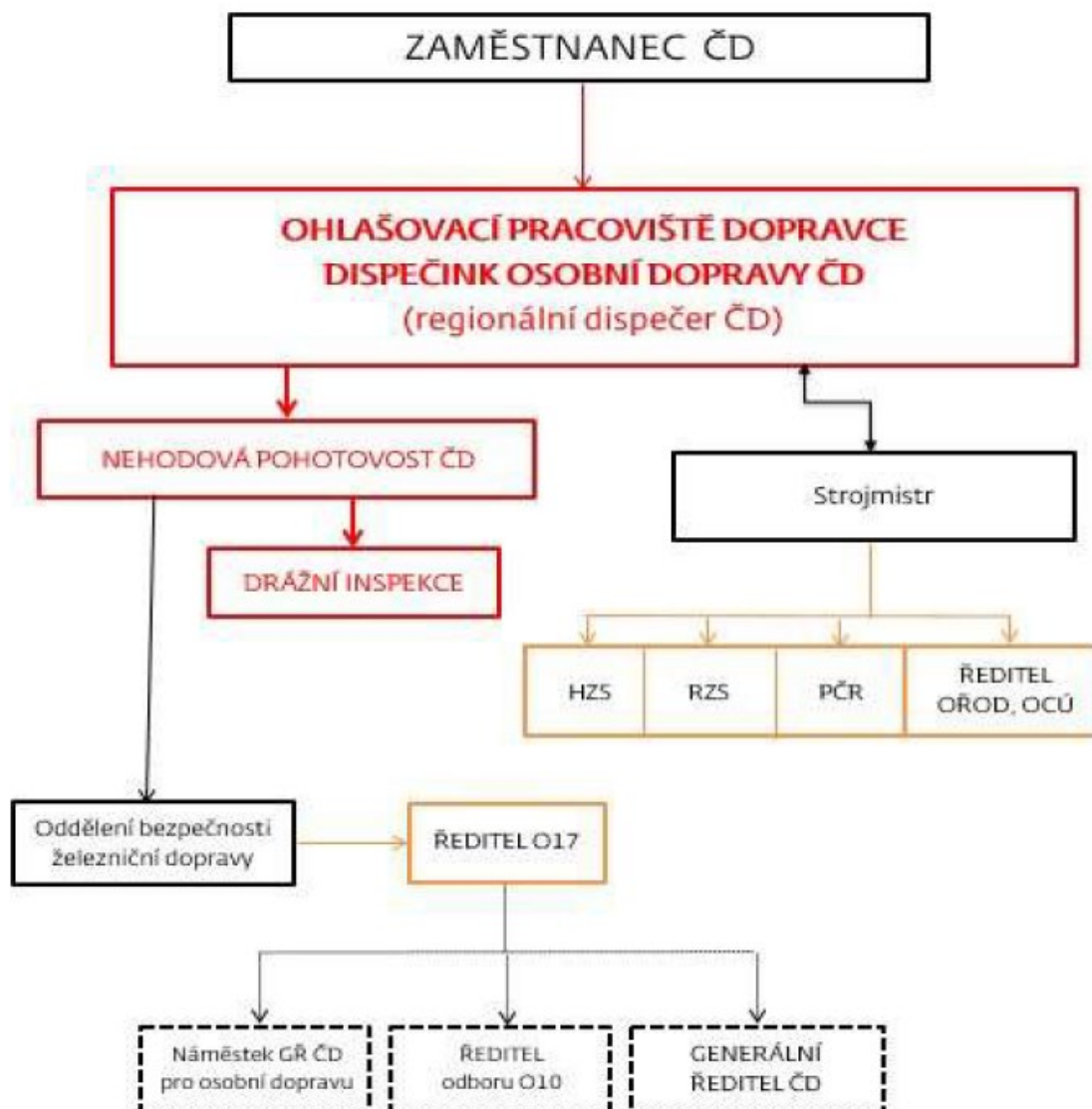
# Ohlašovací rozvrh MU

na dráze ČD (např. vlečky, kolejiště RSM, kolejiště OCÚ)



## Svolávací rozvrh MU

na dráze ČD (např. vlečky, kolejiště RSM, kolejiště OCÚ)



# **Provozní řád**

**Pracoviště ČD, a.s. – Beroun**

## **PŘÍLOHA Č. 03**

# **Provozní řád radiostanic**

### Místní opatření pro rádiovou síť STE 4 – ŽST Beroun

#### Použití sítě:

Síť je určena pro řízení posunu v ŽST Beroun: spojení strojvedoucí – výpravčí ŽST Beroun.

#### Technické specifikace:

Název sítě:	Kmitočet:	Číslo rádiového kanálu:	Poznámka:
STE 4 – ŽST Beroun	152.9875 MHz	25	

#### Rozdělení rádiových stanic:

Radiostanice:	Účastník rádiové sítě:	
ZR	Výpravčí ŽST Beroun	
VR	Strojvedoucí	

#### Řídící rádiová stanice:

Radiostanice strojvedoucího.

#### Uložení přenosných rádiových stanic a systém jejich předávky:

Počet radiostanic:	Uložení:	Předávka:
nepoužity		

#### Uložení záložních rádiových stanic:

Neobsazeno

#### Technologická opatření:

Nastavení voliče na vozidlové rádiové stanici TRS: kanál 25 Simplex