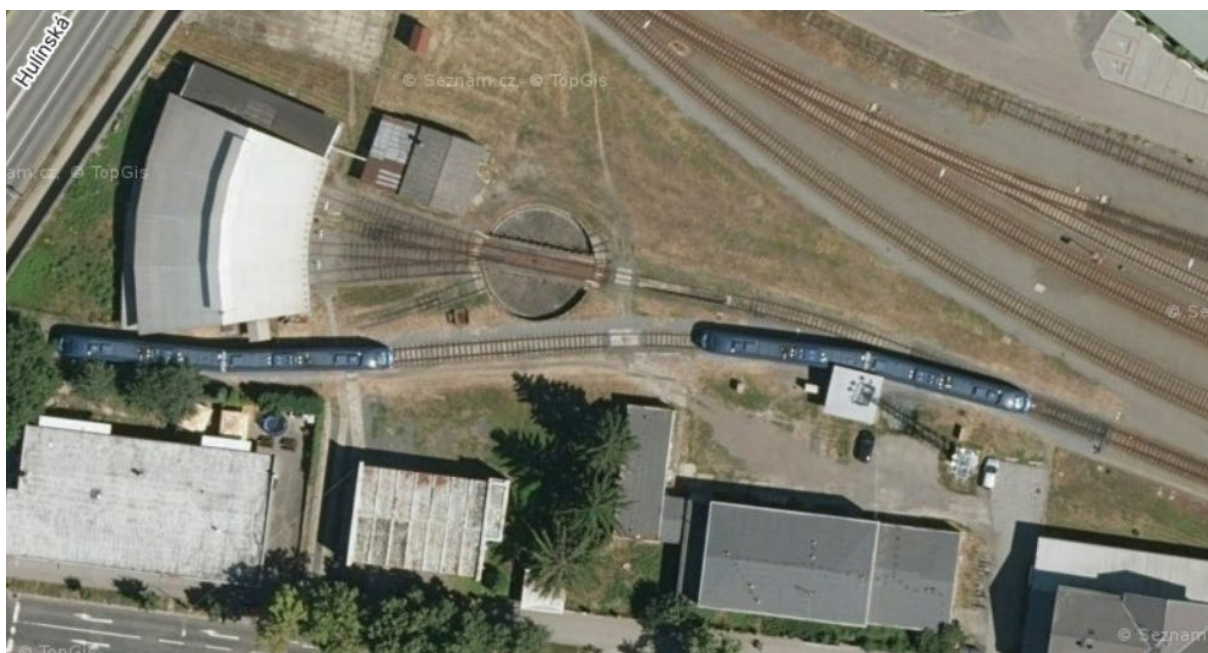


# Provozní řád

## Vlečka ČD, a. s. - Kroměříž



Účinnost od:	01. 06. 2026
č. jednací:	1073/24-O18
Změna č.:	2
Č. jednací změny:	1472/26-O18

Zpracovatel Provozního řádu:

Bc. Michaela Tonner, systémový specialista, Oddělení průřezových činností OŘOD Východ

## OBSAH

Záznam o změnách .....	4
Seznam příloh .....	4
Rozsah znalostí .....	4
Seznam použitých značek a zkratk .....	4
1. Kontaktní údaje pracoviště .....	6
2. Ohlašovací pracoviště pro nahlášení poruch, havárií, nehod a incidentů při provozování dráhy a drážní dopravy .....	6
3. Charakteristika pracoviště .....	6
4. Obvody pracoviště .....	6
5. Přístupové cesty .....	6
6. Rychlost ŽKV v obvodu pracoviště .....	6
7. Zaměstnanci v dopravní službě a jejich stanoviště .....	6
8. Platnosti provozních předpisů v obvodu pracoviště .....	7
9. Upřesnění technologických postupů pro dopravce ČD .....	7
10. Upřesnění technologických postupů pro ostatní dopravce .....	7
11. Platnost dokumentů a předpisů na styku drah .....	7
12. Organizace a evidence jízd na styku drah .....	7
13. Zajišťování hnacích a tažených vozidel proti ujetí při posunu s posunovou četou .....	8
14. Zajišťování hnacích a tažených vozidel proti ujetí při posunu bez posunové čety .....	8
15. Způsob zajištění vozidel proti ujetí .....	8
16. Kolejště pracoviště .....	8
17. Seznam oblouků s poloměrem menším než 190 m .....	8
18. Seznam kolejí .....	9
19. Obsluha osvětlení kolejště .....	9
20. Seznam výhybek, výkolejek a kolejových zábran .....	9
21. Zabezpečovací zařízení v obvodu pracoviště .....	9
22. Zabezpečovací zařízení na styku drah .....	9
23. Porucha zabezpečovací zařízení na styku drah .....	9
24. Seznam hlavních návěstidel, předvěstí, návěstidel platných pro posun a návěstidel pro zkoušku brzdy apod. ....	10
25. Zařízení pro manipulaci s ŽKV .....	10
26. Přejezdy a přechody .....	10
27. Křížení dráhy a dopravních ploch .....	10
28. Zařízení pro čištění kolejových vozidel .....	10

29.	Uložení klíčů od ŽKV .....	10
30.	Pískovna a zbrojení pískem .....	10
31.	Rozvod vody pro zbrojení ŽKV .....	10
32.	Rozvod tlakového vzduchu .....	10
33.	Tankovací stanice.....	10
34.	Vyprazdňování retenčních nádrží WC kolejových vozidel .....	10
35.	Stanoviště pro ukládání zarážek, klínů apod. ....	11
36.	Stojany el. energie pro připojení ŽKV.....	11
37.	Zkušební smyčka VZ .....	11
38.	Hlavní uzávěry vody a plynu .....	11
39.	Plánování údržby vozidel .....	11
40.	Vyřazování ŽKV z provozu do údržby .....	11
41.	Návrat ŽKV do provozu po údržbě .....	11

## Záznam o změnách

Číslo změny	Týká se ustanovení článku, přílohy	Platnost od	Schváleno č.j.	Zpracoval
1	Čl. 8, 15 a 34	15. 2. 2025	0471/25-O18	M. Tonner
2	Čl. 9, 10 a 12	1. 6. 2026	1472/26-O18	M. Tonner

## Seznam příloh

Příloha	Název přílohy
Příloha č. 1	Plán obvodu pracoviště
Příloha č. 2	Ohlašování MU
Příloha č. 3	Provozní řád radiostanic
Příloha č. 4	Provozní řád nocležen
Příloha č. 5	Návod k obsluze točny

## Rozsah znalostí

Pracovní zařazení	Znalost provozního řádu (PŘ)
Stroj mistr, Vedoucí strojní stanice, zaměstnanci určení Manažerem RPP Olomouc	Úplná
Strojvedoucí, strojvedoucí-instruktor	Úplná články č. 1 až 9, 12 až 15, 18, 20, 22 až 25, 29 až 36 a 38. Informativně články č. 11, 19, 21, 27 a 41.
Vedoucí posunu, posunovač, vozmistr	Úplná články č. 1 až 9, 12 až 15, 19, 20 až 25, 31, 33 až 35. Informativně články č. 11, 19, 27, 29 a 36.
Zaměstnanci jiných OJ příp. externích subjektů, pracujících nebo užívajících prostory pracoviště	Úplná články č. 2 až 8, 10, 12 až 15, 18, 20 až 27, 29 a 38. Informativně články č. 1, 11, 19, 31 až 34 a 36.

## Seznam použitých značek a zkratk

OCÚ	Oblastní centrum údržby
OŘOD	Oblastní ředitelství osobní dopravy
PHM	Pohonné hmoty
PKS	Podniková kolektivní smlouva
PPŘ	Přípojový provozní řád
PŘ	Provozní řád
RPP	Regionální pracoviště provozu

SLČ	Středisko lokomotivních čet
SS	strojní stanice
SÚ	středisko údržby
SŽ (SŽDC)	Správa železnic, státní organizace
VZ	Vlakový zabezpečovač
ŽKV	Železniční kolejové vozidlo
ŽST	Železniční stanice

## 1. Kontaktní údaje pracoviště

### Adresa pracoviště:

Pracoviště ČD, a. s. – Středisko lokomotivních čet Kroměříž, se nachází na adrese Nádražní 1690/3, Kroměříž, 767 01.

Nástupní místnost strojvedoucích se nachází v prvním patře administrativní budovy.

## 2. Ohlašovací pracoviště pro nahlášení poruch, havárií, nehod a incidentů při provozování dráhy a drážní dopravy

Pracoviště strojmistřů PP Olomouc, telefon: 972 740 475, 725 880 977.

## 3. Charakteristika pracoviště

Pracoviště:

- spadá do kategorie železničních drah: vlečka;
- Vlečka ČD, a. s. je zaústěna do regionální dráhy v ŽST Kroměříž do koleje č. 7b výhybkou č. 101 v km 9,200 tratě Kojetín - Valašské Meziříčí. Vlečka začíná počátečním stykem výhybky č. 101 v km 9,200. Vlečka je ukončena zarážedly kusých kolejí č. 101 v úrovni km 9,081 regionální dráhy a č. 103 v úrovni km 9,095 regionální dráhy.

## 4. Obvody pracoviště

Obvod pro kolejiště je vymezen:

- začátkem výhybky č. 101 v km 9,200.

Obvody odpovědnosti zaměstnanců CDP/PO jsou vymezeny:

- styk drah na začátku výhybky č. 101 v km 9,200.

Umístění návěsti „Hranice provozovatele dráhy“:

- v místě styku drah na začátku výhybky č. 101 v km 9,200.

## 5. Přístupové cesty

Přístupové cesty na pracoviště jsou stanoveny:

- pro pěší:
  - z ulice Nádražní prostorem mezi výpravní budovou a budovou SLČ, dále směrem vlevo po chodníku ke vstupu do budovy SLČ.
- pro silniční vozidla:
  - příjezd pro služební silniční vozidla a pro silniční vozidla externích dodavatelů na pracoviště je možný z ulice Nádražní prostorem mezi výpravní budovou a budovou SLČ, následně vlevo k vchodu do SLČ.

## 6. Rychlost ŽKV v obvodu pracoviště

Max. dovolená rychlost v celém obvodu pracoviště je 5 km/hod, s touto výjimkou:

- při najíždění a sjíždění z točny je maximální rychlost 3 km/hod.

## 7. Zaměstnanci v dopravní službě a jejich stanoviště

Neobsazeno.

## **8. Platnosti provozních předpisů v obvodu pracoviště**

**Pro dopravce ČD** platí ustanovení provozních předpisů:

SŽ D1, SŽ Z1, SŽ Z11, ČD Op 16, ČD D 17, ČD M 32, ČD O 2, ČD D 2, ČD V 15/I, ČD V 2, ČD V 62, ČD V 8/I, ČD V 25.

**Pro ostatní dopravce** platí ustanovení provozních předpisů:

SŽ D1, SŽ Z1, SŽ Z11, ČD Op 16, ČD D 17, ČD M 32, ČD O 2 a dotčené předpisy dopravce.

## **9. Upřesnění technologických postupů pro dopravce ČD**

Za správné přestavení výhybek v posunové cestě a zajištění bezpečnosti při provádění posunu odpovídá: strojvedoucí, při posunu sunutím zaměstnanec v čele posunového dílu.

**Posun v obvodu pracoviště se nesjednává, za organizaci posunu je zodpovědný zaměstnanec řídící posun.**

V obvodu pracoviště není dovoleno posunovat s vozidly, která nejsou přivěšena k hnacímu vozidlu!

## **10. Upřesnění technologických postupů pro ostatní dopravce**

Za správné přestavení výhybek v posunové cestě a zajištění bezpečnosti při provádění posunu odpovídá: určený pracovník dopravce, při posunu sunutím zaměstnanec v čele posunového dílu.

**Posun v obvodu pracoviště se nesjednává, za organizaci posunu je zodpovědný zaměstnanec řídící posun.**

V obvodu pracoviště není dovoleno posunovat s vozidly, která nejsou přivěšena k hnacímu vozidlu!

## **11. Platnost dokumentů a předpisů na styku drah**

V místě styku drah platí:

- Přípojový provozní řád pro dráhu – vlečku ČD, a.s. – Kroměříž;
- Dokumenty a předpisy uvedené v PPR;
- Dokumenty a předpisy uvedené v čl. 8 tohoto PŘ.

## **12. Organizace a evidence jízd na styku drah**

Svolení k jízdě do/z obvodu pracoviště uděluje:

za provozovatele dráhy regionální

- Výpravčí ŽST Kroměříž, telefon: 972 722 245, 725 076 194;

za provozovatele vlečky

zaměstnanec dopravce řídící posun v místě styku drah, spojení telekomunikačním zařízením nebo osobně.

Evidenci jízd zajišťuje:

- Výpravčí ŽST Kroměříž, telefon: 972 722 245, 725 076 194.

### **13. Zajišťování hnacích a tažených vozidel proti ujetí při posunu s posunovou četou**

**Pro dopravce ČD:**

Tažená vozidla zajišťuje: vedoucí posunové čety nebo jím pověřený zaměstnanec.

Hnací vozidla zajišťuje: strojvedoucí.

**Pro ostatní dopravce:**

Hnací a tažená vozidla zajišťuje: určený zaměstnanec dopravce.

### **14. Zajišťování hnacích a tažených vozidel proti ujetí při posunu bez posunové čety**

**Pro dopravce ČD:**

Tažená vozidla zajišťuje: strojvedoucí.

Hnací vozidla zajišťuje: strojvedoucí.

**Pro ostatní dopravce:**

Hnací a tažená vozidla zajišťuje: určený zaměstnanec dopravce.

### **15. Způsob zajištění vozidel proti ujetí**

**Pro dopravce ČD:**

Hnací a tažená vozidla se zajistí proti ujetí dle předpisu ČD D 2.

**Pro ostatní dopravce:**

Doprovce stanoví způsob zajištění vozidel svým vnitřním předpisem.

### **16. Kolejiště pracoviště**

Kolejiště není elektrifikováno.

Plán kolejiště se nachází v příloze č. 1 tohoto PŘ.

Třída přechodnosti kolejiště je: **C2**. Tato hodnota je platná pro celý obvod kolejiště.

### **17. Seznam oblouků s poloměrem menším než 190 m**

Poloměr oblouku	Poloha oblouku (v koleji č.)
170 m	101

Poloměr oblouku	Poloha oblouku (v koleji č.)
160 m	103

## 18. Seznam kolejí

Č.	Délka	Určení	Spád Směr	Prohlížečí jáma / Lávka / Boční kanály (délka)	Poznámky
101	96 m	Kusá Manipulační	2,5 ‰ k ŽST Kroměříž	ANO (16 m)/NE/NE	
102	39 m	Kusá Manipulační	2,5 ‰ k ŽST Kroměříž	ANO (16 m)/NE/NE	
103	114 m	Kusá Manipulační	2,5 ‰ k ŽST Kroměříž	NE/NE/NE	
105	39 m	Kusá Manipulační	2,5 ‰ k ŽST Kroměříž	ANO (16 m)/NE/NE	
107	39 m	Kusá Manipulační	2,5 ‰ k ŽST Kroměříž	ANO (16 m)/NE/NE	
7c	16 m	Kusá Manipulační	2,5 ‰ k ŽST Kroměříž	NE/NE/NE	

## 19. Obsluha osvětlení kolejíště

Obsluhu provádí: součást osvětlení ŽST

Umístění vypínače: stmívací čidlo

## 20. Seznam výhybek, výkolejek a kolejových zábran

Č.	Kilometr. poloha	Obsluha		Zabezpečení	Základní poloha/směr	Odpovědnost za provozní údržbu
		Jak	Odkud/kým			
101	9,200	ručně	Strojvedoucí	žádné	Přímý směr	OCÚ Východ

## 21. Zabezpečovací zařízení v obvodu pracoviště

Neobsazeno

## 22. Zabezpečovací zařízení na styku drah

Na styku drah: výhybka č. 101 přestavována ručně.

## 23. Porucha zabezpečovací zařízení na styku drah

Porucha se oznámí:

- Výpravčí ŽST Kroměříž, tel. 972 722 245, 725 076 194
- Stroj mistr PP Olomouc, tel. 972 471 142, 725 880 977

## 24. Seznam hlavních návěstidel, předvěstí, návěstidel platných pro posun a návěstidel pro zkoušku brzdy apod.

Všechny kusé koleje jsou ukončeny zarážedly s nepřenosnou návěstí „Posun zakázán“.

## 25. Zařízení pro manipulaci s ŽKV

Druh zařízení/název	Umístění	kilometrická poloha	Způsob pohonu	Rozměry/parametry	obsluha
Točna	U kruhové haly	9,125	ruční	Délka 14,5 m Nosnost 80 t	OCÚ Východ

## 26. Přejezdy a přechody

Neobsazeno.

## 27. Křížení dráhy a dopravních ploch

V prostoru pracoviště jsou komunikace považovány za dopravní plochy. Křížení dráhy a dopravní plochy se nepovažují za železniční přejezdy. ŽKV mají na těchto kříženích vždy přednost! Vjezdová komunikace je opatřena příslušnou dopravní značkou a dodatkovou tabulkou.

## 28. Zařízení pro čištění kolejových vozidel

Neobsazeno.

## 29. Uložení klíčů od ŽKV

Klíče od všech ŽKV jsou uloženy na určeném místě – nástupní místnost strojvedoucích.

Všechna ŽKV odstavená v obvodu pracoviště musí být v době, kdy se neužívají, zamknuta a zajištěna tak, aby byl zamezen vstup nepovolaným osobám.

## 30. Pískovna a zbrojení pískem

Neobsazeno.

## 31. Rozvod vody pro zbrojení ŽKV

Zbrojení HV se provádí:	výdejní místa u PHM.
Zbrojení ostatních ŽKV se provádí:	u koleje č. 101.

## 32. Rozvod tlakového vzduchu

Neobsazeno.

## 33. Tankovací stanice

Umístění:	u koleje č. 103.
Obsluha:	strojvedoucích.

## 34. Vyprazdňování retenčních nádrží WC kolejových vozidel

Umístění:	odsávací skříň u tankovací stanice.
-----------	-------------------------------------

<b>Obsluha:</b>	externí firma – V-trade
-----------------	-------------------------

### **35. Stanoviště pro ukládání zarážek, klínů apod.**

Stanoviště uložení	Druh (zarážka/klín)	Počet stojanů	Počet ks	Označení zarážek	Odpovídá za vybavení/ údržbu
u tankovací stanice	zarážka	-	2	-	
u tankovací stanice	klín	-	2	-	

### **36. Stojany el. energie pro připojení ŽKV**

<b>Umístění:</b>	u koleje č. 103 u rotundy a u tankovací stanice, dále v ŽST u kolejí č. 13 a 14.
<b>Obsluha:</b>	strojvedoucí.

### **37. Zkušební smyčka VZ**

Neobsazeno.

### **38. Hlavní uzávěry vody a plynu**

Hlavní uzávěr plynu se nachází v administrativní budově, část „stará kotelna“.

Hlavní uzávěr vody se nachází v průchodu mezi administrativní budovou a budovou SŽ – parkování kol/stojan na kola.

### **39. Plánování údržby vozidel**

Neobsazeno.

### **40. Vyřazování ŽKV z provozu do údržby**

Neobsazeno.

### **41. Návrat ŽKV do provozu po údržbě**

Neobsazeno.

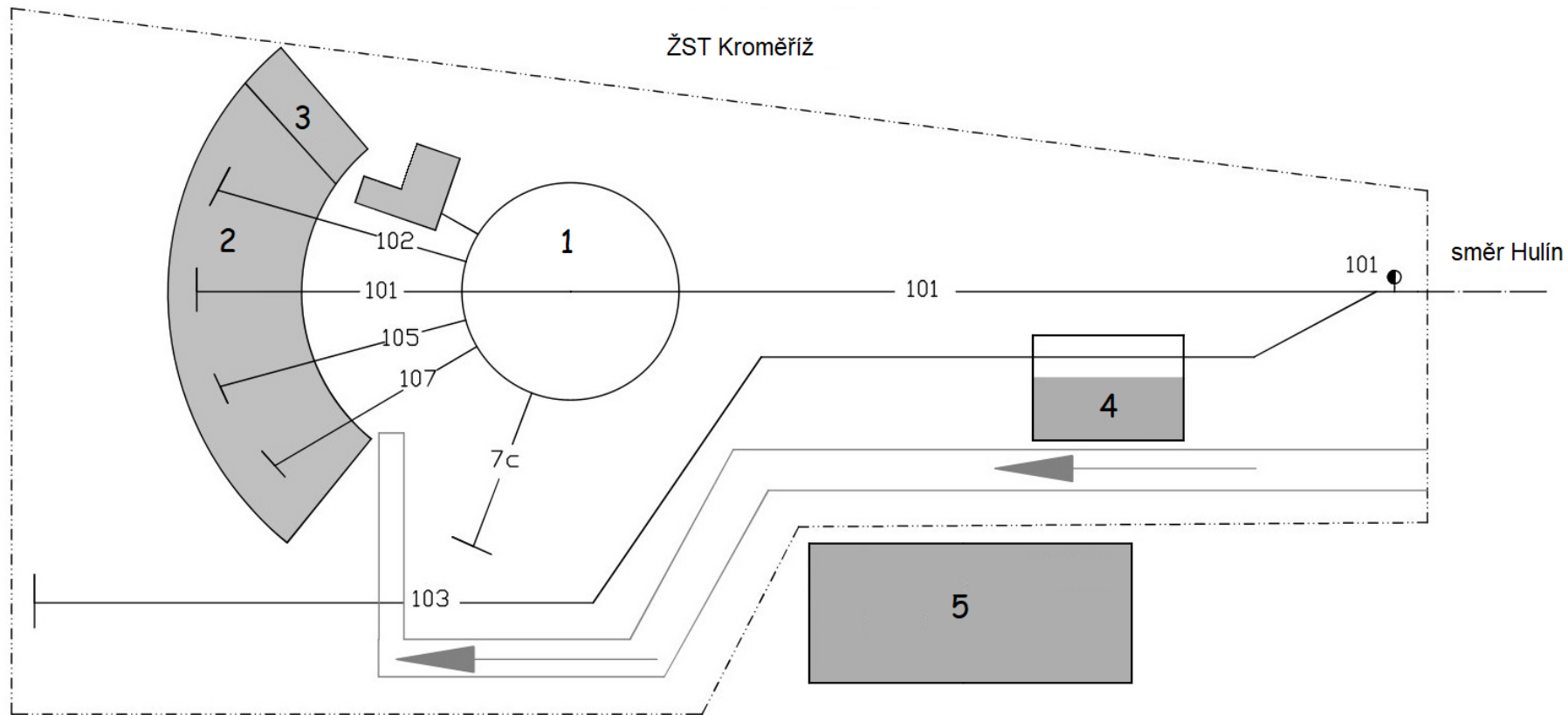
**Provozní řád**  
**Vlečka**  
**ČD, a. s. – Kroměříž**

**PŘÍLOHA č. 01**

**Plán obvodu pracoviště**

## Plán obvodu pracoviště Kroměříž

směr Kojetín



**Legenda:**

- 1) točna;
- 2) kruhová hala;
- 3) sklady;
- 4) výzbrojní stanoviště;
- 5) místnost SLČ + osobní posun (1. patro)

Přístupová komunikace



Hranice depa



Koleje depa



Koleje cizí



**Provozní řád**  
**Vlečka**  
**ČD, a. s. – Kroměříž**

**PŘÍLOHA č. 02**

**Ohlašování MU**

## Ohlašování mimořádných událostí

Každý zaměstnanec nebo osoba ve smluvním vztahu k provozovateli dráhy nebo drážní dopravy, je povinen neprodleně ohlásit mimořádnou událost (dále též MU), kterou sám způsobil, které je účastníkem, kterou zjistil nebo se o ní věrohodným způsobem dozvěděl, na ohlašovací pracoviště dle ohlašovacího rozvrhu.

**Pokud při MU dojde k újmě na zdraví, úmrtí, požáru, případně k jiné, životy a zdraví ohrožující události, je primárním úkonem ohlašujícího zaměstnance neprodlené ohlášení této skutečnosti do integrovaného záchranného systému – telefonní číslo:**

**112**

### Postup při ohlášení MU

Ohlášení MU se řídí předpisem ČD D17, ČD 1/D17 a následujícími zásadami a postupy.

Postup pro ohlášení MU je graficky znázorněn v příloze A.

Zaměstnanec je povinen ohlásit vznik MU (pokud mu to zdravotní stav dovolí):

1. na pracoviště regionálního dispečera ČD;
2. na pracoviště strojmistra.

### Telefonní kontakt na dispečink osobní dopravy ČD pro ohlašování mimořádných událostí na pracovišti ČD, a. s. – Středisko lokomotivních čet Kroměříž

Regionální dispečer <b>Východ</b> (Brno)	972 624 804
--	-------------

**Výše uvedené telefonní číslo slouží pouze pro ohlašování mimořádných událostí!**

### Telefonní číslo na nehodovou pohotovost pro pracoviště RPP Olomouc

Nehodová pohotovost	
Olomouc	725 880 979

### Ohlašovací pracoviště

Centrální ohlašovací pracoviště OŘOD Východ			
Olomouc	strojmistr	972 740 475	725 880 977
Ohlašovací pracoviště SLČ Kroměříž			
Olomouc	strojmistr	972 740 475	725 880 977

**Strojmistr, kterému byla ohlášena MU, musí hlášení neprodleně předat zaměstnanci centrálního ohlašovacího pracoviště!**

Na každém ohlašovacím pracovišti musí být založen **Obal MU** s obsahem stanoveným předpisem ČD D 17.

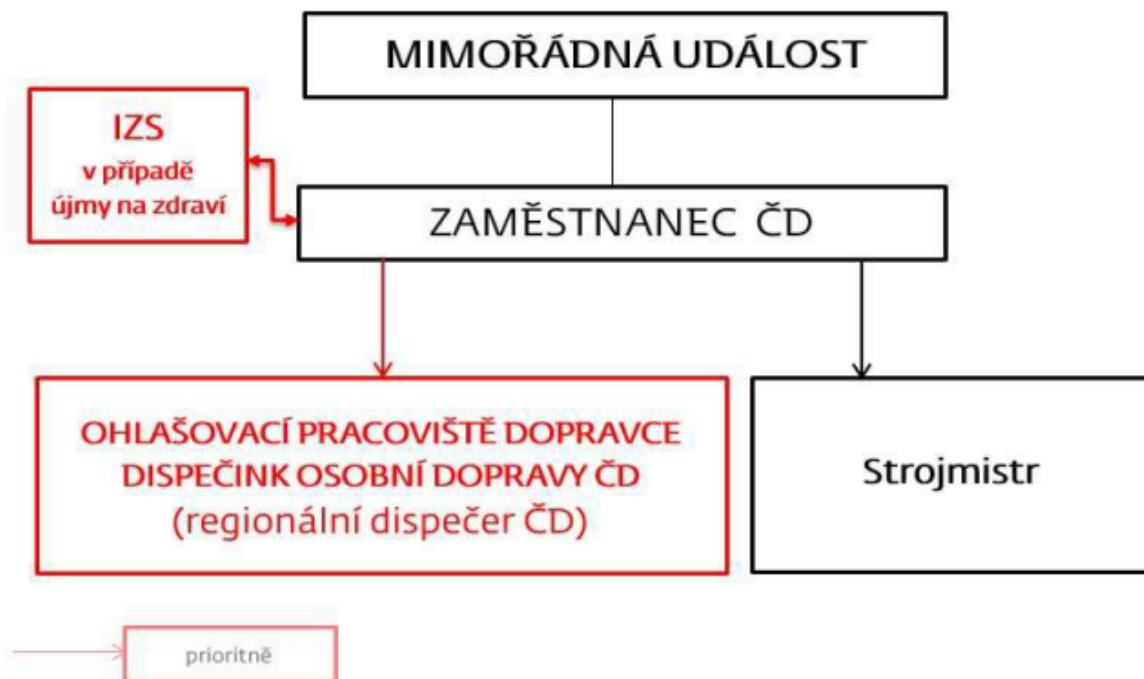
**Důležitá telefonní čísla:**

<b>Zaměstnanec</b>	<b>Pevná linka</b>	<b>Mobilní telefon</b>
IZS	0 112	112
Lékařská záchranná služba	0 155	155
Hasičská záchranná služba	0 150	150
Policie ČR	0 158	158
Ředitel OŘOD Východ	-	724 748 756
Náměstek ředitele OŘOD Východ	-	602 540 245
Ředitel OCÚ Východ	-	604 464 591
Manažer OCÚ Východ	-	606 745 331
Technik komplexní správy pracoviště	-	724 552 187

**PŘÍLOHA A**

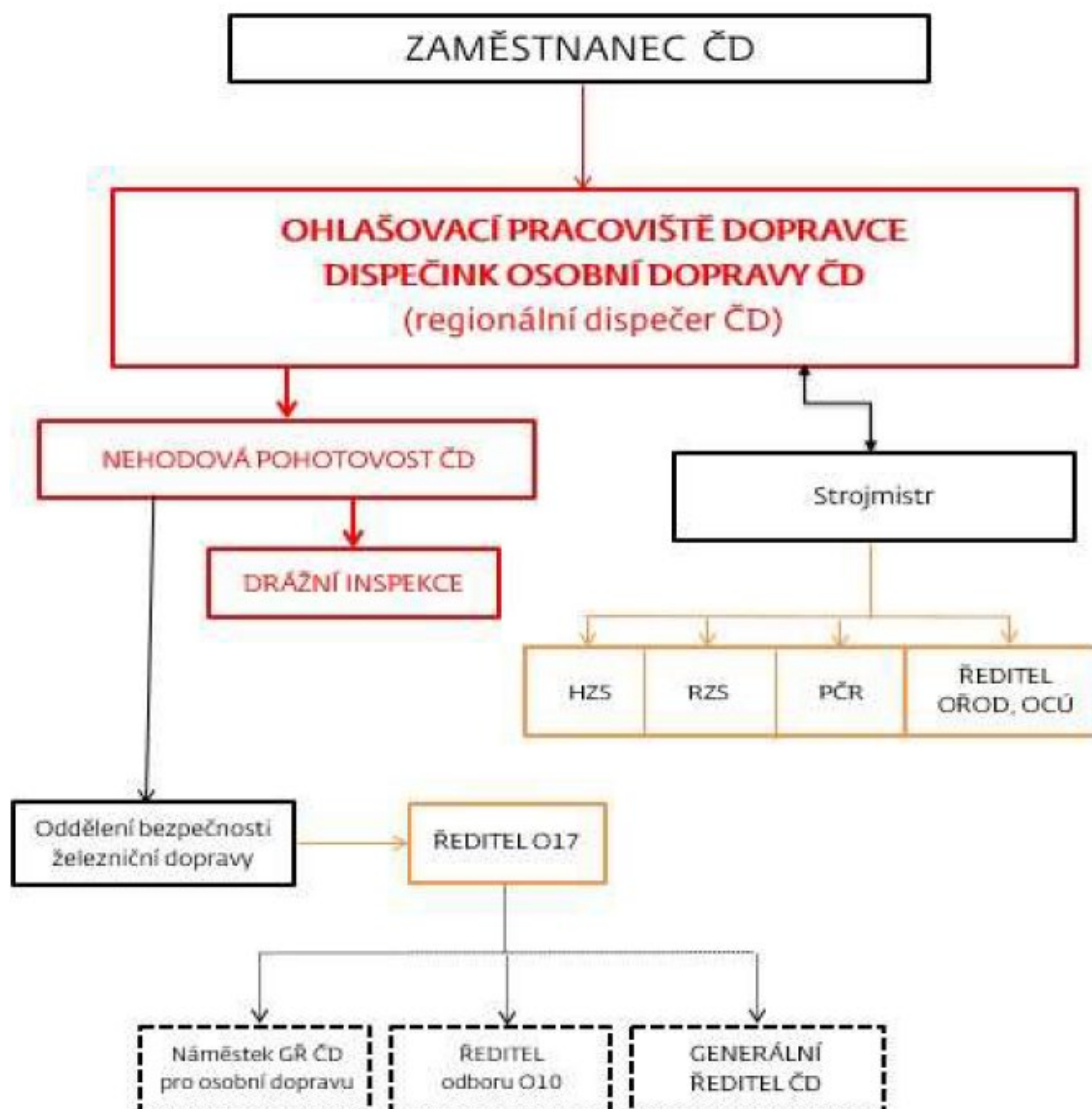
# Ohlašovací rozvrh MU

na dráze ČD (např. vlečky, kolejiště RSM, kolejiště OCÚ)



## Svolávací rozvrh MU

na dráze ČD (např. vlečky, kolejistiště RSM, kolejistiště OCÚ)



**Provozní řád**  
**Vlečka**  
**ČD, a. s. – Kroměříž**

**PŘÍLOHA č. 03**

**Provozní řád radiostanic**

## 1. Místní opatření z hlediska technologie práce pro radiovou síť STE 1 – ŽST Kroměříž

### Použití sítě:

Řízení posunu v ŽST Kroměříž: spojení strojvedoucí - výpravčí.

### Použitý kmitočet:

Název sítě:	Použitý kmitočet:	Číslo radiového kanálu:	Poznámka:
STE 1 – ŽST Kroměříž	148,9875 MHz	06	

### Rozdělení radiových stanic, volací značky:

Radiostanice:	Účastník radiové sítě:	Volací značka:
VR	Strojvedoucí	
ZR	Výpravčí	

Po prvním navázání spojení je možno místo volací značky používat mezi účastníky sítě, pracovní zařazení (funkci) a název dopravní (pracoviště).

Selektivní volba se nepoužívá.

### Řídící radiová stanice:

Vždy příslušný výpravčí – ZR.

### Uložení přenosných radiových stanic a systém jejich předávky:

Neobsazeno.

### Dobíjení a údržba napájecích zdrojů:

Akumulátory jsou nabíjeny zaměstnanci na pracovištích.

### Uložení záložních radiových stanic:

-

### Technologická opatření:

-

**Provozní řád**  
**Vlečka**  
**ČD, a. s. – Kroměříž**

**PŘÍLOHA č. 04**

**Provozní řád nocležen**

## Provozní řád nocležen

V SLČ Kroměříž je zřízeno celkem 5 nocležen, které se nachází ve výpravní budově SŽ v 1. patře. Nocležna č. 1 až č. 4 jsou koncipovány jako jednolůžkové pokoje, nocležna č. 5 je koncipována jako dvoulůžkový pokoj.

Nocležny umístěné ve výpravní budově slouží k odpočinku strojvedoucích a zaměstnanců pomocného provozu mezi směnami, případně k odpočinku před nebo po směně.

Umývárny, sprchy a toalety, jsou umístěny v prvním patře budovy.

Nocležny jsou obsazovány dle aktuálních požadavků vyplývajících z ustanovení JŘ, případně dle požadavků jiných OJ.

Každý zaměstnanec, který využívá prostory nocležen, je povinen na nocležnách zachovávat klid, udržovat pořádek, dodržovat zákaz kouření, používat pouze elektrické spotřebiče, které jsou umístěny na pokojích, případně související s přímým výkonem služby (nabíjení tabletů, služebních telefonů apod.). Dále platí přísný zákaz konzumace alkoholu a jiných návykových látek, zaměstnanec nesmí umožnit pobyt cizích osob na pokojích, nesmí ulehat do postele ve znečištěném oděvu, znečišťovat pracovními pomůckami podlahu, stěny a další vybavení nocležen.

Úklid na nocležnách a praní prádla zajišťuje externí subjekt na základě sjednané smlouvy.

Klíče od nocležen jsou uloženy v nástupní místnosti strojvedoucích. Za provoz a pořádek na nocležnách odpovídá technik komplexní správy pracoviště během pracovní doby, který rovněž řeší operativní problémy.

Nocleh zaměstnanců jiných OJ a OS je možný na základě předchozí objednávky u technika komplexní správy pracoviště. Nocleh externích subjektů je možný na základě předchozí objednávky u technika komplexní správy pracoviště, a zpoplatněn dle aktuálního ceníku.

### Místnost pro dělenou směnu:

Místnost pro dělenou směnu je umístěna v administrativní budově v 1. patře, klíče od místnosti jsou uloženy v nástupní místnosti strojvedoucích. Místnost je vybavena v souladu s platnou PKS ČD a. s., a určena pouze k čerpání odpočinku při dělené směně zaměstnanců provozu. WC je umístěno v prvním patře.

### Důležitá telefonní čísla:

Policie	158
Hasiči	150
Záchranná Služba	155
Technik komplexní správy pracoviště	724 552 187

Za kontrolu dodržování pořádku a Provozního řádu nocležen odpovídá technik komplexní správy pracoviště během pracovní doby. Kontrolou nocležen však může pověřit i jiného zaměstnanec, který má znalost Provozního řádu nocležen.

**Provozní řád**  
**Vlečka**  
**ČD, a. s. – Kroměříž**

**PŘÍLOHA č. 05**

**Návod k obsluze točny**

## Popis zařízení

Točna je technické zařízení, které zajišťuje otáčení železničních kolejových vozidel, především lokomotiv. Točna v SLČ Kroměříž je ovládána ručně.

Točnu smí obsluhovat pouze zaměstnanec, který byl z její obsluhy řádně proškolen a proškolení potvrdil svým podpisem. V souladu s provozním řádem SLČ Kroměříž obsluhu točny provádí strojvedoucí.

### Základní technické údaje:

- Délka 14 m;
- Nosnost 80 t;
- maximální rychlost najíždění a sjíždění 3 km/hod.

### Ruční ovládání točny:

Otáčení točny se provádí prostřednictvím prodloužených břevien umístěných zrcadlově na obou koncích točny.

### Postup otáčení kolejového vozidla:

- točna se natočí k požadované koleji;
- provede se zajištění točny zajišťovacími pákami na obou koncích točny;
- strojvedoucí provede kontrolu správnosti zajištění pohledem;
- dá se návěst k pohybu vozidla na točnu;
- po zastavení a zajištění vozidla na točně se provede odjištění točny;
- točna se natočí k požadované koleji;
- točna se zajistí;
- provede se vizuální kontrola o správném zajištění točny;
- dá se návěst k pohybu vozidla z točny.

### Pohyb kolejových vozidel (sjíždění – najíždění):

Pohyb kolejových vozidel na točnu a z točny řídí strojvedoucí za použití ručních návěstí, prostřednictvím radiostanice nebo ústně.

Rychlost najíždění – sjíždění vozidel z točny je maximálně 3 km/hod. Před otáčením kolejových vozidel na točně je třeba tato řádně zajistit proti pohybu. Vjetí – sjetí kolejových vozidel z točny je povoleno až po řádném zajištění točny v požadované poloze. Také je třeba dbát na bezpečnost osob pohybujících se v blízkosti točny. Přes točnu je zakázáno přecházet – zkracovat si cestu.

Na točnu je zakázáno nastupovat, vystupovat za pohybu točny.