

# Provozní řád

## Vlečka ČD, a.s. - Letohrad

Účinnost od:	01. 07. 2026
č. jednací:	0338/25-O18
Změna č.:	1
Č. jednací změny:	1405/26-O18

Zpracovatel Provozního řádu:

Bc. Hynek Šeliga, systémový specialista, RPP Č. Třebová

## OBSAH

Záznam o změnách .....	4
Seznam příloh .....	4
Rozsah znalostí .....	4
Seznam použitých značek a zkratk .....	4
1. Kontaktní údaje pracoviště .....	5
2. Ohlašovací pracoviště pro nahlášení poruch, havárií, nehod a incidentů při provozování dráhy a drážní dopravy .....	5
3. Charakteristika pracoviště .....	5
4. Obvody pracoviště .....	5
5. Přístupové cesty .....	5
6. Rychlost ŽKV v obvodu pracoviště .....	5
7. Zaměstnanci v dopravní službě a jejich stanoviště .....	5
8. Platnosti provozních předpisů v obvodu pracoviště .....	5
9. Upřesnění technologických postupů pro dopravce ČD .....	6
10. Upřesnění technologických postupů pro ostatní dopravce .....	6
11. Platnost dokumentů a předpisů na styku drah .....	6
12. Organizace a evidence jízd na styku drah .....	6
13. Zajišťování hnacích a tažených vozidel proti ujetí při posunu s posunovou četou .....	6
14. Zajišťování hnacích a tažených vozidel proti ujetí při posunu bez posunové čety .....	7
15. Způsob zajištění vozidel proti ujetí .....	7
16. Kolejiště pracoviště .....	7
17. Seznam oblouků s poloměrem menším než 190 m .....	7
18. Seznam kolejí .....	7
19. Obsluha osvětlení kolejiště .....	8
20. Seznam výhybek, výkolejek a kolejových zábran .....	8
21. Zabezpečovací zařízení v obvodu pracoviště .....	8
22. Zabezpečovací zařízení na styku drah .....	8
23. Porucha zabezpečovacího zařízení na styku drah .....	9
24. Seznam hlavních návěstidel, předvěstí, návěstidel platných pro posun a návěstidel pro zkoušku brzdy apod. ....	9
25. Zařízení pro manipulaci s ŽKV .....	9
26. Přejezdy a přechody .....	9
27. Křížení dráhy a dopravních ploch .....	9
28. Zařízení pro čištění kolejových vozidel .....	9

29.	Uložení klíčů od ŽKV .....	9
30.	Pískovna a zbrojení pískem .....	10
31.	Rozvod vody pro zbrojení ŽKV .....	10
32.	Rozvod tlakového vzduchu .....	10
33.	Tankovací stanice.....	10
34.	Vyprazdňování retenčních nádrží WC kolejových vozidel .....	10
35.	Stanoviště pro ukládání zarážek, klínů apod. ....	10
36.	Stojany el. energie pro připojení ŽKV.....	10
37.	Hlavní uzávěry vody a plynu .....	10
38.	Plánování údržby vozidel .....	10
39.	Vyřazování ŽKV z provozu do údržby .....	10
40.	Návrat ŽKV do provozu po údržbě .....	10

## Záznam o změnách

Číslo změny	Týká se ustanovení článku, přílohy	Platnost od	Schváleno č.j.	Zpracoval
1	Čl. 9 a 10, příloha 4.	15. 5. 2026	1405/26-O18	H. Šeliga

## Seznam příloh

Příloha	Název přílohy
Příloha č. 1	Plán obvodu pracoviště
Příloha č. 2	Ohlašování MU
Příloha č. 4	Dodatek k manipulaci nedrážních vozidel

## Rozsah znalostí

Pracovní zařazení	Znalost provozního řádu (PŘ)
Strojvedoucí-instruktor, strojvedoucí	Úplná čl.: 1 – 9, 11 – 26, 29, 33, 35 a 37.
strojmistr	Úplná čl.: 1 – 3, 12, 16, 29.
Zaměstnanci jiných OJ příp. externích subjektů, pracujících nebo užívajících pracoviště	Úplná čl.: 1 – 8, 10 – 26, 29, 33.

## Seznam použitých značek a zkratk

MU	Mimořádná událost dle předpisu ČD D 17
OŘOD	Oblastní ředitelství osobní dopravy
PP	Pracoviště provozu
RPP	Regionální pracoviště provozu
SS	Strojní stanice
ŽKV	Železniční kolejové vozidlo
ŽST	Železniční stanice

## 1. Kontaktní údaje pracoviště

Adresa pracoviště: Tyršova 261, Letohrad 561 51

## 2. Ohlašovací pracoviště pro nahlášení poruch, havárií, nehod a incidentů při provozování dráhy a drážní dopravy

pracoviště strojníků PP Hradec Králové, tel.: 972 341 067, 724 201 454

## 3. Charakteristika pracoviště

Pracoviště spadá do kategorie železničních drah: vlečka.

Vlečka je zaústěna do celostátní dráhy v ŽST Letohrad výhybkou č. 4 v km 90,595. Vlečka začíná koncem výhybky č. 4 v km 90,561 a končí koncem výhybky č. 12 v km 90,036. Dalším místem styku s celostátní dráhou je přímé pokračování koleje č. 11 v km 90,145 a konec výhybky č. 11 v km 90,076.

## 4. Obvody pracoviště

Návěst Hranice provozovatele dráhy (návěstidlo Hraničnick) je umístěna v úrovni:

- konce odbočné větve výhybky č. 4,
- místa styku drah = km 90,145,
- konce odbočné větve výhybky č. 11,
- konce odbočné větve výhybky č. 12.

Mezníky rozdělující obvody odpovědnosti pro šetření MU:

- pro provozovatele dráhy celostátní, při vzniku MU na dráze celostátní do místa styku drah (včetně odbočných výhybek)
- pro provozovatele vlečky, při vzniku MU na vlečce v obvodu styku drah (mimo odbočných výhybek), za přítomnosti provozovatele dráhy celostátní.

Obvodem styku drah se rozumí obvod, jehož hranice tvoří:

- výhybka č. 4 a seřaďovací návěstidlo Se6,
- samotné místo styku drah (km 90,145),
- samotná výhybka č. 11,
- samotná výhybka č. 12.

## 5. Přístupové cesty

Přístupové cesty na pracoviště jsou stanoveny:

- po vyznačené příjezdové cestě za přejezdem „P4064 – u Hedvy“ v ulici Tyršova,
- po pěší stezce z parkoviště v ulici U Pily.

## 6. Rychlost ŽKV v obvodu pracoviště

Maximální dovolená rychlost v celém obvodu vlečky je 5 km/h.

## 7. Zaměstnanci v dopravní službě a jejich stanoviště

Neobsazeno

## 8. Platnosti provozních předpisů v obvodu pracoviště

Pro dopravce ČD platí ustanovení provozních předpisů:

SŽ D1, SŽ Z1, SŽ Z11, ČD Op 16, ČD D 17, ČD M 32, ČD O 2, ČD D 2, ČD V 15/I, ČD V 2, ČD V 62, ČD V 8/I, ČD V 25.

**Pro ostatní dopravce** platí ustanovení provozních předpisů:

SŽ D1, SŽ Z1, SŽ Z11, ČD Op 16, ČD D 17, ČD M 32, ČD O 2 a dotčené předpisy dopravce.

## **9. Upřesnění technologických postupů pro dopravce ČD**

Posun v obvodu pracoviště je prováděn dle ustanovení předpisu SŽ D1.

**Posun v obvodu pracoviště se nesjednává**, za organizaci posunu v obvodu pracoviště je zodpovědný strojvedoucí.

V obvodu pracoviště není dovoleno posunovat s vozidly, která nejsou přivěšena k hnacímu vozidlu!

## **10. Upřesnění technologických postupů pro ostatní dopravce**

Posun v obvodu pracoviště je prováděn dle ustanovení předpisu SŽ D1.

**Posun v obvodu pracoviště se nesjednává**, za organizaci posunu v obvodu pracoviště je zodpovědný strojvedoucí.

V obvodu pracoviště není dovoleno posunovat s vozidly, která nejsou přivěšena k hnacímu vozidlu!

## **11. Platnost dokumentů a předpisů na styku drah**

V místě styku drah platí:

- Přípojový provozní řád pro dráhu – vlečku ČD, a.s. – Letohrad
- Dokumenty a předpisy uvedené v PPR
- Dokumenty a předpisy uvedené v čl. 8 tohoto PŘ

## **12. Organizace a evidence jízd na styku drah**

Svolení k jízdě do obvodu vlečky uděluje:

- traťový dispečer 141 **CDP Praha, tel. 972 095 141**, v případě řízení z PPV Lichkov - výpravčí PPV Lichkov, tel. 972 045 131.

Svolení k jízdě z obvodu vlečky uděluje:

- strojmistr PP Hradec Králové, tel.: 972 341 067, 724 201 454.

Evidenci jízd zajišťuje:

Nezajišťuje se.

Provozovatel vlečky provozovateli dráhy celostátní předá a průběžně aktualizuje seznam pravidelných nástupů a odstupů drážních vozidel pro platný JŘ.

Jízdy drážních vozidel podle tohoto seznamu se považují za sjednané.

Všechny ostatní jízdy drážních vozidel musí být sjednány.

## **13. Zajišťování hnacích a tažených vozidel proti ujetí při posunu s posunovou četou**

### Pro dopravce ČD:

Tažená vozidla zajišťuje: vedoucí posunové čety

Hnací vozidla zajišťuje: strojvedoucí

### Pro ostatní dopravce:

Hnací a tažená vozidla zajišťuje: zaměstnanec dopravce dle interního pokynu dopravce.

## **14. Zajišťování hnacích a tažených vozidel proti ujetí při posunu bez posunové čety**

### Pro dopravce ČD:

Tažená vozidla zajišťuje: strojvedoucí

Hnací vozidla zajišťuje: strojvedoucí

### Pro ostatní dopravce:

Hnací a tažená vozidla zajišťuje: zaměstnanec dopravce dle interního pokynu dopravce.

## **15. Způsob zajištění vozidel proti ujetí**

### Pro dopravce ČD:

Hnací a tažená vozidla se zajistí proti ujetí dle znění předpisu ČD D 2.

### Pro ostatní dopravce:

Doprovce stanoví způsob zajištění vozidel svým vnitřním předpisem.

## **16. Kolejiště pracoviště**

Kolejiště není elektrifikováno.

Plán kolejiště se nachází v příloze č. 1 tohoto PŘ.

Třída přechodnosti kolejiště je **D2**.

## **17. Seznam oblouků s poloměrem menším než 190 m**

Neobsazeno.

## **18. Seznam kolejí**

Č.	Délka	Určení	Spád Směr	Prohlížeční jáma / Lávka / Boční kanály (délka)	Poznámky
1	95 m	manipulační	0 ‰	ANO (19,5 m)/NE/NE	v dlouhodobém pronájmu

Č.	Délka	Určení	Spád Směr	Prohlížeční jáma / Lávka / Boční kanály (délka)	Poznámky
2	130 m	manipulační	0 ‰	NE/NE/NE	v dlouhodobém pronájmu
3	30 m	Manipulační, kusá	0 ‰	NE/NE/NE	v dlouhodobém pronájmu
4	135 m	Manipulační, zbrojení	0 ‰	NE/NE/NE	v dlouhodobém pronájmu
5	160 m	manipulační	0 ‰	NE/NE/NE	
7	200 m	manipulační	0 ‰	ANO (29 m)/NE/NE	
9	185 m	manipulační	0 ‰	NE/NE/NE	
9a	155 m	manipulační, kusá	0 ‰	NE/NE/NE	nesjízdná
9b	155 m	manipulační, kusá	0 ‰	NE/NE/NE	nesjízdná

## 19. Obsluha osvětlení kolejíště

Obsluhu provádí: pověřený zaměstnanec,

Hlavní vypínač je umístěn v rozvaděči v místnosti podélné remízy u koleje č.1.

## 20. Seznam výhybek, výkolejek a kolejových zábran

Č.	Kilometr. poloha	Obsluha		Zabezpečení	Základní poloha/směr	Odpovědnost za provozní údržbu
		Jak	Odkud/kým			
101	90,523	ručně	osoba řídící posun	uzamčená	přímý směr	OCÚ Střed
102	90,491	ručně	osoba řídící posun	žádné	do odbočky	OCÚ Střed
103	90,470	ručně	osoba řídící posun	žádné	přímý směr	OCÚ Střed
104	90,470	ručně	osoba řídící posun	žádné	přímý směr	OCÚ Střed
105	90,460	ručně	osoba řídící posun	žádné	do odbočky	OCÚ Střed
106	90,455	ručně	osoba řídící posun	žádné	do odbočky	OCÚ Střed
107	90,445	ručně	osoba řídící posun	žádné	do odbočky	OCÚ Střed
108	90,195	ručně	osoba řídící posun	žádné	vlevo na kolej 9b	OCÚ Střed
109	90,293	ručně	osoba řídící posun	uzamčena	přímý směr	OCÚ Střed
110	90,076	ručně	osoba řídící posun	uzamčena	do odbočky	OCÚ Střed
111	90,133	ručně	osoba řídící posun	uzamčena	přímý směr	OCÚ Střed
Vk4	90,531	elm	CDP Praha	Závislost na výh. č.4	na koleji	SŽ

Klíče od uzamčených výhybek jsou uloženy v místnosti pro strojvedoucí. Výhybky se v nočních hodinách neosvětlují.

## 21. Zabezpečovací zařízení v obvodu pracoviště

Na vlečce se nachází výkolejka Vk4 v km 90,531 pro krytí výjezdu z depa do Jablonského zhlaví ŽST přes výhybku č.4. Výkolejka Vk4 je krytá návěstidlem Se 6 v km 90,530 ve směru z depa a je ovládána elektromotoricky.

## 22. Zabezpečovací zařízení na styku drah

Součástí dráhy v obvodu styku drah obsluhované pověřenými odborně způsobilými osobami dopravce jsou výkolejky Vk4 a Vk6.

### 23. Porucha zabezpečovací zařízení na styku drah

Neobsazeno

### 24. Seznam hlavních návěstidel, předvěstí, návěstidel platných pro posun a návěstidel pro zkoušku brzdy apod.

Označení	Typ	kilometrická poloha	Světelné / mechanické	Obsluha
Se6	seřadovací	90,530	Světelné trpasličí	Traťový dispečer 141 CDP Praha
Posun zakázán	Nepřenosné návěstidlo	paprsky kolejí rotundy od točny, na vratech rotundy	Mechanické bez osvětlení	-
Posun zakázán	Nepřenosné návěstidlo	Zarážedlo kusé koleje 9b	Mechanické bez osvětlení	-

### 25. Zařízení pro manipulaci s ŽKV

K otáčení HV slouží točna o průměru 16 m při dovoleném zatížení 1,2 MN = 120 t. Pohon točny je elektrický, náhradní ruční. Typ točny – balanční. Točnu obsluhuje pracovník řídící posun.

### 26. Přejezdy a přechody

Označení	KM Poloha	Zabezpečení	Způsob jízdy	Poznámky
1	90,455	bez zabezpečení bez označení	silniční vozidla, chůze	přes kolej č. 9
2	90,195	bez zabezpečení bez označení	silniční vozidla, chůze	přes kolej č. 5, 7, přístup k rotundě, zbrojení a sociální budově
3	90,215	bez zabezpečení bez označení	silniční vozidla, chůze	přes kolej č. 5, 7, přístup k sociální budově

### 27. Křížení dráhy a dopravních ploch

Neobsazeno

### 28. Zařízení pro čištění kolejových vozidel

Neobsazeno.

### 29. Uložení klíčů od ŽKV

Klíče od všech ŽKV jsou uloženy na místnosti strojvedoucích v sociální budově.

Všechna ŽKV odstavená v obvodu pracoviště musí být v době, kdy se neužívají, zamknuta a zajištěna tak, aby byl zamezen vstup nepovolaným osobám.

### 30. Pískovna a zbrojení pískem

Zařízení pro zbrojení pískem:	neobsazeno
Obsluha:	neobsazeno

### 31. Rozvod vody pro zbrojení ŽKV

Zbrojení HV se provádí:	neobsazeno
Zbrojení ostatních ŽKV se provádí:	neobsazeno

### 32. Rozvod tlakového vzduchu

Umístění:	neobsazeno
Obsluha:	neobsazeno

### 33. Tankovací stanice

Umístění:	u kolejí č. 5
Obsluha:	strojvedoucí

### 34. Vyprazdňování retenčních nádrží WC kolejových vozidel

Umístění:	neobsazeno
Obsluha:	neobsazeno

### 35. Stanoviště pro ukládání zarážek, klínů apod.

Stanoviště uložení	Druh (zarážka/klín)	Počet stojanů	Počet ks	Označení zarážek	Odpovídá za vybavení/ údržbu
místnost strojvedoucích	Zarážky	0	-	-	OŘOD Střed

### 36. Stojany el. energie pro připojení ŽKV

Umístění:	Neobsazeno
Obsluha:	-

### 37. Hlavní uzávěry vody a plynu

Hlavní uzávěr vody je v budově vodárny v blízkosti výhybky č. 111 v obvodu depa.

### 38. Plánování údržby vozidel

Neobsazeno.

### 39. Vyřazování ŽKV z provozu do údržby

Neobsazeno.

### 40. Návrat ŽKV do provozu po údržbě

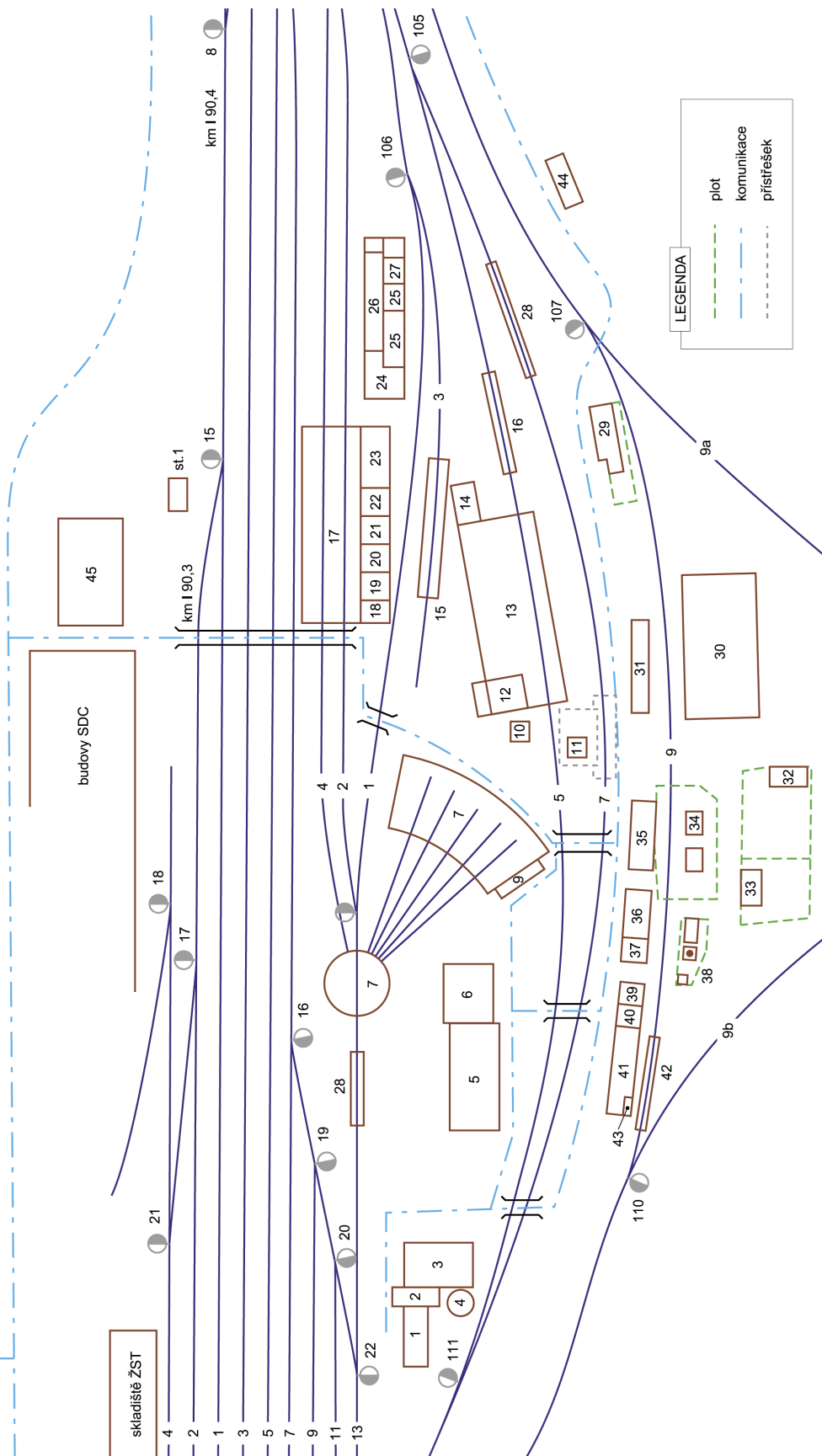
Neobsazeno.

# **Provozní řád vlečky ČD, a.s. – Letohrad**

## **PŘÍLOHA č. 01**

### **Plán obvodu pracoviště**

# SITUAČNÍ PLÁN PJ LETOHRAD M 1:1000



1	nevyužívá se
2	vodárna, kotelna
3	Nevyužívá se
4	vodárenská studna
5	garáž, kotelna, prostory pronajaté firmě V Trade, WC, I. poschodí - šatna a umývárna mužů, WC, kancelář strojmistra a technika
6	dílna režijní čety, svařovna
7	točna
8	půlkruhová remíza
9	nevyužívá se
10	lapač olejů a splavenin
11	zastřešený výdejní kiosek nafty
12	pronajato
13	hala těžkých oprav pronajato
14	pronajato
15	přístřešek pro zvedáky - 4 x 20 t
16	mycí místo hnacích vozidel
17	podélná remíza
18	nevyužívá se
19	nevyužívá se
20	nevyužívá se
21	nevyužívá se
22	nevyužívá se
23	soustružna
24	nevyužívá se
25	nevyužívá se
26	nevyužívá se
27	nevyužívá se
28	prohlídkové kanály
29	Měření nafty
30	naftové nádrže
31	strojovna PHM
32	nevyužívá se
33	nevyužívá se
34	suchý seřizovací odpor
35	garáž
36	nevyužívá se
37	úpravna vody pro kotelnu Heidelberg
38	středotlaká kotelna Heidelberg
39	úschovna kol
40	čistička odpadních vod
41	nevyužívá se
42	mycí místo tažených vozidel
43	nevyužívá se
44	plechová garáž
45	nevyužívá se
46	montážní lávka

# **Provozní řád vlečka ČD, a.s. – Letohrad**

## **PŘÍLOHA č. 02**

### **Ohlašování MU**

Každý zaměstnanec nebo osoba ve smluvním vztahu k provozovateli dráhy nebo drážní dopravy, je povinen neprodleně ohlásit mimořádnou událost (dále též MU), kterou sám způsobil, které je účastníkem, kterou zjistil nebo se o ní věrohodným způsobem dozvěděl, na ohlašovací pracoviště dle ohlašovacího rozvrhu.

**Pokud při MU dojde k újmě na zdraví, úmrtí, požáru, případně k jiné, životy a zdraví ohrožující události, je primárním úkonem ohlašujícího zaměstnance neprodlené ohlášení této skutečnosti do integrovaného záchranného systému – telefonní číslo:**

**112**

## Postup při ohlášení MU

Ohlášení MU se řídí předpisem ČD D17, ČD 1/D17 a následujícími zásadami a postupy.

Postup pro ohlášení MU je graficky znázorněn v příloze A.

Zaměstnanec je povinen ohlásit vznik MU (pokud mu to zdravotní stav dovolí):

1. na pracoviště regionálního dispečera ČD;
2. na pracoviště strojmistra.

### **Telefonní kontakt na dispečink osobní dopravy ČD pro ohlašování mimořádných událostí na pracovišti ČD „Vlečka ČD, a.s. - Letohrad“**

Regionální dispečer <b>Střed</b> (Praha)	9722 32661
--	------------

**Výše uvedené telefonní číslo slouží pouze pro ohlašování mimořádných událostí!**

### **Telefonní číslo na nehodovou pohotovost pro pracoviště „Vlečka ČD, a.s. - Letohrad“**

Nehodová pohotovost	
Obvod Česká Třebová	725 552 530

### **Ohlašovací pracoviště**

Ohlašovací pracoviště Letohrad			
Hradec Králové	strojmistr	972 341 067	724 201 454

**Strojmistr, kterému byla ohlášena MU, musí hlášení neprodleně předat zaměstnanci centrálního ohlašovacího pracoviště!**

Na každém ohlašovacím pracovišti musí být založen **Obal MU** s obsahem stanoveným předpisem ČD D17.

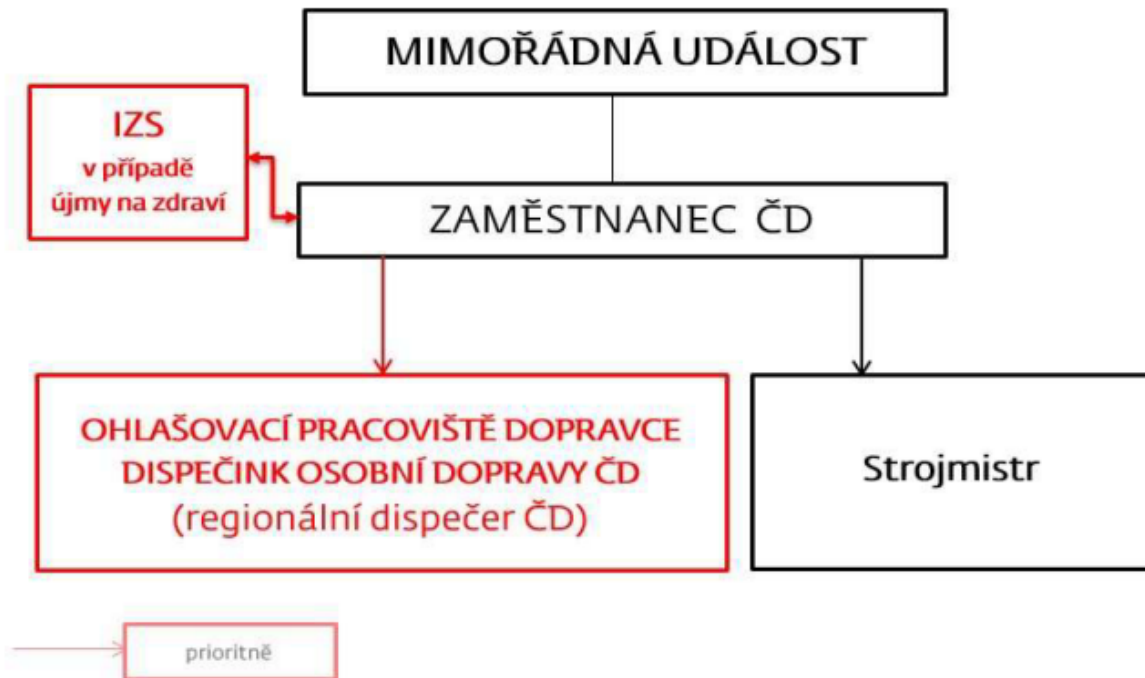
**Důležitá telefonní čísla:**

<b>Zaměstnanec</b>	<b>Pevná linka</b>	<b>Mobilní telefon</b>
IZS	0 112	112
Lékařská záchranná služba	0 155	155
Hasičská záchranná služba	0 150	150
Policie ČR	0 158	158
Ředitel OŘOD Střed	-	602 695 266
Náměstek ředitele OŘOD Střed	-	725 687 010
Ředitel OCÚ Střed	972 229 000	724 520 854
Manažer OCÚ Střed	-	602 737 130

**PŘÍLOHA A**

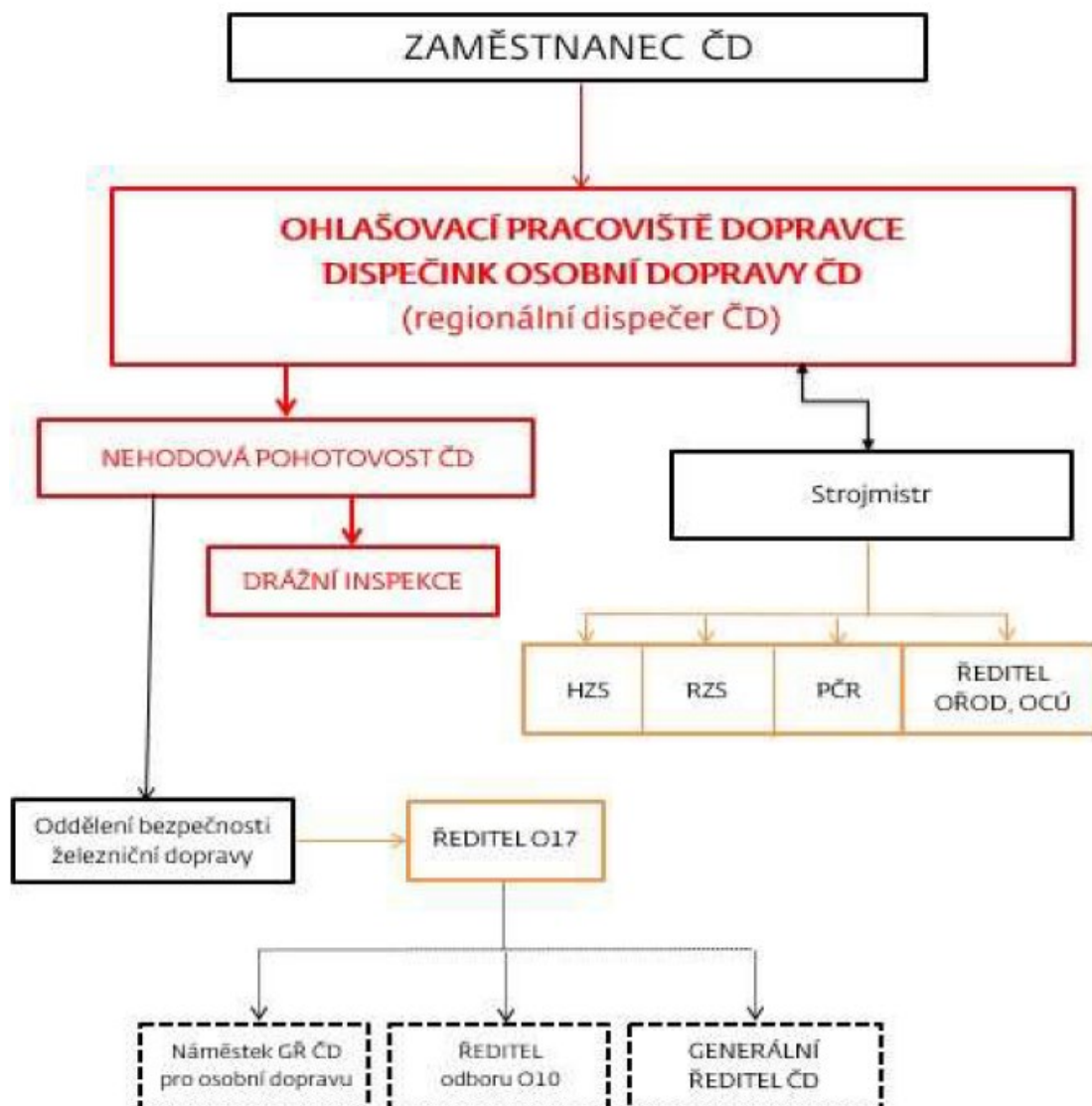
# Ohlašovací rozvrh MU

na dráze ČD (např. vlečky, kolejiště RSM, kolejiště OCÚ)



## Svolávací rozvrh MU

na dráze ČD (např. vlečky, kolejiště RSM, kolejiště OCÚ)



# **Provozní řád vlečka ČD, a.s. – Letohrad**

## **PŘÍLOHA č. 04**

### **Dodatek k manipulaci nedrážních vozidel**

### **Opatření pro jízdy posunovadla Pv-1 při pohybu po technologickém obvodu kolejí na vlečce (v uzavřeném areálu vlečky ČD, a.s. - Letohrad)**

Jízdy drážních vozidel v obvodu vlečky jsou prováděny jako posun. Platí zásada, že ve stejnou chvíli může být prováděn pouze jeden posun, nebo technologický pohyb/ manipulace.

Při technologickém pohybu vozidel prováděném pracovníky servisní skupiny CZ LOKO services, a.s. pomocí posunovadla PV-1, v pracovní době od 6:00 hod. do 18:00 hodin je příslušná kolej vlečky pro tuto jízdu skupiny vozidel prováděného posunovadlem PV-1 prohlášena za technologickou kolej.

### **Povinnosti a odpovědnost zaměstnance řídícího posunovadla PV-1 (zaměstnanec řídícího posun)**

Odborně způsobilá osoba řídící posunovadlo není strojvedoucím ve smyslu zákona 266/1994 Sb. vyhl. MD č. 16/2012, je zaměstnancem řídící posun s povinnostmi a odpovědností z tohoto vyplývající (vyhl. 173/1995 Sb. o dopravním řádu drah).

Za používání OOP při vlastním posunu, nebo technologickém pohybu, odpovídá zaměstnanec řídící posunovadlo PV-1 ve funkci zaměstnanec řídícího posun. Tento zaměstnanec musí být odborně způsobilý k řízení posunu, včetně obsluhy výhybek.

Zaměstnanec řídící posunovadlo má povinnost každý zamýšlený technologický pohyb vozidel předem ohlásit určenému zaměstnanci provozovatele vlečky (strojmistrovi). V ohlášení uvede technologii pohybu, včetně času zahájení a ukončení technologického pohybu vozidel.

Před odvěšení posunovadla PV-1 od ŽKV provede zajištění a zabezpečení odvěšených vozidel proti ujetí.

Zaměstnanec řídící posun musí zajistit bezpečnost provozu na křížení kolejí dráhy se silniční komunikací v obvodu technologického pohybu vozidel.

Je povinen na výzvu strojmistra přerušit, příp. ukončit technologický pohyb vozidel a uvolnit příslušnou kolej pro jízdu ŽKV. Má povinnost neblokovat déle, než je provozně nutné kolej č. 1 a č. 7 v celé délce pro umožnění průjezdu ŽKV. Stejně tak kolej č. 5 od výhybky č. 111 k přejezdu č. 2 pro odstavování ŽKV.

Má povinnost před ukončením směny zajistit přestavení točny pro průjezd po koleji č. 1, a volnost koleje č. 1 a č. 7 v celé délce.

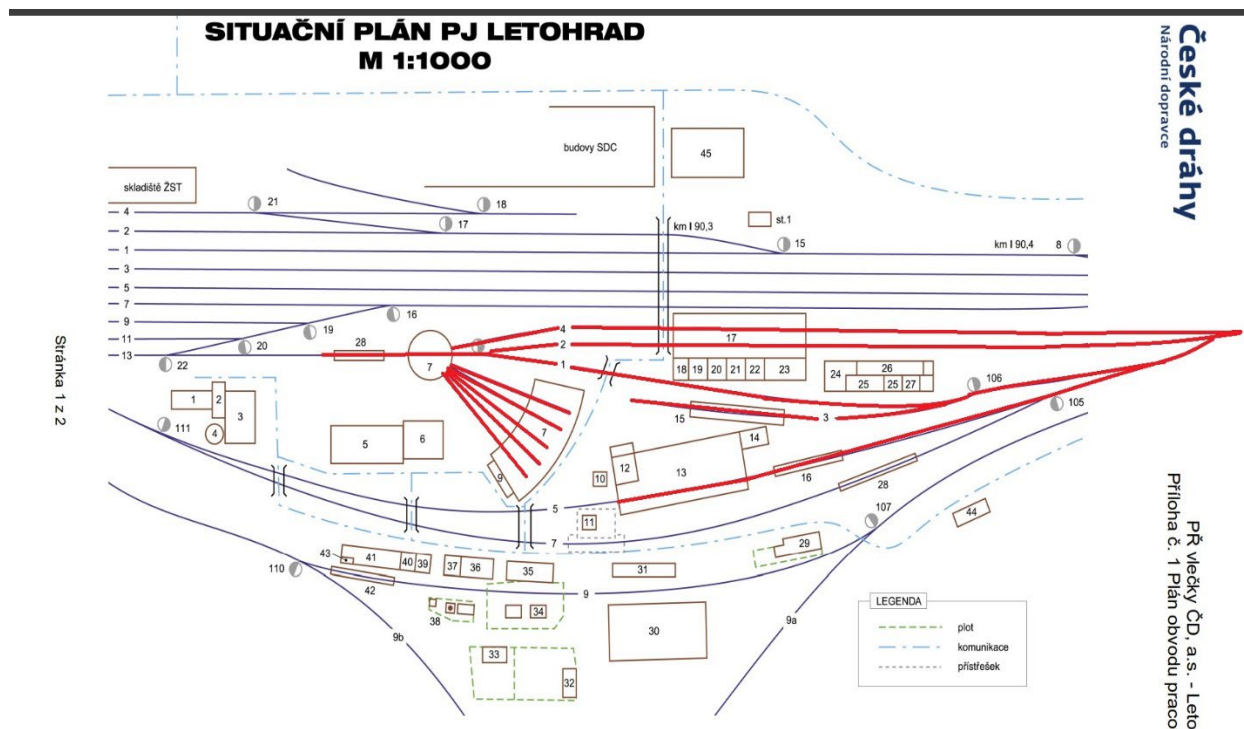
Má povinnost v případě mimořádného prodloužení pracovní směny servisu CZ LOKO, nebo jiné mimořádnosti, která může mít vliv na provoz vlečky informovat o této skutečnosti pracoviště strojmistra PP Hradec Králové, tel.: 972 341 067

Za komunikaci s odpovědnou osobou provozovatele dráhy (strojmistr), vyžádání souhlasu, ohlášení a ukončení technologického pohybu odpovídá směnový mistr servisu CZ LOKO services, a.s (Tel: +420724 103 366) v jeho nepřítomnosti pak určený zástupce (Tel: +420 773 181 543).

**Posun více posunových dílů nebo technologických pohybů souběžně je zakázán.** Provozovatel technologické manipulace vozidel (obsluha posunovadla PV-1 = zaměstnanec řídící posun) zajistí před zahájením pohybu vozidel krytí části úseku vlečky po kterém bude tento posun probíhat umístěním přenosné návěsti Stůj a položením 2 zárazek proti ujetí na začátek a na konec úseku pro zamýšlený technologický pohyb vozidel. Po dokončení technologické manipulace s vozidly zaměstnanec řídící posun toto označení odstraní.

**Obvod technologických kolejí:**

- Vlečková kolej č. 2 od námezníku výh.č.102 k točňě
- Vlečková kolej č. 4 od námezníku výh.č.102 k točňě
- Vlečková kolej č. 1 od námezníku výh.č.101 k točňě
- Vlečková kolej č. 3 od námezníku výh.č.106 ke kusému ukončení
- Vlečková kolej č. 5 od námezníku výh.č.104 na konec haly č. 13



**Technologická kolej - část vlečkových kolejí 5-4 na vlečce ČD a.s. - Letohrad při jízdách posunovadla PV-1.**