

# Provozní řád vlečky ČD, a.s. - Liberec

Účinnost od:	01. 07. 2026
č. jednací:	1062/25-O18
Změna č.:	1
Č. jednací změny:	1847/26-O18

Zpracovatel Provozního řádu:

Roman Kvíčala, přednosta PP Liberec, OŘOD Střed

## OBSAH

Záznam o změnách .....	4
Seznam příloh .....	4
Rozsah znalostí .....	4
Seznam použitých značek a zkratk .....	4
1. Kontaktní údaje pracoviště .....	5
2. Ohlašovací pracoviště pro nahlášení poruch, havárií, nehod a incidentů při provozování dráhy a drážní dopravy .....	5
3. Charakteristika pracoviště .....	5
4. Obvody pracoviště .....	5
5. Přístupové cesty .....	6
6. Rychlost ŽKV v obvodu pracoviště .....	6
7. Zaměstnanci v dopravní službě a jejich stanoviště .....	7
8. Platnosti provozních předpisů v obvodu pracoviště .....	7
9. Upřesnění technologických postupů pro dopravce ČD .....	7
10. Upřesnění technologických postupů pro ostatní dopravce .....	8
11. Platnost dokumentů a předpisů na styku drah .....	9
12. Organizace a evidence jízd na styku drah .....	9
13. Zajišťování hnacích a tažených vozidel proti ujetí při posunu s posunovou četou .....	10
14. Zajišťování hnacích a tažených vozidel proti ujetí při posunu bez posunové čety .....	11
15. Způsob zajištění vozidel proti ujetí .....	11
16. Kolejiště pracoviště .....	11
17. Seznam oblouků s poloměrem menším než 190 m .....	11
18. Seznam kolejí .....	11
19. Obsluha osvětlení kolejiště .....	12
20. Seznam výhybek, výkolejek a kolejových zábran .....	12
21. Zabezpečovací zařízení v obvodu pracoviště .....	13
22. Zabezpečovací zařízení na styku drah .....	13
23. Porucha zabezpečovací zařízení na styku drah .....	14
24. Seznam hlavních návěstidel, předvěstí, návěstidel platných pro posun a návěstidel pro zkoušku brzdy apod. ....	14
25. Zařízení pro manipulaci s ŽKV .....	14
26. Přejezdy a přechody .....	14
27. Křížení dráhy a dopravních ploch .....	15
28. Zařízení pro čištění kolejových vozidel .....	15

29.	Uložení klíčů od ŽKV .....	15
30.	Pískovna a zbrojení pískem .....	16
31.	Rozvod vody pro zbrojení ŽKV .....	16
32.	Rozvod tlakového vzduchu .....	16
33.	Tankovací stanice .....	16
34.	Vyprazdňování retenčních nádrží WC kolejových vozidel .....	16
35.	Stanoviště pro ukládání zarážek, klínů apod. ....	16
36.	Stojany el. energie pro připojení ŽKV .....	16
37.	Zkušební smyčka VZ .....	16
38.	Hlavní uzávěry vody a plynu .....	16
39.	Plánování údržby vozidel .....	17
40.	Vyřazování ŽKV z provozu do údržby .....	17
41.	Návrat ŽKV do provozu po údržbě .....	17

## Záznam o změnách

Číslo změny	Týká se ustanovení článku, přílohy	Platnost od	Schváleno č.j.	Zpracoval
1	Čl. 2, 9, 10, 20	1. 7. 2026	1847/26-O18	Kvíčala

## Seznam příloh

Příloha	Název přílohy
Příloha č. 1	Plán obvodu pracoviště
Příloha č. 2	Ohlašování MU
Příloha č. 3	Provozní řád radiostanic

## Rozsah znalostí

Pracovní zařazení	Znalost provozního řádu (PŘ)
Strojmistr, dozorce depa, posunovač	Úplná.
Strojvedoucí, strojvedoucí-instruktor	Úplná čl. 1-9, 11-18, 20-37
Zaměstnanci jiných OJ příp. externích subjektů, pracujících nebo užívajících prostory pracoviště	Stanoví příslušný vedoucí zaměstnanec.

## Seznam použitých značek a zkratk

BEZ	Výhybka bez zabezpečení
ČD	České dráhy, a.s.
ČDC	ČD Cargo, a.s.
JVZ	Jednoduchý výměnový zámek
KC	Kompetenční centrum
OZZD	Odborně způsobilý zaměstnanec dopravce
PP	Pracoviště provozu
PPŘ	Přípojový provozní řád SŽ
PŘ	Provozní řád vlečky
<b>RSM HK</b>	<b>Regionální správa majetku (Hradec Králové)</b>
SŽ	Správa železnic, s.o.
ŽKV	železniční kolejová vozidla
ŽST	Železniční stanice

## 1. Kontaktní údaje pracoviště

Na Františku 347, 46002 Liberec

Nástupní místnost strojvedoucích se nachází v přízemí administrativní budovy, místnost 0P04.

### Zpracovatel provozního řádu:

Jméno a příjmení	Pracovní zařazení	Kontakt
Roman Kvíčala	Přednosta PP Liberec	T: 724 496 474 E: kvicala@dkv.cd.cz

## 2. Ohlašovací pracoviště pro nahlášení poruch, havárií, nehod a incidentů při provozování dráhy a drážní dopravy

pracoviště strojmistru PP Liberec, tel.: 972 365 419, 723 379 412

## 3. Charakteristika pracoviště

Pracoviště:

- spadá do kategorie železničních drah: vlečka;
- dělí se na 6 částí a je zaústěno do ŽST Liberec:

• **Část 1 – hlavní depo:** v úrovni seřadovacího návěstidla Se41 v km 159,183, koncem výhybky č. 53 v km 160,045 a koncem výhybky č. 58 v km 160,085. Do části 1 je koncem přímé větve výhybky č. 201 zaústěna vlečka č. 4312.

• **Část 2 – kolej č. 4b:** koncem výhybky č. 58 v km 160,085. Kolej využívá výhradně ČDC.

• **Část 3 – kolej č. 6b:** koncem výhybky č. 94 v km 160,564. Kolej využívá výhradně ČDC.

• **Část 4 – kolej č. 201s:** koncem výhybky č. 88 v km 160,515, **kolej č. 204s:** koncem výhybky č. 89 v km 160,548.

• **Část 5 – pracoviště ÚTD:** koncem výhybky č. 419 (=začátek výhybky č. 201ú) v km 143,827.

• **Část 6 – č. 407 – 413 ÚTD:** koncem výhybky č. 407 v km 143,348, koncem výhybky č. 417 v km 143,737.

## 4. Obvody pracoviště

Obvod pro kolejiště je vymezen:

**Část 1 – hlavní depo:** v úrovni seřadovacího návěstidla Se41 v km 159,183, koncem výhybky č. 53 v km 160,045, koncem výhybky č. 58 v km 160,085 a koncem přímé větve výhybky č. 201.

**Část 2 – kolej č. 4b:** koncem výhybky č. 58 v km 160,085 a zarážedlem na konci koleje.

**Část 3 – kolej 6b:** koncem výhybky č. 94 v km 160,564 a zarážedlem na konci koleje.

**Část 4 – kolej 201s:** koncem výhybky č. 88 v km 160,515 a zarážedlem na konci koleje. **Kolej 204s:** koncem výhybky č. 89 v km 160,548 a provizorní kolejovou zábranou s návěstí posun zakázán.

**Část 5 – pracoviště ÚTD:** koncem výhybky č. 419 (= začátek výhybky č. 201ú) v km 143,827 a zarážedlem na konci koleje 206u.

**Část 6 – odstavné koleje 407 – 413 ÚTD:** koncem výhybky č. 407 v km 143,348, koncem výhybky č. 417 v km 143,737.

Obvody odpovědnosti zaměstnanců CDP/PO jsou vymezeny:

- **Část 1** – v úrovni seřadovacího návěstidla Se41 v km 159,183, výhybka č. 53 a seřadovací návěstidlo Se17, výhybka č. 58 a skupinové seřadovací návěstidlo Se200.
- **Část 2 – kolej č. 4b:** výhybka č. 101 a výkolejka Vk9.
- **Část 3 – kolej 6b:** samotná odbočná výhybka č. 94.
- **Část 4 – kolej 201s:** samotná odbočná výhybka č. 88.
- **Část 5** – výhybka č. 419, výkolejka Vk405 a seřadovací návěstidlo Se4.
- **Část 6** – výhybka č. 407 a skupinové seřadovací návěstidlo Se2, výhybka č. 417 a výkolejky Vk404a, Vk404b.

#### Umístění návěsti „Hranice provozovatele dráhy“:

Návěst „Hranice provozovatele dráhy“ (návěstidlo „Hraničnick“) je umístěna v úrovni:

**Část 1** – seřadovacího návěstidla Se41, konce odbočné větve výhybky č. 53, konce odbočné větve výhybky č. 58.

**Část 2** – konce odbočné větve výhybky č. 101.

**Část 3** – konce přímé větve výhybky č. 94.

**Část 4** – konce přímé větve výhybky č. 88. **Kolej 204s:** konce přímé větve výhybky č. 89

**Část 5** – konce odbočné větve výhybky č. 419.

**Část 6** – konce odbočné větve výhybky č. 407 a konce přímé větve výhybky č. 417.

## 5. Přístupové cesty

Přístupové cesty na pracoviště jsou stanoveny:

**Část 1** – Přístupová cesta do hlavního depa je z ulice Na Františku, podél koleje č. 117.

Hlavní příjezdová komunikace pro silniční vozidla a požární techniku odbočuje z ulice 28.října, přes kolej č. 301, kolej č. 201 k čerpací stanici PHM a dále do areálu depa. Pro vjezd do areálu je nutné mít oprávnění otevření automatické brány, případně oprávnění pro instalované elektrické závory.

**Část 2 a 3** – Koleje č.4b a 6b jsou přístupné pouze ze severní strany nástupiště u ostrovní budovy ŽST. Liberec.

**Část 4** – Koleje č. 202s a 204s jsou přístupné z ulice Na Františku přes služební přejezd na koleji 201s

**Část 5 a 6** – Pracoviště ÚTD a odstavné koleje č. 407 – 413 jsou přístupné přes veřejný přejezd P 3113 na trati Pardubice – Zawidów z ulice U stadionu. Pro pěší je možný přístup z ulice Doubská, přes koleje č. 24a, 410, 406b, 406a, 404a, 402a, 401 a 403 po panelovém chodníku, podél koleje 201u.

## 6. Rychlost ŽKV v obvodu pracoviště

Max. dovolená rychlost ŽKV je 5km/h, s výjimkou koleje č. 3, kde je stanovena odlišně: od námezničku výhybky č. 53 po námezničku výhybky č. 33 je povolena maximální rychlost 10km/h, od námezničku výhybky č. 33 po začátek výhybky č. 30 je povolena maximální rychlost 5km/h, od začátku výhybky č. 30 po úroveň seřadovacího návěstidla Se41 je povolena maximální rychlost 10km/h.

## 7. Zaměstnanci v dopravní službě a jejich stanoviště

Pracovní zařízení	Pracoviště	Pracovní doba
Posunovač	Bývalé stavědlo VI, budova garáží u administrativní budovy	Dle rozpisu na příslušný JŘ
Dozorce depa	Místnost dozorce depa, budova skladu MTZ	Dle rozpisu na příslušný JŘ
Strojmistr	Přízemí administrativní budovy, místnost OP03	nepřetržitá

## 8. Platnosti provozních předpisů v obvodu pracoviště

**Pro dopravce ČD** platí ustanovení provozních předpisů:

SŽ D1, SŽDC (ČD) T108, SŽ Z1, SŽ Z11, ČD Op 16, ČD D 17, ČD M 32, ČD O 2, ČD D 2, ČD V 15/I, ČD V 2, ČD V 62, ČD V 8/I, ČD V 25.

**Pro ostatní dopravce** platí ustanovení provozních předpisů:

SŽ D1, SŽDC (ČD) T108, SŽ Z1, SŽ Z11, ČD Op 16, ČD D 17, ČD M 32, ČD O 2 a dotčené předpisy dopravce.

## 9. Upřesnění technologických postupů pro dopravce ČD

Posun ve všech částech pracoviště je prováděn dle předpisu SŽ D1.

V obvodu pracoviště není dovoleno posunovat s vozidly, která nejsou přivěšena k hnacímu vozidlu.

### Část 1 – hlavní depo

Dozorce depa nebo posunovač vykonávají činnosti výhybkáře a vedoucího posunové čety podle ustanovení předpisu SŽ D1.

**Posun je sjednáván s dozorcem depa. Bez souhlasu k posunu od dozorce depa nelze v části 1 pracoviště zahájit posun.**

**Souhlas k posunu udělený signalistou St.4 platí při jízdě od St.4 po koleji č. 3 až k návestidlu Vy1. Od návestidla Vy1 si zaměstnanec řídící posun vždy vyžádá pokyny k další jízdě od dozorce depa.**

Souhlas k posunu udělený signalistou St.3 platí při jízdě od St.3 po koleji č. 3 a č. 201 až do obvodu čerpací stanice PHM.

Při jízdě z obvodu čerpací stanice PHM musí být vždy další posun sjednán s dozorcem depa.

Posun je vždy prováděn jako posun s posunovou četou, vyjma posunu ze ŽST od St.3 i od St.4 po koleji č. 3 a části koleje č. 201 od výhybky č. 32 do obvodu čerpací stanice PHM, kde je posun prováděn jako posun bez posunové čety.

Posun po kolejích č. 202, 204 a 206 v úseku sloupkové prohlížecké jámy v koleji č. 204 je

dovolen jen po souhlasu dozorce depa, který obdrží souhlas k obsazení těchto úseků od odpovědného zaměstnance OCÚ. Odstavovat ŽKV na kolejích 202, 204 a 206 v úseku sloupkové prohlížecké jámy na koleji č. 204 je možné jen za účelem provádění údržby na těchto ŽKV po předchozí domluvě s odpovědným zaměstnancem OCÚ.

**Část 2 – kolej č. 4b**

**Část 3 – kolej č. 6b**

**Souhlas** k posunu v části 2 a 3 uděluje OZZD ČDC.

**Část 4 – kolej 201s a kolej č. 204s**

**Část 5 – pracoviště ÚTD**

**Část 6 – odstavné koleje č. 407 – 413 ÚTD**

Posun v části 4, 5 a 6 je vždy prováděn jako posun s posunovou četou, vedoucí posunové čety je posunovač ČD nebo dozorce depa. **Souhlas** k posunu uděluje posunovač ČD nebo dozorce depa, kteří zároveň vykonávají činnosti výhybkáře.

## **10. Upřesnění technologických postupů pro ostatní dopravce**

Určený zaměstnanec dopravce musí vjezd na vlečku vždy ohlásit na pracoviště strojmistra PP Liberec, tel: 972 365 419, 723 379 412. Toto ohlášení musí být provedeno ještě před sjednáním posunu na vlečku.

Posun ve všech částech pracoviště je prováděn dle předpisu SŽ D1.

V obvodu pracoviště není dovoleno posunovat s vozidly, která nejsou přivěšena k hnacímu vozidlu.

### **Část 1 – hlavní depo**

Dozorce depa nebo posunovač ČD vykonávají činnosti výhybkáře a vedoucího posunové čety podle ustanovení předpisu SŽ D1.

**Posun je sjednáván s dozorcem depa. Bez souhlasu k posunu od dozorce depa nelze v části 1 pracoviště zahájit posun.**

**Souhlas k posunu udělený signalistou St.4 platí při jízdě od St.4 po koleji č. 3 až k návestidlu Vy1. Od návestidla Vy1 si zaměstnanec řídící posun vždy vyžádá pokyny k další jízdě od dozorce depa.**

Souhlas k posunu udělený signalistou St.3 platí při jízdě od St.3 po koleji č. 3 a č. 201 až do obvodu čerpací stanice PHM.

Při jízdě z obvodu čerpací stanice PHM musí být vždy další posun sjednán s dozorcem depa.

Posun je vždy prováděn jako posun s posunovou četou, vyjma posunu ze ŽST od St.3 i od St.4 po koleji č. 3 a části koleje č. 201 od výhybky č. 32 do obvodu čerpací stanice PHM, kde je posun prováděn jako posun bez posunové čety.

Posun po kolejích č. 202, 204 a 206 v úseku sloupkové prohlížecké jámy v koleji č. 204 je dovolen jen po souhlasu dozorce depa, který obdrží souhlas k obsazení těchto úseků kolejí od odpovědného zaměstnance OCÚ. Odstavovat ŽKV na kolejích 202, 204 a 206 v úseku

sloupkové prohlížecí jámy na koleji č. 204 je možné jen za účelem provádění údržby na těchto ŽKV po předchozí domluvě s odpovědným zaměstnancem OCÚ.

**Část 2 – kolej č. 4b**

**Část 3 – kolej č. 6b**

**Souhlas** k posunu v části 2 a 3 uděluje OZZD ČDC.

**Část 4 – kolej 201s a kolej č. 204s**

**Část 5 – pracoviště ÚTD**

**Část 6 – odstavné koleje č. 407 – 413 ÚTD**

Posun v části 4, 5 a 6 je vždy prováděn jako posun s posunovou četou, vedoucí posunové čety je posunovač ČD nebo dozorce depa. Svolení k posunu uděluje posunovač ČD nebo dozorce depa, kteří zároveň vykonávají činnosti výhybkáře.

## **11. Platnost dokumentů a předpisů na styku drah**

V místě styku drah platí:

- Přípojový provozní řád ČD, a.s. Liberec
- Dokumenty a předpisy uvedené v PPR
- Dokumenty a předpisy uvedené v čl. 8 tohoto PŘ

## **12. Organizace a evidence jízd na styku drah**

**Svolení k jízdě z obvodu pracoviště uděluje:**

- staniční výpravčí ŽST Liberec tel: 972 365 321, 724 521 641.

**Technologický postup v případě jízdy do ŽST po koleji č. 3 ke St.3**

Posun musí být prostřednictvím dozorce depa sjednán se signalistou St.3 nejpozději v úrovni námezničku výhybky č. 30.

Dozorce depa nesmí udělit souhlas k posunu v případě, že nejsou výhybky č. 30, 33 a 202 uzamčeny v základních polohách a klíče nemá dozorce depa u sebe.

**Technologický postup v případě jízdy do ŽST po koleji č. 3 ke St.4**

V případě potřeby jízdy posunového dílu do ŽST po koleji č. 3 ke St.4, sjedná dozorce depa se signalistou St.4 zákaz jízdy posunových dílů po koleji č. 3 od St.4.

Posun musí být sjednán nejpozději v úrovni námezničku výhybky č. 33.

Dozorce depa nesmí udělit souhlas k posunu v případě, že nejsou výhybky č. 30, 33 a 202 uzamčeny v základních polohách a klíče nemá dozorce depa u sebe.

**Svolení k jízdě do obvodu pracoviště uděluje:**

- strojmistr PP Liberec, tel: 972 365 419, 723 379 412.

**Technologický postup v případě jízdy do obvodu pracoviště po koleji č. 3 od St.3**

Při jízdě posunového dílu na vlečku si vyžádá zaměstnanec dopravce řídicí posun

prostřednictvím signalisty St.3 souhlas dozorce depa.

Souhlas udělí zaměstnanci dopravce řídicímu posun signalista St.3 přímo návěstí seřadovacího návěstidla Se8. Takto udělený souhlas k posunu platí k jízdě po koleji č. 3 a po koleji č. 201 až na čerpací stanici PHM, pokud nestanoví dozorce depa jiný postup.

Dozorce depa nesmí udělit souhlas k vjezdu do obvodu pracoviště od St.3 v případě, že

- se na koleji č. 3, mezi návěstidly Vy1 a Se41 pohybuje směrem ke St.3 jiný posunový díl a zároveň
- pokud nejsou výhybky č. 30, 33 a 202 uzamčeny v základní poloze a klíče nemá dozorce depa u sebe.

#### Technologický postup v případě jízdy do obvodu pracoviště po koleji č. 3 od St.4

Souhlas k posunu udělený signalistou St.4 prostřednictvím návěstidla Se20 platí při jízdě po koleji č. 3 až k návěstidlu Vy1. Od úrovně návěstidla Vy1 si zaměstnanec řídicí posun sjedná další postup s dozorcem depa.

Dozorce depa nesmí udělit souhlas k posunu od návěstidla Vy1 v případě, že:

- se po koleji č. 3 směrem od St.3 pohybuje jiný posunový díl, který neuvolnil kolej č. 3 a zároveň
- pokud nejsou výhybky č. 30, 33 a 202 uzamčeny v základní poloze a klíče nemá dozorce depa u sebe.

#### **Evidenci jízd zajišťuje:**

Strojmistr PP Liberec tel.: 972 365 419, 723 379 412, simplex 19.

### **13. Zajišťování hnacích a tažených vozidel proti ujetí při posunu s posunovou četou**

#### **Pro dopravce ČD:**

Tažená vozidla zajišťuje: dozorce depa, posunovač.

Hnací vozidla zajišťuje: strojvedoucí

#### **Pro ostatní dopravce:**

Hnací a tažená vozidla zajišťuje: pověřený zaměstnanec dopravce.

### **14. Zajišťování hnacích a tažených vozidel proti ujetí při posunu bez posunové čety**

#### **Pro dopravce ČD:**

Tažená vozidla zajišťuje: strojvedoucí

Hnací vozidla zajišťuje: strojvedoucí

#### **Pro ostatní dopravce:**

Hnací a tažená vozidla zajišťuje: zaměstnanec dopravce dle interního pokynu dopravce.

## 15. Způsob zajištění vozidel proti ujetí

### Pro dopravce ČD:

Hnací a tažená vozidla se zajistí proti ujetí dle předpisu ČD D 2.

### Pro ostatní dopravce:

Doprovce stanoví způsob zajištění vozidel svým vnitřním předpisem.

## 16. Kolejiště pracoviště

Kolejiště není elektrifikováno

Plán kolejiště se nachází v příloze č. 1 tohoto PŘ.

Třída přechodnosti kolejiště je: **C3**. Tato hodnota je platná pro celý obvod kolejiště.

## 17. Seznam oblouků s poloměrem menším než 190 m

Neobsazeno

## 18. Seznam kolejí

Č.	Délka	Určení	Spád Směr	Prohlížeční jáma / Lávka / Boční kanály (délka)	Poznámky
3	904m	Pro odstup vozidel depa	0‰	NE/NE/NE	
201	376 m	Výjezdová výzbrojní	0‰	NE/NE/NE	PHM/písek/voda/fekál
202	317m	Manipulační, V hale správková,	0‰	NE/ANO/ANO	80m boční, lávka 4m v hale mobilní, za halou PHM
204	202m	Kusá, v hale správková	0‰	ANO/NE/NE	19,6m před halou, 70m v hale
206	242m	Kusá, v hale správková	0‰	ANO/NE/NE	42m před halou, 70m v hale
208	130m	Kusá, stanoviště zvedáků	0‰	NE/ANO/NE	Na konci koleje plocha zvedáky, Sklopná lávka 6m
210	171m	Kusá	0‰	NE/NE/NE	
212	79m	Stáčecí kolej PHM	0‰	NE/NE/NE	V hale stáčení záchytná jímka
201a	75m	Kusá	0‰	NE/NE/NE	V hale hříž
201b	79m	Kusá, v hale správková	0‰	ANO/NE/NE	V hale hříž
201c	110m	Kusá, v hale správková	0‰		
201d	71m	Kusá, v hale správková	0‰		
201e	55m	Kusá	0‰	NE/NE/NE	
201f	65m	Kusá	0‰	NE/NE/NE	
301	110m	Manipulační	0‰	NE/NE/NE	Navazuje vlečka č. 4312

Č.	Délka	Určení	Spád Směr	Prohlížeční jáma / Lávka / Boční kanály (délka)	Poznámky
312	130m	Kusá	0‰	NE/NE/NE	
4b	182m	Kusá	0‰	NE/NE/NE	Používá ČDC
6b	182m	Kusá	0‰	NE/NE/NE	Používá ČDC
201s	150m	Čištění vozidel		NE/NE/NE	Zbrojení vody, vypouštění WC, čištění skříní ŽKV
204s	68m	Kusá	0‰	ANO/NE/NE	Po točnu,
201u	409m	Kusá	0‰	NE/NE/NE	
202u	315m	Manipulační	0‰	NE/NE/NE	
204u	323m	Kusá	0‰	NE/NE/NE	
206u	288m	Manipulační, v hale správková	0‰	ANO/NE/NE	Venkovní kanál 19,5m, v hale 32m, 19,5m
208u	287m	Kusá, v hale správková	2,1‰, od kanálu	ANO/NE/NE	Venkovní kanál 16m, v hale 33,5m
210u	343m	Kusá, v hale správková	2,1‰, od kanálu	ANO/NE/NE	Venkovní kanál 34m, v hale 33,5m
212u	380m	Kusá	2,1‰, k žst	NE/NE/NE	
407	252m	Manipulační	1‰ k žst	NE/NE/NE	
409	184m	Manipulační	1‰ k žst	NE/NE/NE	
411	157m	Manipulační	1‰ k žst	NE/NE/NE	
413	200m	Manipulační	1‰ k žst	NE/NE/NE	

## 19. Obsluha osvětlení kolejíště

Obsluhu provádí: dozorce depa / soumrakové čidlo

Umístění vypínače: na jednotlivých budovách

## 20. Seznam výhybek, výkolejek a kolejových zábran

Č.	Kilometr. poloha	Obsluha		Zabezpečení	Základní poloha/směr	Odpovědnost za provozní údržbu
		Jak	Odkud/kým			
30	159,560	ručně	dozorce depa	JVZ	Přímý směr	dozorce depa
32	159,620	samovrat/ ručně	Jízdou vozidla/ručně	Návěstidlo Sv1	odbočný směr	dozorce depa
33	159,650	ručně	dozorce depa	JVZ	přímý směr	dozorce depa
201	159,772	ručně	dozorce depa	BEZ	přímý směr	dozorce depa
202	159,688	ručně	dozorce depa	JVZ	přímý směr	dozorce depa
203	159,858	ručně	dozorce depa	BEZ	odbočný směr	dozorce depa
204	159,902	ručně	dozorce depa	BEZ	přímý směr	dozorce depa
205	159,927	ručně	dozorce depa	BEZ	přímý směr	dozorce depa
206	159,989	ručně	dozorce depa	BEZ	přímý směr	dozorce depa
206A	159,954	ručně	dozorce depa	BEZ	přímý směr	dozorce depa
207	159,952	ručně	dozorce depa	BEZ	přímý směr	dozorce depa
208	159,967	ručně	dozorce depa	BEZ	odbočný směr	dozorce depa
209	159,994	ručně	dozorce depa	BEZ	odbočný směr	dozorce depa

Č.	Kilometr. poloha	Obsluha		Zabezpečení	Základní poloha/směr	Odpovědnost za provozní údržbu
		Jak	Odkud/kým			
210	160,025	ručně	dozorce depa	BEZ	odbočný směr	dozorce depa
211	160,036	ručně	dozorce depa	BEZ	přímý směr	dozorce depa
212	160,082	ručně	dozorce depa	BEZ	odbočný směr	dozorce depa
201u	143,827	ručně	posunovač	JVZ	přímý směr	RSM HK
202u	143,790	ručně	posunovač	BEZ	odbočný směr	RSM HK
203u	143,762	ručně	posunovač	BEZ	odbočný směr	RSM HK
204u	143,741	ručně	posunovač	BEZ	přímý směr	RSM HK
205u	143,721	ručně	posunovač	BEZ	odbočný směr	RSM HK
206u	143,723	ručně	posunovač	BEZ	odbočný směr	RSM HK
207u	143,242	ručně	posunovač	BEZ	přímý směr	RSM HK
407A	143,389	ručně	posunovač	BEZ	přímý směr	RSM HK
408	143,414	ručně	posunovač	BEZ	odbočný směr	RSM HK
409	143,459	ručně	posunovač	BEZ	přímý směr	RSM HK
412	143,686	ručně	posunovač	BEZ	přímý směr	RSM HK
415	143,714	ručně	posunovač	BEZ	přímý směr	RSM HK
416	143,740	ručně	posunovač	BEZ	odbočný směr	RSM HK
Vk1	160,012	ústředně	Signalista st.4	SZZ	Na koleji č.201 a č.210	OSPD SŽ
Vk2	160,046	ústředně	Signalista st.4	SZZ	Na koleji č.3	OSPD SŽ
Vk404a	143,697	ústředně	Signalista st.3	SZZ	Na koleji č.413	OSPD SŽ
Vk404b	143,705	ústředně	Signalista st.3	SZZ	Na koleji 407	OSPD SŽ
Vk402	143,427	ústředně	Signalista st.1	SZZ	Na koleji č.413	OSPD SŽ
Vk201	160,541	ručně	Signalista st.5	SZZ	Na koleji č.204s	OSPD SŽ

## 21. Zabezpečovací zařízení v obvodu pracoviště

Výhybky č. 30, č. 33 a č. 202 jsou uzamčeny jednoduchými výměnovými zámky v základní poloze. Výhybka č. 32 je opatřena samovratným přestavníkem a zábleskovým návěstidlem Sv1. Výhybka č. 201u je opatřena jednoduchým výměnovým zámekem v základní poloze.

## 22. Zabezpečovací zařízení na styku drah

Na styku drah jsou světelná seřaďovací návěstidla Se200, Se17, Se41, Se4 a Se2 a výkolejky Vk1, Vk2, Vk404a, Vk404b, Vk402 a Vk401 zapojeny do SZZ. Výkolejky č. 404a a 404b obsluhuje signalista st. 3, v závislosti na elektrickém souhlasu z pomocné ovládací skříňky u výhybky č. 412.

## 23. Porucha zabezpečovací zařízení na styku drah

Porucha se oznámí:

- Staničnímu výpravčímu tel: 972 365 321, 724521 641
- na pracoviště strojmistra PP Liberec tel: 972 365 419, 723 379 412

## 24. Seznam hlavních návěstidel, předvěstí, návěstidel platných pro posun a návěstidel pro zkoušku brzdy apod.

Označení	Typ	kilometrická poloha	Světelné / mechanické	Obsluha
Vy1	Vyčkávací návěstidlo	159,724	Mechanická bez osvětlení	-
Vy2	Vyčkávací návěstidlo	160,047	Mechanická bez osvětlení	-
Sv1	Světelné návěstidlo výhybky se samovratným přestavníkem	159,619	Světelné	-
Posun zakázán	Nepřenosné návěstidlo	Na všech vratech hal	Mechanická bez osvětlení	-
Posun zakázán	Nepřenosné návěstidlo	Na všech koncích kusých kolejí	Mechanická bez osvětlení	-
S19	Rádiovník	159,724	Mechanická bez osvětlení	
S19	Rádiovník	160,047	Mechanická bez osvětlení	
S19	Rádiovník	159,503	Mechanická bez osvětlení	

## **25. Zařízení pro manipulaci s ŽKV**

Neobsazeno.

## **26. Přejezdy a přechody**

Přejezdy v areálech depa nejsou jednotlivě označeny, krom přejezdu přes kolej č. 301 a č. 201, na vjezdu do areálu depa z ulice 28. října. Platí, že vždy má přednost ŽKV. V areálu hlavního depa je na příjezdových komunikacích umístěna značka upozorňující na tuto zónu.

Označení	KM Poloha	Zabezpečení	Způsob jízdy	Poznámky
1	159,623	Křížem Bez označení	Silniční vozidla, chůze	Přes kolej č. 301
2	159,660	Křížem Bez označení	Silniční vozidla, chůze	Přes kolej č. 201
3	159,785	Bez zabezpečení Bez označení	Silniční vozidla, chůze	Přes kolej č. 202
4	159,880	Bez zabezpečení Bez označení	Silniční vozidla, chůze	Přes kolej č. 202, 204, 206
5	159,882	Bez zabezpečení Bez označení	Silniční vozidla, chůze	Přes kolej č. 201
6	159,920	Bez zabezpečení Bez označení	Silniční vozidla, chůze	Přes kolej č. 201, 201a
7	159,967	Bez zabezpečení Bez označení	Silniční vozidla, chůze	Přes kolej č. 201a - 201f
8	160,028	Bez zabezpečení Bez označení	Silniční vozidla, chůze	Přes kolej č. 201a – 201d
8	160,551	Bez zabezpečení Bez označení	Silniční vozidla, chůze	Přes kolej č. 201s
9	143,453	Bez zabezpečení Bez označení	Silniční vozidla, chůze	Přes kolej č. 206u
10	143,474	Bez zabezpečení Bez označení	Silniční vozidla, chůze	Přes kolej č. 201u a 202u
11	143,523	Bez zabezpečení Bez označení	Silniční vozidla, chůze	Přes kolej č.201u, 202u, 204u
12	143,528	Bez zabezpečení Bez označení	Silniční vozidla, chůze	Přes kolej č.206u, 208u, 210u

## 27. Křížení dráhy a dopravních ploch

Kolej č. 301 kříží dopravní plochu před skladem hořlavin a garážemi od km 159,593 a dále v koleji č. 312 jsou položeny panely, které jsou součástí dopravní plochy pro obsluhu skladu MTZ, do km 159,882.

## 28. Zařízení pro čištění kolejových vozidel

K čištění ŽKV se využívá hala na koleji č.201s, ruční čištění skříní ŽKV provádí externí firma.

## 29. Uložení klíčů od ŽKV

Klíče od všech ŽKV jsou uloženy na pracovišti stroj mistrů.

Všechna ŽKV odstavená v obvodu pracoviště musí být v době, kdy se neužívají, zamknuta a zajištěna tak, aby byl zamezen vstup nepovolaným osobám.

### 30. Pískovna a zbrojení pískem

<b>Zařízení pro zbrojení pískem:</b>	U koleje č. 201
<b>Obsluha:</b>	Pověřený pracovník KC / strojvedoucí

### 31. Rozvod vody pro zbrojení ŽKV

<b>Zbrojení HV se provádí:</b>	U koleje č. 201, č. 201s
<b>Zbrojení ostatních ŽKV se provádí:</b>	U koleje č. 201, č. 201s

### 32. Rozvod tlakového vzduchu

<b>Umístění:</b>	V hale běžných oprav
<b>Obsluha:</b>	Příslušný zaměstnanec KC

### 33. Tankovací stanice

<b>Umístění:</b>	u kolejí č. 201 a č. 202
<b>Obsluha:</b>	Strojvedoucí

### 34. Vyprazdňování retenčních nádrží WC kolejových vozidel

<b>Umístění:</b>	kolej č. 201 a č. 201s
<b>Obsluha:</b>	Zaměstnanec externí firmy

### 35. Stanoviště pro ukládání zarážek, klínů apod.

Stanoviště uložení	Druh (zarážka/klín)	Počet stojanů	Počet ks	Označení zarážek	Odpovídá za vybavení/ údržbu
U stanoviště dozorce depa	Zarážka	1	6	2x modrý pruh	Dozorce depa
U stanoviště dozorce depa	podložka	1	2	Bez označení	Dozorce depa
U stanoviště dozorce depa	Klín	-	10	Bez označení	Dozorce depa

### 36. Stojany el. energie pro připojení ŽKV

<b>Umístění:</b>	U kolejí č. 201a – f, 202, 204, 206, 208, 210, 301,
<b>Obsluha:</b>	Strojvedoucí / dozorce depa

### 37. Zkušební smyčka VZ

<b>Umístění:</b>	V hale oprav na koleji č. 202 a č. 204
<b>Obsluha:</b>	Určený pracovník KC

### 38. Hlavní uzávěry vody a plynu

Hlavní uzávěr vody je umístěn v budově vodárny u koleje č. 301, klíče jsou na stanovišti strojmistra

Hlavní uzávěr plynu (HUP) je umístěn v ulici 28.října, zhruba 50 m od vjezdové brány, směrem k Ještědu.

### **39. Plánování údržby vozidel**

Stroj mistr ve spolupráci s pověřeným zaměstnancem KC zpracovává Plán údržby ŽKV. Podklady pro zpracování Plánu údržby jsou požadavky na neplánovanou údržbu (zjištěné závady v provozu) evidované v aplikaci SH SAP a Udržovací řád vozidla dle předpisu ČD V 25.

### **40. Vyřazování ŽKV z provozu do údržby**

Vozidla jsou k údržbě přistavována na jednotlivá pracoviště KC dle požadavku zaměstnance KC odpovědného za údržbu ŽKV

### **41. Návrat ŽKV do provozu po údržbě**

Návrat vozidel do provozu provádí stroj mistr na základě informace zaměstnance KC odpovědného za údržbu. Bez souhlasu zaměstnance KC odpovědného za údržbu na vozidle nesmí dojít k jakékoliv manipulaci s tímto ŽKV přistaveným do údržby.

Vozidla jsou z údržby do provozu předávána na určených stáních na jednotlivých pracovištích (hala běžných oprav, hala revize, hala ÚTD).

# **Provozní řád vlečky ČD, a.s. – Liberec**

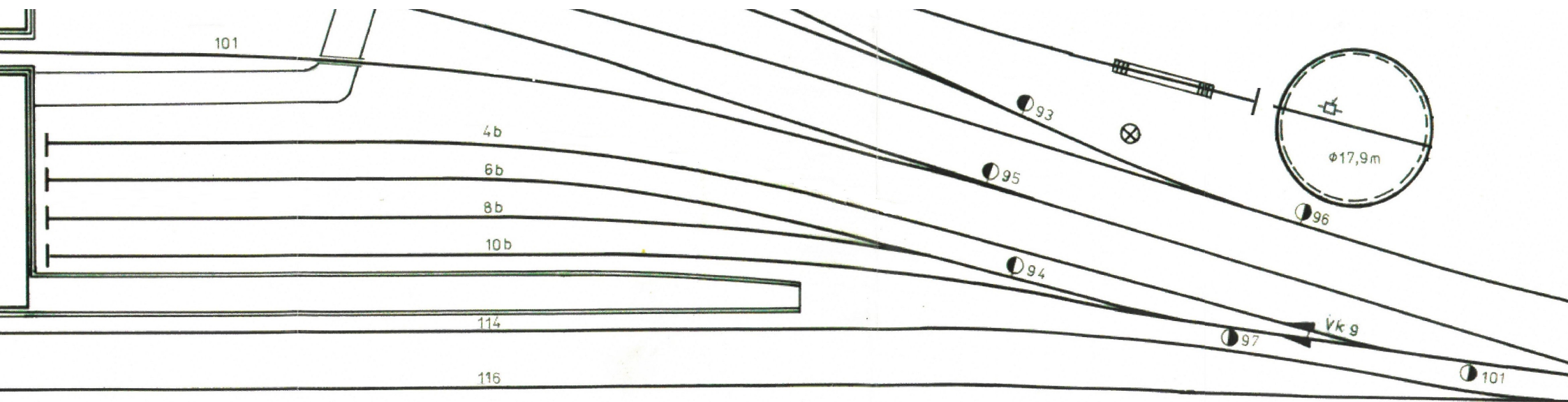
## **PŘÍLOHA č. 01**

### **Plán obvodu pracoviště**

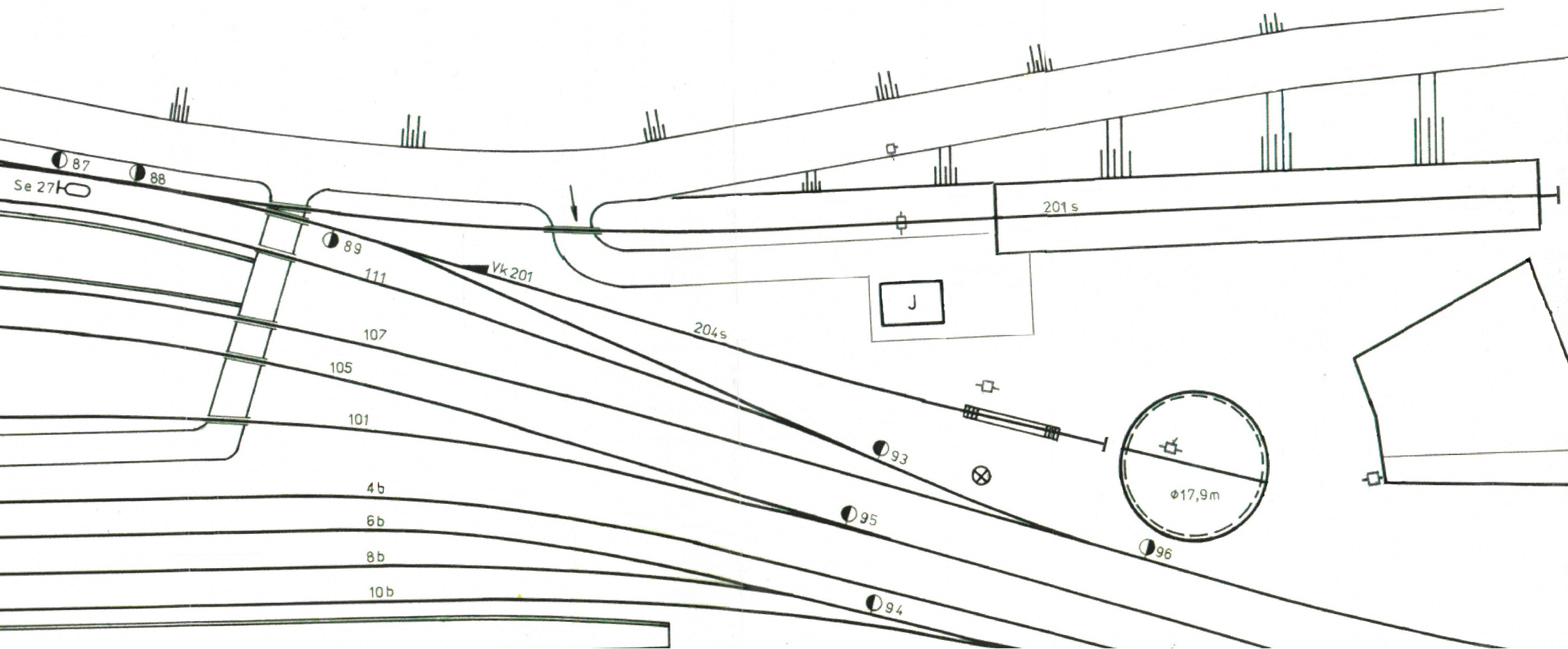
## Část 1 - hlavní depo



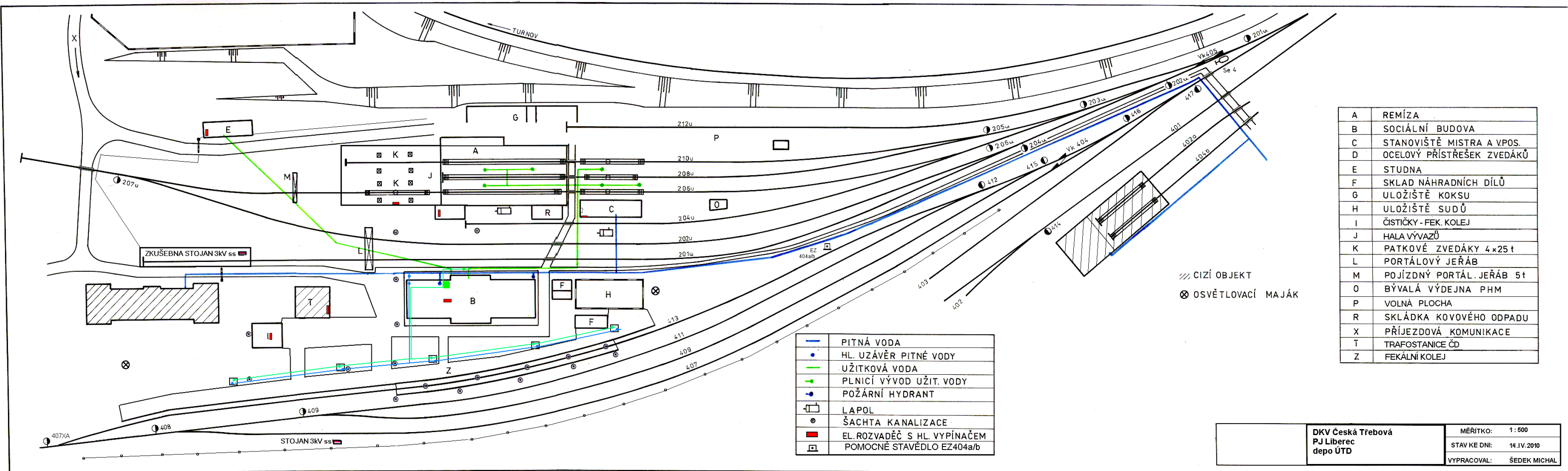
**Část 2 - kolej č. 4b**  
**Část 3 - kolej č. 6b**



## Část 4 - kolej č. 201s a 204s



**Část 5 - pracoviště ÚTD**  
**Část 6 - odstavné koleje 407 - 413 ÚTD**



A	REMÍZA
B	SOCIÁLNÍ BUDOVA
C	STANOVIŠTĚ MISTRA A VPOS.
D	OCELOVÝ PŘÍSTŘEŠEK ZVEDÁKŮ
E	STUDNA
F	SKLAD NÁHRADNÍCH DÍLŮ
G	ULOŽIŠTĚ KOKSU
H	ULOŽIŠTĚ SUDŮ
I	ČISTIČKY - FEK. KOLEJ
J	HALA VÝVAZŮ
K	PATKOVÉ ZVEDÁKY 4x25 t
L	PORTÁLOVÝ JEŘÁB
M	POJÍZDNÝ PORTÁL. JEŘÁB 5t
O	BÝVALÁ VÝDEJNA PHM
P	VOLNÁ PLOCHA
R	SKLÁDKA KOVOVÉHO ODPADU
X	PŘÍJEZDOVÁ KOMUNIKACE
T	TRAFOSTANICE ČD
Z	FEKÁLNÍ KOLEJ

	PITNÁ VODA
	HL. UZÁVĚR PITNÉ VODY
	UŽITKOVÁ VODA
	PLNICÍ VÝVOD UŽIT. VODY
	POŽÁRNÍ HYDRANT
	LAPOL
	ŠACHTA KANALIZACE
	EL. ROZVADĚČ S HL. VYPÍNAČEM
	POMOCNÉ STAVĚDLO EZ404a/b

/// CIZÍ OBJEKT  
⊗ OSVĚTLOVACÍ MAJÁK

DKV Česká Třebová PJ Liberec depo ÚTD	MĚŘITKO: 1:500
	STAV KE DNI: 14.IV.2010
	VYPRACOVAL: ŠEDEK MICHAL

# **Provozní řád vlečka ČD, a.s. – Liberec**

## **PŘÍLOHA č. 02**

### **Ohlašování MU**

## Ohlašování mimořádných událostí

Každý zaměstnanec nebo osoba ve smluvním vztahu k provozovateli dráhy nebo drážní dopravy, je povinen neprodleně ohlásit mimořádnou událost (dále též MU), kterou sám způsobil, které je účastníkem, kterou zjistil nebo se o ní věrohodným způsobem dozvěděl, na ohlašovací pracoviště dle ohlašovacího rozvrhu.

**Pokud při MU dojde k újmě na zdraví, úmrtí, požáru, případně k jiné, životy a zdraví ohrožující události, je primárním úkonem ohlašujícího zaměstnance neprodlené ohlášení této skutečnosti do integrovaného záchranného systému – telefonní číslo:**

**112**

### Postup při ohlášení MU

Ohlášení MU se řídí předpisem ČD D17, ČD 1/D17 a následujícími zásadami a postupy.

Postup pro ohlášení MU je graficky znázorněn v příloze A.

Zaměstnanec je povinen ohlásit vznik MU (pokud mu to zdravotní stav dovolí):

1. na pracoviště regionálního dispečera ČD;
2. na pracoviště strojmistra.

### Telefonní kontakt na dispečink osobní dopravy ČD pro ohlašování mimořádných událostí na pracovišti ČD Pracoviště provozu Liberec

Regionální dispečer <b>Západ</b> (Plzeň)	972 524 011
--	-------------

**Výše uvedené telefonní číslo slouží pouze pro ohlašování mimořádných událostí!**

### Telefonní číslo na nehodovou pohotovost pro pracoviště ČD Pracoviště provozu Liberec

Nehodová pohotovost	
Liberec	602 263 956

### Ohlašovací pracoviště

Centrální ohlašovací pracoviště OŘOD Střed			
Praha hl. n.	strojmistr 1	972 241 388	607 028 202
Ohlašovací pracoviště ČD Pracoviště provozu Liberec			
Liberec	strojmistr	972 365 419	723 379 412

**Strojmistr, kterému byla ohlášena MU, musí hlášení neprodleně předat zaměstnanci centrálního ohlašovacího pracoviště!**

Na každém ohlašovacím pracovišti musí být založen **Obal MU** s obsahem stanoveným předpisem ČD D17.

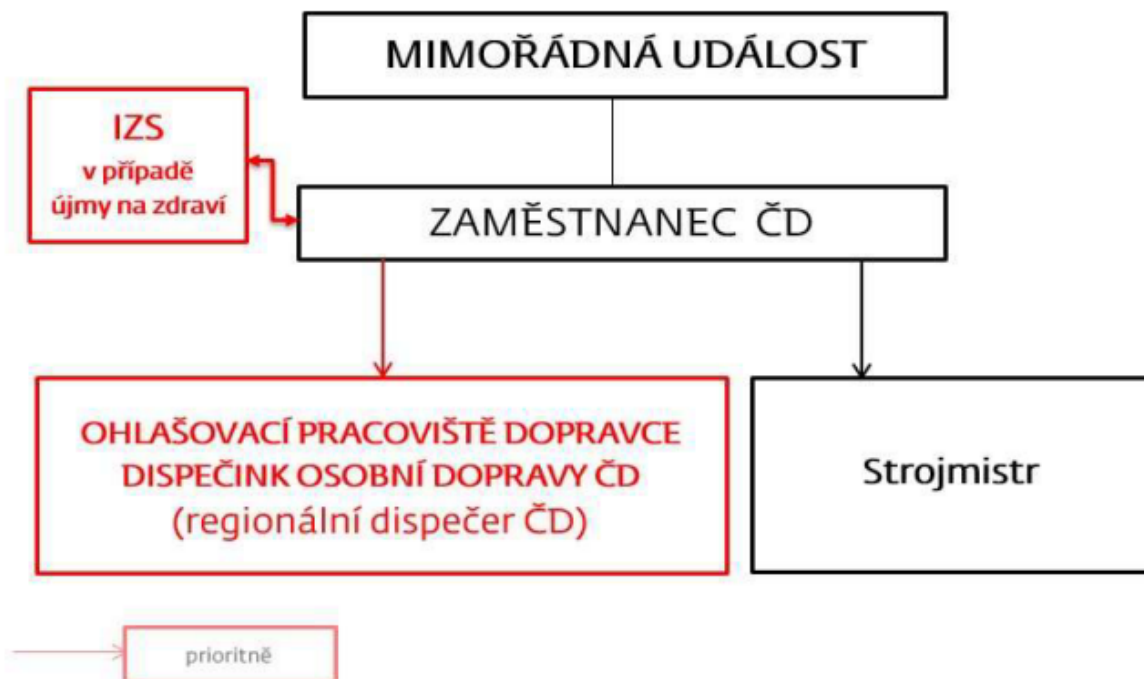
**Důležitá telefonní čísla:**

<b>Zaměstnanec</b>	<b>Pevná linka</b>	<b>Mobilní telefon</b>
IZS	0 112	112
Lékařská záchranná služba	0 155	155
Hasičská záchranná služba	0 150	150
Policie ČR	0 158	158
Ředitel OŘOD střed	0 602 695 266	602 695 266
Náměstek ředitele OŘOD střed	0 725 747 943	725 687 010
Ředitel OCÚ střed	0 601 374 090	601 374 090
Manažer OCÚ střed	0 602 737 130	602 737 130

**PŘÍLOHA A**

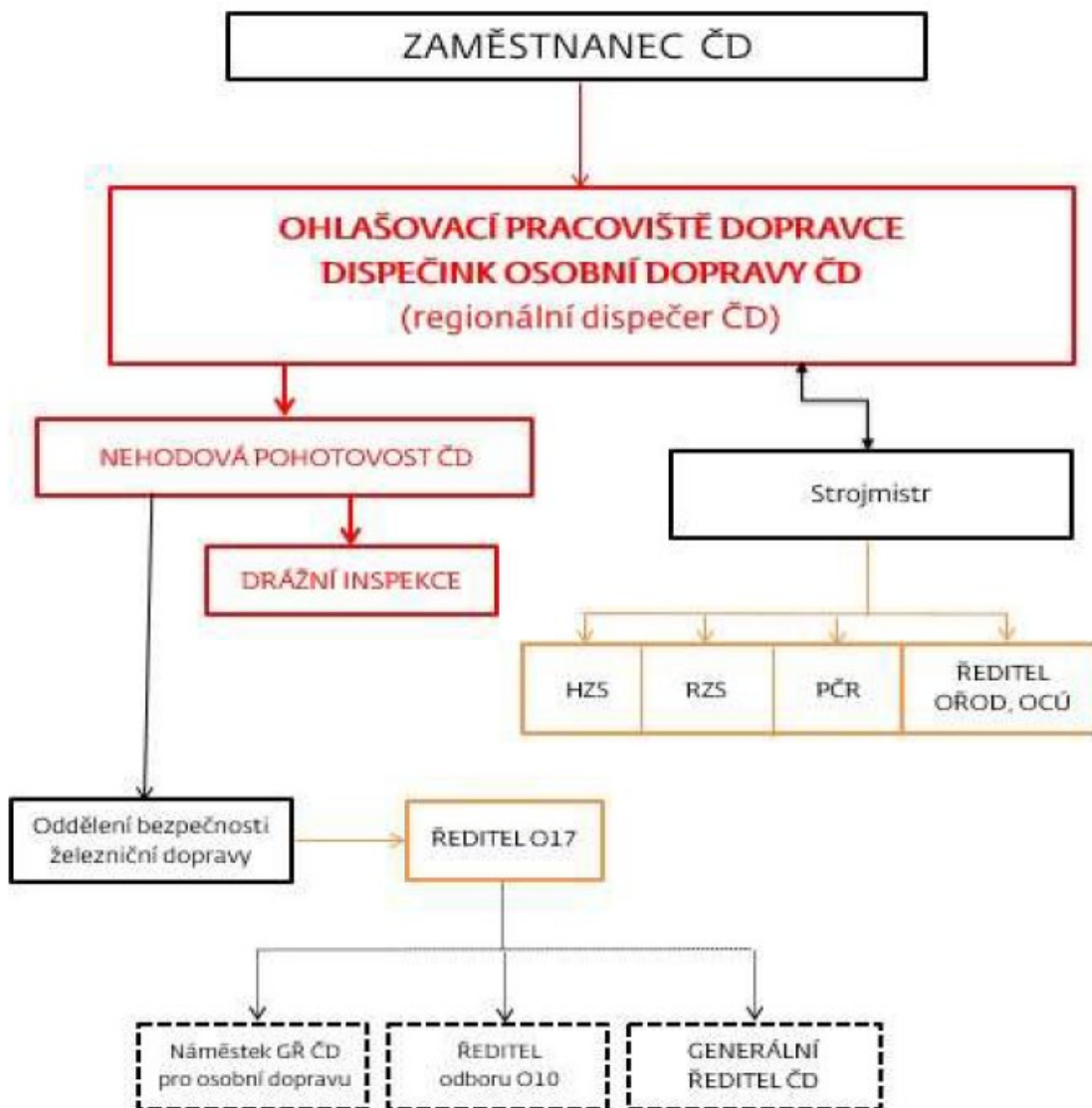
# Ohlašovací rozvrh MU

na dráze ČD (např. vlečky, kolejiště RSM, kolejiště OCÚ)



## Svolávací rozvrh MU

na dráze ČD (např. vlečky, kolejiště RSM, kolejiště OCÚ)



# **Provozní řád vlečka ČD, a.s. – Liberec**

## **PŘÍLOHA č. 03**

### **Provozní řád radiostanic**

**Místní opatření z hlediska technologie práce pro rádiovou síť STE 6 – PP Liberec****Použití sítě:**

Řízení posunu v PP Liberec: spojení stroj mistr – dozorce depa (vedoucí posunu) – strojvedoucí – posunovač – mistr HBO.

**Použitý kmitočet:**

Název sítě:	Použitý kmitočet:	Číslo rádiového kanálu:	Poznámka:
STE 6	148.3750 MHz	19	

**Rozdělení rádiových stanic, volací značky:**

Radiostanice:	Účastník rádiové sítě:	Volací značka:
PR	Vedoucí posunu	ZLI 202
VR	Strojvedoucí	Z číslo hnacího vozidla
ZR	Stroj mistr ve směně	ZLI 201
PR	Posunovač	ZLI 203
PR	Mistr HBO	ZLI 205

**Řídící rádiová stanice:**

Dozorce depa ve směně.

**Uložení přenosných rádiových stanic a systém jejich předávky:**

Počet radiostanic:	Uložení:	Předávka:
Základnová RDST	Pracoviště stroj mistra	Předávka služby
10 ks DP 1400	V osobním přidělu zaměstnanců	Neprovádí se
1 ks HYT TC700	Pracoviště mistra HBO	Předávka služby

**Dobíjení a údržba napájecích zdrojů:**

Akumulátory jsou nabíjeny zaměstnanci na jejich pracovištích.

**Uložení záložních rádiových stanic:**

1 ks HYT TC700 stroj mistr PP Liberec.

**Technologická opatření:**

Síť slouží k řízení posunu v obvodu PP Liberec – hlavní depa a k vzájemnému informování zúčastněných zaměstnanců.

Nastavení voliče na přenosné rádiové stanici: **4**.

Nastavení voliče na vozidlové rádiové stanici: kanál **19** Simplex.

