

# Provozní řád

## Vlečka

### ČD, a. s. – Lipová Lázně



Účinnost od:	01. 06. 2026
č. jednací:	0036/24-O18
Změna č.:	1
Č. jednací změny:	1452/26-O18

Zpracovatel Provozního řádu:

Bc. Michaela Tonner, systémový specialista, Oddělení průřezových činností OŘOD Východ

## OBSAH

Záznam o změnách .....	4
Seznam příloh .....	4
Rozsah znalostí .....	4
Seznam použitých značek a zkratk .....	4
1. Kontaktní údaje pracoviště .....	5
2. Ohlašovací pracoviště pro nahlášení poruch, havárií, nehod a incidentů při provozování dráhy a drážní dopravy .....	5
3. Charakteristika pracoviště .....	5
4. Obvody pracoviště .....	5
5. Přístupové cesty .....	5
6. Rychlost ŽKV v obvodu pracoviště .....	5
7. Zaměstnanci v dopravní službě a jejich stanoviště .....	5
8. Platnosti provozních předpisů v obvodu pracoviště .....	5
9. Upřesnění technologických postupů pro dopravce ČD .....	6
10. Upřesnění technologických postupů pro ostatní dopravce .....	6
11. Platnost dokumentů a předpisů na styku drah .....	6
12. Organizace a evidence jízd na styku drah .....	6
13. Zajišťování hnacích a tažených vozidel proti ujetí při posunu s posunovou četou .....	7
14. Zajišťování hnacích a tažených vozidel proti ujetí při posunu bez posunové čety .....	7
15. Způsob zajištění vozidel proti ujetí .....	7
16. Kolejiště pracoviště .....	7
17. Seznam oblouků s poloměrem menším než 190 m .....	8
18. Seznam kolejí .....	8
19. Obsluha osvětlení kolejiště .....	8
20. Seznam výhybek, výkolejek a kolejových zábran .....	8
21. Zabezpečovací zařízení v obvodu pracoviště .....	8
22. Zabezpečovací zařízení na styku drah .....	9
23. Porucha zabezpečovacího zařízení na styku drah .....	9
24. Seznam hlavních návěstidel, předvěstí, návěstidel platných pro posun a návěstidel pro zkoušku brzdy apod. ....	9
25. Zařízení pro manipulaci s ŽKV .....	9
26. Přejezdy a přechody .....	9
27. Křížení dráhy a dopravních ploch .....	10
28. Zařízení pro čištění kolejových vozidel .....	10

29.	Uložení klíčů od ŽKV .....	10
30.	Pískovna a zbrojení pískem .....	10
31.	Rozvod vody pro zbrojení ŽKV .....	10
32.	Rozvod tlakového vzduchu .....	10
33.	Tankovací stanice.....	10
34.	Vyprazdňování retenčních nádrží WC kolejových vozidel .....	10
35.	Stanoviště pro ukládání zarážek, klínů apod. ....	10
36.	Stojany el. energie pro připojení ŽKV.....	10
37.	Zkušební smyčka VZ .....	11
38.	Hlavní uzávěry vody a plynu .....	11
39.	Plánování údržby vozidel .....	11
40.	Vyřazování ŽKV z provozu do údržby .....	11
41.	Návrat ŽKV do provozu po údržbě .....	11

## Záznam o změnách

Číslo změny	Týká se ustanovení článku, přílohy	Platnost od	Schváleno č.j.	Zpracoval
1	čl. 9, 10, 12 a 15	1. 6. 2026	1452/26-O18	M. Tonner

## Seznam příloh

Příloha	Název přílohy
Příloha č. 1	Plán obvodu pracoviště
Příloha č. 2	Ohlašování MU
Příloha č. 3	Provozní řád radiostanic
Příloha č. 4	Provozní řád nocležen
Příloha č. 5	Popis obsluhy kloubové točny

## Rozsah znalostí

Pracovní zařazení	Znalost provozního řádu (PŘ)
Strojmistr, zaměstnanci určení Manažerem RPP Olomouc	Úplná
Strojvedoucí, strojvedoucí-instruktor	Úplná články č. 1 až 9, 11 až 16, 18, 19, 22 až 25, 29 až 31, 33, 35, 36 a 38.
Zaměstnanci jiných OJ příp. externích subjektů, pracujících nebo užívajících prostory pracoviště	Úplná články č. 2 až 8, 10 až 16, 18, 19, 22 až 25, 29 až 31, 33, 35, 36 a 38.

## Seznam použitých značek a zkratk

OCÚ	Oblastní centrum údržby
OŘOD	Oblastní ředitelství osobní dopravy
PŘ	Provozní řád
SÚ	středisko údržby
SS	strojní stanice
SLČ	Středisko lokomotivních čet
SŽ (SŽDC)	Správa železnic, státní organizace
VOS	Všeobecná operativní síť
VZ	Vlakový zabezpečovač
ŽKV	Železniční kolejové vozidlo
ŽST	Železniční stanice

## 1. Kontaktní údaje pracoviště

### Adresa pracoviště:

Pracoviště ČD, a. s. –Lipová Lázně, se nachází na adrese Lipová Lázně 331, Lipová Lázně – 790 61.

Nástupní místnost strojvedoucích se nachází v sociální budově.

## 2. Ohlašovací pracoviště pro nahlášení poruch, havárií, nehod a incidentů při provozování dráhy a drážní dopravy

Pracoviště strojníků SS Šumperk, tel.: 972 747 475, 725 880 980

## 3. Charakteristika pracoviště

### Pracoviště:

- spadá do kategorie železničních drah: vlečka;
- Vlečka je zaústěna do celostátní dráhy v ŽST Lipová Lázně dvojím napojením, a to koncovým stykem výhybky č. 7 v km 31,177 a koncovým stykem výhybky č. 2 v km 31,385. Ukončena je zarážedlem kusé koleje č. 10 v km 31,274 dále v místě paprsků 1-11 vyúsťující z točny v km 31,330.

## 4. Obvody pracoviště

Obvod pro kolejiště vlečky je vymezen návěstidly Hranice provozovatele dráhy u výhybek č. 7 a č. 2, v ŽST Lipová Lázně.

## 5. Přístupové cesty

### Přístupové cesty na pracoviště jsou stanoveny:

- pro pěší:
  - z prostoru před nádražní budovou dále směrem na Jeseník kolem překladiště na konec silniční úpravy a po přejezdu chráněném výstražným křížem přes dopravní koleje ve směru Jeseník a Javorník ve Slezsku k budově SLČ.
- pro silniční vozidla:
  - příjezd pro služební silniční vozidla a pro silniční vozidla externích dodavatelů na pracoviště je možný z prostorů před nádražní budovou, dále ve směru na Jeseník kolem překladiště na konec silniční úpravy a po přejezdu chráněným výstražným křížem přes dopravní koleje ve směru Jeseník a Javorník ve Slezsku k budově SLČ.

## 6. Rychlost ŽKV v obvodu pracoviště

### Max. dovolená rychlost v celém obvodu pracoviště je 5 km/hod, s těmito výjimkami:

- v obvodu tankovací stanice je maximální rychlost 3 km/hod;
- při najíždění a sjíždění z točny je maximální rychlost 3 km/hod.

## 7. Zaměstnanci v dopravní službě a jejich stanoviště

Neobsazeno.

## 8. Platnosti provozních předpisů v obvodu pracoviště

Pro dopravce ČD platí ustanovení provozních předpisů:

SŽ D1, SŽ Z1, SŽ Z11, ČD Op 16, ČD D 17, ČD M 32, ČD O 2, ČD D 2, ČD V 15/I, ČD V 2, ČD V 62, ČD V 8/I, ČD V 25.

**Pro ostatní dopravce** platí ustanovení provozních předpisů:

SŽ D1, SŽ Z1, SŽ Z11, ČD Op 16, ČD D 17, ČD M 32, ČD O 2 a dotčené předpisy dopravce.

## **9. Upřesnění technologických postupů pro dopravce ČD**

Posun v obvodu pracoviště je organizován podle ustanovení předpisu SŽ D1.

Posun samostatně jedoucích hnacích vozidel v obvodu pracoviště je vždy prováděn jako posun bez posunové čety dle ustanovení předpisu SŽ D1.

Za správné přestavení výhybek v posunové cestě a zajištění bezpečnosti při provádění posunu bez posunové čety odpovídá strojvedoucí, při posunu s posunovou četou vedoucí posunové čety.

Posun v obvodu pracoviště se nesjednává, za organizaci posunu je zodpovědný zaměstnanec řídící posun.

V obvodu pracoviště není dovoleno posunovat s vozidly, která nejsou přivěšena k hnacímu vozidlu!

## **10. Upřesnění technologických postupů pro ostatní dopravce**

Posun v obvodu pracoviště je organizován podle ustanovení předpisu SŽ D1.

Posun v obvodu pracoviště se nesjednává, za organizaci posunu je zodpovědný zaměstnanec řídící posun.

Za správné přestavení výhybek v posunové cestě a zajištění bezpečnosti při provádění posunu odpovídá odborně způsobilý zaměstnanec dopravce.

V obvodu pracoviště není dovoleno posunovat s vozidly, která nejsou přivěšena k hnacímu vozidlu!

## **11. Platnost dokumentů a předpisů na styku drah**

V místě styku drah platí:

- Přípojový provozní řád pro dráhu – vlečku ČD a. s. – Lipová Lázně;
- Dokumenty a předpisy uvedené v PPR pro dráhu – vlečku ČD a. s. – Lipová Lázně;
- Dokumenty a předpisy uvedené v čl. 8 tohoto PŘ.

## **12. Organizace a evidence jízd na styku drah**

Svolení k jízdě z i do obvodu pracoviště se sjednává:

za provozovatele dráhy celostátní

- výpravčí ŽST Lipová Lázně, telefon: 972 745 150;

za provozovatele vlečky

- **zaměstnanec dopravce řídící posun v místě styku drah (telekomunikačním zařízením nebo osboně).**

Evidenci jízd vozidel cizích dopravců na vlečku zajišťuje:

- Stroj mistr SS Šumperk – telefon: 972 747 475, 725 880 980.

Strojvedoucí hnacího vozidla dopravce ČD, a.s., sjedná vjezd na vlečku s výpravčím ŽST Lipová Lázně. V případě vjezdu vozidla cizího dopravce, sjedná strojvedoucí cizího dopravce vjezd vozidla na vlečku nejdříve se Strojmistrem SS Šumperk, který vjezd povolí, případně zamítne, a tuto informaci sdělí výpravčímu ŽST Lipová Lázně, na základě tohoto pokynu je možné povolit vjezd vozidla cizího dopravce na vlečku. Při jízdě z vlečky do stanice se na hranicích vlečky ohlásí strojvedoucí výpravčímu ŽST Lipová Lázně a sjedná posun.

**13. Zajišťování hnacích a tažených vozidel proti ujetí při posunu s posunovou četou**

**Pro dopravce ČD:**

Tažená vozidla zajišťuje: vedoucí posunové čety, příp. jím určený zaměstnanec.

Hnací vozidla zajišťuje: strojvedoucí.

**Pro ostatní dopravce:**

Hnací a tažená vozidla zajišťuje: určený zaměstnanec dopravce.

**14. Zajišťování hnacích a tažených vozidel proti ujetí při posunu bez posunové čety**

**Pro dopravce ČD:**

Tažená vozidla zajišťuje: strojvedoucí.

Hnací vozidla zajišťuje: strojvedoucí.

**Pro ostatní dopravce:**

Hnací a tažená vozidla zajišťuje: určený zaměstnanec dopravce.

**15. Způsob zajištění vozidel proti ujetí**

**Pro dopravce ČD:**

Hnací a tažená vozidla se zajistí proti ujetí dle předpisu ČD D 2.

**Pro ostatní dopravce:**

Doprovce stanoví způsob zajištění vozidel proti ujetí svým vnitřním předpisem.

**16. Kolejiště pracoviště**

Kolejiště není elektrifikováno.

Plán kolejí se nachází v příloze č. 1 tohoto PŘ.

Třída přechodnosti kolejí je: **C2**. Tato hodnota je platná pro celý obvod kolejí.

### 17. Seznam oblouků s poloměrem menším než 190 m

Neobsazeno.

### 18. Seznam kolejí

Č.	Délka	Určení	Spád Směr	Prohlížečí jáma / Lávka / Boční kanály (délka)	Poznámky
6a	50 m	Vjezdová	4 ‰ k ŽST Ramzová	NE/NE/NE	
8a	125 m	Kusá Manipulační	8 ‰ k ŽST Ramzová m	NE/NE/NE	
8b	125 m	Kusá Manipulační	7 ‰ K ŽST Ramzová	NE/NE/NE	
8t	146 m	Vjezdová Tankovací	4 ‰ oba směry	NE/NE/NE	
10t	22 m	Kusá	3,5 ‰ směr točna	NE/NE/NE	
1a	15 m	Kusá	3,5 ‰ směr točna	NE/NE/NE	
1	37 m	Kusá	3,5 ‰ směr točna	ANO (15m)/NE/NE	Kruhá hala
2	37 m	Kusá	3,5 ‰ směr točna	ANO (15m)/NE/NE	Kruhá hala
3	37 m	Kusá	3,5 ‰ směr točna	ANO (15m)/NE/NE	Kruhá hala
4	40 m	Kusá	3,5 ‰ směr točna	ANO (17m)/NE/NE	Kruhá hala
5	40 m	Kusá	3,5 ‰ směr točna	ANO (17m)/NE/NE	Kruhá hala

### 19. Obsluha osvětlení kolejí

Obsluhu provádí: Obsluha je automatická, soumrakovým spínačem.

Umístění vypínače: Hlavní vypínač osvětlení je umístěn v rozvaděči osvětlení v denní místnosti strojvedoucích, zde je možné provést i přepnutí z automatického do ručního režimu.

### 20. Seznam výhybek, výkolejek a kolejových zábran

Neobsazeno.

### 21. Zabezpečovací zařízení v obvodu pracoviště

Neobsazeno.

## 22. Zabezpečovací zařízení na styku drah

Na styku drah:

- výhybka č. 2 ručně stavěná s výměnovým zámkem,
- výhybka č. 7 ručně stavěná s výměnovým zámkem,
- hlavní klíče od výhybek č. 2 a č. 7 jsou uschovány u výpravčího v dopravní kanceláři.

## 23. Porucha zabezpečovací zařízení na styku drah

Porucha se oznámí:

- Výpravčímu ŽST Lipová Lázně – tel.: 972 745 125, 601 367 330
- na pracoviště strojmistra SS Šumperk – telefon: 972 747 475, 725 880 980

## 24. Seznam hlavních návěstidel, předvěstí, návěstidel platných pro posun a návěstidel pro zkoušku brzdy apod.

Číslo koleje	Umístění	Návěst
1	Vrata kruhové haly	Nepřenosná návěst posun zakázán
2	Vrata kruhové haly	Nepřenosná návěst posun zakázán
3	Vrata kruhové haly	Nepřenosná návěst posun zakázán
4	Vrata kruhové haly	Nepřenosná návěst posun zakázán
5	Vrata kruhové haly	Nepřenosná návěst posun zakázán
1a	Zarážedlo kusé koleje	Nepřenosná návěst posun zakázán
6a	Zarážedlo kusé koleje	Nepřenosná návěst posun zakázán
8b	Zarážedlo kusé koleje	Nepřenosná návěst posun zakázán
8a	Zarážedlo kusé koleje	Nepřenosná návěst posun zakázán
10t	Zarážedlo kusé koleje	Nepřenosná návěst posun zakázán
Kloubová točna	Hranice kloubové točny	Světelné seřaďovací návěstidlo

## 25. Zařízení pro manipulaci s ŽKV

Druh zařízení/název	Umístění	kilometrická poloha	Způsob pohonu	Rozměry/parametry	obsluha
Kloubová točna	U kruhové haly	31,331	Elektrický	Délka 19 m Nosnost 120 t	Pracovník se školením BOZP pro obsluhu strojního posunovacího zařízení, točny nebo přesuvny, dle osnovy č. 18 pro školení BOZP – KNŘLZ.

## 26. Přejezdy a přechody

Neobsazeno

## 27. Křížení dráhy a dopravních ploch

V prostoru pracoviště jsou komunikace považovány za dopravní plochy. Křížení dráhy a dopravní plochy se nepovažují za železniční přejezdy. ŽKV mají na těchto kříženích vždy přednost! Vjezdová komunikace je opatřena příslušnou dopravní značkou a dodatkovou tabulkou.

## 28. Zařízení pro čištění kolejových vozidel

Neobsazeno.

## 29. Uložení klíčů od ŽKV

Klíče od odstavených ŽKV jsou uloženy na tabuli, v denní místnosti strojvedoucích.

Všechna ŽKV odstavená v obvodu pracoviště musí být v době, kdy se neužívají, zamknuta a zajištěna tak, aby byl zamezen vstup nepovolaným osobám.

## 30. Pískovna a zbrojení pískem

<b>Zařízení pro zbrojení pískem:</b>	U koleje č. 1
<b>Obsluha:</b>	Strojvedoucí

## 31. Rozvod vody pro zbrojení ŽKV

<b>Zbrojení HV se provádí:</b>	V kruhové hale u 1. koleje a u koleje č. 8a
<b>Zbrojení ostatních ŽKV se provádí:</b>	U koleje č. 8

## 32. Rozvod tlakového vzduchu

Neobsazeno.

## 33. Tankovací stanice

<b>Umístění:</b>	U koleje č. 8t
<b>Obsluha:</b>	Strojvedoucí, pracovník Zařízení služeb

## 34. Vyprazdňování retenčních nádrží WC kolejových vozidel

Neobsazeno.

## 35. Stanoviště pro ukládání zarážek, klínů apod.

Stanoviště uložení	Druh (zarážka/klín)	Počet stojanů	Počet ks	Označení zarážek	Odpovídá za vybavení/ údržbu
Kruhová hala	Zarážka	1	5	Dd 1 až Dd 5	Vedoucí SS Šumperk
Nástupní místnost	Klín	-	10	-	Vedoucí SS Šumperk

## 36. Stojany el. energie pro připojení ŽKV

<b>Umístění:</b>	U kolejí č. 1, 2, 3, 4, 5, 8a a 8b
------------------	------------------------------------

<b>Obsluha:</b>	Strojvedoucí
-----------------	--------------

**37. Zkušební smyčka VZ**

Neobsazeno.

**38. Hlavní uzávěry vody a plynu**

Hlavní uzávěr vody je umístěn v suterénu budovy. Hlavní uzávěr plynu není zřízen.

**39. Plánování údržby vozidel**

Neobsazeno.

**40. Vyřazování ŽKV z provozu do údržby**

Neobsazeno.

**41. Návrat ŽKV do provozu po údržbě**

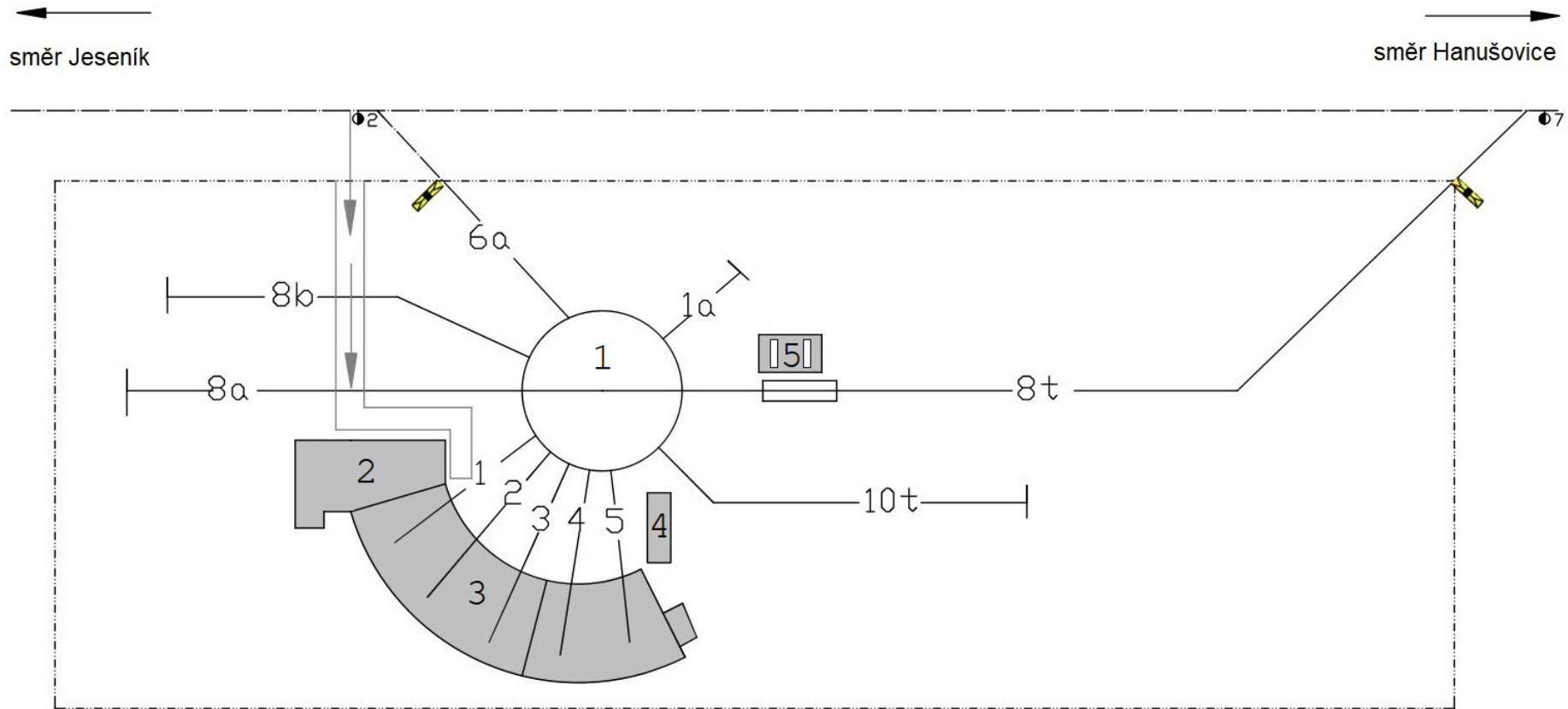
Neobsazeno.

**Provozní řád**  
**Vlečka**  
**ČD, a. s. – Lipová Lázně**

**PŘÍLOHA č. 01**

**Plán obvodu pracoviště**

## Plán obvodu pracoviště Lipová Lázně



**Legenda:**

- 1) Točna;
- 2) Sociální budova;
- 3) Kruhová hala;
- 4) Objekt RSM - bývalé nocležny;
- 5) Tankovací stanice.

- Přístupová komunikace
- Hranice depa
- Koleje depa
- Koleje cizí
- Hraničník

**Provozní řád**  
**Vlečka**  
**ČD, a. s. – Lipová Lázně**

**PŘÍLOHA č. 02**

**Ohlašování MU**

## Ohlašování mimořádných událostí

Každý zaměstnanec nebo osoba ve smluvním vztahu k provozovateli dráhy nebo drážní dopravy, je povinen neprodleně ohlásit mimořádnou událost (dále též MU), kterou sám způsobil, které je účastníkem, kterou zjistil nebo se o ní věrohodným způsobem dozvěděl, na ohlašovací pracoviště dle ohlašovacího rozvrhu.

**Pokud při MU dojde k újmě na zdraví, úmrtí, požáru, případně k jiné, životy a zdraví ohrožující události, je primárním úkonem ohlašujícího zaměstnance neprodlené ohlášení této skutečnosti do integrovaného záchranného systému – telefonní číslo:**

# 112

### Postup při ohlášení MU

Ohlášení MU se řídí předpisem ČD D17, ČD 1/D17 a následujícími zásadami a postupy.

Postup pro ohlášení MU je graficky znázorněn v příloze A.

Zaměstnanec je povinen ohlásit vznik MU (pokud mu to zdravotní stav dovolí):

1. na pracoviště regionálního dispečera ČD;
2. na pracoviště strojmistra.

### Telefonní kontakt na dispečink osobní dopravy ČD pro ohlašování mimořádných událostí na pracovišti ČD, a. s. – Středisko lokomotivních čet Lipová-Lázně

Regionální dispečer <b>Východ</b> (Brno)	972 624 804
--	-------------

**Výše uvedené telefonní číslo slouží pouze pro ohlašování mimořádných událostí!**

### Telefonní číslo na nehodovou pohotovost pro pracoviště RPP Olomouc

Nehodová pohotovost	
Olomouc	725 880 979

### Ohlašovací pracoviště

Centrální ohlašovací pracoviště OŘOD Východ			
Olomouc	strojmistr	972 740 475	725 880 977
Ohlašovací pracoviště SS Šumperk			
Šumperk	strojmistr	972 747 475	725 880 980

**Strojmistr, kterému byla ohlášena MU, musí hlášení neprodleně předat zaměstnanci centrálního ohlašovacího pracoviště!**

Na každém ohlašovacím pracovišti musí být založen **Obal MU** s obsahem stanoveným předpisem ČD 17.

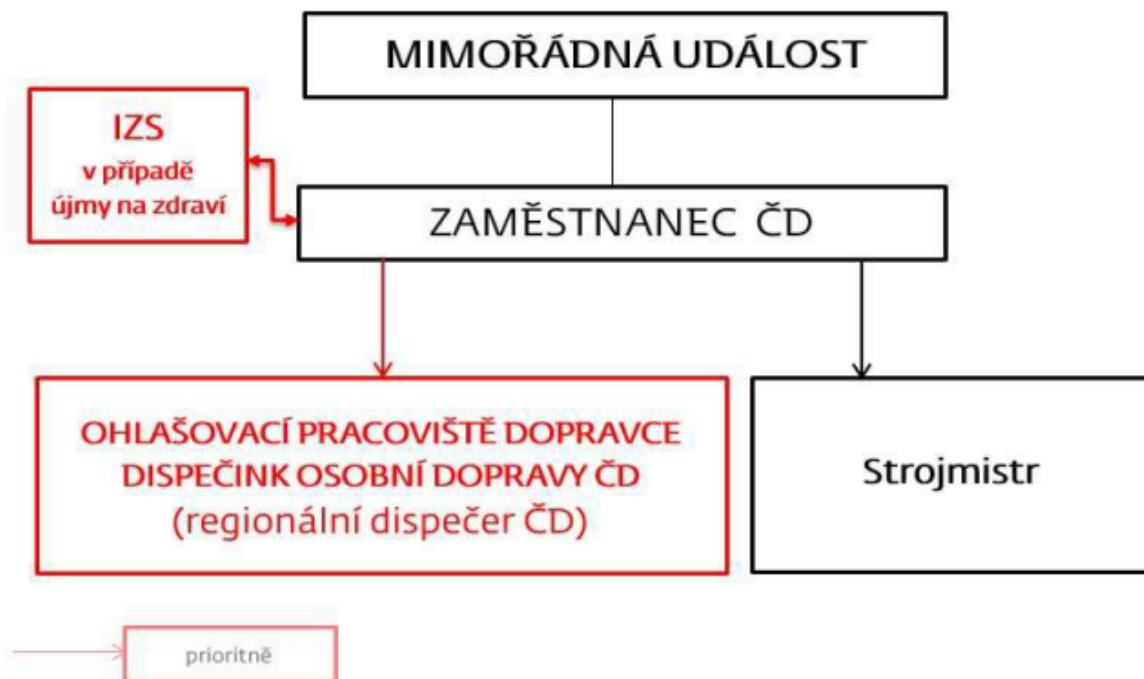
**Důležitá telefonní čísla:**

<b>Zaměstnanec</b>	<b>Pevná linka</b>	<b>Mobilní telefon</b>
IZS	0 112	112
Lékařská záchranná služba	0 155	155
Hasičská záchranná služba	0 150	150
Policie ČR	0 158	158
Ředitel OŘOD Východ	-	724 748 756
Náměstek ředitele OŘOD Východ	-	602 540 245
Ředitel OCÚ Východ	-	604 464 591
Manažer OCÚ Východ	-	606 745 331
Vedoucí SS Šumperk	-	725 064 038

**PŘÍLOHA A**

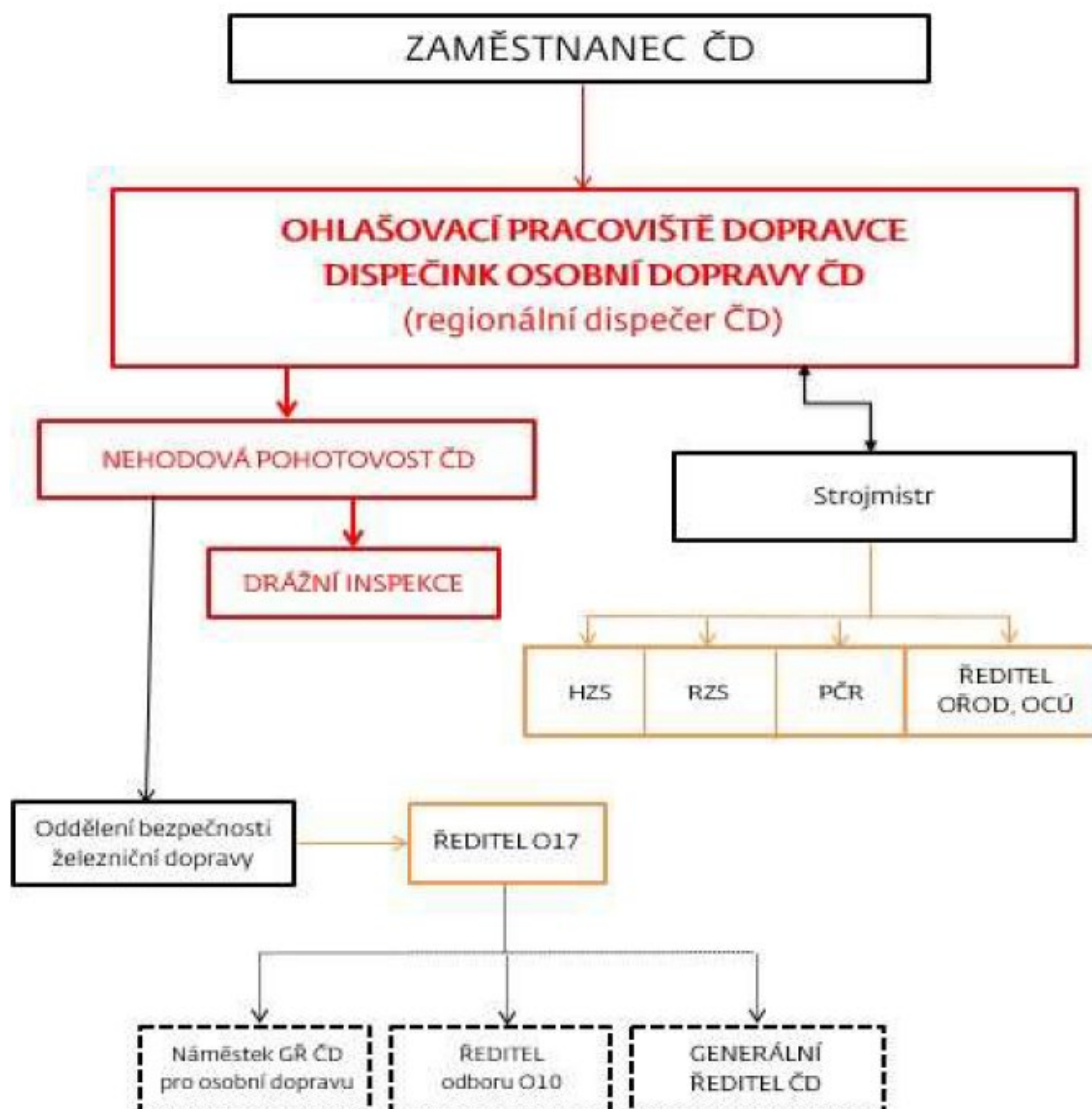
# Ohlašovací rozvrh MU

na dráze ČD (např. vlečky, kolejiště RSM, kolejiště OCÚ)



## Svolávací rozvrh MU

na dráze ČD (např. vlečky, kolejistiště RSM, kolejistiště OCÚ)



**Provozní řád**  
**Vlečka**  
**ČD, a. s. – Lipová Lázně**

**PŘÍLOHA č. 03**

**Provozní řád radiostanic**

## 1. Místní opatření z hlediska technologie práce pro radiovou síť VOS – ŽST Lipová Lázně

### Použití sítě:

Řízení posunu v ŽST Lipová Lázně: spojení strojvedoucí – výpravčí.

### Použitý kmitočet:

Název sítě:	Použitý kmitočet:	Číslo radiového kanálu:	Poznámka:
VOS	148,7125	12	

### Rozdělení radiových stanic, volací značky:

Radiostanice:	Účastník radiové sítě:	Volací značka:
VR	Strojvedoucí	Z číslo vlaku
ZR	Výpravčí	ZOC 1161

Po prvním navázání spojení je možno místo volací značky používat mezi účastníky sítě, pracovní zařazení (funkci) a název dopravny (pracoviště).

Selektivní volba – výpravčí ŽST Lipová Lázně - ABA.

### Řídící radiová stanice:

Vždy příslušný výpravčí – ZR.

### Uložení přenosných radiových stanic a systém jejich předávky:

Neobsazeno.

### Dobíjení a údržba napájecích zdrojů:

Na pracovišti zaměstnanců.

### Uložení záložních radiových stanic:

1ks – Vedoucí posunu ŽST Jeseník

1ks – Vedoucí strojní stanice Šumperk

### Technologická opatření:

Nastavení voliče na přenosné radiové stanici: kanál č. **6**

Nastavení na vozidlové radiové stanici: kanál **12** Simplex

Vzhledem ke statutu, použití a dosahu radiové sítě VOS (10W), je třeba, aby všichni uživatelé radiové sítě VOS respektovali pravidla vedení radiového provozu i radiovou kázeň a minimalizovali její využití jen na nejn nutnější služební komunikaci.

**Provozní řád**  
**Vlečka**  
**ČD, a. s. – Lipová Lázně**

**PŘÍLOHA č. 04**

**Provozní řád nocležen**

## Provozní řád nocležen

V SLČ Lipová Lázně jsou zřízeny 4 nocležny, celkem 7 lůžek. Tři nocležny jsou realizovány jako dvoulůžkové pokoje a 1 nocležna je realizována jako jednolůžkový pokoj. Nocležny jsou umístěné v sociální budově nad denní místností strojvedoucích, v prvním a druhém patře.

Nocležny slouží k odpočinku strojvedoucích mezi směnami, případně k odpočinku před nebo po směně.

Umývárny, sprchy a toalety, jsou umístěny rovněž v sociální budově.

Nocležny jsou obsazovány dle aktuálních požadavků vyplývajících z ustanovení JŘ, případně dle požadavků jiných OJ.

Každý zaměstnanec, který využívá prostory nocležen, je povinen na nocležnách zachovávat klid, udržovat pořádek, dodržovat zákaz kouření, používat pouze elektrické spotřebiče, které jsou umístěny na pokojích, případně související s přímým výkonem služby (nabíjení tabletů, služebních telefonů apod.). Dále platí přísný zákaz konzumace alkoholu a jiných návykových látek, zaměstnanec nesmí umožnit pobyt cizích osob na pokojích, nesmí ulehat do postele ve znečištěném oděvu, znečišťovat pracovními pomůckami podlahu, stěny a další vybavení nocležen.

Úklid na nocležnách a praní prádla zajišťuje externí subjekt na základě sjednané smlouvy.

Klíče od nocležen jsou uloženy v denní místnosti strojvedoucích, kde je také uložena kniha ubytovaných, do které se strojvedoucí při nástupu na nocležnu zapíše. Za pořádek na nocležnách odpovídá každý zaměstnanec, který využívá nocležnu.

Klíče jsou uloženy na tabuli v denní místnosti strojvedoucích. Každý klíč od nocležny je opatřen číselným štítkem.

Nocleh zaměstnanců jiných OJ a OS je možný na základě předchozí objednávky u Vedoucích SS Šumperk. Nocleh externích subjektů je možný na základě předchozí objednávky u vedoucího SS Šumperk, a zpoplatněn dle aktuálního ceníku.

### Důležitá telefonní čísla:

Policie	158
Hasiči	150
Záchranná Služba	155
Strojmistr SS Šumperk	725 880 980

Za kontrolu dodržování pořádku a Provozního řádu nocležen odpovídá Vedoucí SS Šumperk. Kontrolou nocležen však může pověřit i jiného zaměstnance, který má znalost Provozního řádu nocležen.

V případě zjištění havarijního stavu některého technického zařízení nocležen, kontaktuje zaměstnanec Strojmistra SS Šumperk, a ten závadu ohlásí vedoucímu SS Šumperk.

**Provozní řád**  
**Vlečka**  
**ČD, a. s. – Lipová Lázně**

**PŘÍLOHA č. 05**

**Popis obsluhy kloubové  
točny**

## 1. Popis zařízení



Točna je technické zařízení, které zajišťuje otáčení železničních kolejových vozidel, především lokomotiv. Jedná se o kloubovou točnu, se středovým uložením a kolejovým mostem, který je uprostřed rozdělen na dvě ramena. Obě tato ramena spočívají uprostřed na kloubu a na okrajích na kolech pojíždějících po kruhové kolejnici. Předělením mostu je možné odlehčit jeho konstrukci. Nájezdem na menší část mostu, který je navíc podpírán na více místech, vznikají celkově menší rázy a tím je zvýšena životnost točny. Před příjezdem lokomotivy je točna natočena do požadovaného směru, a zajištěna vysunutím závorovacího jazyka. Točna je hydraulicky brzděna, za pomoci řadiče stupňů v poloze B.

## 2. Technické parametry

- délka: 19 m;
- nosnost: 190 t;
- pohon: elektrický – v případě výpadku el. energie je točna automaticky uvedena mimo provoz;
- maximální rychlost při najíždění: 3 km/h.

**TOČNU SMÍ OBSLUHOVAT POUZE ZAMĚSTNANEC, KTERÝ BYL Z JEJÍ OBSLUHY ŘÁDNĚ PROŠKOLEN A PROŠKOLENÍ POTVRDIL SVÝM PODPÍSEM. V SOULADU S PROVOZNÍM ŘÁDEM PRACOVÍŠTĚ, PROVÁDÍ OBSLUHU TOČNY STROJVEDOUCÍ, PŘÍPADNĚ VEDOUCÍ POSUNU ŽST JESENÍK.**

**VEŠKERÉ POSTUPY UVEDENY V TOMTO NÁVODU K OBSLUZE NESMÍ BÝT V ŽÁDNÉM PŘÍPADĚ V ROZPORU S PLATNOU LEGISLATIVOU A PŘEDPISY PLATNÝMI V ORGANIZACI. JE-LI V TOMTO NÁVODU UVEDEN URČITÝ POSTUP TAK, ŽE JE V ROZPORU S PLATNOU LEGISLATIVOU NEBO PŘEDPISY, JE TĚMTO PŘEDPISŮM VŽDY PODŘÍZEN.**



## Popis ovládacích prvků

### Hlavní vypínač ovládacího pultu



Otočený klíček hlavního vypínače slouží k uvedení ovládacího pultu do provozu. Klíč je umístěn v budově, na nástupním místě strojvedoucího.

### Levá část ovládacího pultu



- **BRZDA** – sdělovač informuje obsluhu o aktivované hydraulické brzdě, k zabrzdění dojde automaticky po přeřazení řadiče do polohy B.
- **ZAPNUTO** – po zapnutí klíčku ovládací točny (hlavního vypínače) dojde rozsvícením sdělovače k informování obsluhy o aktivaci ovládacího pultu.
- **ELEKTRICKY UZAMKNUTO** – sdělovač informuje obsluhu o provedení správného zaklesnutí závorovacího jazyka do věnce točny.

- **ELEKTRICKÉ ZAMYKÁNÍ** – v poloze Zapnuto, dojde k automatickému zaklesnutí závorovacího jazyka do věnce točny. V poloze vypnuto, je možné tlačítkem odzávorování provést vysunutí závorovacího jazyka z věnce točny, pro její přestavení.
- **ODZÁVOROVÁNÍ** – tlačítko slouží k zasunutí závorovacího jazyka před pohybem točny.
- **ZAZÁVOROVÁNO** – sdělovač informující obsluhu o správném zaklesnutí závorovacího jazyka.
- **ODZÁVOROVÁNO** – sdělovač informující obsluhu o zasunutí závorovacího jazyka.
- **HOUKAČKA** – slouží obsluze k předávání akustických návěstí strojvedoucímu vozidla.

### Pravá část ovládacího pultu



**ROZMRAZOVAČ** – slouží k zapnutí elektrického vytápění sběrače točny při teplotách pod 0°C.

**REFLEKTOR** – slouží pro zapnutí venkovního reflektoru, osvětlujícího závorovací jazyk, pro snazší manévrování s točnou při závorování.

**SVĚTLO KABINA** – slouží k zapnutí osvětlení stanoviště obsluhy.

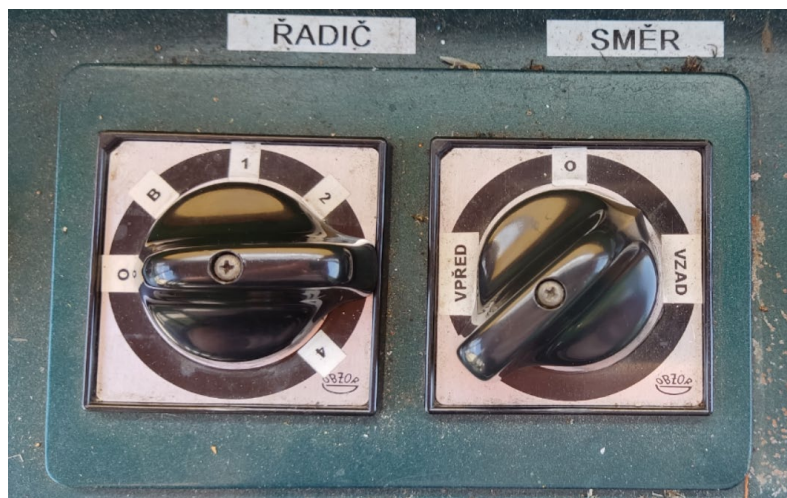


Samostatná ovládací tlačítka, která slouží pro jemné manévrování s točnou, je-li řadič stupňů v poloze B.

Při použití tlačítek je možné dojíždět velmi pomalu s točnou, i když je zabrzděna.

**TLAČÍTKA V ŽÁDNÉM PŘÍPADĚ NESLOUŽÍ OBSLUZE TOČNY K JEJÍMU OTÁČENÍ – TOČNA JE PŘI POUŽITÍ TĚCHTO TLAČÍTEK HYDRAULICKY ZABRZDĚNA.**

### Střední část ovládacího pultu



**ŘADIČ** – otočný přepínač řadiče slouží obsluze k řazení rychlostních stupňů. K dispozici jsou celkem 4 rychlostní stupně otáčení.

V poloze B je točna hydraulicky brzděna.

**SMĚR** – otočný přepínač slouží k navolení směru otáčení točny.

### Tlačítko STOP



Na pultu obsluhy se dále nachází STOP tlačítko hřibového tvaru. Stisknutím tlačítka dojde k vypnutí napájení točny. Pro obnovení napájení je nutné provést zapnutí tlačítkem v rozvaděči za zády obsluhy – viz následující kapitola.

### Rozvaděč na zadní stěně



V rozvaděči se nachází Hlavní jistič a Hlavní vypínač elektrických rozvodů točny. V případě nebezpečí, může obsluha vypnutím Hlavního vypínače točnu odpojit od přívodu elektrické energie.



V případě vypnutí točny STOP tlačítkem na pultu obsluhy, vypnutím Hlavního vypínače, případně při výpadku elektrické energie, je nutné obnovit napájení stisknutím tlačítka Zapínání točny.

## 5. Popis elektrického závorování

Před najetím samotného vozidla na točnu, zkontroluje obsluha točny správnost zaklesnutí závorovacího jazyka do věnce točny.



Správně zaklesnutý jazyk



Špatně zaklesnutý jazyk

Správné zasunutí závorovacího jazyka může obsluha sledovat vizuálně přímo na jazyku, případně na sdělovačích umístěných na pultu obsluhy.



Správné postavení točny a zaklesnutí závorovacího jazyka, je strojvedoucímu naveněšeno za pomoci světelných návěstidel na obou koncích točny – před najetím vozidla na točnu, má obsluha povinnost přesvědčit se, o správném postavení návěstidla. Až poté je možné vydat pokyn k najetí vozidla na točnu.

V případě, že závorovací jazyk není správně zaklesnut, bude na návěstidle stále svítit modré světlo.

## 6. Postup ovládní točny

- Před uvedením kloubové točny do provozu, má obsluha povinnost přesvědčit se zda je točna mechanicky v pořádku (nájezdové kolejnice nejsou uvolněné, závorování nejví zjevné závady, apod.).
- Po vstupu na točnu, provede obsluha zapnutí Hlavního vypínače v rozvaděči na zadní stěně, a stisknutím tlačítka Zapínání točny uvede točnu do provozu.
- Zapnutím ovládacího klíčku na pultu obsluhy označeného Hlavní vypínač, uvede ovládací pult do provozu – dojde k rozsvícení sdělovače Zapnuto.
- Před udělením souhlasu k najetí vozidla na točnu, je povinností obsluhy přesvědčit se, zda je točna přestavena pro zamýšlený posun (tzn. správně natočena vůči koleji, ze které bude vozidlo najíždět.), zda je světelné návěstidlo ve správné poloze a že je točna správně zazávorována (svítí kontrolka Zazávorováno a Elektricky uzamknuto).
- Po najetí vozidla na točnu, provede obsluha přestavením ovladače Elektrického zamykání do polohy Vypnuto a stisknutím tlačítka Odzávorování, samotné odzávorování točny. Po úspěšném odzávorování dojde k rozsvícení sdělovače Odzávorováno.
- Obsluha navolí přepínačem Směr, požadovaný směr otáčení točny.
- Nyní je možné přepínač Řadič, přepnout do polohy B (zůstává svítit kontrolka Brzda) a následně zařadit 1. stupeň. Přímo po zařazení 1. stupně dojde ke zhasnutí kontrolky Brzda, a točna se roztočí požadovaným směrem. Nyní je možné s krátkými přestávkami řadit vyšší stupně k dispozici jsou celkem čtyři stupně.
- Pokud při zařazení stupňů 2., 3., 4. zůstane svítit kontrolka Brzdy, je točna elektricky blokována – došlo k rychlému přeřazení stupňů. V tomto případě vraťte přepínač řadiče do polohy B, a vyčkejte zhasnutí kontrolky Brzda. Nyní je možné opět řadit stupně;
- Při teplotách pod 0°C je doporučeno využívat ohřev sběrače proudu, z důvodu zamezení srážení vlhkosti.
- Po ukončení manipulace s točnou, uvede obsluha všechny přepínače do základní polohy, vypne ovládací klíček v pultu, provede vypnutí Hlavního vypínače a uzamkne točnu.

JE PŘÍSNĚ ZAKÁZÁNO PROVÁDĚT ZMĚNU SMĚRU TOČNY V JINÉM NEŽ KLIDOVÉM STAVU, PŘÍPADNĚ PROVÁDĚT BRZDĚNÍ TOČNY ZMĚNOU SMĚRU OTÁČENÍ