

# Provozní řád Vlečka ČD, a. s. – Opava



Účinnost od:	01. 06. 2026
č. jednací:	2456/23-O18
Změna č.:	2
Č. jednací změny:	1421/26-O18

Zpracovatel Provozního řádu:

Bc. Michaela Tonner, systémový specialista, Oddělení průřezových činností OŘOD Východ

## OBSAH

Záznam o změnách .....	4
Seznam příloh .....	4
Rozsah znalostí .....	4
Seznam použitých značek a zkratk .....	4
1. Kontaktní údaje pracoviště .....	6
2. Ohlašovací pracoviště pro nahlášení poruch, havárií, nehod a incidentů při provozování dráhy a drážní dopravy .....	6
3. Charakteristika pracoviště .....	6
4. Obvody pracoviště .....	6
5. Přístupové cesty .....	6
6. Rychlost ŽKV v obvodu pracoviště .....	7
7. Zaměstnanci v dopravní službě a jejich stanoviště .....	7
8. Platnosti provozních předpisů v obvodu pracoviště .....	7
9. Upřesnění technologických postupů pro dopravce ČD .....	7
10. Upřesnění technologických postupů pro ostatní dopravce .....	8
11. Platnost dokumentů a předpisů na styku drah .....	8
12. Organizace a evidence jízd na styku drah .....	8
13. Zajišťování hnacích a tažených vozidel proti ujetí při posunu s posunovou četou .....	9
14. Zajišťování hnacích a tažených vozidel proti ujetí při posunu bez posunové čety .....	9
15. Způsob zajištění vozidel proti ujetí .....	9
16. Kolejiště pracoviště .....	9
17. Seznam oblouků s poloměrem menším než 190 m .....	9
18. Seznam kolejí .....	10
19. Obsluha osvětlení kolejiště .....	10
20. Seznam výhybek, výkolejek a kolejových zábran .....	10
21. Zabezpečovací zařízení v obvodu pracoviště .....	10
22. Zabezpečovací zařízení na styku drah .....	11
23. Porucha zabezpečovacího zařízení na styku drah .....	11
24. Seznam hlavních návěstidel, předvěstí, návěstidel platných pro posun a návěstidel pro zkoušku brzdy apod. ....	11
25. Zařízení pro manipulaci s ŽKV .....	11
26. Přejezdy a přechody .....	11
27. Křížení dráhy a dopravních ploch .....	11
28. Zařízení pro čištění kolejových vozidel .....	11

29.	Uložení klíčů od ŽKV .....	12
30.	Pískovna a zbrojení pískem .....	12
31.	Rozvod vody pro zbrojení ŽKV .....	12
32.	Rozvod tlakového vzduchu .....	12
33.	Tankovací stanice.....	12
34.	Vyprazdňování retenčních nádrží WC kolejových vozidel .....	12
35.	Stanoviště pro ukládání zarážek, klínů apod. ....	12
36.	Stojany el. energie pro připojení ŽKV.....	12
37.	Zkušební smyčka VZ .....	12
38.	Hlavní uzávěry vody a plynu .....	12
39.	Plánování údržby vozidel .....	13
40.	Vyřazování ŽKV z provozu do údržby .....	13
41.	Návrat ŽKV do provozu po údržbě .....	13

## Záznam o změnách

Číslo změny	Týká se ustanovení článku, přílohy	Platnost od	Schváleno č.j.	Zpracoval
1	čl. 8, 9, 10, 13, 15, 19, 21, 22, 29	1. 3. 2025	0653/25-O18	M. Tonner
2	čl. 3, 4, 9, 10, 12, příloha č. 1	1. 6. 2026	1421/26-O18	M. Tonner

## Seznam příloh

Příloha	Název přílohy
Příloha č. 1	Plán obvodu pracoviště
Příloha č. 2	Ohlašování MU
Příloha č. 3	Provozní řád radiostanic
Příloha č. 4	Provozní řád nocležen

## Rozsah znalostí

Pracovní zařazení	Znalost provozního řádu (PŘ)
Stroj mistr, Vedoucí strojní stanice, zaměstnanci určení Manažerem RPP Olomouc	Úplná
Strojvedoucí, strojvedoucí-instruktor,	Úplná články č. 1 až 9, 11 až 16, 18, 20, 22 až 25, 29 až 36 a 38. Informativně články č. 19, 21, 27, 40 a 41
Vedoucí posunu, posunovač, vozmistr,	Úplná články č. 1 až 9, 12 až 15, 19, 20 až 25, 31, 33 až 35, 40 a 41. Informativně články č. 11, 19, 27, 29 a 36
Zaměstnanci jiných OJ příp. externích subjektů, pracujících nebo užívajících prostory pracoviště	Úplná články č. 2 až 8, 10 až 16, 18, 20 až 27, 29 a 38. Informativně články č. 1, 19, 31 až 34 a 36.

## Seznam použitých značek a zkratek

OCÚ	Oblastní centrum údržby
OŘOD	Oblastní ředitelství osobní dopravy
NP	Nehodová pohotovost
PKS	Podniková kolektivní smlouva
RPP	regionální pracoviště provozu
SÚ	středisko údržby
SS	strojní stanice

SŽ (SŽDC)	Správa železnic
VZ	vlakový zabezpečovač
ŽKV	Železniční kolejové vozidlo
ŽST	Železniční stanice

## 1. Kontaktní údaje pracoviště

### Adresa pracoviště:

Pracoviště ČD, a. s. – Strojní stanice Opava se nachází na adrese Jánská 1, Opava, 746 01. Nástupní místnost strojvedoucích se nachází v administrativní budově.

## 2. Ohlašovací pracoviště pro nahlášení poruch, havárií, nehod a incidentů při provozování dráhy a drážní dopravy

Pracoviště strojmistů SS Opava, tel.: 972 758 471, 724 164 799.

## 3. Charakteristika pracoviště

Pracoviště:

- spadá do kategorie železničních drah: vlečka;
- Vlečka ČD, a. s. Opava je zaústěna do celostátní dráhy v ŽST Opava východ:
  - o Část 1: **je zaústěna** výhybkou č. 18 v km 289,612 **a výhybkou č. 106 v km 289,844**. Vlečka začíná koncem výhybky č. 18 v km 289,637 (= 0,000 km vlečky). Vlečka je ukončena začátkem výhybky č. 106 v km 289, 844. Stavební délka části 1 je 0,727 km;
  - o Část 2: **je zaústěna** výhybkou č. 201 v km 289,450. Vlečka začíná koncem výhybky č. 201 v km 289,475. Vlečka je ukončena zarážedly kusých kolejí č. 22 v km 289,580 a č. 24 v km 289,575 celostátní dráhy. Stavební délka části 2 je 0,212 km;
- celková stavební délka vlečky je 0,939 km.

## 4. Obvody pracoviště

Obvodem styku drah se rozumí obvod, jehož hranice tvoří:

- výhybka č. 18, seřaďovací návěstidlo Se10 a skupinové seřaďovací návěstidlo Se12 (pro koleje č. 101 – č. 104);
- výhybka č. 106, seřaďovací návěstidla Se23 a Se 26;
- výhybka č. 201 a skupinové seřaďovací návěstidlo Se6 (pro koleje č. 22 a č. 24).

Nepřenosné návěstidlo Hraničnick je umístěno:

- část 1 vlečky:
  - o v úrovni konce odbočné větve výhybky č. 18;
  - o v úrovni začátku výhybky č. 106;
- část 2 vlečky:
  - o v úrovni konce obou větví výhybky č. 201.

## 5. Přístupové cesty

Přístupové cesty na pracoviště jsou stanoveny:

- pro pěší:
  - z ulice Jánská brankou mezi administrativní budovu a opravárenskou budovou k budově SS;
- pro silniční vozidla:
  - z ulice Jánská vjezdovou bránou před administrativní budovu. Otevření brány je možno zajistit přes strojmistra ve službě. Ovládání je možné i pomocí mobilního telefonu.

## 6. Rychlost ŽKV v obvodu pracoviště

Max. dovolená rychlost:

- v celém obvodu pracoviště je maximální rychlost 5 km/hod;
- v remíze je maximální rychlost 3 km/hod.

## 7. Zaměstnanci v dopravní službě a jejich stanoviště

Pracovní zařazení	Pracoviště	Pracovní doba
Vedoucí posunu	Stanoviště vedoucího posunu	24 hod.
Stroj mistr	Administrativní budova	24 hod.
Vozmistr	Stanoviště vozmistra	24 hod.

## 8. Platnosti provozních předpisů v obvodu pracoviště

**Pro dopravce ČD** platí ustanovení provozních předpisů:

SŽ D1, SŽDC (ČD) T108, SŽ Z1, SŽ Z11, ČD Op 16, ČD D 17, ČD M 32, ČD O 2, ČD D 2, ČD V 15/I, ČD V 2, ČD V 62, ČD V 8/I, ČD V 25.

**Pro ostatní dopravce** platí ustanovení provozních předpisů:

SŽ D1, SŽDC (ČD) T108, SŽ Z1, SŽ Z11, ČD Op 16, ČD D 17, ČD M 32, ČD O 2 a dotčené předpisy dopravce.

## 9. Upřesnění technologických postupů pro dopravce ČD

Vedoucí posunu vykonává činnosti vedoucího posunové čety podle ustanovení předpisu SŽ D1.

Za správné přestavení výhybek v posunové cestě a zajištění bezpečnosti při provádění posunu odpovídá: strojvedoucí, při posunu s posunovou četou vedoucí posunové čety, při posunu sunutím zaměstnanec v čele posunového dílu.

**Posun v obvodu pracoviště se sjednává s vedoucím posunu, bez souhlasu k posunu od vedoucího posunu nelze v obvodu pracoviště zahájit posun.**

V obvodu pracoviště není dovoleno posunovat s vozidly, která nejsou přivěšena k hnacímu vozidlu!

V obvodu SS Opava je strojvedoucí povinen dát návěst „Pozor“:

- vždy před uvedením HV do pohybu;
- před vjezdem do haly, před výjezdem z haly;
- před místem se zúženým průjezdným průřezem.

**Vozidla se odstavují tak, že vždy musí být respektována návěst „Hranice izolovaného úseku“. Vzájemné izolované úseky mohou být vozidlem v obvodu pracoviště Opava přemostěny pouze na dobu nezbytně nutnou.**

Je-li nutno z důvodu prováděné opravy nebo údržby některá zajištění odstranit, odpovídá za náhradní zajištění vozidla proti ujetí Vedoucí střediska údržby (popř. četař), který po ukončení práce zajistí opětovné a řádné zajištění vozidel proti ujetí.

## **10. Upřesnění technologických postupů pro ostatní dopravce**

Odborně způsobilý zaměstnanec dopravce vykonává činnosti výhybkáře podle ustanovení předpisu SŽ D1. Bez **souhlasu** k posunu od Vedoucího posunu ČD nelze v obvodu pracoviště zahájit posun.

Za správné přestavení výhybek v posunové cestě a zajištění bezpečnosti při provádění posunu odpovídá odborně způsobilý zaměstnanec dopravce.

V obvodu pracoviště není dovoleno posunovat s vozidly, která nejsou přivěšena k hnacímu vozidlu!

V obvodu SS Opava je strojvedoucí povinen dát návěst „Pozor“:

- vždy před uvedením HV do pohybu;
- před vjezdem do haly, před výjezdem z haly;
- před místem se zúženým průjezdným průřezem.

**Vozidla se odstavují tak, že vždy musí být respektována návěst „Hranice izolovaného úseku“. Vzájemné izolované úseky mohou být vozidlem v obvodu pracoviště Opava přemostěny pouze na dobu nezbytně nutnou.**

Je-li nutno z důvodu prováděné opravy nebo údržby některá zajištění odstranit, odpovídá za náhradní zajištění vozidla proti ujetí Vedoucí střediska údržby (popř. četař), který po ukončení práce zajistí opětovné a řádné zajištění vozidel proti ujetí.

## **11. Platnost dokumentů a předpisů na styku drah**

V místě styku drah platí:

- Přípojový provozní řád PPŘ ČD, a. s. – Opava
- Dokumenty a předpisy uvedené v PPŘ pro dráhu – vlečku ČD, a. s. – Opava;
- Dokumenty a předpisy uvedené v čl. 8 tohoto PŘ.

## **12. Organizace a evidence jízd na styku drah**

Svolení k jízdě do obvodu pracoviště **sjednává:**

**Za provozovatele dráhy celostátní**

- staniční výpravčí ŽST Opava východ, tel.: 972 758 134;

**Za provozovatele vlečky:**

- pro jízdy na vlečku:
  - v pracovní dny od 6.00 – 12.00 hod. zaměstnanec OŘOD (systémový specialista), tel.: 972 758 471,

- mimo tuto uvedenou dobu strojistr SS Opava, tel.: 972 758 471, 724 164 799.
- pro jízdy z vlečky:
  - zaměstnanec řídící posun, spojení telekomunikačním zařízením.

Evidenci jízd zajišťuje:

- záznam příslušných hovorů na záznamovém zařízení.

### **13. Zajišťování hnacích a tažených vozidel proti ujetí při posunu s posunovou četou**

**Pro dopravce ČD:**

Tažená vozidla zajišťuje: vedoucí posunu.

Hnací vozidla zajišťuje: strojvedoucí.

**Pro ostatní dopravce:**

Hnací a tažená vozidla zajišťuje: určený zaměstnanec dopravce.

### **14. Zajišťování hnacích a tažených vozidel proti ujetí při posunu bez posunové čety**

**Pro dopravce ČD:**

Tažená vozidla zajišťuje: strojvedoucí.

Hnací vozidla zajišťuje: strojvedoucí.

**Pro ostatní dopravce:**

Hnací a tažená vozidla zajišťuje: určený zaměstnanec dopravce.

### **15. Způsob zajištění vozidel proti ujetí**

**Pro dopravce ČD:**

Hnací a tažená vozidla se zajistí podle předpisu ČD D 2.

**Pro ostatní dopravce:**

Doprovce stanoví způsob zajištění vozidel proti ujetí svým vnitřním předpisem.

### **16. Kolejiště pracoviště**

Kolejiště není elektrifikováno

Plán kolejiště se nachází v příloze č. 1 tohoto PŘ.

Třída přechodnosti kolejiště je: **C2**. Tato hodnota je platná pro celý obvod kolejiště.

### **17. Seznam oblouků s poloměrem menším než 190 m**

Neobsazeno.

## 18. Seznam kolejí

Č.	Délka	Určení	Spád Směr	Trakční vedení	Prohlížeč jáma / Lávka / Boční kanály (délka)	Poznámky
101	108 m	Manipulační	rovina	NE	NE/NE/NE	Odsávání WC
102	89 m	Kusá Správkárenská	rovina	NE	ANO(41)/NE /ANO(41)	Smyčka VZ
103	127 m	Kusá Správkárenská	rovina	NE	ANO(53)/NE /NE	Smyčka VZ
104	88 m	Kusá správkárenská	rovina	NE	ANO(53)/NE /NE	
104a	67 m	Kusá Manipulační	rovina	NE	NE/NE/NE	Napojení HV 48V/220 V
104b	67 m	Kusá Manipulační	rovina	NE	NE/NE/NE	Napojení HV 48V/220 V
105	112 m	Kusá Tankovací	2,5 ‰ směrem k žst. Opava	NE	NE/NE/NE	Na tankovací stanici, odsávání WC
22	111 m	Kusá (bývalá OV)	2,5 ‰ směrem k žst. Opava	NE	NE/NE/NE	
24	101 m	Kusá (bývalá OV)	2,5 ‰ směrem K žst. Opava	NE	NE/NE/NE	

## 19. Obsluha osvětlení kolejiště

Obsluha se provádí: automaticky čidlem, v případě poruchy výpravčí ŽST Opava východ

Umístění vypínače: na ústředním stavědle – pracoviště výpravčího ŽST Opava východ

## 20. Seznam výhybek, výkolejek a kolejových zábran

Č.	Kilometr. poloha	Obsluha		Zabezpečení	Základní poloha/směr	Odpovědnost za provozní údržbu
		Jak	Odkud/kým			
101a/b	289,662	ústředně	Výpravčí/ CDP	el. motorický přestavník	stavění dálkově	Vedoucí posunu
102	289,683	ručně	Vedoucí posunu	bez zabezpečení	směr přímý	Vedoucí posunu
103	289,698	ručně	Vedoucí posunu	bez zabezpečení	do odbočky	Vedoucí posunu
104	289,774	ručně	Vedoucí posunu	bez zabezpečení	směr přímý	Vedoucí posunu
105	289,771	ručně	Vedoucí posunu	bez zabezpečení	směr přímý	Vedoucí posunu

## 21. Zabezpečovací zařízení v obvodu pracoviště

Neobsazeno.

## 22. Zabezpečovací zařízení na styku drah

Na styku drah:

- výhybka č. 18 s elektrickým přestavníkem;
- výhybka č. 106 s elektrickým přestavníkem;
- výhybka č. 201 s elektrickým přestavníkem;
- elektrické přestavníky na výhybce č. 101a/b;
- seřaďovací návěstidla Se6, Se10, Se12, Se23.

## 23. Porucha zabezpečovací zařízení na styku drah

Porucha se oznamí:

- na pracoviště výpravčího ŽST Opava, tel.: 972 758 495;
- na pracoviště strojníka SS Opava, tel.: 972 758 471, 724 164 799.

## 24. Seznam hlavních návěstidel, předvěstí, návěstidel platných pro posun a návěstidel pro zkoušku brzdy apod.

Označení	Typ	kilometrická poloha	Světelné / mechanické	Obsluha
Se6	Seřaďovací návěstidlo	289,479	Světelné	Výpravčí/Dispečer CDP
Se10	Seřaďovací návěstidlo	289,597	Světelné	Výpravčí/Dispečer CDP
Se12	Seřaďovací návěstidlo	289,699	Světelné	Výpravčí/Dispečer CDP
Se23	Seřaďovací návěstidlo	289,840	Světelné	Výpravčí/Dispečer CDP

## 25. Zařízení pro manipulaci s ŽKV

Neobsazeno

## 26. Přejezdy a přechody

Neobsazeno

## 27. Křížení dráhy a dopravních ploch

V prostoru pracoviště jsou komunikace považovány za dopravní plochy. Křížení dráhy a dopravní plochy se nepovažují za železniční přejezdy. ŽKV mají na těchto kříženích vždy přednost! Vjezdová komunikace je opatřena příslušnou dopravní značkou a dodatkovou tabulkou.

Maximální rychlost silničních vozidel je 10 km/h.

Zaměstnancům je zakázáno pohybovat se v celém obvodu pracoviště na jízdnicích kolech a koloběžkách.

Jízdní kola je dovoleno ponechat pouze na místě k tomu určeném - v kolárně.

## 28. Zařízení pro čištění kolejových vozidel

Neobsazeno.

### 29. Uložení klíčů od ŽKV

Klíče od všech ŽKV jsou uloženy na pracovišti strojmistřů.

Všechna ŽKV odstavená v obvodu pracoviště musí být v době, kdy se neužívají, zamknuta a zajištěna tak, aby byl zamezen vstup nepovolaným osobám.

### 30. Pískovna a zbrojení pískem

Zařízení pro zbrojení pískem:	neobsazeno.
Obsluha:	strojvedoucí na tankovací stanici ručně vědrem. písek umístěn v místnosti zařízení služeb.

### 31. Rozvod vody pro zbrojení ŽKV

Zbrojení HV se provádí:	v hale remízi koleje 102,103,104.
Zbrojení ostatních ŽKV se provádí:	u kolejí č. 11, 13 mimo zimní období, v zimní období u koleje 101.

### 32. Rozvod tlakového vzduchu

Umístění:	v hale.
Obsluha:	příslušný zaměstnanec SÚ.

### 33. Tankovací stanice

Umístění:	u kolejí č. 105.
Obsluha:	strojvedoucí/vedoucí posunu/vozmistr.

### 34. Vyprazdňování retenčních nádrží WC kolejových vozidel

Umístění:	u koleje č. 101 a 105.
Obsluha:	vedoucí posunu.

### 35. Stanoviště pro ukládání zarážek, klínů apod.

Stanoviště uložení	Druh (zarážka/klín)	Počet stojanů	Počet ks	Označení zarážek	Odpovídá za vybavení/ údržbu
Nástupní místnost	Klín	-	6	-	strojmistr

### 36. Stojany el. energie pro připojení ŽKV

Umístění:	u kolejí č. 101, 102, 103, 104a, 104b.
Obsluha:	strojvedoucí.

### 37. Zkušební smyčka VZ

Umístění:	hala kolej č. 102, 103.
Obsluha:	určený pracovník SÚ ve spolupráci se strojvedoucím.

### 38. Hlavní uzávěry vody a plynu

Hlavní uzávěr vody se nachází v šachtě před vchodem do KUPÉ.

Hlavní uzávěr plynu je umístěn vedle vchodu do haly SÚ.

### **39. Plánování údržby vozidel**

Strojmistr SS Opava ve spolupráci s Vedoucím Střediska údržby OCÚ zpracovává Plán údržby ŽKV. Podklady pro zpracování Plánu údržby jsou požadavky na neplánovanou údržbu (zjištěné závady v provozu) evidované v aplikaci SH SAP a Udržovací řád vozidla dle předpisu ČD V 25.

### **40. Vyřazování ŽKV z provozu do údržby**

Vozidla jsou k údržbě přistavována: v hale oprav dle požadavku vedoucího SÚ nebo mistra.

### **41. Návrat ŽKV do provozu po údržbě**

Návrat vozidel do provozu provádí strojmistr na základě informace zaměstnance SÚ odpovědného za údržbu. Bez souhlasu zaměstnance SÚ odpovědného za údržbu na vozidle nesmí dojít k jakékoliv manipulaci s tímto ŽKV přistaveným do údržby.

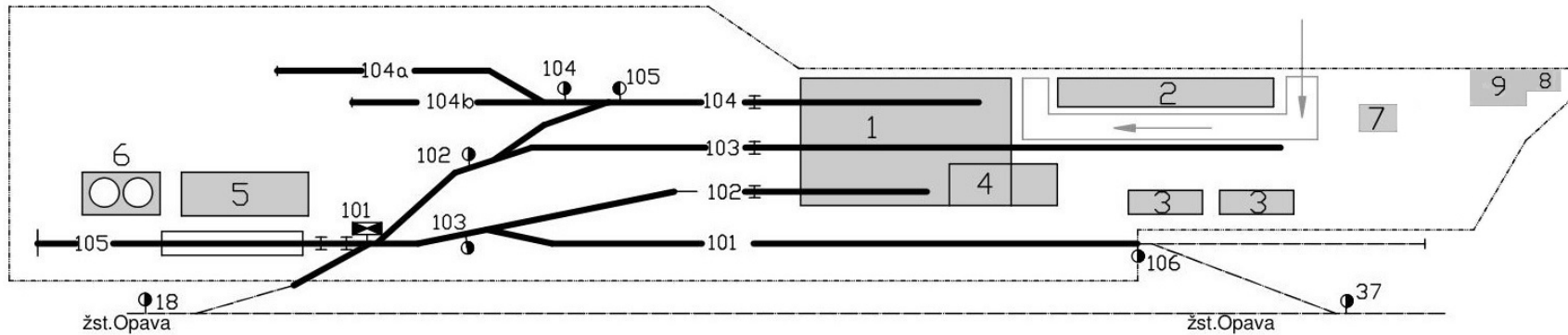
Vozidla jsou z údržby do provozu předávána: v hale oprav.

**Provozní řád**  
**Vlečka**  
**ČD, a. s. – Opava**

**PŘÍLOHA č. 01**

**Plán obvodu pracoviště**

## Plán obvodu pracoviště Opava



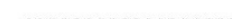
### Legenda:

- 1) Hala oprav;
- 2) Administrativní budova;
- 3) Sklady HK;
- 4) Vedoucí oprav;
- 5) Tankovací stanice a nádrž na LTO;
- 6) Úložiště nafty;
- 7) Sklad MTZ a sklad ND - Zásobovací centrum;
- 8) Vozmístří STP;
- 9) Osobní posun.

Přístupová komunikace



Hranice depa



Kolejiště depa



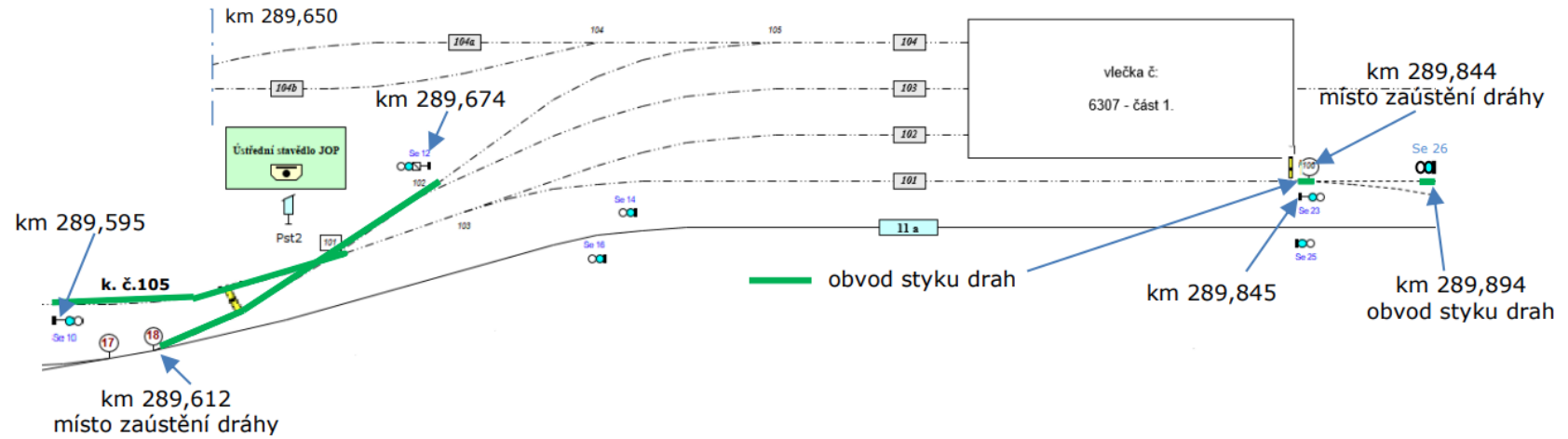
Koleje cizí



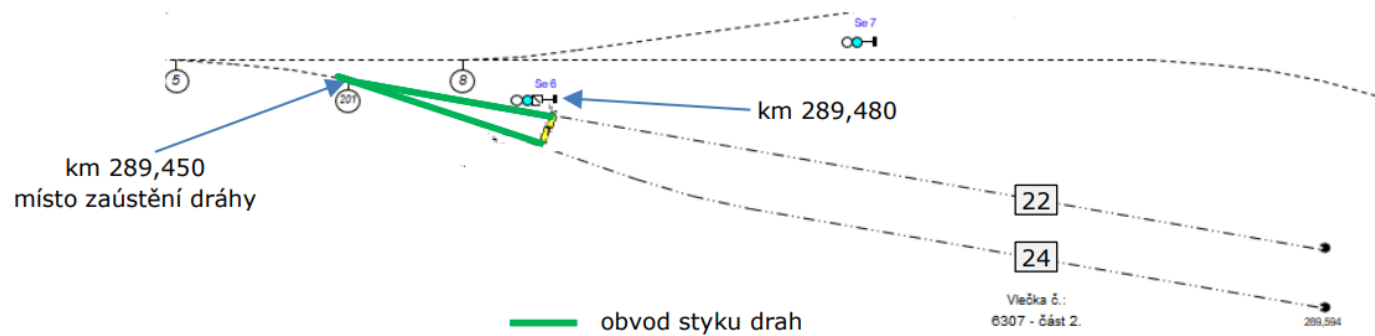
Hranice izolovaného úseku



**Část 1**



**Část 2**



**Provozní řád**  
**Vlečka**  
**ČD, a. s. – Opava**

**PŘÍLOHA č. 02**

**Ohlašování MU**

## Ohlašování mimořádných událostí

Každý zaměstnanec nebo osoba ve smluvním vztahu k provozovateli dráhy nebo drážní dopravy, je povinen neprodleně ohlásit mimořádnou událost (dále též MU), kterou sám způsobil, které je účastníkem, kterou zjistil nebo se o ní věrohodným způsobem dozvěděl, na ohlašovací pracoviště dle ohlašovacího rozvrhu.

**Pokud při MU dojde k újmě na zdraví, úmrtí, požáru, případně k jiné, životy a zdraví ohrožující události, je primárním úkonem ohlašujícího zaměstnance neprodleně ohlášení této skutečnosti do integrovaného záchranného systému – telefonní číslo:**

# 112

### Postup při ohlášení MU

Ohlášení MU se řídí předpisem ČD D17, ČD 1/D17 a následujícími zásadami a postupy.

Postup pro ohlášení MU je graficky znázorněn v příloze A.

Zaměstnanec je povinen ohlásit vznik MU (pokud mu to zdravotní stav dovolí):

1. na pracoviště regionálního dispečera ČD;
2. na pracoviště strojmistra.

### Telefonní kontakt na dispečink osobní dopravy ČD pro ohlašování mimořádných událostí na pracovišti ČD, a. s. – Strojní stanice Opava

Regionální dispečer <b>Východ</b> (Brno)	972 624 804
--	-------------

**Výše uvedené telefonní číslo slouží pouze pro ohlašování mimořádných událostí!**

### Telefonní číslo na nehodovou pohotovost pro pracoviště RPP Olomouc

Nehodová pohotovost	
Bohumín	724 954 349

### Ohlašovací pracoviště

Centrální ohlašovací pracoviště OŘOD Východ			
Olomouc	strojmistr	972 740 475	725 880 977
Ohlašovací pracoviště SS Opava			
Opava	strojmistr	972 758 471	724 164 799

**Strojmistr, kterému byla ohlášena MU, musí hlášení neprodleně předat zaměstnanci centrálního ohlašovacího pracoviště!**

Na každém ohlašovacím pracovišti musí být založen **Obal MU** s obsahem stanoveným přílohou č. 1 předpisu ČD 17.

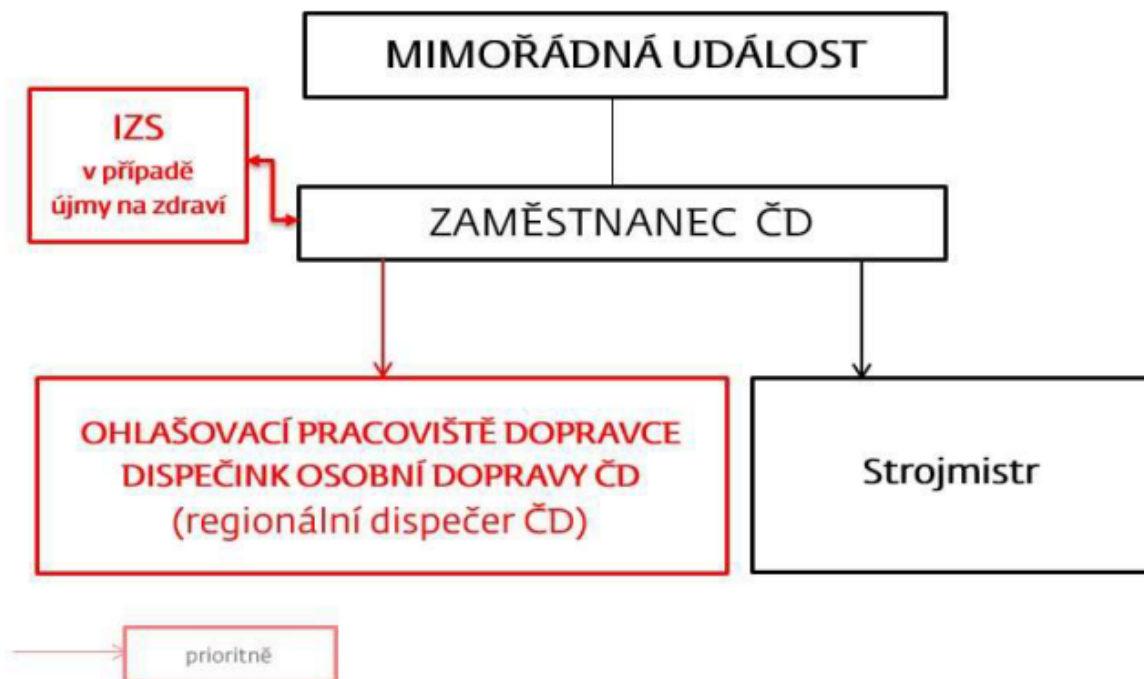
**Důležitá telefonní čísla:**

<b>Zaměstnanec</b>	<b>Pevná linka</b>	<b>Mobilní telefon</b>
IZS	0 112	112
Lékařská záchranná služba	0 155	155
Hasičská záchranná služba	0 150	150
Policie ČR	0 158	158
Ředitel OŘOD Východ	-	724 748 756
Náměstek ředitele OŘOD Východ	-	602 540 245
Ředitel OCÚ Východ	972 623 300	602 587 491
Manažer OCÚ Východ	-	606 745 331
Vedoucí strojní stanice Opava	-	602 776 628

**PŘÍLOHA A**

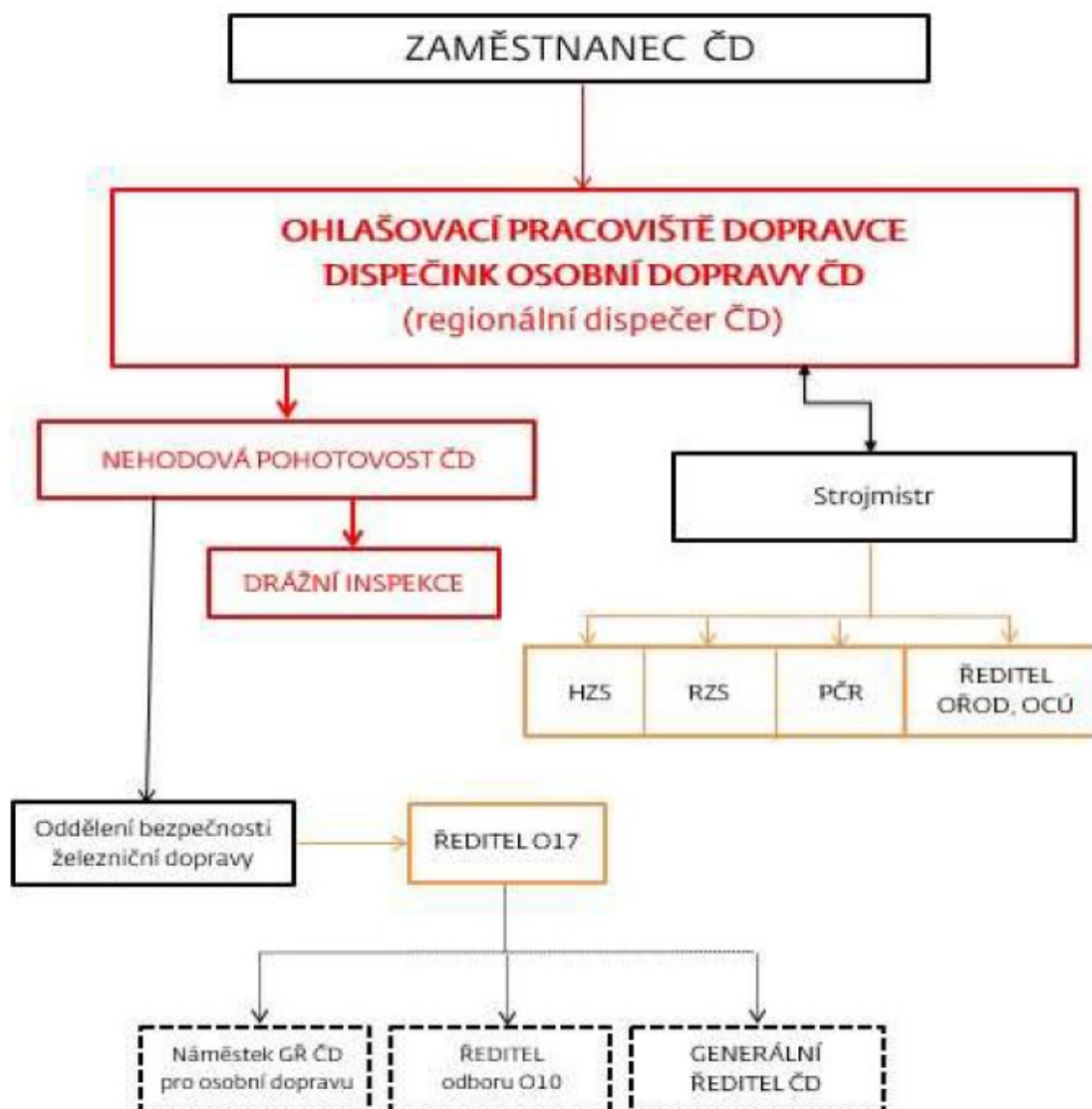
# Ohlašovací rozvrh MU

na dráze ČD (např. vlečky, kolejiště RSM, kolejiště OCÚ)



## Svolávací rozvrh MU

na dráze ČD (např. vlečky, kolejiště RSM, kolejiště OCÚ)



**Provozní řád**  
**Vlečka**  
**ČD, a. s. – Opava**

**PŘÍLOHA č. 03**

**Provozní řád radiostanic**

## 1. Místní opatření z hlediska technologie práce pro radiovou síť STE 3 – ŽST Opava

### Použití sítě:

Řízení posunu v ŽST Opava: spojení vedoucí posunu – strojvedoucí – výpravčí.

### Použitý kmitočet:

Název sítě:	Použitý kmitočet:	Číslo radiového kanálu:	Poznámka:
STE 3 – ŽST Šumperk	153, 4750 MHz	27	

### Rozdělení radiových stanic, volací značky:

Radiostanice:	Účastník radiové sítě:	Volací značka:
PR	Vedoucí posunu	
VR	Strojvedoucí	Z číslo vlaku
ZR	Výpravčí	

Po prvním navázání spojení je možno místo volací značky používat mezi účastníky sítě, pracovní zařazení (funkci) a název dopravní (pracoviště).

Selektivní volba se nepoužívá.

### Řídící radiová stanice:

Vždy příslušný výpravčí – ZR.

### Uložení přenosných radiových stanic a systém jejich předávky:

Počet radiostanic:	Uložení:	Předávka:
1ks HYT TC700	Pracoviště vedoucího posunu	Záznamník poruch

### Dobíjení a údržba napájecích zdrojů:

Akumulátory jsou nabíjeny zaměstnanci na pracovištích.

### Uložení záložních radiových stanic:

1ks DP 1400 – Vedoucí strojní stanice Opava

### Technologická opatření:

Nastavení voliče na přenosné radiové stanici: 1

Nastavení na vozidlové radiové stanici: kanál 29 Simplex

## 2. Místní opatření z hlediska technologie práce pro radiovou síť STE 3 – Strojní stanice Opava

### Použití sítě:

Řízení posunu v obvodu Strojní stanice Šumperk: spojení vedoucí posunu – strojmistr – strojvedoucí - výpravčí.

### Použitý kmitočet:

Název sítě:	Použitý kmitočet:	Číslo radiového kanálu:	Poznámka:
STE 3 – SS Opava	153, 4750 MHz	29	

### Rozdělení radiových stanic, volací značky:

Radiostanice:	Účastník radiové sítě:	Volací značka:
PR	Vedoucí posunu	
ZR	Strojmistr	
VR	Strojvedoucí	Z číslo vlaku

Po prvním navázání spojení je možno místo volací značky používat mezi účastníky sítě, pracovní zařazení (funkci) a název dopravního pracoviště (pracoviště).

Selektivní volba se nepoužívá.

### Řídící radiová stanice:

Základnová radiostanice ZR-47 na pracovišti Strojní stanice SS Opava

### Uložení přenosných radiových stanic a systém jejich předávky:

Počet radiostanic:	Uložení:	Předávka:
1ks HYT TC 700	Pracoviště vedoucího posunu	Záznamník poruch
1ks TESLA ZR-47	Pracoviště strojmistra	Záznamník poruch

### Dobíjení a údržba napájecích zdrojů:

Akumulátory jsou nabíjeny zaměstnanci na pracovištích.

Základnová radiostanice TESLA ZR-47 je napájena z napájecího zdroje 48V.

### Uložení záložních radiových stanic:

1ks DP 1400 – Vedoucí strojní stanice Opava

### Technologická opatření:

Nastavení voliče na přenosné radiové stanici: **1**

Nastavení na vozidlové a základnové radiové stanici: kanál **29** Simplex

### 3. Místní opatření z hlediska technologie práce pro radiovou síť STE 3 – Vozmistr ŽST Opava

**Použití sítě:**

Provádění zkoušky brzdy: Spojení vozmistr žst. Opava – strojvedoucí.

**Použitý kmitočet:**

Název sítě:	Použitý kmitočet:	Číslo radiového kanálu:	Poznámka:
STE 3 – Vozmistr Op	153,4750 MHz	29	

**Rozdělení radiových stanic, volací značky:**

Radiostanice:	Účastník radiové sítě:	Volací značka:
PR	Vozmistr	
VR	Strojvedoucí	Z číslo vlaku

Po prvním navázání spojení je možno místo volací značky používat mezi účastníky sítě, pracovní zařazení (funkci) a název dopravní (pracoviště).

Selektivní volba se nepoužívá.

**Řídící radiová stanice:**

Vozmistr.

**Uložení přenosných radiových stanic a systém jejich předávky:**

Počet radiostanic:	Uložení:	Předávka:
1ks HYT TC 700	Pracoviště vozmistra	Záznamník poruch

**Dobíjení a údržba napájecích zdrojů:**

Akumulátory jsou nabíjeny zaměstnanci na pracovištích.

**Uložení záložních radiových stanic:**

1ks DP 1400 – Vedoucí strojní stanice Opava

**Technologická opatření:**

Nastavení voliče na přenosné radiové stanici: 1

Nastavení na vozidlové a základnové radiové stanici: kanál **29** Simplex

**Provozní řád**  
**Vlečka**  
**ČD, a. s. – Opava**

**PŘÍLOHA č. 04**

**Provozní řád nocležen**

## Provozní řád nocležen

V SS Opava jsou zřízeny celkem 4 nocležny, které se nachází v přízemí administrativní budovy. Pokoje jsou realizovány jako jednolůžkové pokoje. Celkem jsou k dispozici 4 lůžka.

Nocležny slouží k odpočinku strojvedoucích a zaměstnanců pomocného provozu mezi směnami, případně k odpočinku před nebo po směně. Umývárny, sprchy a toalety, jsou umístěny rovněž v administrativní budově. Nocležny jsou obsazovány dle aktuálních požadavků vyplývajících z ustanovení JŘ, případně dle požadavků jiných OJ.

Každý zaměstnanec, který využívá prostory nocležen, je povinen na nocležnách zachovávat klid, udržovat pořádek, dodržovat zákaz kouření, používat pouze elektrické spotřebiče, které jsou umístěny na pokojích, případně související s přímým výkonem služby (nabíjení tabletů, služebních telefonů apod.). Dále platí přísný zákaz konzumace alkoholu a jiných návykových látek, zaměstnanec nesmí umožnit pobyt cizích osob na pokojích, nesmí ulehat do postele ve znečištěném oděvu, znečišťovat pracovními pomůckami podlahu, stěny a další vybavení nocležen.

Úklid na nocležnách a praní prádla zajišťuje externí subjekt na základě sjednané smlouvy.

Klíče od nocležen jsou uloženy na pracovišti strojmistra SS Opava, který vede knihu ubytovaných a rozhoduje o obsazení nocležen dle ustanovení aktuálně platné PKS ČD, a.s. Za provoz a pořádek na nocležnách odpovídá strojmistr ve směně, který rovněž řeší operativní problémy. Každý klíč od nocležny je opatřen číselným štítkem a dvěma klíči pro vstup do administrativní budovy a na nocležnu.

Nocleh zaměstnanců jiných OJ a OS je možný na základě předchozí objednávky u vedoucího SS Opava. Nocleh externích subjektů je možný na základě předchozí objednávky u vedoucího SS Opava, a zpoplatněn dle aktuálního ceníku.

### Místnost pro dělenou směnu:

Nachází se vedle nástupní místnosti v administrativní budově. Klíče od místnosti jsou uloženy u strojmistra SS Opava. Místnost je vybavena v souladu s platnou PKS, a určena pouze k čerpání odpočinku při dělené směně zaměstnanců provozu.

### Důležitá telefonní čísla:

Policie	158
Hasiči	150
Záchranná Služba	155
Strojmistr SS Opava	972 758 471, 724 164 799

Za kontrolu dodržování pořádku a Provozního řádu nocležen odpovídá Strojmistr ve směně. Kontrolou nocležen však může pověřit i jiného zaměstnance, který má znalost Provozního řádu nocležen.

V případě zjištění havarijního stavu některého technického zařízení nocležen, případně místnosti pro dělenou směnu, kontaktuje zaměstnanec Strojmistra SS Opava a ten závadu ohlásí.