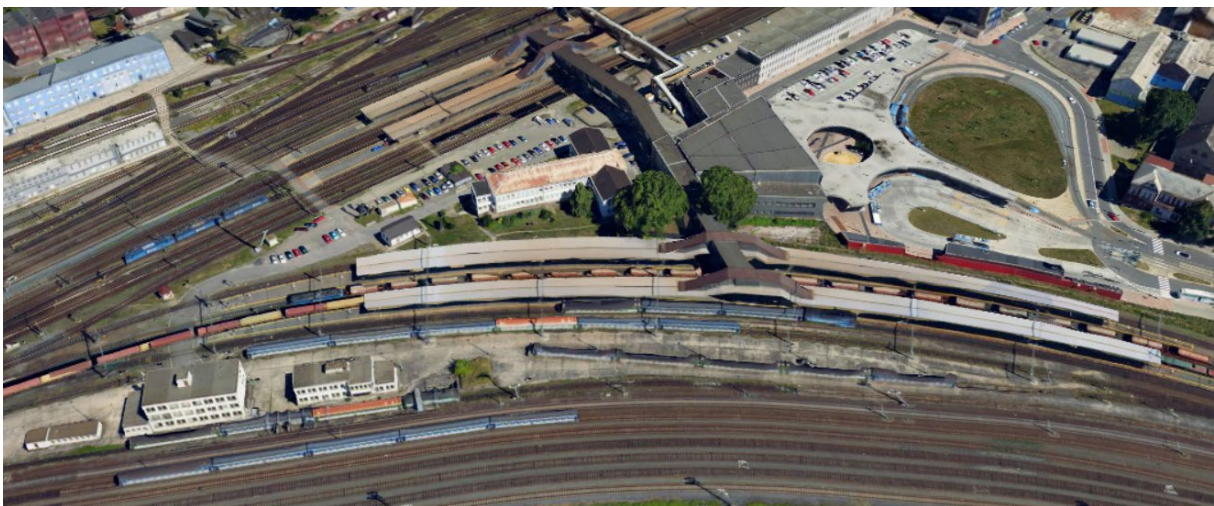


Provozní řád

Vlečka ČD, a. s. – Ostrava hl. n.



Účinnost od:	01. 06. 2026
č. jednací:	2137/24-O18
Změna č.:	1
Č. jednací změny:	1400/26-O18

Zpracovatel Provozního řádu:

Bc. Michaela Tonner, systémový specialista, Oddělení průřezových činností OŘOD Východ

OBSAH

Záznam o změnách	4
Seznam příloh	4
Rozsah znalostí.....	4
Seznam použitých značek a zkratk.....	4
1. Kontaktní údaje pracoviště	6
2. Ohlašovací pracoviště pro nahlášení poruch, havárií, nehod a incidentů při provozování dráhy a drážní dopravy.....	6
3. Charakteristika pracoviště	6
4. Obvody pracoviště.....	6
5. Přístupové cesty.....	6
6. Rychlost ŽKV v obvodu pracoviště	7
7. Zaměstnanci v dopravní službě a jejich stanoviště	7
8. Platnosti provozních předpisů v obvodu pracoviště	7
9. Upřesnění technologických postupů pro dopravce ČD	7
10. Upřesnění technologických postupů pro ostatní dopravce	7
11. Platnost dokumentů a předpisů na styku drah.....	7
12. Organizace a evidence jízd na styku drah.....	8
13. Zajišťování hnacích a tažených vozidel proti ujetí při posunu s posunovou četou	8
14. Zajišťování hnacích a tažených vozidel proti ujetí při posunu bez posunové čety	8
15. Způsob zajištění vozidel proti ujetí	8
16. Kolejiště pracoviště.....	9
17. Seznam oblouků s poloměrem menším než 190 m.....	9
18. Seznam kolejí	9
19. Obsluha osvětlení kolejiště	9
20. Seznam výhybek, výkolejek a kolejových zábran.....	9
21. Zabezpečovací zařízení v obvodu pracoviště.....	9
22. Zabezpečovací zařízení na styku drah.....	9
23. Porucha zabezpečovací zařízení na styku drah	10
24. Seznam hlavních návěstidel, předvěstí, návěstidel platných pro posun a návěstidel pro zkoušku brzdy apod.	10
25. Zařízení pro manipulaci s ŽKV.....	10
26. Přejezdy a přechody	10
27. Křížení dráhy a dopravních ploch.....	10
28. Zařízení pro čištění kolejových vozidel.....	10

29.	Uložení klíčů od ŽKV	10
30.	Pískovna a zbrojení pískem	11
31.	Rozvod vody pro zbrojení ŽKV	11
32.	Rozvod tlakového vzduchu	11
33.	Tankovací stanice.....	11
34.	Vyprazdňování retenčních nádrží WC kolejových vozidel	11
35.	Stanoviště pro ukládání zarážek, klínů apod.	11
36.	Stojany el. energie pro připojení ŽKV.....	11
37.	Zkušební smyčka VZ	11
38.	Hlavní uzávěry vody a plynu	11
39.	Plánování údržby vozidel	11
40.	Vyřazování ŽKV z provozu do údržby	11
41.	ŽKV do provozu po údržbě	11

Záznam o změnách

Číslo změny	Týká se ustanovení článku, přílohy	Platnost od	Schváleno č.j.	Zpracoval
1	čl. 4, 7, 9, 10, 12, 15 a 22, příloha č. 1	01. 06. 2026	1400/26-O18	M. Tonner

Seznam příloh

Příloha	Název přílohy
Příloha č. 1	Plán obvodu pracoviště
Příloha č. 2	Ohlašování MU
Příloha č. 3	Provozní řád radiostanic

Rozsah znalostí

Pracovní zařazení	Znalost provozního řádu (PŘ)
Stroj mistr, zaměstnanci určení Manažerem RPP Olomouc	Úplná
Strojvedoucí, strojvedoucí-instruktor	Úplná články č. 1 až 9, 12 až 15, 18, 20, 22 až 25, 29 až 36 a 38. Informativně články č. 11, 19, 21, 27 a 42.
Vedoucí posunu, posunovač, vozmistr	Úplná články č. 1 až 9, 12 až 15, 20 až 25, 31, 33 až 35. Informativně články č. 11, 19, 27, 29 a 36.
Zaměstnanci jiných OJ příp. externích subjektů, pracujících nebo užívajících prostory pracoviště	Úplná články č. 2 až 8, 10, 12 až 15, 18, 20 až 27, 29 a 38. Informativně články č. 1, 11, 19, 31 až 34 a 36.

Seznam použitých značek a zkratk

CDP	Centrální dispečerské pracoviště
ČD	České dráhy, a. s.
HV	Hnací vozidlo
LTO	Lehké topné oleje
MU	Mimořádná událost
NP	Nehodová pohotovost
OCÚ	Oblastní centrum údržby
OJ	Organizační jednotka

OŘOD	Oblastní ředitelství osobní dopravy
PHM	Pohonné hmoty
PKS	Podniková kolektivní smlouva
PO	Požární ochrana
PP	Pracoviště povozu
PPŘ	Přípojový provozní řád
PŘ	Provozní řád
SS	strojní stanice
SÚ	středisko údržby
SŽ (SŽDC)	Správa železnic, státní organizace
THÚ	Technicko-hygienická údržba
VZ	vlakový zabezpečovač
ŽKV	Železniční kolejové vozidlo
ŽST	Železniční stanice

1. Kontaktní údaje pracoviště

Adresa pracoviště:

Pracoviště ČD, a. s. – TSV Ostrava hl. n., se nachází na prodloužení ulice Wattova. Nástupní místnost vozmistrů se nachází v budově TSV.

2. Ohlašovací pracoviště pro nahlášení poruch, havárií, nehod a incidentů při provozování dráhy a drážní dopravy

- za provozovatele dráhy celostátní: výpravčí ÚS ŽST Ostrava hl. n. – Ostrava Báňské nádraží, tel.: 972 762 019;
- za provozovatele vlečky: vedoucí vozmistr PP Bohumín, tel.: 724 833 223

3. Charakteristika pracoviště

Vlečka „**ČD, a. s. – Ostrava hl. n.**“ je rozdělena na 2 části, které jsou zaústěny do celostátní dráhy v ŽST Ostrava hl. n.:

- **Část 1** – výhybkou č. 542 v km 0,687 a výhybkou č. 97 v km 266,858. Vlečka začíná koncem výhybky č. 542 v km 0,654 a je ukončena koncem výhybky č. 97 v km 266,887.
- **Část 2** – výhybkou č. 95 v km 266,898. Vlečka začíná koncem výhybky č. 95 v km 266,927.

4. Obvody pracoviště

Obvod pro kolejiště je vymezen:

- konci obou větví výhybky č. 542 v km 0,654;
- koncem odbočné větve výhybky č. 97 v km 266,887;
- koncem odbočné větve výhybky č. 95 v km 266,927.

Obvody odpovědnosti zaměstnanců CDP/PO jsou vymezeny:

- místem určeným pro vzájemnou předávku drážních vozidel z hlediska provozování dráhy je místo styku drah:
 - výhybka č. 542 a seřadovací návěstidla Se601, Se602 a Se603;
 - výhybka č. 97 a seřadovací návěstidlo Se79a;
 - výhybka č. 95 a seřadovací návěstidlo Se79.

Umístění návěsti „Hranice provozovatele dráhy“:

- v úrovni konce obou větví výhybky č. 542 v km 0,654;
- v úrovni konce odbočné větve výhybky č. 97 v km 266,887;
- v úrovni konce odbočné větve výhybky č. 95 v km 266,927.

5. Přístupové cesty

Přístupové cesty na pracoviště jsou stanoveny:

- Pro pěší:
 - z ulice Nádražní před nádražní budovou vchodem pro cestující, vestibulem a dále nadchodem na Frýdlantské nástupiště a po nástupišti dále směrem na Ostravu-Svinov k budově TSV.
 - druhá možnost je z ulice Nádražní průchodem mezi výpravní budovou a budovou RSM na parkoviště, kolem budovy ZAP na parkoviště a přes železniční přejezd krytý zabezpečovacím zařízením VÚD k budově TSV.
- Pro silniční vozidla:

- o z ulice Nádražní průjezdem mezi výpravní budovou a budovou RSM na parkoviště, kolem budov ZAP na parkoviště a přes železniční přejezd krytý zabezpečovacím zařízením VÚD k budově TSV.

6. Rychlost ŽKV v obvodu pracoviště

Max. dovolená rychlost v celém obvodu pracoviště je 5 km/hod.

7. Zaměstnanci v dopravní službě a jejich stanoviště

Pracovní zařazení	Pracoviště	Pracovní doba
Vozmistr	Budova TSV	6:00 – 18:00

8. Platnosti provozních předpisů v obvodu pracoviště

Pro dopravce ČD platí ustanovení provozních předpisů:

SŽ D1, SŽ Z1, SŽ Z11, ČD Op 16, ČD D 17, ČD M 32, ČD O 2, ČD D 2, ČD V 15/I, ČD V 2, ČD V 62, ČD V 8/I, ČD V 25.

Pro ostatní dopravce platí ustanovení provozních předpisů:

SŽ D1, SŽ Z1, SŽ Z11, ČD Op 16, ČD D 17, ČD M 32, ČD O 2 a dotčené předpisy dopravce.

9. Upřesnění technologických postupů pro dopravce ČD

Posun v obvodu pracoviště se vykonává podle ustanovení předpisu SŽ D1.

Posun v obvodu pracoviště se sjednává s vozmistrem, bez souhlasu k posunu od vozmistra nelze v obvodu pracoviště zahájit posun. **V době nepřítomnosti vozmistra ve směně se posun nesjednává, za organizaci posunu je zodpovědný zaměstnanec řídící posun.**

Ruční stavění výhybek se neprovádí. Stavění výhybek je ovládáno dálkově zaměstnanci SŽ.

V obvodu pracoviště není dovoleno posunovat s vozidly, která nejsou přivěšena k hnacímu vozidlu!

10. Upřesnění technologických postupů pro ostatní dopravce

Posun v obvodu pracoviště je prováděn podle ustanovení předpisu SŽ D1.

Posun v obvodu pracoviště se sjednává s vozmistrem ČD, bez souhlasu k posunu od vozmistra ČD nelze v obvodu pracoviště zahájit posun.

V případě nepřítomnosti vozmistra ve směně je pro jakýkoliv posun nutné kontaktovat dozorčího osobní dopravy v Bohumíně.

V obvodu pracoviště není dovoleno posunovat s vozidly, která nejsou přivěšena k hnacímu vozidlu!

11. Platnost dokumentů a předpisů na styku drah

V místě styku drah platí:

- Přípojový provozní řád pro dráhu – vlečku ČD, a. s. – Ostrava hl. n.;
- Dokumenty a předpisy uvedené v PPR pro dráhu – vlečku ČD, a. s. – Ostrava hl. n.;
- Dokumenty a předpisy uvedené v čl. 8 tohoto PŘ.

12. Organizace a evidence jízd na styku drah

Svolení k jízdě do/z obvodu pracoviště uděluje:

- za provozovatele dráhy celostátní:
 - při jízdě před odbočnou výhybkou č. 542 – výpravčí ÚS ŽST Ostrava hl. n. – **obvod** Ostrava Báňské nádraží, tel. 972 762 019;
 - při jízdě přes odbočnou výhybkou č. 95 a č 97 – výpravčí ŘS-jih ŽST Ostrava hl. n., tel.: 972 762 294.
- za provozovatele vlečky:
 - vozmistr, tel.: 725 057 345

Evidenci jízd zajišťuje:

- záznam příslušných hovorů na záznamovém zařízení;
- v případě poruchy záznamového zařízení nebo v případě sjednání jízdy na nenahrávaném spojení dokumentuje sjednání jízdy drážních vozidel výpravčí ve svém telefonním zápisníku ve stanoveném minimálním rozsahu.

13. Zajišťování hnacích a tažených vozidel proti ujetí při posunu s posunovou četou

Pro dopravce ČD:

Tažená vozidla zajišťuje: vozmistr.

Hnací vozidla zajišťuje: strojvedoucí.

Pro ostatní dopravce:

Hnací a tažená vozidla zajišťuje: určený zaměstnanec dopravce.

14. Zajišťování hnacích a tažených vozidel proti ujetí při posunu bez posunové čety

Pro dopravce ČD:

Tažená vozidla zajišťuje: vozmistr.

Hnací vozidla zajišťuje: strojvedoucí.

Pro ostatní dopravce:

Hnací a tažená vozidla zajišťuje: určený zaměstnanec dopravce.

15. Způsob zajištění vozidel proti ujetí

Pro dopravce ČD:

Způsob zajištění vozidel proti ujetí se provádí podle předpisu ČD D 2.

Pro ostatní dopravce:

Doprovce stanoví způsob zajištění vozidel proti ujetí svým vnitřním předpisem.

16. Kolejiště pracoviště

Kolejiště je elektrifikováno.

Plán kolejiště se nachází v příloze č. 1 tohoto PŘ.

Třída přechodnosti kolejiště je: **C2**. Tato hodnota je platná pro celý obvod kolejiště.

17. Seznam oblouků s poloměrem menším než 190 m

Neobsazeno.

18. Seznam kolejí

Č.	Délka	Určení	Spád Směr	Trakční vedení	Prohlížecká jáma / Lávka / Boční kanály (délka)	Poznámky
805	433 m	Kusá Manipulační	2,5 ‰ k ŽST Olstrava Svinov	NE	NE/NE/NE	
805a	115 m	Kusá Manipulační	2,5 ‰ k ŽST Ostrava Svinov	NE	NE/NE/NE	
806	167 m	Kusá Manipulační	2,5 ‰ k ŽST Ostrava Svinov	NE	ANO (120 m) /NE/NE	
807	599 m	Manipulační	2,5 ‰ k ŽST Ostrava Svinov	NE	NE/NE/NE	

19. Obsluha osvětlení kolejiště

Obsluhu provádí: napojen na osvětlení ŽST Ostrava hl. n.

Umístění vypínače: automatické stmívací čidlo.

20. Seznam výhybek, výkolejek a kolejových zábran

Č.	Kilometr. poloha	Obsluha		Zabezpečení	Základní poloha/směr	Odpovědnost za provozní údržbu
		Jak	Odkud/kým			
534	0,528	ústředně	Výpravčí Báňské nádraží	EMP	Přímý směr	Zaměstnanec řídicí posun

21. Zabezpečovací zařízení v obvodu pracoviště

V obvodu pracoviště, provozované a obsluhované provozovatelem dráhy celostátní:

- elektrický přestavník na výhybce č. 534;
- seřaďovací návěstidla Se601 a Se602.

22. Zabezpečovací zařízení na styku drah

V obvodu styku drah, případně s tímto obvodem související, provozované a obsluhované provozovatelem dráhy celostátní:

- výhybka č. 95 s elektrickým přestavníkem;
- výhybka č. 97 s elektrickým přestavníkem;
- výhybka č. 542 s elektrickým přestavníkem;
- elektrický přestavník na výhybce č. 534;
- výkolejka Vk7 s elektrickým přestavníkem;
- výkolejka Vk8 s elektrickým přestavníkem;
- seřaďovací návěstidla Se79, Se79a, Se601, Se602, Se603
- **nad výhybkami č. 95 a 97 se nachází trakční vedení koleje č. 7b.**

23. Porucha zabezpečovací zařízení na styku drah

Porucha se oznámí:

- dopravní kancelář Ostrava hl. n. báňské nádraží, výpravčí, tel. č. 972 762 019;
- na pracoviště strojmistra PP Bohumín, tel.: 972 756 118, 724 136 749.

24. Seznam hlavních návěstidel, předvěstí, návěstidel platných pro posun a návěstidel pro zkoušku brzdy apod.

Označení	Typ	kilometrická poloha	Světelné / mechanické	Obsluha
Se101	Seřaďovací návěstidlo	0,493	Světelné	Výpravčí/Dispečer CDP
Se102	Seřaďovací návěstidlo	0,493	Světelné	Výpravčí/Dispečer CDP

25. Zařízení pro manipulaci s ŽKV

Neobsazeno.

26. Přejezdy a přechody

Neobsazeno.

27. Křížení dráhy a dopravních ploch

V prostoru pracoviště jsou komunikace považovány za dopravní plochy. Křížení dráhy a dopravní plochy se nepovažují za železniční přejezdy. ŽKV mají na těchto kříženích vždy přednost!

28. Zařízení pro čištění kolejových vozidel

Neobsazeno.

29. Uložení klíčů od ŽKV

Tažená vozidla se nezamykají.

Klíče od hnacích vozidel zůstávají po dobu směny u strojvedoucího.

30. Pískovna a zbrojení pískem

Zařízení pro zbrojení pískem:	Neprovádí se
Obsluha:	-
	-

31. Rozvod vody pro zbrojení ŽKV

Zbrojení HV se provádí:	zbrojící a odsávací skříně u koleje č. 807.
Zbrojení ostatních ŽKV se provádí:	zbrojící a odsávací skříně u koleje č. 807.

32. Rozvod tlakového vzduchu

Neobsazeno.

33. Tankovací stanice

Neobsazeno.

34. Vyprazdňování retenčních nádrží WC kolejových vozidel

Umístění:	zbrojící a odsávací skříně u koleje č. 807.
Obsluha:	strojvedoucí/vozmistr.

35. Stanoviště pro ukládání zarážek, klínů apod.

Stanoviště uložení	Druh (zarážka/klín)	Počet stojanů	Počet ks	Označení zarážek	Odpovídá za vybavení/ údržbu
Kozlík	Zarážka	4	12	-	vozmistr

36. Stojany el. energie pro připojení ŽKV

Umístění:	U koleje č. 805.
Obsluha:	strojvedoucí/vozmistr.

37. Zkušební smyčka VZ

Neobsazeno.

38. Hlavní uzávěry vody a plynu

Neobsazeno.

39. Plánování údržby vozidel

Neobsazeno.

40. Vyřazování ŽKV z provozu do údržby

Neobsazeno.

41. ŽKV do provozu po údržbě

Neobsazeno.

Provozní řád
Vlečka
ČD, a. s. – Ostrava hl. n.

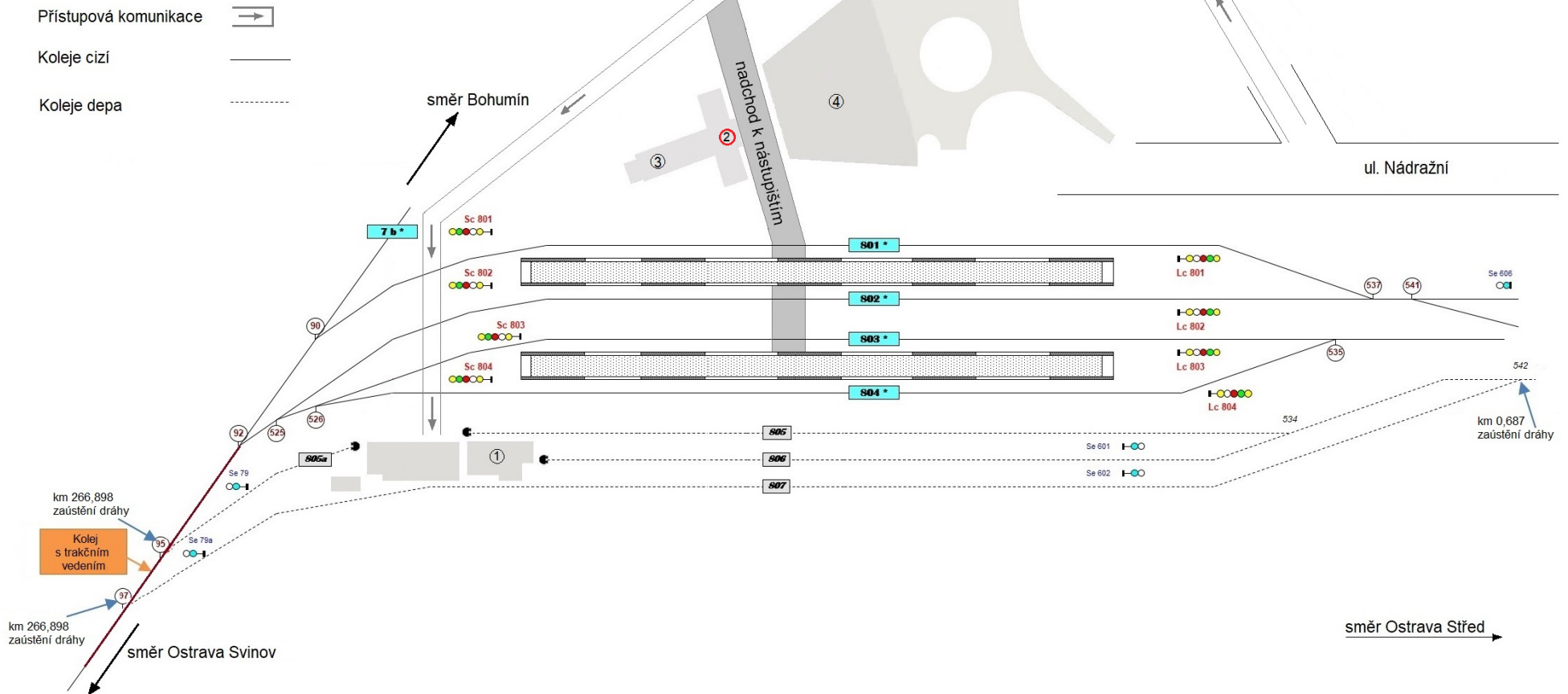
PŘÍLOHA č. 01

Plán obvodu pracoviště

Plán obvodu pracoviště Ostrava hl. n.

Legenda:

- 1) Budova myčky vozů, mimo provoz;
- 2) TSV, vozmistr;
- 3) Administrativní budova ŽST;
- 4) Výpravní budova ŽST Ostrava hl. n.



Provozní řád
Vlečka
ČD, a. s. – Ostrava hl. n.

PŘÍLOHA č. 02

Ohlašování MU

Ohlašování mimořádných událostí

Každý zaměstnanec nebo osoba ve smluvním vztahu k provozovateli dráhy nebo drážní dopravy, je povinen neprodleně ohlásit mimořádnou událost (dále též MU), kterou sám způsobil, které je účastníkem, kterou zjistil nebo se o ní věrohodným způsobem dozvěděl, na ohlašovací pracoviště dle ohlašovacího rozvrhu.

Pokud při MU dojde k újmě na zdraví, úmrtí, požáru, případně k jiné, životy a zdraví ohrožující události, je primárním úkonem ohlašujícího zaměstnance neprodleně ohlášení této skutečnosti do integrovaného záchranného systému – telefonní číslo:

112

Postup při ohlášení MU

Ohlášení MU se řídí předpisem ČD D17, ČD 1/D17 a následujícími zásadami a postupy.

Postup pro ohlášení MU je graficky znázorněn v příloze A.

Zaměstnanec je povinen ohlásit vznik MU (pokud mu to zdravotní stav dovolí):

1. na pracoviště regionálního dispečera ČD;
2. na pracoviště strojmistra.

Telefonní kontakt na dispečink osobní dopravy ČD pro ohlašování mimořádných událostí na pracovišti ČD, a. s. – Technická služba vozová Ostrava hl. n.

Regionální dispečer Východ (Brno)	972 624 804
--	-------------

Výše uvedené telefonní číslo slouží pouze pro ohlašování mimořádných událostí!

Telefonní číslo na nehodovou pohotovost pro pracoviště RPP Bohumín

Nehodová pohotovost	
Bohumín	724 954 349

Ohlašovací pracoviště

Centrální ohlašovací pracoviště OŘOD Východ			
Olomouc	strojmistr	972 740 475	725 880 977
Ohlašovací pracoviště TSV Ostrava hl. n.			
Bohumín	strojmistr	972 756 118	724 136 749
Ohlašovací pracoviště provozovatele dráhy celostátní			
Ústřední stavědlo ŽST Ostrava hl. n. – Báňské nádraží	výpravčí	972 762 019	-

Strojistr, kterému byla ohlášena MU, musí hlášení neprodleně předat zaměstnanci centrálního ohlašovacího pracoviště!

Na každém ohlašovacím pracovišti musí být založen **Obal MU** s obsahem stanoveným předpisem ČD D 17.

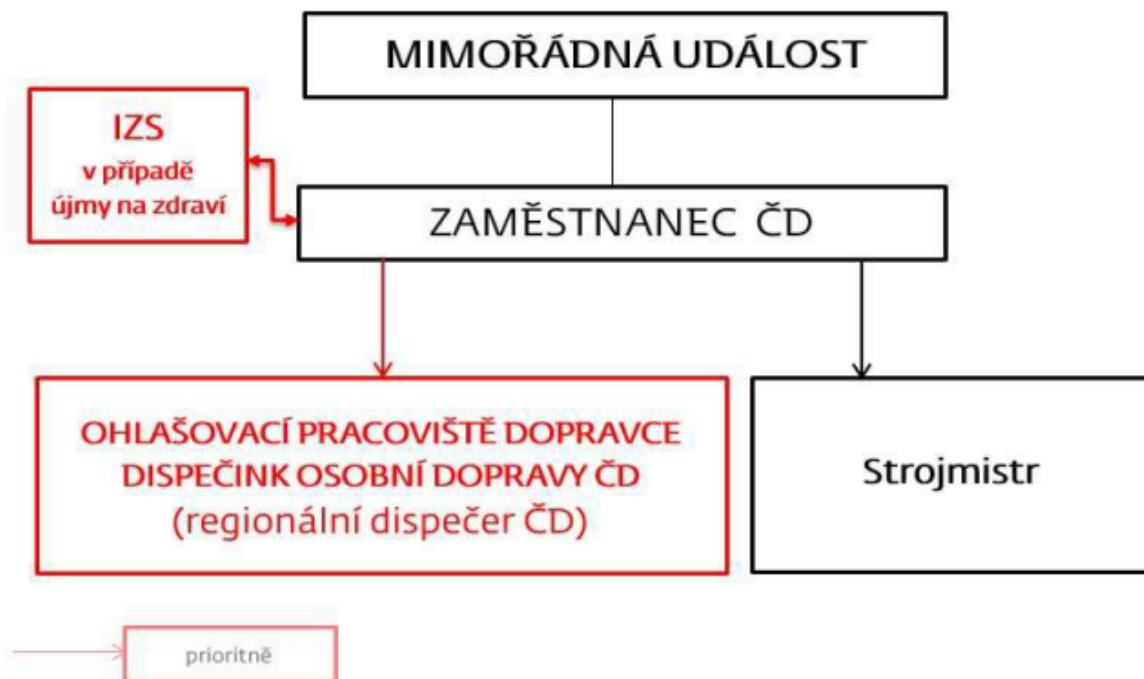
Důležitá telefonní čísla:

Zaměstnanec	Pevná linka	Mobilní telefon
IZS	0 112	112
Lékařská záchranná služba	0 155	155
Hasičská záchranná služba	0 150	150
Policie ČR	0 158	158
Ředitel OŘOD Východ	-	724 748 756
Náměstek ředitele OŘOD Východ	-	602 540 245
Ředitel OCÚ Východ	-	604 464 591
Manažer OCÚ Východ	-	606 745 331
Vedoucí technické služby vozové	-	725 058 273

PŘÍLOHA A

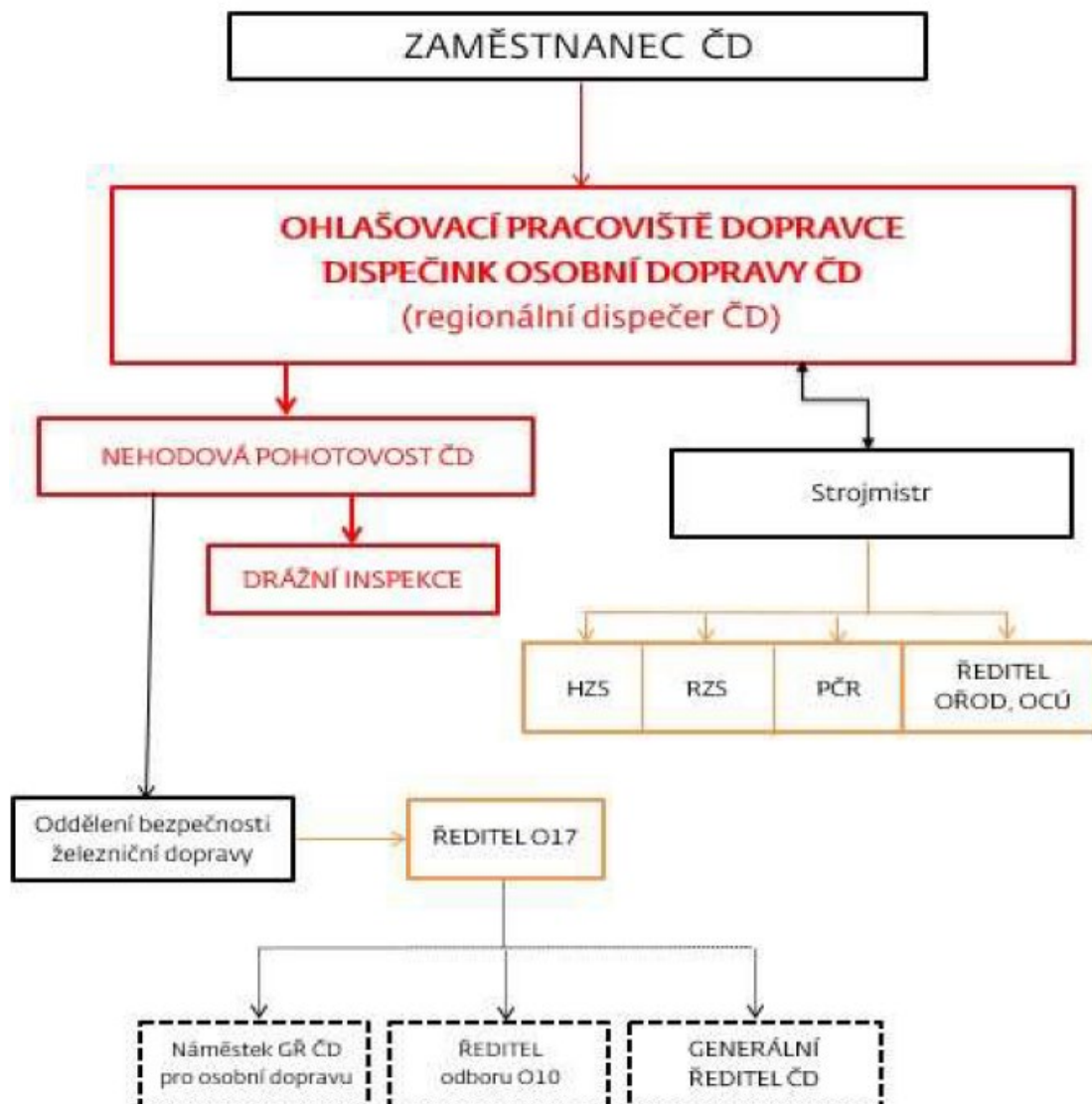
Ohlašovací rozvrh MU

na dráze ČD (např. vlečky, kolejiště RSM, kolejiště OCÚ)



Svolávací rozvrh MU

na dráze ČD (např. vlečky, kolejiště RSM, kolejiště OCÚ)



Provozní řád
Vlečka
ČD, a. s. – Ostrava hl. n.

PŘÍLOHA č. 03

Provozní řád radiostanic

1. Místní opatření z hlediska technologie práce pro radiovou síť STE 1 – ŽST Ostrava hl. n.

Použití sítě:

Řízení posunu v ŽST Ostrava: spojení strojvedoucí – vozmistr - výpravčí.

Použitý kmitočet:

Název sítě:	Použitý kmitočet:	Číslo radiového kanálu:	Poznámka:
STE 1 – ŽST Ostrava hl. n.	148,6250 MHz	22	

Rozdělení radiových stanic, volací značky:

Radiostanice:	Účastník radiové sítě:	Volací značka:
PR	Vedoucí posunu	
VR	Strojvedoucí	Z číslo vlaku
ZR	Výpravčí	

Po prvním navázání spojení je možno místo volací značky používat mezi účastníky sítě, pracovní zařazení (funkci) a název dopravní (pracoviště).

Selektivní volba se nepoužívá.

Řídící radiová stanice:

Vždy příslušný výpravčí – ZR.

Uložení přenosných radiových stanic a systém jejich předávky:

Počet radiostanic:	Uložení:	Předávka:
2 ks	Stanoviště vozmistra	Knihy předávky

Dobíjení a údržba napájecích zdrojů:

Akumulátory jsou nabíjeny zaměstnanci na pracovištích.

Technologická opatření:

Nastavení voliče na přenosné radiové stanici: 9

Nastavení na vozidlové radiové stanici: kanál **22** Simplex