

Provozní řád

Vlečka ČD, a.s. - Rumburk



Účinnost od:	01. 06. 2026
č. jednací:	2796/24-O18
Změna č.:	1
Č. jednací změny:	1551/26-O18

Zpracovatel Provozního řádu:

Ondřej Wessely, přednosta PP Děčín, OŘOD Západ - RPP Děčín

OBSAH

Záznam o změnách	4
Seznam příloh	4
Rozsah znalostí	4
Seznam použitých značek a zkratk	4
1. Kontaktní údaje pracoviště	5
2. Ohlašovací pracoviště pro nahlášení poruch, havárií, nehod a incidentů při provozování dráhy a drážní dopravy	5
3. Charakteristika pracoviště	5
4. Obvody pracoviště	5
5. Přístupové cesty	5
6. Rychlost ŽKV v obvodu pracoviště	5
7. Zaměstnanci v dopravní službě a jejich stanoviště	6
8. Platnosti provozních předpisů v obvodu pracoviště	6
9. Upřesnění technologických postupů pro dopravce ČD	6
10. Upřesnění technologických postupů pro ostatní dopravce	6
11. Platnost dokumentů a předpisů na styku drah	7
12. Organizace a evidence jízd na styku drah	7
13. Zajišťování hnacích a tažených vozidel proti ujetí při posunu s posunovou četou	7
14. Zajišťování hnacích a tažených vozidel proti ujetí při posunu bez posunové čety	7
15. Způsob zajištění vozidel proti ujetí	8
16. Kolejiště pracoviště	8
17. Seznam oblouků s poloměrem menším než 190 m	8
18. Seznam kolejí	8
19. Obsluha osvětlení kolejiště	8
20. Seznam výhybek, výkolejek a kolejových zábran	8
21. Zabezpečovací zařízení v obvodu pracoviště	9
22. Zabezpečovací zařízení na styku drah	9
23. Porucha zabezpečovacího zařízení na styku drah	9
24. Seznam hlavních návěstidel, předvěstí, návěstidel platných pro posun a návěstidel pro zkoušku brzdy apod.	9
25. Zařízení pro manipulaci s ŽKV	9
26. Přejezdy a přechody	9
27. Křížení dráhy a dopravních ploch	10
28. Zařízení pro čištění kolejových vozidel	10

29.	Uložení klíčů od ŽKV	10
30.	Pískovna a zbrojení pískem	10
31.	Rozvod vody pro zbrojení ŽKV	10
32.	Rozvod tlakového vzduchu	10
33.	Tankovací stanice.....	10
34.	Vyprazdňování retenčních nádrží WC kolejových vozidel	10
35.	Stanoviště pro ukládání zarážek, klínů apod.	10
36.	Stojany el. energie pro připojení ŽKV.....	10
37.	Zkušební smyčka VZ	10
38.	Hlavní uzávěry vody a plynu	11
39.	Plánování údržby vozidel	11
40.	Vyřazování ŽKV z provozu do údržby	11
41.	Návrat ŽKV do provozu po údržbě	11

Záznam o změnách

Číslo změny	Týká se ustanovení článku, přílohy	Platnost od	Schváleno č.j.	Zpracoval
1	Čl. 9, 10 a 15	1. 6. 2026	1551/26-O18	O. Wessely

Seznam příloh

Příloha	Název přílohy
Příloha č. 1	Plán obvodu pracoviště
Příloha č. 2	Ohlašování MU
Příloha č. 3	Provozní řád radiostanic

Rozsah znalostí

Pracovní zařazení	Znalost provozního řádu (PŘ)
Strojmistr, Dozorce depa	Úplná
Strojvedoucí, strojvedoucí-instruktor	Úplná
posunovač, vozmistr	Úplná
Zaměstnanci jiných OJ příp. externích subjektů, pracujících nebo užívajících prostory pracoviště	Informativní

Seznam použitých značek a zkratk

EKV	elektrická kolejová vozidla
EPZ	elektrické předtápěcí zařízení
RPP	regionální pracoviště provozu
PP	pracoviště provozu
SÚ	středisko údržby
ŽKV	železniční kolejové vozidlo
HUV	Hlavní uzávěr vody
HUP	Hlavní uzávěr plynu

1. Kontaktní údaje pracoviště

Adresa pracoviště:

Výtopní 372/6, 408 01 Rumburk

Nástupní místnost strojvedoucích se nachází v budově č. 1147, místnost č. 6.

Zpracovatel provozního řádu:

Jméno a příjmení	Pracovní zařazení	Kontakt
Ondřej Wessely	Přednosta PP Děčín	T: 724 496 358 E: Ondrej.Wessely@cd.cz

2. Ohlašovací pracoviště pro nahlášení poruch, havárií, nehod a incidentů při provozování dráhy a drážní dopravy

- pracoviště dozorce depa PP Rumburk, tel.: 972 434 198; 728 982 849
- stroj mistr PP Děčín, tel.: 972 433 583; 724 655 217

3. Charakteristika pracoviště

Pracoviště:

- spadá do kategorie železničních drah: vlečka neveřejná
- je zaústěno: do dráhy celostátní Česká Lípa hl. n. - Rumburk v ŽST Rumburk.

4. Obvody pracoviště

Začátek dráhy	km poloha	Konec dráhy	km poloha
Výhybka 1	90,521	Zarážedlo kol 107	90,360
	90,521	Zarážedlo kol 105	90,295
	90,521	Zarážedlo kol 103	90,295
	90,521	Zarážedlo kol 101	90,295
	90,521	Zarážedlo kol 102	90,295
	90,521	Zarážedlo kol 104	90,295

Obvody odpovědnosti zaměstnanců CDP/PO jsou vymezeny:

- návěstí „Hranice provozovatele dráhy“.

Umístění návěstí „Hranice provozovatele dráhy“:

- v místě styku drah mezi výhybkou č. 1 a výkolejkou Vk100 v km 90,488.

5. Přístupové cesty

Přístupové cesty na pracoviště jsou stanoveny:

- pro pěší ze silničního přejezdu ve směru od stanice na krásnolipském zhlaví stezkou podél šluknovské trati k dřevěnému přechodu přes výhybku č. 100 a dál podél kolejiště pracoviště k administrativní budově.
- pro silniční vozidla po veřejné komunikaci ulice Výtopní.

6. Rychlost ŽKV v obvodu pracoviště

Max. dovolená rychlost v celém obvodu pracoviště je 5 km/h.

7. Zaměstnanci v dopravní službě a jejich stanoviště

Pracovní zařazení	Pracoviště	Pracovní doba
Dozorce depa	Místnost dozorce depa, místnost č. 5 administrativní budova	Denní směna v ☒ 5:35 - 7:20; 8:30 – 17:40 Denní směna v ⑥ ⑦ 5:35 - 9:20; 10:30 – 17:40 Noční směna ☒ a ⑦ 17:35 – 1:05; 2:45 - 5:40 Noční směna ⑤ ⑥ 17:35 – 0:48; 2:53 - 5:40

8. Platnosti provozních předpisů v obvodu pracoviště

Pro dopravce ČD platí ustanovení provozních předpisů:

SŽ D1, SŽDC (ČD) T108, SŽ Z1, SŽ Z11, ČD Op 16, ČD D 17, ČD M 32, ČD O 2, ČD D 2, ČD V 15/I, ČD V 2, ČD V 62, ČD V 8/I, ČD V 25.

Pro ostatní dopravce platí ustanovení provozních předpisů:

SŽ D1, SŽDC (ČD) T108, SŽ Z1, SŽ Z11, ČD Op 16, ČD D 17, ČD M 32, ČD O 2 a dotčené předpisy dopravce.

9. Upřesnění technologických postupů pro dopravce ČD

Dozorce depa vykonává činnosti výhybkáře podle ustanovení předpisu SŽ D1. **Posun se sjednává s dozorcem depa**, bez **souhlasu** k posunu od dozorce depa nelze v obvodu pracoviště zahájit posun. Ukončení posunu oznámí osoba řídící posun dozorcí depa.

Posun se provádí dle předpisu SŽ D1.

V obvodu pracoviště není dovoleno posunovat s vozidly, která nejsou přivěšena k hnacímu vozidlu!

10. Upřesnění technologických postupů pro ostatní dopravce

Dozorce depa ČD vykonává činnosti výhybkáře podle ustanovení předpisu SŽ D1. **Posun se sjednává s dozorcem depa**, bez **souhlasu** k posunu od dozorce depa ČD nelze v obvodu pracoviště zahájit posun. Ukončení posunu oznámí osoba řídící posun dozorcí depa.

Posun v obvodu pracoviště je vždy prováděn jako posun s posunovou četou, ve výjimečných případech, kdy není k dispozici dozorce depa ČD nebo provádí jinou pracovní činnost, lze provádět posun bez posunové čety dle ustanovení předpisu SŽ D1.

Za správné přestavení výhybek v posunové cestě a zajištění bezpečnosti při provádění posunu odpovídá: dozorce depa, při posunu sunutím zaměstnanec v čele posunového dílu.

V obvodu pracoviště není dovoleno posunovat s vozidly, která nejsou přivěšena k hnacímu vozidlu!

11. Platnost dokumentů a předpisů na styku drah

V místě styku drah platí:

- Přípojový provozní řád „ČD, a.s. – Rumburk“
- Dokumenty a předpisy uvedené v PPR
- Dokumenty a předpisy uvedené v čl. 8 tohoto PŘ

12. Organizace a evidence jízd na styku drah

Svolení k jízdě do obvodu pracoviště uděluje:

- Dozorce depa, tel. 728 982 849

Svolení k jízdě z obvodu pracoviště uděluje:

- Výpravčí ŽST Rumburk, základní radiová síť, tel.: 972 434 493, 724 806 837

Evidenci jízd zajišťuje:

- Výpravčí ŽST Rumburk

13. Zajišťování hnacích a tažených vozidel proti ujetí při posunu s posunovou četou

Pro dopravce ČD:

Tažená vozidla zajišťuje: vedoucí posunové čety nebo jím pověřený zaměstnanec.

Hnací vozidla zajišťuje: strojvedoucí.

Pro ostatní dopravce:

Hnací a tažená vozidla zajišťuje: zaměstnanec dopravce dle interního pokynu dopravce.

14. Zajišťování hnacích a tažených vozidel proti ujetí při posunu bez posunové čety

Pro dopravce ČD:

Tažená vozidla zajišťuje: strojvedoucí.

Hnací vozidla zajišťuje: strojvedoucí.

Pro ostatní dopravce:

Hnací a tažená vozidla zajišťuje: zaměstnanec dopravce dle interního pokynu dopravce.

15. Způsob zajištění vozidel proti ujetí

Pro dopravce ČD:

Hnací a tažená vozidla se zajistí dle předpisu ČD D 2.

Pro ostatní dopravce:

Dopravce stanoví způsob zajištění vozidel svým vnitřním předpisem.

16. Kolejiště pracoviště

Kolejiště není elektrifikováno.

Plán kolejiště se nachází v příloze č. 1 tohoto PŘ.

Třída přechodnosti kolejiště je: **C2**. Tato hodnota je platná pro celý obvod kolejiště.

17. Seznam oblouků s poloměrem menším než 190 m

Neobsazeno.

18. Seznam kolejí

Č.	Délka	Určení	Spád Směr	Prohlížečí jáma / Lávka / Boční kanály (délka)	Poznámky
104	119 m	Kusá Manipulační	-	ANO (28 m)/ANO (21 m) / NE	Zarážedlo (km 90,295) Se 101 (km 90,464)
102	144 m	Kusá Manipulační	-	ANO (28 m)/ANO (21 m) / NE	Zarážedlo (km 90,295) Se 101 (km 90,464)
101	239 m	Kusá Manipulační	-	ANO (28 m)/NE/NE	Zarážedlo (km 90,295) Se 101 (km 90,464)
103	123 m	Kusá Manipulační	-	ANO (28 m)/NE/NE	Zarážedlo (km 90,295) Se 101 (km 90,464)
105	241 m	Kusá Manipulační	-	ANO (28 m)/NE/NE	Zarážedlo (km 90,295) Se 101 (km 90,464)
107	105 m	Kusá Manipulační	-	NE/NE/NE	Zarážedlo (km 90,360) Se 101 (km 90,464)

19. Obsluha osvětlení kolejiště

Obsluhu provádí: dozorce depa

Umístění vypínače: místnost dozorce depa

20. Seznam výhybek, výkolejek a kolejových zábran

Č.	Kilometr. poloha	Obsluha		Zabezpečení	Základní poloha/směr	Odpovědnost za provozní údržbu
		Jak	Odkud/kým			
Vk100	90,468	ústředně	výpravčí	Žádné	-	SŽ
100	90,478	ručně	ručně	Žádné	Přímý směr	Dozorce depa
101	90,463	ručně	ručně	Žádné	Přímý směr	Dozorce depa
102	90,459	ručně	ručně	Žádné	Přímý směr	Dozorce depa
103	90,455	ručně	ručně	Žádné	Přímý směr	Dozorce depa
104	90,454	ručně	ručně	Žádné	Přímý směr	Dozorce depa

21. Zabezpečovací zařízení v obvodu pracoviště

Neobsazeno.

22. Zabezpečovací zařízení na styku drah

Na styku drah: je výhybka č. 1 ovládaná výpravčím ŽST Rumburk.

23. Porucha zabezpečovací zařízení na styku drah

Porucha se oznámí:

- výpravčímu ŽST Rumburk; tel. 972 434 493 / 724 806 837

24. Seznam hlavních návěstidel, předvěstí, návěstidel platných pro posun a návěstidel pro zkoušku brzdy apod.

Označení	Typ	kilometrická poloha	Světelné / mechanické	Obsluha
Se100	Seřaďovací návěstidlo skupinové	94,145	Světelné	Výpravčí
Posun zakázán	Nepřenosné návěstidlo	90,360	Mechanická bez osvětlení	-
Posun zakázán	Nepřenosné návěstidlo	90,295	Mechanická bez osvětlení	-
Posun zakázán	Nepřenosné návěstidlo	90,295	Mechanická bez osvětlení	-
Posun zakázán	Nepřenosné návěstidlo	90,295	Mechanická bez osvětlení	-
Posun zakázán	Nepřenosné návěstidlo	90,295	Mechanická bez osvětlení	-
Posun zakázán	Nepřenosné návěstidlo	90,295	Mechanická bez osvětlení	-
Posun zakázán	Nepřenosné návěstidlo	90,295	Mechanická bez osvětlení	-

25. Zařízení pro manipulaci s ŽKV

Neobsazeno.

26. Přejezdy a přechody

Přechod pro pěší v úrovni výhybky č. 100 v km 90,478.

27. Křížení dráhy a dopravních ploch

Neobsazeno.

28. Zařízení pro čištění kolejových vozidel

Neobsazeno.

29. Uložení klíčů od ŽKV

Klíče od všech ŽKV jsou uloženy na pracovišti dozorce depa.

Všechna ŽKV odstavená v obvodu pracoviště musí být v době, kdy se neužívají, zamknuta a zajištěna tak, aby byl zamezen vstup nepovolaným osobám.

30. Pískovna a zbrojení pískem

Neobsazeno.

31. Rozvod vody pro zbrojení ŽKV

Zbrojení HV se provádí:	Remíza u kolejí 104, 102, 101, 105
Zbrojení ostatních ŽKV se provádí:	U kolejí č. 101, 103, 105

32. Rozvod tlakového vzduchu

Umístění:	V remíze u kolejí 104, 102, 101, 105
Obsluha:	Dozorce depa

33. Tankovací stanice

Umístění:	u kolejí č. 101, 103, 105
Obsluha:	Dozorce depa

34. Vyprazdňování retenčních nádrží WC kolejových vozidel

Umístění:	U kolejí 101, 103, 105 v prostoru zbrojení nafty
Obsluha:	Dozorce depa / strojvedoucí

35. Stanoviště pro ukládání zarážek, klínů apod.

Stanoviště uložení	Druh (zarážka/klín)	Počet stojanů	Počet ks	Označení zarážek	Odpovídá za vybavení/ údržbu
Kolej č. 107	Zarážka	-	2	Dd 1 až Dd 2	RPP Děčín
Nástupní místnost	Klín	-	4	-	RPP Děčín

36. Stojany el. energie pro připojení ŽKV

Umístění:	U kolejí č. 104, 102, 101, 103, 105, 107
Obsluha:	Dozorce depa, strojvedoucí

37. Zkušební smyčka VZ

Umístění:	V koleji č. 104
Obsluha:	Určený pracovník SÚ ve spolupráci se strojvedoucím

38. Hlavní uzávěry vody a plynu

HUV umístěn v hlavní budově u vstupu.

HUP umístěn na hlavní budově u vstupu.

39. Plánování údržby vozidel

Neobsazeno.

40. Vyřazování ŽKV z provozu do údržby

Neobsazeno.

41. Návrat ŽKV do provozu po údržbě

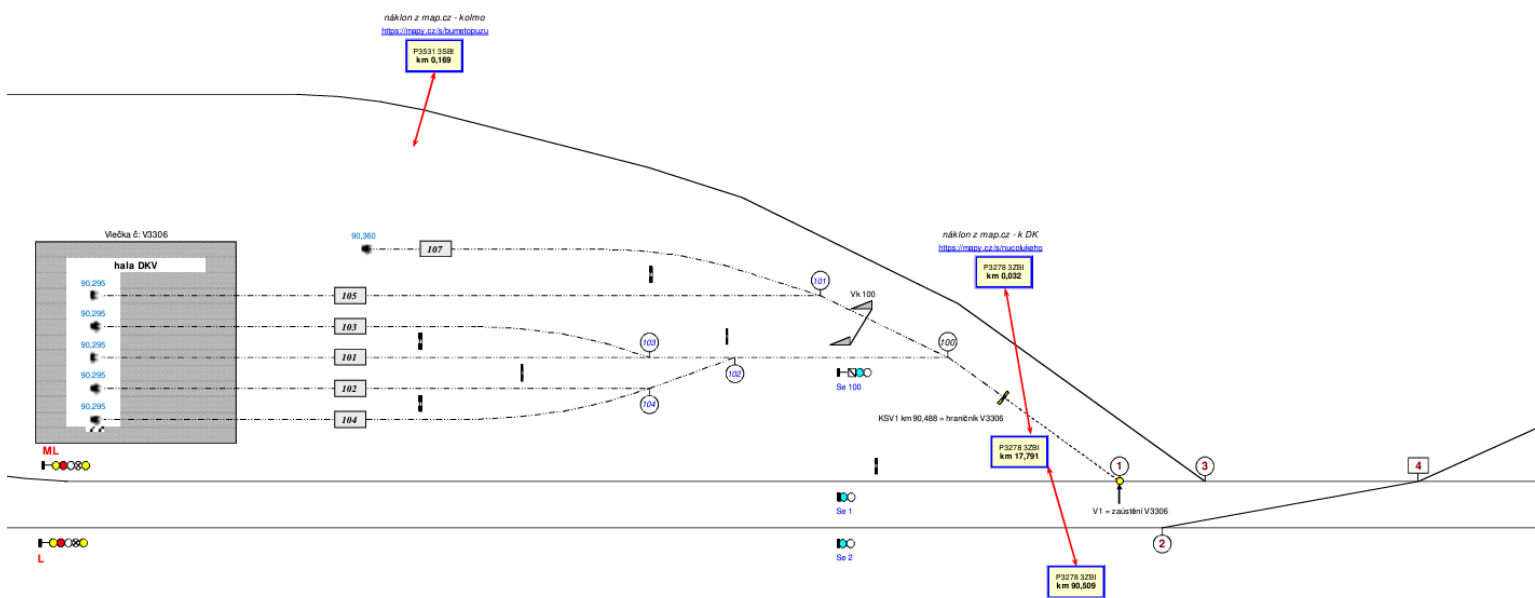
Neobsazeno.

Provozní řád

Vlečka ČD, a.s. - Rumburk

PŘÍLOHA Č. 1

PLÁN OBVODU PRACOVNÍŠTĚ



Provozní řád

Vlečka ČD, a.s. - Rumburk

PŘÍLOHA Č. 2

Ohlašování MU

Ohlašování mimořádných událostí

Každý zaměstnanec nebo osoba ve smluvním vztahu k provozovateli dráhy nebo drážní dopravy, je povinen neprodleně ohlásit mimořádnou událost (dále též MU), kterou sám způsobil, které je účastníkem, kterou zjistil nebo se o ní věrohodným způsobem dozvěděl, na ohlašovací pracoviště dle ohlašovacího rozvrhu.

Pokud při MU dojde k újmě na zdraví, úmrtí, požáru, případně k jiné, životy a zdraví ohrožující události, je primárním úkonem ohlašujícího zaměstnance neprodlené ohlášení této skutečnosti do integrovaného záchranného systému – telefonní číslo:

112

Postup při ohlášení MU

Ohlášení MU se řídí předpisem ČD D17, ČD 1/D17 a následujícími zásadami a postupy.

Postup pro ohlášení MU je graficky znázorněn v příloze A.

Zaměstnanec je povinen ohlásit vznik MU (pokud mu to zdravotní stav dovolí):

1. na pracoviště regionálního dispečera ČD;
2. na pracoviště strojmistra.

Telefonní kontakt na dispečink osobní dopravy ČD pro ohlašování mimořádných událostí na pracovišti ČD Rumburk

Regionální dispečer Západ (Plzeň)	972 524 011
-----------------------------------	-------------

Výše uvedené telefonní číslo slouží pouze pro ohlašování mimořádných událostí!

Telefonní číslo na nehodovou pohotovost pro pracoviště Rumburk

Nehodová pohotovost	
Děčín	602 463 304

Ohlašovací pracoviště

Centrální ohlašovací pracoviště OŘOD Západ, RPP Děčín			
Děčín	strojmistr		607 028 202
Ohlašovací pracoviště uvede se název pracoviště ČD			
Rumburk	dozorce depa	972 434 198	728 982 849

Strojmistr, kterému byla ohlášena MU, musí hlášení neprodleně předat zaměstnanci centrálního ohlašovacího pracoviště!

Na každém ohlašovacím pracovišti musí být založen **Obal MU** s obsahem stanoveným předpisem ČD D 17.

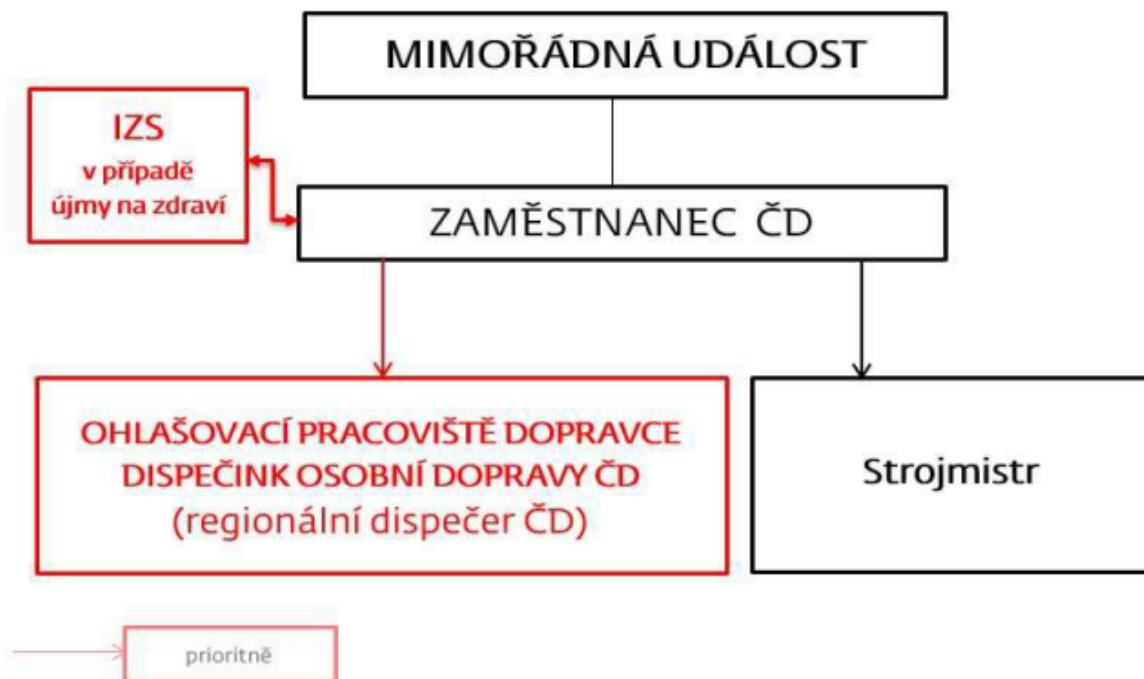
Důležitá telefonní čísla:

Zaměstnanec	Pevná linka	Mobilní telefon
IZS	0 112	112
Lékařská záchranná služba	0 155	155
Hasičská záchranná služba	0 150	150
Policie ČR	0 158	158
Ředitel OŘOD Západ		725 745 828
Náměstek ředitele OŘOD Západ		725 592 695
Manažer RPP Děčín		724 681 408
Přednosta PP Děčín		724 496 358
Vedoucí strojmistr PP Děčín		724 655 243
Ředitel OCÚ Západ		602 385 489
Manažer OCÚ Západ		725 502 890

PŘÍLOHA A

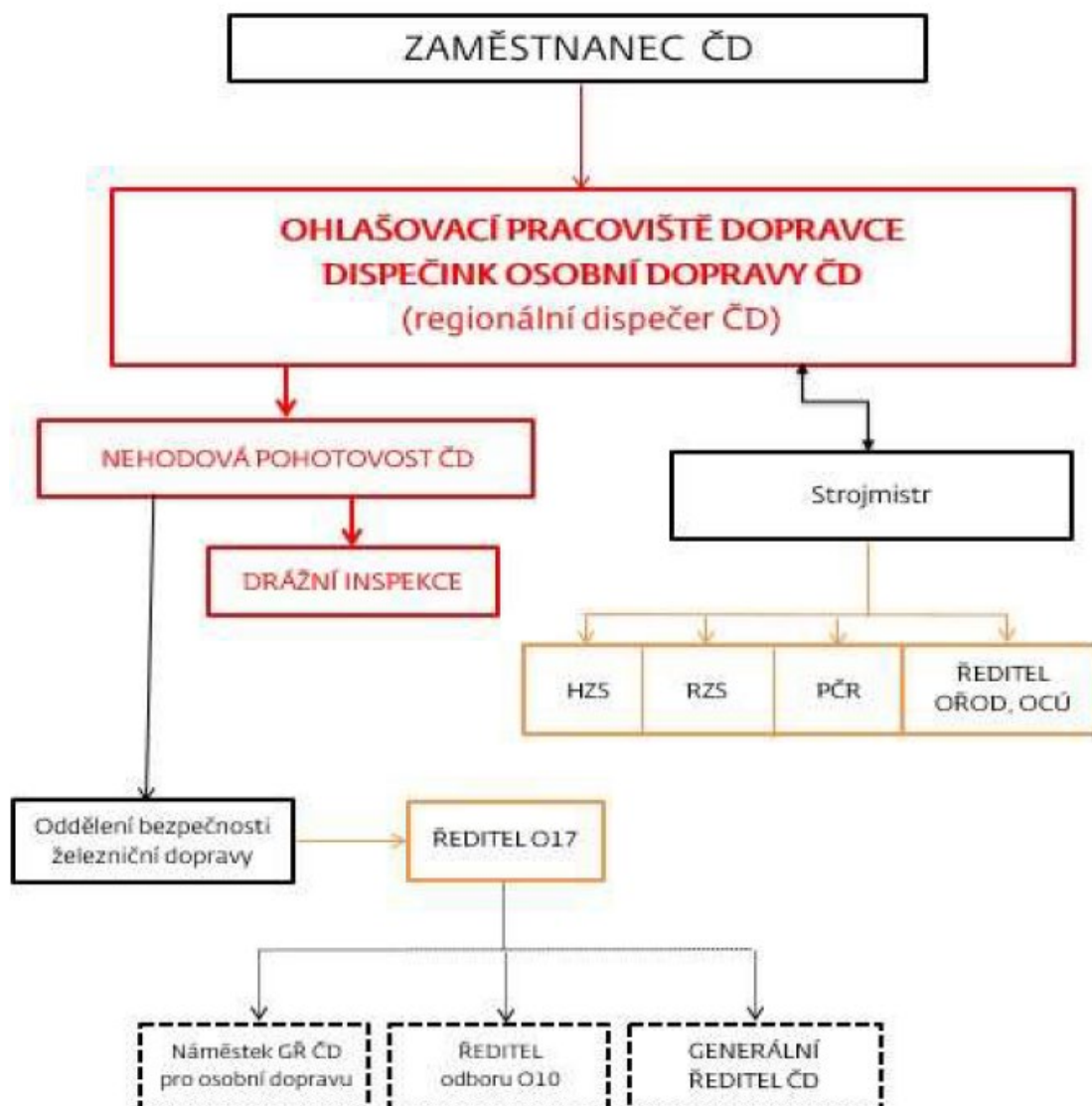
Ohlašovací rozvrh MU

na dráze ČD (např. vlečky, kolejiště RSM, kolejiště OCÚ)



Svolávací rozvrh MU

na dráze ČD (např. vlečky, kolejiště RSM, kolejiště OCÚ)



Provozní řád

Vlečka ČD, a.s. - Rumburk

PŘÍLOHA Č. 3

Provozní řád radiostanic

Místní opatření z hlediska technologie práce pro rádiovou síť
STE 1 - řízení posunu ŽST**Použití sítě:**

Řízení práce - staniční posun.

spojení: výpravčí - vedoucí posunu – strojvedoucí.

Použitý kmitočet:

Název sítě:	Použitý kmitočet:	Číslo rádiového kanálu:	Poznámka:
STE 1 – ŽST Rumburk	153,4750 MHz	29	CCA

Rozdělení rádiových stanic, volací značky:

Radiostanice:	Účastník rádiové sítě:	Volací značka:
ZR	Výpravčí	ZDN 1101
VR	Strojvedoucí	
PR	Vedoucí posunu	

Řídící rádiová stanice:

radiostanice výpravčí Rumburk.

Uložení přenosných rádiových stanic a systém jejich předávky:

Počet radiostanic:	Uložení:	Předávka:
1x PR	Vedoucí posunu, posunovač	Předávka služby
VR	Strojvedoucí HV	Předávka služby

Dobíjení a údržba napájecích zdrojů:

Akumulátory jsou nabíjeny zaměstnanci na jejich pracovištích.

Uložení záložních rádiových stanic:

- 1 ks PR místnost četaře
- 2 ks baterií místnost četaře

Technologická opatření:

Síť slouží k řízení posunu v ŽST Rumburk a k vzájemnému informování zúčastněných zaměstnanců.

Nastavení voliče na přenosné rádiové stanici: dle tabulky na PR.

Nastavení voliče na vozidlové rádiové stanici: kanál 29 Simplex.

Místní opatření z hlediska technologie práce pro rádiovou síť
STE 2 - řízení posunu ŽST Rumburk a PP Rumburk**Použití sítě:**

Řízení práce – posunu ŽST Rumburk a PP Rumburk.

spojení: výpravčí - vedoucí posunu – strojvedoucí.

Použitý kmitočet:

Název sítě:	Použitý kmitočet:	Číslo rádiového kanálu:	Poznámka:
STE 2 – ŽST Rumburk	153,5750 MHz	31	CCA

Rozdělení rádiových stanic, volací značky:

Radiostanice:	Účastník rádiové sítě:	Volací značka:
ZR	Výpravčí	ZDN 1101
VR	Strojvedoucí	
PR	Vedoucí posunu	

Řídící rádiová stanice:

radiostanice výpravčí Rumburk.

Uložení přenosných rádiových stanic a systém jejich předávky:

Počet radiostanic:	Uložení:	Předávka:
1x PR	Vedoucí posunu, posunovač	Předávka služby
VR	Strojvedoucí HV	Předávka služby

Dobíjení a údržba napájecích zdrojů:

Akumulátory jsou nabíjeny zaměstnanci na jejich pracovištích.

Uložení záložních rádiových stanic:

- 1 ks PR místnost četaře
- 4 ks baterií místnost četaře

Technologická opatření:

Síť slouží k řízení posunu v ŽST Rumburk a PP Rumburk a k vzájemnému informování zúčastněných zaměstnanců.

Nastavení voliče na přenosné rádiové stanici: dle tabulky na PR.

Nastavení voliče na vozidlové rádiové stanici: kanál 31 Simplex