

Provozní řád

Vlečka

ČD, a.s. – Skalice nad Svitavou



Účinnost od:	15. 05. 2026
č. jednací:	1138/24-O18
Změna č.:	3
č. jednací změny:	1378/26-O18

Zpracovatel provozního řádu:

Libor HÁJEK, systémový specialista, Oddělení průřezových činností OŘOD Východ

Obsah

Rozsah znalostí.....	3
Seznam příloh	3
Seznam použitých značek a zkratek.....	3
Záznam o změnách	4
1. Upřesnění obvodu pracoviště	5
2. Ohlašovací pracoviště pro nahlášení poruch, havárií, nehod a incidentů při provozování dráhy a drážní dopravy	5
3. Charakteristika pracoviště	5
4. Rychlost ŽKV v obvodu pracoviště	5
5. Přístupové cesty	5
6. Platnosti provozních předpisů v obvodu pracoviště	5
7. Upřesnění technologických postupů	5
8. Platnost dokumentů a předpisů na styku drah	6
9. Organizace a evidence jízd na styku drah	6
10. Zajišťování hnacích a tažených vozidel proti ujetí při posunu s posunovou četou	8
11. Zajišťování hnacích a tažených vozidel proti ujetí při posunu bez posunové čety	9
12. Způsob zajištění vozidel proti ujetí	9
13. Kolejiště pracoviště	9
14. Seznam oblouků s poloměrem menším než 190 m.....	9
15. Seznam kolejí	9
16. Seznam výhybek, výkolejek a kolejových zábran.....	9
17. Zabezpečovací zařízení v obvodu pracoviště.....	10
18. Zabezpečovací zařízení na styku drah.....	10
19. Seznam hlavních návěstidel, předvěstí, návěstidel platných pro posun	10
20. Stojany el. energie pro připojení ŽKV.....	10
21. Hlavní uzávěr plynu a vody	10

Rozsah znalostí

Pracovní zařazení	Znalost provozního řádu (PŘ)
Strojvedoucí-instruktor, strojvedoucí, strojmistr	Úplná
Zaměstnanci jiných OJ příp. externích subjektů, pracujících nebo užívajících pracoviště	Úplná

Seznam příloh

Příloha	Název přílohy
Příloha č. 01	Plán kolejíště
Příloha č. 02	Ohlašování MU
Příloha č. 06	Provozní řád nocležen

Seznam použitých značek a zkratk

EJ	Elektrická jednotka
EKV	Elektrická kolejová vozidla
EPZ	Elektrické předtápěcí zařízení
GŘ ČD	Generální ředitelství ČD a.s.
HZS	Hasičský záchranný sbor
HZS SŽ	Hasičský záchranný sbor Správy železnic
HUV	Hlavní uzávěr vody
IZS	Integrovaný záchranný systém
JZB	Jednoduchá zkouška brzdy
KNŘLZ	Kancelář náměstka generálního ředitele pro lidské zdroje
MP	Městská policie
MPBP	Místní pracovní a bezpečnostní předpisy
MU	Mimořádná událost dle předpisu ČD D17
NZ	Nezávislá trakce
OCÚ	Oblastní centrum údržby
OZZ	Odborně způsobilý zaměstnanec
OŘOD	Oblastní ředitelství osobní dopravy
OV	Opravná vozů
PČR	Police České republiky
PHM	Pohonné hmoty
PO	Provozní obvod
PP	Pracoviště provozu
RPP	Regionální pracoviště provozu
PPŘ	Přípojový provozní řád
RST	Radiostanice
SLČ	Služebna lokomotivních čet
SS	Strojní stanice
SÚ	Středisko údržby
SŽ	Správa železnic
ÚZB	Úplná zkouška brzdy

VZ	Vlakový zabezpečovač
ZoB	Zpráva o brzdění
ZZS	Záchranná služba
ŽKV	Železniční kolejové vozidlo
ŽST	Železniční stanice

Záznam o změnách

Číslo změny	Týká se ustanovení článku, přílohy	Platnost od	Schváleno č.j.	Zpracoval
1	Článek 3 – charakteristika pracoviště, Článek 9 – organizace a evidence jízd na styku drah, Příloha č. 01	5. 6. 2025	1894/25-O18	L. Hájek
2	Článek 2 a 9 – zrušení pevné linky strojmistři, článek 21 – doplnění telefonního čísla – havárie vody, Příloha č. 02 a 06 – zrušení pevné linky strojmistr	15. 9. 2025	3001/25-O18	L. Hájek
3	Aktualizace článku 7	15. 5. 2026	1378/26-O18	L. Hájek

1. Upřesnění obvodu pracoviště

Pracoviště sestává z manipulačních kolejí č. 101 a 102 v ŽST Skalice nad Svitavou. Obě koleje jsou zakončeny zarážedlem. Vedle kolejíště je provozní budova ČD, ve které se nachází nástupní místo pro strojvedoucí SLČ Skalice nad Svitavou. Jsou zde rovněž nocležny.

2. Ohlašovací pracoviště pro nahlášení poruch, havárií, nehod a incidentů při provozování dráhy a drážní dopravy

pracoviště stroj mistrů PP Brno – Maloměřice, ☎ 724 752 595

3. Charakteristika pracoviště

Pracoviště:

- spadá do kategorie železničních drah: vlečka;
- je zaústěno: do celostátní dráhy v ŽST Skalice nad Svitavou v km 194,170 výhybkou č. 19
- je ukončeno v km 193,993 zarážedly kusých kolejí číslo 101 a 102
- návěst „Hranice provozovatele dráhy“ (Hraničník) je umístěna v místě koncového styku přímé větve výhybky č. 19
- Mezníkem rozdělujícím obvodu odpovědnosti za zabezpečení jízdy drážních vozidel na styku drah je výkolejka č. Vk1
- celková stavební délka vlečky je 211 m
- Dovolená hmotnost na nápravu je 18 tun

4. Rychlost ŽKV v obvodu pracoviště

Max. dovolená rychlost v celém obvodu pracoviště je 5 km/h.

5. Přístupové cesty

Přístupové cesty na pracoviště jsou stanoveny:

- přístupová cesta zaměstnanců je od výpravní budovy ŽST přes přechodovou lávku a podél koleje č. 101 po chodníku k budově
- jízdy silničních vozidel jsou možné po příjezdové cestě, která je napojena na místní komunikaci v blízkosti železničního přejezdu na letovickém zhlaví ŽST. Po cestě je možný přístup k zadní stěně budovy a do prostoru mezi budovu a plechové sklady
- parkování silničních vozidel je možné na parkovišti vedle příjezdové cesty
- mimo služební vozidla je vjezd silničních vozidel do prostor SLČ zakázán.

6. Platnosti provozních předpisů v obvodu pracoviště

Pro dopravce ČD platí ustanovení provozních předpisů:

SŽ D1, SŽ Z1, SŽ Z11, ČD Op 16, ČD D 17, ČD M 32, ČD O 2, ČD D 2, ČD V 15/I, ČD V 2, ČD V 62, ČD V 8/I.

Pro ostatní dopravce platí ustanovení provozních předpisů:

SŽ D1, SŽ Z1, SŽ Z11, ČD Op 16, ČD D 17, ČD M 32, ČD O 2 a dotčené předpisy dopravce.

7. Upřesnění technologických postupů

Posun v obvodu pracoviště je prováděn dle ustanovení předpisu SŽ D1.

Za správné přestavení výhybek v posunové cestě a zajištění bezpečnosti při provádění posunu bez posunové čety odpovídá strojvedoucí, při posunu s posunovou četou vedoucí posunové čety.

Posun v obvodu pracoviště se nesjednává, za organizaci posunu je zodpovědný zaměstnanec řídící posun.

Pravidelné vjezdy na vlečku ze ŽST Skalice nad Svitavou jsou předjednané a není nutné informovat strojmistra PP Brno – Maloměřice. Pouze mimořádné vjezdy na vlečku ČD, a.s. musí odsouhlasit strojministr PP Brno – Maloměřice.

V obvodu pracoviště není dovoleno posunovat s vozidly, která nejsou přivěšena k hnacímu vozidlu!

8. Platnost dokumentů a předpisů na styku drah

V místě styku drah platí:

- Přípojový provozní řád pro dráhu – vlečky ČD, a.s. – Skalice nad Svitavou
- Dokumenty a předpisy uvedené v PPR
- Dokumenty a předpisy uvedené v čl. 6 tohoto PŘ

9. Organizace a evidence jízd na styku drah

Svolení k jízdě do obvodu pracoviště uděluje:

- Strojministr PP Brno – Maloměřice, ☎ 724 752 595

Svolení k jízdě z obvodu pracoviště uděluje:

- výpravčí ŽST Skalice nad Svitavou, ☎ 972 033 171

Evidenci jízd zajišťuje:

- strojministr PP Brno – Maloměřice ☎ 724 752 595

Strojvedoucí hnacího vozidla dopravce ČD a.s., sjedná vjezd na vlečku s výpravčím ŽST Skalice nad Svitavou. V případě vjezdu vozidla cizího dopravce, sjedná strojvedoucí cizího dopravce vjezd vozidla na vlečku nejdříve se Strojmistrem PP Brno – Maloměřice, který vjezd povolí, případně zamítne, a tuto informaci sdělí výpravčímu ŽST Skalice nad Svitavou. Na základě tohoto pokynu je možné povolit vjezd vozidla cizího dopravce na vlečku. Při jízdě z vlečky do stanice se na hranicích vlečky ohlásí strojvedoucí výpravčímu ŽST Skalice nad Svitavou a sjedná posun.

Organizace jízd do a z obvodu pracoviště:

Vjezd na vlečku:

- Zaměstnanec řídící posun si v dopravní kanceláři u výpravčího ŽST Skalice nad Svitavou vyzvedne klíče od výkolejky Vk1 a výhybky číslo 19 a podpisem v telefonním zápisníku potvrdí převzetí klíčů.
- Strojvedoucí zajede za výhybku číslo 19, která je uzamčena v základní poloze na kolej číslo 16.



- Strojvedoucí zajistí vozidlo (soupravu) proti ujetí a s použitím klíče Vk1 odemkne výkolejku Vk1 a sklopí ji mimo kolej.



- Poté s použitím klíče od výhybky č. 19 odemkne výměnový zámek na straně přilehlého jazyka, sklopí závěrný hák a přestaví výhybku do opačné polohy pro jízdu z koleje č. 16 na vlečku ČD.



- Provede posun na vlečku ČD
- Po ukončení posunu, kdy je HDV v obvodu vlečky ČD a kolej č. 16 volná, strojvedoucí naklopí výkolejku Vk1 na kolej a uzamkne ji v této poloze. Klíč Vk1 vyjme.



- Výhybku č. 19 přestaví do základní polohy, naklopí závěrný hák přilehlého jazyka a výměnový zámek uzamkne a klíč vyjme.



- **Klíče od výhybky č. 19 a výkolejky Vk1 bez prodlení vrátí výpravčímu ŽST Skalice nad Svitavou, kde ohlásí volnost posunovacího obvodu a podpisem v telefonním zápisníku potvrdí navrácení klíčů od výhybky č. 19 a výkolejky Vk1.**

Výjezd z vlečky:

- Zaměstnanec řídící posun si v dopravní kanceláři u výpravčího ŽST Skalice nad Svitavou vyzvedne klíče od výkolejky Vk1 a výhybky číslo 19 a podpisem v telefonním zápisníku potvrdí převzetí klíčů.
- Po udělení souhlasu k posunu z vlečky ČD na kolej č. 16 od výpravčího, odemkne zaměstnanec řídící posun výkolejku Vk1 a sklopí ji mimo kolej.
- Poté s použitím klíče od výhybky č. 19 odemkne výměnový zámek na straně přilehlého jazyka, sklopí závěrný hák a přestaví výhybku do polohy pro jízdu z vlečky ČD na kolej č. 16.
- Provede posun z vlečky ČD na kolej číslo 16, za výhybku číslo 19.
- Je-li HDV na koleji č. 16 a obvod výhybky č. 19 a výkolejky Vk1 je volný, strojvedoucí naklopí výkolejku Vk1 na kolej a uzamkne ji v této poloze. Klíč Vk 1 vyjme.
- Výhybku č. 19 přestaví do základní polohy, naklopí závěrný hák přilehlého jazyka a výměnový zámek uzamkne a klíč vyjme.



- Klíče od výhybky č. 19 a výkolejky Vk1 bez prodlení vrátí výpravčímu ŽST Skalice nad Svitavou, kde ohlásí volnost obvodu výhybky č. 19 a výkolejky Vk1 a podpisem v telefonním zápisníku potvrdí navrácení klíčů od výhybky č. 19 a výkolejky Vk1.
- Další posun provede dle pokynu výpravčího ŽST Skalice nad Svitavou.

10. Zajišťování hnacích a tažených vozidel proti ujetí při posunu s posunovou četou

Pro dopravce ČD:

Tažená vozidla zajišťuje: vedoucí posunové čety.

Hnací vozidla zajišťuje: strojvedoucí.

Pro ostatní dopravce:

Hnací a tažená vozidla zajišťuje: zaměstnanec dopravce dle interního pokynu dopravce svými zajišťovacími prostředky.

11. Zajišťování hnacích a tažených vozidel proti ujetí při posunu bez posunové čety

Pro dopravce ČD:

Tažená vozidla zajišťuje: strojvedoucí.

Hnací vozidla zajišťuje: strojvedoucí.

Pro ostatní dopravce:

Hnací a tažená vozidla zajišťuje: zaměstnanec dopravce dle interního pokynu dopravce svými zajišťovacími prostředky.

12. Způsob zajištění vozidel proti ujetí

Pro dopravce ČD:

Hnací a tažená vozidla se zajistí proti ujetí dle předpisu ČD D 2.

Pro ostatní dopravce:

Doprovce stanoví způsob zajištění vozidel proti ujetí svým vnitřním předpisem.

13. Kolejiště pracoviště

Kolejiště není elektrifikováno.

Plán kolejiště se nachází v příloze č. 1 tohoto PŘ.

Třída přechodnosti kolejiště je: **C2**. Tato hodnota je platná pro celý rozsah kolejiště.

14. Seznam oblouků s poloměrem menším než 190 m

Neobsazeno

15. Seznam kolejí

Č.	Délka	Určení	Spád Směr	Trakční vedení	Prohlížecí jáma / Lávka / Boční kanály (délka)	Poznámky
101	142 m	Kusá Manipulační	1,5 ‰, zarážedlo	NE	ANO (16 m)/NE/NE	Zarážedlo (km 193,993) Vk1 (km 194,108)
102	50 m	Kusá Manipulační	1,5 ‰, zarážedlo	NE	NE/NE/NE	Zarážedlo (km 193,993)

16. Seznam výhybek, výkolejek a kolejových zábran

Č.	Kilometr. poloha	Obsluha		Zabezpečení	Základní poloha/směr	Odpovědnost za provozní údržbu
		Jak	Odkud/kým			
17	194,085	ručně	zam. řídicí posun	NE	Odbočný směr	OCÚ Východ
19	194,170	ručně		Zámek	Odbočný směr	OCÚ Východ
Vk1	194,108	ručně		Zámek	Na koleji	SŽ

17. Zabezpečovací zařízení v obvodu pracoviště

Neobsazeno

18. Zabezpečovací zařízení na styku drah

Na styku drah v ŽST Skalice nad Svitavou je staniční zabezpečovací zařízení typu SZZ – ETB ovládním prostřednictvím JOP.

19. Seznam hlavních návěstidel, předvěstí, návěstidel platných pro posun

Číslo koleje	Umístění	Typ	Návěst
101	Zarážedlo kusé koleje	Nepřenosné návěstidlo	Posun zakázán
102	Zarážedlo kusé koleje	Nepřenosné návěstidlo	Posun zakázán

20. Stojany el. energie pro připojení ŽKV

Neobsazeno

21. Hlavní uzávěr plynu a vody

- **Plyn** se v objektu nenachází
- **Hlavní uzávěr vody** se nachází na příjezdové cestě k objektu SLČ. Toto místo je viditelně označeno.
- Uzávěr v objektu je umístěn ve sklepní prostoru budovy SLČ, a to přímo proti HUV
- V případě havárie volat dispečink „Vodárenské akciové společnosti, a.s.“ - ☎ 516 427 249 nebo 📞 734 692 777



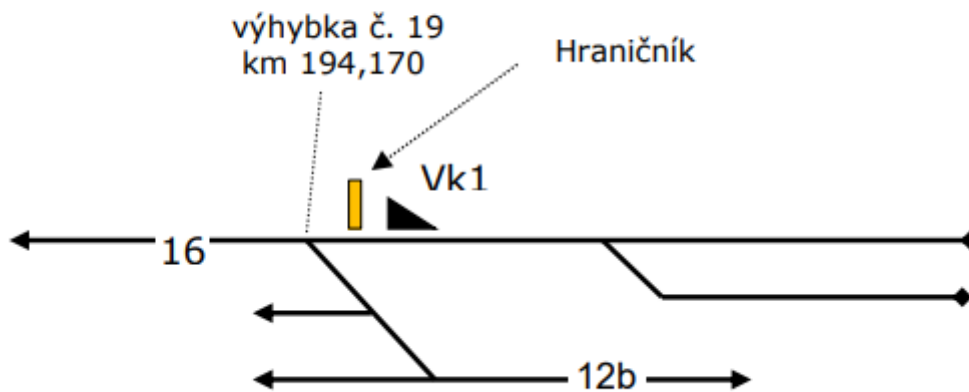
Provozní řád
Vlečka
ČD, a. s. – Skalice nad
Svitavou

PŘÍLOHA č. 01

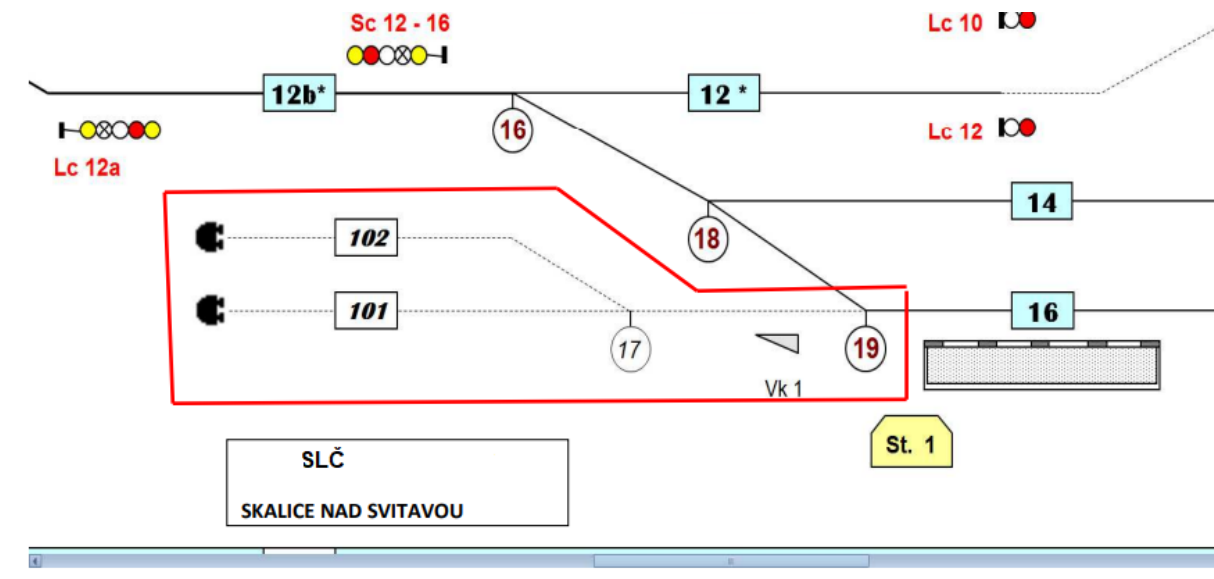
Plán obvodu pracoviště

1. Plánek dráhy provozovatele v obvodu styku

Vlečka ČD, a.s. – Skalice nad Svitavou



2. Plán pracoviště



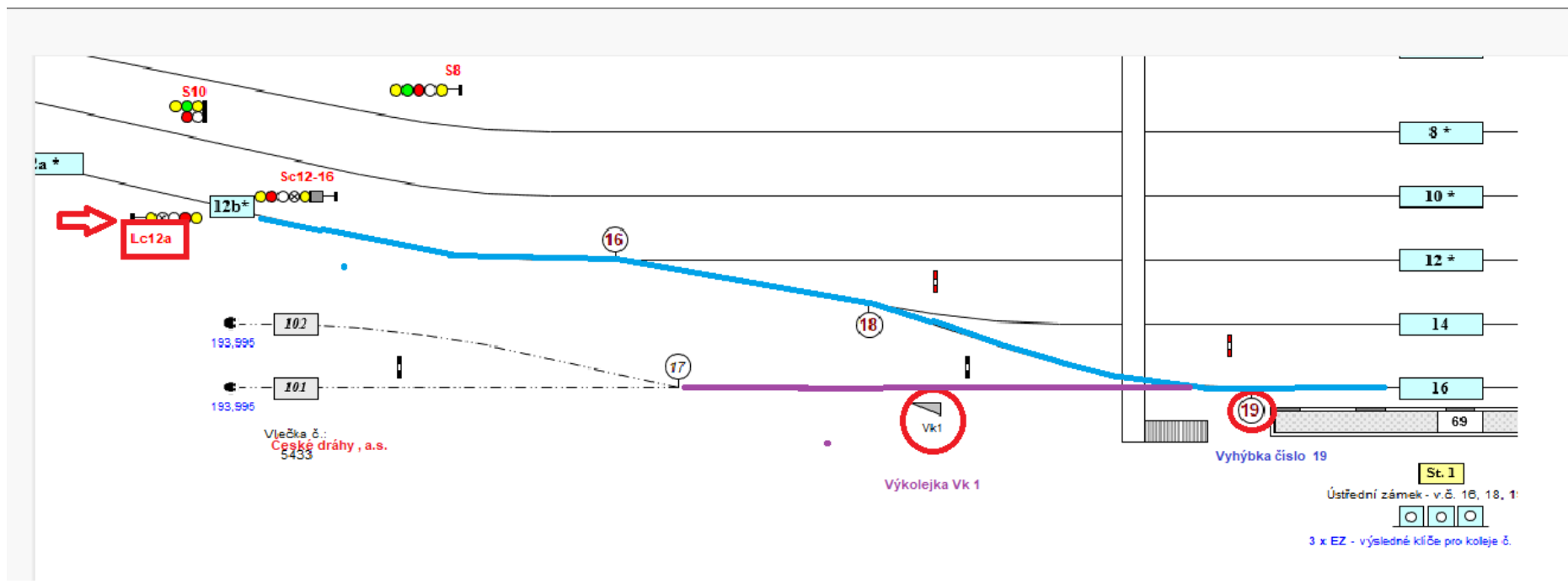
Vlečka ČD, a.s. - Skalice nad Svitavou

Číslo koleje	Délka	Místní název	Rozhodový spád		Zúžený profil	Výkolejka	Trakční vedení	délka koleje stavební/užitečná (m)	Prohlížecká jáma (m)	Lávka (m)	Boční kanály (m)	Poznámka
			promile	směr								
101	142		1,5‰	zarážedlo	Ne	ANO	NE	142/102	ANO/16m	NE	NE	
102	50		1,5‰	zarážedlo	Ne	NE	NE	50/42	NE	NE	NE	

3. Seznam zarážedel

Kolej číslo	Km poloha
101	193,993 km
102	193,993 km

4. Posunová cesta na // z vlečky ČD, a.s.



Provozní řád
Vlečka ČD, a.s. –
Skalice nad Svitavou

PŘÍLOHA Č. 02

Ohlašování MU

Ohlašování mimořádných událostí

Každý zaměstnanec nebo osoba ve smluvním vztahu k provozovateli dráhy nebo drážní dopravy, je povinen neprodleně ohlásit mimořádnou událost (dále též MU), kterou sám způsobil, které je účastníkem, kterou zjistil nebo se o ní věrohodným způsobem dozvěděl, na ohlašovací pracoviště dle ohlašovacího rozvrhu.

Pokud při MU dojde k újmě na zdraví, úmrtí, požáru, případně k jiné, životy a zdraví ohrožující události, je primárním úkonem ohlašujícího zaměstnance neprodleně ohlášení této skutečnosti do integrovaného záchranného systému – telefonní číslo:

112

Postup při ohlášení MU

Ohlášení MU se řídí předpisem ČD D17, ČD 1/D17 a následujícími zásadami a postupy.

Postup pro ohlášení MU je graficky znázorněn v příloze A.

Zaměstnanec je povinen ohlásit vznik MU (pokud mu to zdravotní stav dovolí):

1. na pracoviště regionálního dispečera ČD;
2. na pracoviště strojmistra.

Telefonní kontakt na dispečink osobní dopravy ČD pro ohlašování mimořádných událostí na pracovišti ČD, a.s. – SLČ Skalice nad Svitavou

Regionální dispečer Východ (Brno)	☎ 972 624 011
--	---------------

Výše uvedené telefonní číslo slouží pouze pro ohlašování mimořádných událostí!

Telefonní číslo na nehodovou pohotovost pro pracoviště RPP Brno

Nehodová pohotovost	
Brno	☎: 602 548 632

Ohlašovací pracoviště

Centrální ohlašovací pracoviště OŘOD Východ			
Brno	Regionální dispečer Východ	☎: 972 624 011	
Ohlašovací pracoviště PP Brno-Maloměřice			
Brno Maloměřice	strojmistr	☎: 972 623 281	☎: 724 752 595

Strojmistr, kterému byla ohlášena MU, musí hlášení neprodleně předat zaměstnanci centrálního ohlašovacího pracoviště!

Na každém ohlašovacím pracovišti musí být založen **Obal MU** s obsahem stanoveným předpisem ČD D 17.

Ohlašovací rozvrh při vzniku MU – upřesnění

Pokyny platí pro ohlašovací pracoviště OŘOD Východ:

- a) Pokud při MU dojde k újmě na zdraví, úmrtí, požáru, případně k jiné, životy a zdraví ohrožující události ohlásí strojmistr neprodleně tuto skutečnost do integrovaného záchranného systému – telefonní číslo 112.
- b) Strojmistr ohlásí MU na příslušné centrální ohlašovací pracoviště.
- c) Strojmistr provede po ohlášení vzniku mimořádné události případně opatření k zabránění vzniku dalších škod. Dále soustředí všechny potřebné informace a podle ohlašovacího rozvrhu je bezodkladně ohlásí:
 - a. zaměstnanci ohlašovacího pracoviště dopravce ČD – dispečink osobní dopravy ČD (regionální dispečer ČD);
 - b. Určenému vedoucímu zaměstnanci OŘOD, který zajišťuje nehodovou pohotovost v určeném obvodu, se kterým posoudí nutnost informovat ředitele OŘOD a OCÚ (vždy v případě těžkého nebo smrtelného úrazu nebo pokud dojde k závažné MU);
 - c. Policii České republiky, jde-li o mimořádnou událost s následky smrti, újmy na zdraví, značné škody na majetku nebo na životním prostředí, a dále ve všech případech, kdy je důvodné podezření, že ke vzniku mimořádné události došlo v důsledku spáchání trestného činu;
 - d. operačnímu a informačnímu středisku Hasičského záchranného sboru České republiky.
- d) V ohlášení se uvede datum, čas a místo vzniku MU, její stručný popis a následky (tj. újmy na zdraví a předběžné škody), jméno ohlašovatele a komunikační spojení na něj a název provozovatele dráhy a drážní dopravy.
- e) Strojmistr, který nehodovou událost ohlašuje, si veškeré údaje zaznamenává a zápis provede i v případě, že je hovor zaznamenán na záznamové zařízení. Na vyžádání jej předá zaměstnanci ČD, který mimořádnou událost šetří.
- f) Strojmistr zapisuje (jsou-li k dispozici) tyto údaje:
 - a) jméno a příjmení zaměstnance, funkci, pracoviště ČD, místo a telefonní číslo, ze kterého volá,
 - b) čas vzniku nebo zjištění MU, c) místo vzniku (ve stanici též číslo staniční koleje, na trati číslo traťové koleje) a kilometrickou polohu; u střetnutí na přejezdu též identifikační číslo přejezdu,
 - c) druh a číslo (čísla) zúčastněných vlaků, e) popis průběhu mimořádné události,
 - d) následky MU, tj. počet usmrcených a zraněných osob, počet vykolejených drážních vozidel, poškození železničního svršku, zabezpečovacího zařízení, trakčního vedení, poškození přepravovaného zboží, ekologické následky, havarijní únik nebezpečných věcí a látek a podobně,
 - e) předběžný odhad škody,
 - f) předpokládaná doba omezení nebo zastavení drážní dopravy, PŘ vlečky ČD, a.s. – Brno Maloměřice - Příloha č. 2 Ohlašování MU Stránka 3 z 5

- g) odhad rozsahu potřebných pomocných a nakolejovacích prostředků, včetně upozornění na místní zvláštnosti (tunel, most, zářez apod.),
- h) zda jsou drážní vozidla označena nálepkou k označení nebezpečí, číslem k označení nebezpečí a číslem k označení látky (možno zjistit i v průvodních listinách),
- i) povětrnostní podmínky v místě MU,
- j) opatření, která již byla na místě MU případně učiněna,
- k) název provozovatele dráhy a provozovatele drážní dopravy. Vyrozumění příslušného zaměstnance zajišťujícího nehodovou pohotovost provede strojmistr neprodleně, a to pomocí mobilního telefonu nehodové pohotovosti OŘOD. Zaměstnanec použije k dopravě na místo mimořádné události služební automobil, případně jiný dostupný

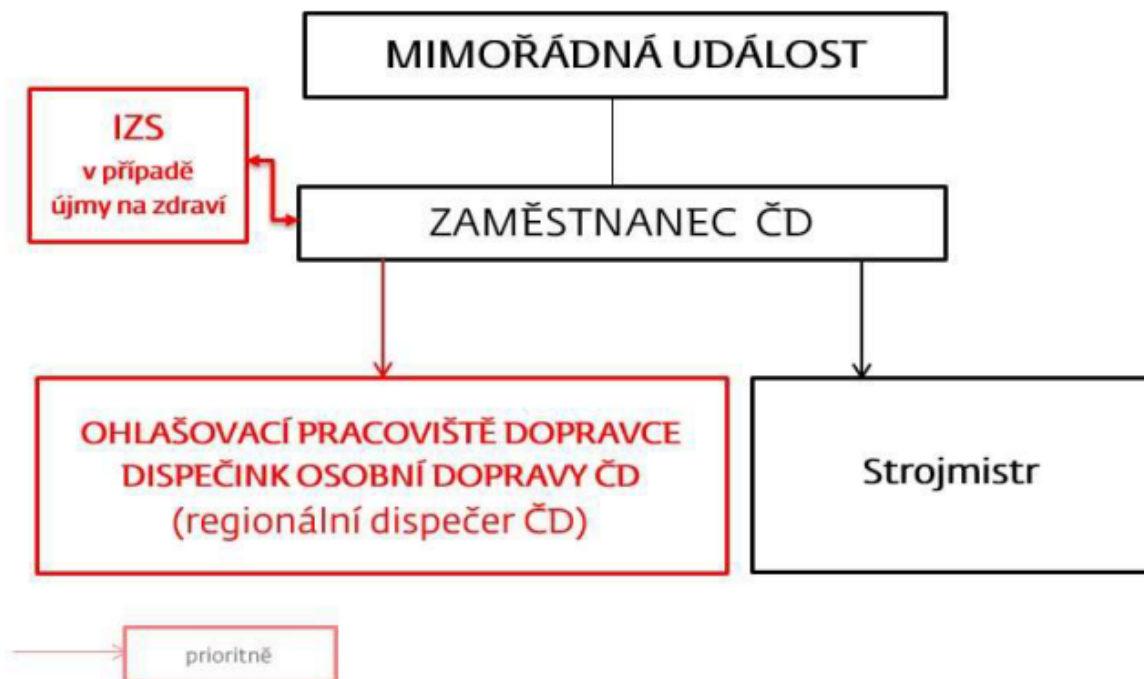
Důležitá telefonní čísla:

Zaměstnanec	Pevná linka	Mobilní telefon
Česká inspekce životního prostředí		☎ 731 405 100
Drážní inspekce		☎ 736 521 001
IZS	☎ 0 112	☎ 112
Hasičský záchranný sbor	☎ 0 150	☎ 150
Hasičský záchranný sbor SŽ Brno	☎ 972 624 065	☎ 724 296 699
Lékařská záchranná služba	☎ 0 155	☎ 155
Manažer OCÚ Východ		☎ 606 745 331
Městská policie Brno	☎ 543 566 343	☎ 156
Náměstek ředitele OŘOD	☎ 972 741 450	☎ 602 540 245
Nehodová pohotovost SŽ		☎ 602 166 822
Policie ČR	☎ 0 158	☎ 158
Policie ČR - Brno hl.n.	☎ 974 628 911	☎ 725 292 362
Přednosta PP Brno Maloměřice	☎ 972 623 240	☎ 725 222 932
Strojmistr PP Brno Maloměřice „E“	☎ 972 623 281	☎ 724 752 595
Strojmistr PP Brno Maloměřice „M“	☎ 972 623 274	☎ 606 780 904

PŘÍLOHA A

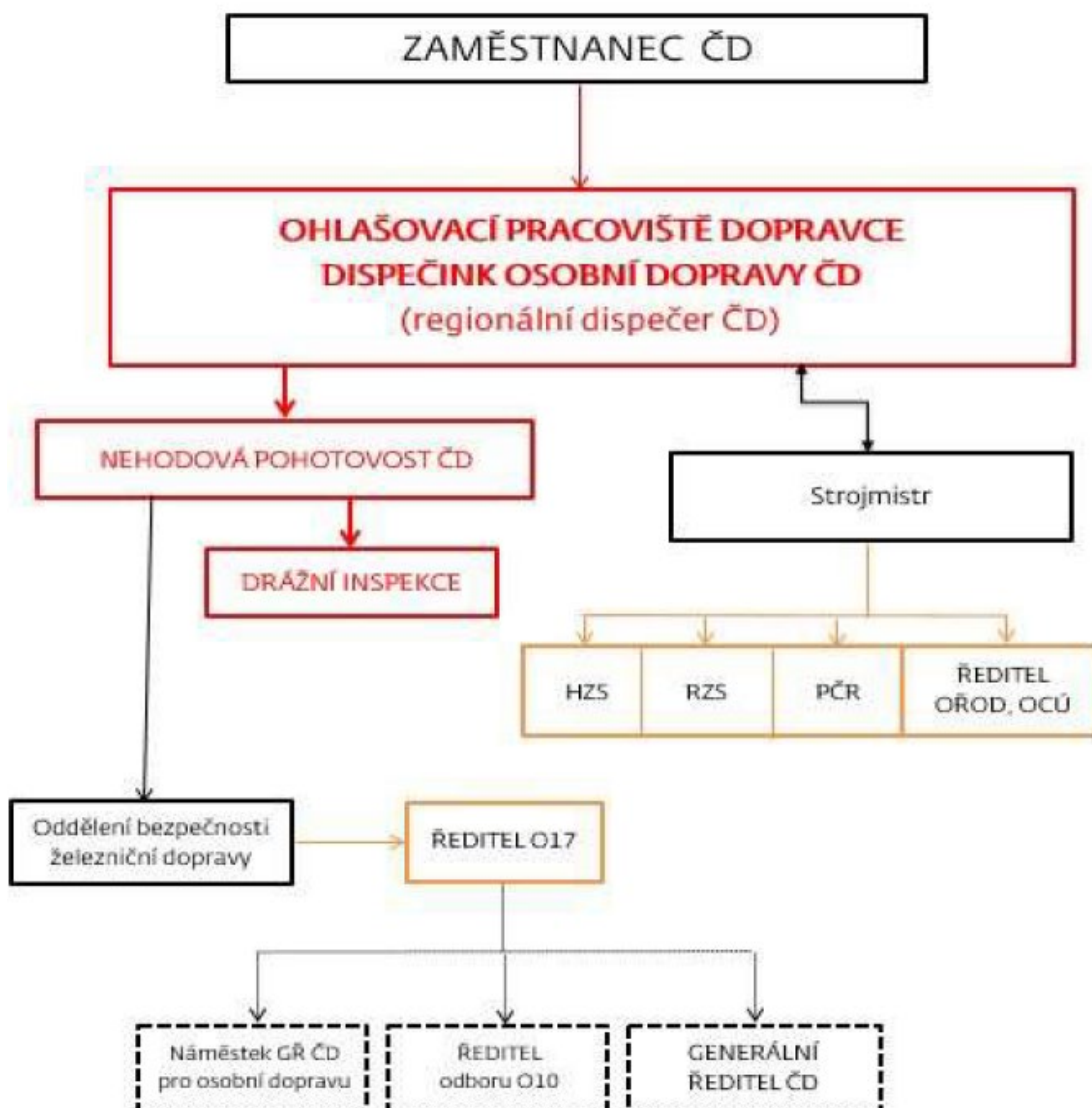
Ohlašovací rozvrh MU

na dráze ČD (např. vlečky, kolejiště RSM, kolejiště OCÚ)



Svolávací rozvrh MU

na dráze ČD (např. vlečky, kolejiště RSM, kolejiště OCÚ)



Provozní řád
Vlečka ČD, a.s. –
Skalice nad Svitavou

PŘÍLOHA Č. 06

Provozní řád nocležen

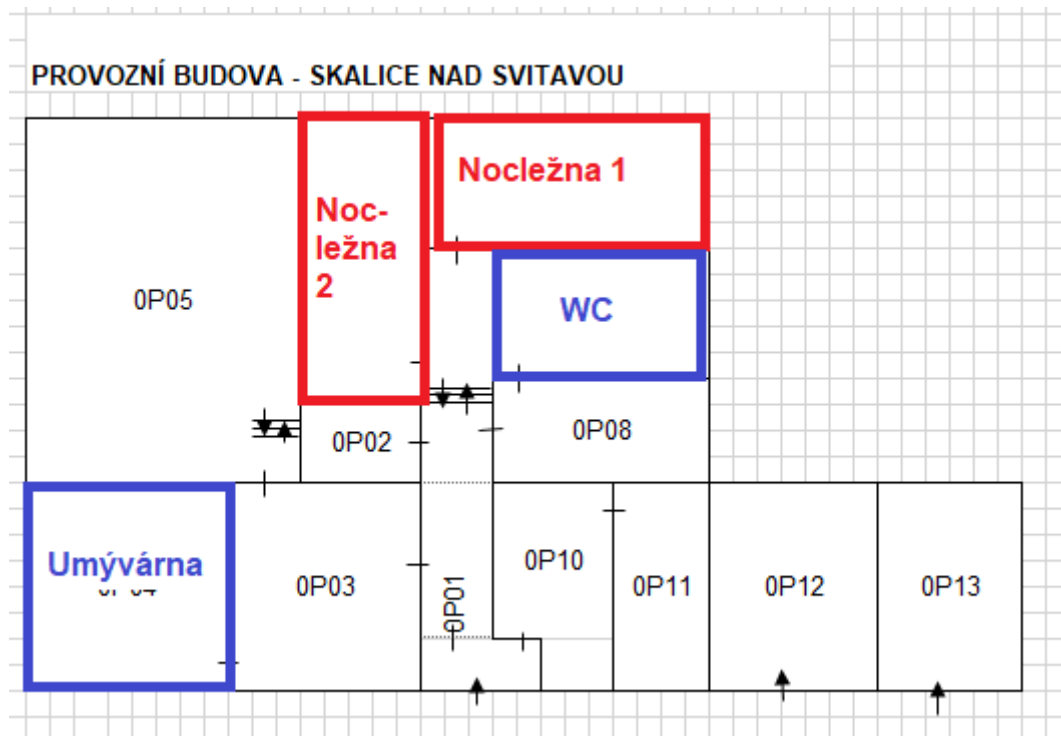
V SLČ Skalice nad Svitavou jsou nocležny umístěny v provozní budově, která se nachází v sousedství koleje číslo 101. V budově jsou dvě nocležny, kdy v každé nocležně jsou dvě postele. Celkem jsou zde 4 lůžka.



WC, sociální zařízení se nachází na stejném podlaží, jako jsou nocležny - přízemí. Klíče od SLČ Skalice nad Svitavou má každý strojvedoucí, který má zde nástupní místo u sebe. Rovněž tak strojvedoucí, který je u jiné provozní jednotky, ale dle aktuálního rozpisu zde čerpá plánovanou přestávku, má klíče od provozní budovy a nocležny u sebe.

Náhradní klíče od provozní budovy a nocležení jsou uloženy u strojmistra PP Brno – Maloměřice.

Umístění nocležny



Nocležny jsou obsazovány dle aktuálních požadavků vyplývajících z ustanovení JŘ, případně dle požadavků jiných OJ.

Každý zaměstnanec, který využívá prostory nocležen, je povinen na nocležnách zachovávat klid, udržovat pořádek, dodržovat zákaz kouření, používat pouze elektrické spotřebiče, které jsou umístěny na pokojích, případně související s přímým výkonem služby (nabíjení tabletu, služebních telefonů apod.). Dále platí přísný zákaz konzumace alkoholu a jiných návykových látek, zaměstnanec nesmí umožnit pobyt cizích osob na pokojích, nesmí ulehat do postele ve znečištěném oděvu, znečišťovat pracovními pomůckami podlahu, stěny a další vybavení nocležen.

Úklid na nocležnách a praní prádla zajišťuje externí subjekt na základě sjednané smlouvy.

Nocleh zaměstnanců jiných OJ a OS je možný na základě předchozí objednávky u Přednosta PP Brno - Maloměřice. Nocleh externích subjektů je možný na základě předchozí objednávky u Přednosta PP Brno - Maloměřice, a zpoplatněn dle aktuálního ceníku.

Místnost pro dělenou směnu

Místnost pro dělenou směnu se v objektu nenachází. V případě DS lze v budově využít kancelář, nocležnu, umývárnu a WC.

Důležitá telefonní čísla:

Kontakt	Pevná linka	Mobilní telefon
IZS	☎ 0 112	☎ 112
Hasičský záchranný sbor	☎ 0 150	☎ 150
Hasičský záchranný sbor SŽ Brno	☎ 972 624 065	☎ 724 296 699
Lékařská záchranná služba	☎ 0 155	☎ 155
Městská Policie Brno	☎ 543 210 749	☎ 156
Policie ČR	☎ 0 158	☎ 158
Policie ČR Brno hl. n.	☎ 974 628 911	☎ 725 292 362
Strojmistr „Elektrické trakce“	☎ 972 623 284	☎ 724 752 595
Strojmistr „Motorové trakce“	☎ 972 623 274	☎ 606 780 904
Přednosta PP Brno Maloměřice	☎ 972 623 240	☎ 725 222 932

Za provoz, kontrolu dodržování pořádku a Provozního řádu nocležen odpovídá strojmistr ve směně. Rovněž tak strojmistr ve směně řeší operativní problémy. Kontrolou nocležen však může pověřit i jiného zaměstnance, který má znalost Provozního řádu nocležen.

V případě zjištění havarijního stavu některého technického zařízení nocležen, kontaktuje zaměstnanec strojmistra a závadu ohlásí.