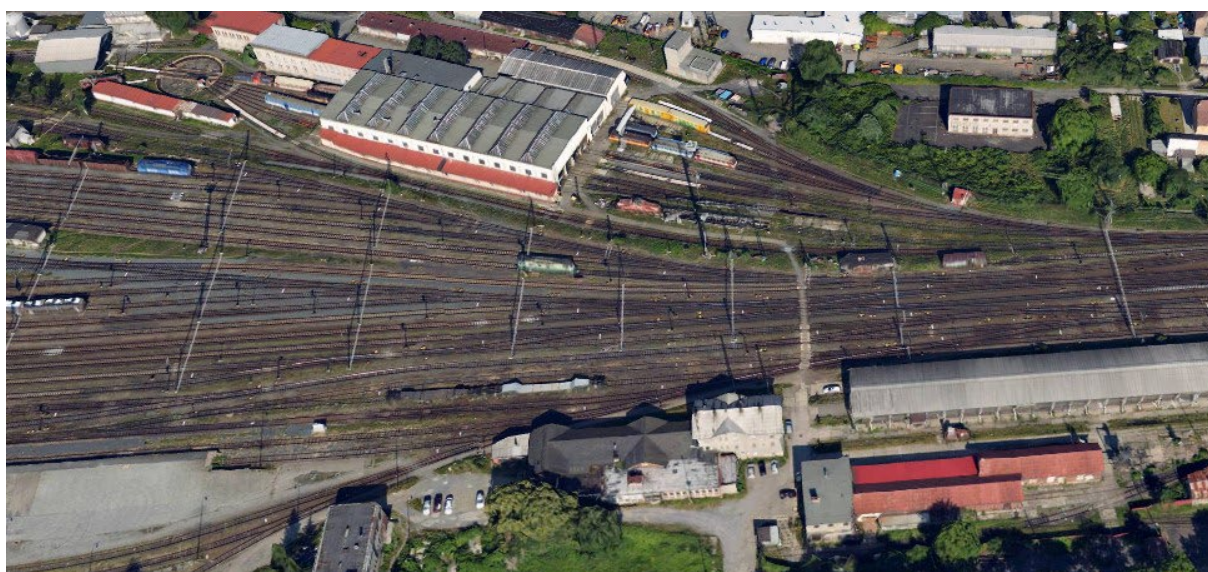


Provozní řád

Vlečka ČD, a. s. – Valašské Meziříčí



Účinnost od:	01. 06. 2026
č. jednací:	0038/24-018
Změna č.:	2
Č. jednací změny:	1396/26-O18

Zpracovatel Provozního řádu:

Bc. Michaela Tonner, systémový specialista, Oddělení průřezových činností OŘOD Východ

OBSAH

Záznam o změnách	4
Seznam příloh	4
Rozsah znalostí	4
Seznam použitých značek a zkratk	4
1. Kontaktní údaje pracoviště	6
2. Ohlašovací pracoviště pro nahlášení poruch, havárií, nehod a incidentů při provozování dráhy a drážní dopravy	6
3. Charakteristika pracoviště	6
4. Obvody pracoviště	6
5. Přístupové cesty	7
6. Rychlost ŽKV v obvodu pracoviště	7
7. Zaměstnanci v dopravní službě a jejich stanoviště	7
8. Platnosti provozních předpisů v obvodu pracoviště	8
9. Upřesnění technologických postupů pro dopravce ČD	8
10. Upřesnění technologických postupů pro ostatní dopravce	9
11. Platnost dokumentů a předpisů na styku drah	9
12. Organizace a evidence jízd na styku drah	9
13. Zajišťování hnacích a tažených vozidel proti ujetí při posunu s posunovou četou	10
14. Zajišťování hnacích a tažených vozidel proti ujetí při posunu bez posunové čety	10
15. Způsob zajištění vozidel proti ujetí	10
16. Kolejiště pracoviště	11
17. Seznam oblouků s poloměrem menším než 190 m	11
18. Seznam kolejí	11
19. Obsluha osvětlení kolejiště	12
20. Seznam výhybek, výkolejek a kolejových zábran	12
21. Zabezpečovací zařízení v obvodu pracoviště	13
22. Zabezpečovací zařízení na styku drah	13
23. Porucha zabezpečovacího zařízení na styku drah	14
24. Seznam hlavních návěstidel, předvěstí, návěstidel platných pro posun a návěstidel pro zkoušku brzdy apod.	14
25. Zařízení pro manipulaci s ŽKV	14
26. Přejezdy a přechody	14
27. Křížení dráhy a dopravních ploch	14
28. Zařízení pro čištění kolejových vozidel	15

29.	Uložení klíčů od ŽKV	15
30.	Pískovna a zbrojení pískem	15
31.	Rozvod vody pro zbrojení ŽKV	15
32.	Rozvod tlakového vzduchu	15
33.	Tankovací stanice.....	15
34.	Vyprazdňování retenčních nádrží WC kolejových vozidel	15
35.	Stanoviště pro ukládání zarážek, klínů apod.	15
36.	Stojany el. energie pro připojení ŽKV.....	16
37.	Zkušební smyčka VZ	16
38.	Hlavní uzávěry vody a plynu	16
39.	Plánování údržby vozidel	16
40.	Vyřazování ŽKV z provozu do údržby	16
41.	Návrat ŽKV do provozu po údržbě	16

Záznam o změnách

Číslo změny	Týká se ustanovení článku, přílohy	Platnost od	Schváleno č.j.	Zpracoval
1	čl. 7, 8, 12, 15, 16, 20 a 28	1. 3.2025	0583/25-O18	M. Tonner
2	čl. 9, 10 a 22	01. 06. 2026	1396/26-O18	M. Tonner

Seznam příloh

Příloha	Název přílohy
Příloha č. 1	Plán obvodu pracoviště
Příloha č. 2	Ohlašování MU
Příloha č. 3	Provozní řád radiostanic
Příloha č. 4	Provozní řád nocležen
Příloha č. 5	Popis obsluhy točny

Rozsah znalostí

Pracovní zařazení	Znalost provozního řádu (PŘ)
Stroj mistr, zaměstnanci určení Manažerem RPP Olomouc	Úplná
Strojvedoucí, strojvedoucí-instruktor	Úplná články č. 1 až 9, 12 až 15, 18, 20, 22 až 25, 29 až 36 a 38. Informativně články č. 11, 19, 21, 27, 41 a 42
Vedoucí posunu, posunovač, vozmistr	Úplná články č. 1 až 9, 12 až 15, 19, 20 až 25, 31, 33 až 35. Informativně články č. 11, 19, 27, 29, 36 a 42.
Zaměstnanci jiných OJ příp. externích subjektů, pracujících nebo užívajících prostory pracoviště	Úplná články č. 2 až 8, 10, 12 až 15, 18, 20 až 27, 29 a 38. Informativně články č. 1, 11, 19, 31 až 34 a 36.

Seznam použitých značek a zkratek

CDP	Centrální dispečerské pracoviště
HDV	Hnací drážní vozidlo
CHV	Centrum historických vozidel
OCÚ	Oblastní centrum údržby
OŘOD	Oblastní ředitelství osobní dopravy
PKS	Podniková kolektivní smlouva
PŘ	Provozní řád
RPP	Regionální pracoviště provozu
RSM	Regionální správa majetku
SS	Strojová stanice

SÚ	Středisko údržby
SŽ (SŽDC)	Správa železnic, státní organizace
VZ	Vlakový zabezpečovat
ŽKV	Železniční kolejové vozidlo
ŽST	Železniční stanice

1. Kontaktní údaje pracoviště

Adresa pracoviště:

Jiráskova 955, Valašské Meziříčí, 757 01.

Nástupní místnost strojvedoucích se nachází v přízemí správní budovy strojní stanice.

2. Ohlašovací pracoviště pro nahlášení poruch, havárií, nehod a incidentů při provozování dráhy a drážní dopravy

- pracoviště strojmistřů SS Valašské Meziříčí, tel.: 972 774 475, 602 112 295

3. Charakteristika pracoviště

Vlečka „ČD, a. s. Valašské Meziříčí“ je rozdělena na 2 části:

- **Část 1** je obvod vlastního depa s přilehlým zázemím.
- **Část 2** je manipulační kolej, která je využívána jako spojnice pro jízdy posunových dílů mezi vlečkami „ČD, a.s. - CHV Valašské Meziříčí“ a „RSM Olomouc, ŽST Valašské Meziříčí“.

Pracoviště:

- spadá do kategorie železničních drah: vlečka;
- **Vlečka „ČD, a. s. Valašské Meziříčí“** je zaústěna:
 - o **Část 1:** výhybkou č. 91 v km 24,457, výhybkou č. 211 v km 24,569, výhybkou č. 202 v km 25,196, pokračováním koleje č. 43 v km 25,229 a výhybkou č. 23 v km 25,349 do celostátní dráhy v železniční stanici Valašské Meziříčí tratě Horní Lideč st. hr. – Hranice na Moravě. Vlečka začíná počátečním stykem výhybky č. 91 v km 24,457 a koncovým stykem odbočné větve výhybky č. 91 v km 24,428, koncovým stykem výhybky č. 211 v km 24,594, koncovým stykem výhybky č. 202 v km 25,171, pokračováním koleje č. 43 v km 25,229. Vlečka je ukončena koncovým stykem výhybky č. 23 v km 25,319 do koleje č. 35. Stavební délka je 3 709 m.
 - o **Část 2:** koncovým stykem výhybky č. 301 v km 24,445 do vlečky „ČD, a.s. - CHV Valašské Meziříčí“; koncovým stykem výhybky č. 303 v km 24,491 do vlečky „RSM Olomouc, ŽST Valašské Meziříčí“. Vlečka je ukončena zarážděm kusé koleje č. 8a v km 24,360. Stavební délka je 182 m.
 - o Celková stavební délka vlečky je 3,891 km.

4. Obvody pracoviště

Obvod pro kolejiště části 1 je vymezen:

- výhybka č. 91 a seřaďovací návěstidla Se31, Se34;
- výhybka č. 211 v km 24,594;
- výhybka č. 202 v km 25,171;
- pokračováním koleje č. 43 v km 25,229;
- výhybka č. 23 a seřaďovací návěstidlo Se10;

Obvod pro kolejiště části 2 je vymezen:

- výhybka č. 301 v km 24,445 (ČD a.s. CHV Valašské Meziříčí)
- výhybka č. 303 v km 24,512 (RSM Olomouc, ŽST Valašské Meziříčí).

Obvody odpovědnosti zaměstnanců CDP/PO jsou vymezeny:

- Mezníkem rozdělujícím obvody odpovědnosti za obsluhu součástí dráhy při jízdě mezi dráhami je místo styku drah.

- Místem určeným pro vzájemnou předávku drážních vozidel z hlediska provozování dráhy je místo styku drah.

Umístění návěsti „Hranice provozovatele dráhy“:

- v úrovni konce přímé větve výhybky č. 91;
- v úrovni konce odbočné větve výhybky č. 211 koleje č. 401a;
- v úrovni konce výhybky č. 202 koleje č. 401a;
- v úrovni v km 25,229 koleje č. 43;
- v úrovni konce výhybky č. 23 koleje č. 35.

5. Přístupové cesty

Přístupové cesty na pracoviště jsou pro část 1 stanoveny:

- pro pěší:
 - z ulice Jiráskova na jejím konci směrem na Vsetín po komunikaci vlevo kolem parkoviště ke vstupní brance do areálu SS VM ovládané použitím čipu nebo dálkově tlačítkem od strojmistru;
 - druhá možnost je ze železniční stanice kolem budovy bývalé stravovny ŽST, dále k přechodu kolejiště a následně pěšinou do areálu SS. Vzhledem k nebezpečnosti tohoto přístupu pohybem v kolejišti je nutno přísně dodržovat bezpečnostní předpisy.
- pro silniční vozidla:
 - z ulice Jiráskova na jejím konci směrem na Vsetín po komunikaci vlevo kolem parkoviště ke vstupní brance spojené s vjezdovou bránou do areálu SS Valašské Meziříčí ovládané použitím mobilního telefonu nebo dálkově tlačítkem od strojmistru a vybraných zaměstnanců uvedených na seznamu u vjezdové brány prostřednictvím dálkového ovladače resp. mobilního telefonu.

Přístupové cesty na pracoviště jsou pro část 2 stanoveny:

- pro pěší i pro silniční vozidla:
 - z ulice Svěrákova.

6. Rychlost ŽKV v obvodu pracoviště

Max. dovolená rychlost v celém obvodu pracoviště je 5 km/hod, s těmito výjimkami:

- v obvodu tankovací stanice je maximální rychlost 3 km/hod;
- při najíždění a sjíždění z točny je maximální rychlost 3 km/hod
- při jízdě přes hříž na koleji T4 je maximální rychlost 2 km/hod.

V obvodu SS Valašské Meziříčí je strojvedoucí povinen dát návěst „Pozor“:

- vždy před uvedením HDV do pohybu;
- před vjezdem na točnu;
- před sjížděním s točny;
- před vjezdem do haly, před výjezdem z haly;
- před místem se zúženým průjezdným průřezem.

7. Zaměstnanci v dopravní službě a jejich stanoviště

Pracovní zařazení	Pracoviště	Pracovní doba
Stroj mistr	Kancelář strojmistra v administrativní budově	6:53 – 19:05

		18:53 – 7:05
Vedoucí posunu ŽST	Stanoviště vedoucího posunu - ŽST (budova u točny)	Po – Čt 7:40: - 18:40 19:30 – 6:30 Pá 7:40 – 18:40
Vedoucí posunu DKV	Stanoviště vedoucího posunu – depo (budova u točny)	6:25 - 18:30 18:25 – 6:30

8. Platnosti provozních předpisů v obvodu pracoviště

Pro dopravce ČD platí ustanovení provozních předpisů:

SŽ D1, SŽDC (ČD) T108, SŽ Z1, SŽ Z11, ČD Op 16, ČD D 17, ČD M 32, ČD O 2, ČD D 2, ČD V 15/I, ČD V 2, ČD V 62, ČD V 8/I, ČD V 25.

Pro ostatní dopravce platí ustanovení provozních předpisů:

SŽ D1, SŽDC (ČD) T108, SŽ Z1, SŽ Z11, ČD Op 16, ČD D 17, ČD M 32, ČD O 2 a dotčené předpisy dopravce.

9. Upřesnění technologických postupů pro dopravce ČD

část 1

Vedoucí posunu vykonává činnosti vedoucího posunové čety podle ustanovení předpisu SŽ D1.

Posun samostatně jedoucích hnacích vozidel v obvodu pracoviště, je vždy prováděn jako posun bez posunové čety dle ustanovení předpisu SŽ D1.

Za správné přestavení výhybek v posunové cestě a zajištění bezpečnosti při provádění posunu bez posunové čety odpovídá strojvedoucí, při posunu s posunovou četou vedoucí posunové čety.

Posun se v obvodu pracoviště sjednává (v případě posunu bez posunové čety, i v případě posunu s posunovou četou) s vedoucím posunu. **Bez udělení souhlasu k posunu od vedoucího posunu nelze v obvodu pracoviště zahájit posun.**

část 2

Posun v obvodu pracoviště je prováděn dle ustanovení předpisu SŽ D1.

Posun v obvodu pracoviště se nesjednává, za organizaci posunu v obvodu pracoviště je zodpovědný zaměstnanec řídící posun.

společná ustanovení pro část 1 i část 2

V obvodu pracoviště není dovoleno posunovat s vozidly, která nejsou přivěšena k hnacímu vozidlu!

10. Upřesnění technologických postupů pro ostatní dopravce

část 1

Odborně způsobilý zaměstnanec dopravce vykonává činnosti výhybkáře podle ustanovení předpisu SŽ D1. Bez **souhlasu** k posunu od Vedoucího posunu ČD, nelze v obvodu pracoviště zahájit posun.

Za správné přestavení výhybek v posunové cestě a zajištění bezpečnosti při provádění posunu odpovídá odborně způsobilý zaměstnanec dopravce.

část 2

Posun v obvodu pracoviště je prováděn dle ustanovení předpisu SŽ D1.

Posun v obvodu pracoviště se nesjednává, za organizaci posunu v obvodu pracoviště je zodpovědný zaměstnanec řídící posun.

11. Platnost dokumentů a předpisů na styku drah

V místě styku drah platí:

- pro **část 1** – Přípojový provozní řád pro dráhu – vlečku ČD, a. s. – Valašské Meziříčí;
- pro **část 2** – Provozní řád Vlečka ČD, a. s. – CHV Valašské Meziříčí;
- dokumenty a předpisy uvedené v PPŘ pro dráhu – vlečku ČD, a. s. – Valašské Meziříčí;
- pro **část 2** – dokumenty a předpisy uvedené v PŘ Vlečka ČD, a. s. – CHV Valašské Meziříčí;
- dokumenty a předpisy uvedené v čl. 8 tohoto PŘ.

12. Organizace a evidence jízd na styku drah

Část 1

Jízdu drážních vozidel v místě styku drah sjednávají:

za provozovatele dráhy celostátní

- Dispoziční výpravčí ŽST Valašské Meziříčí, tel.: 972 774 155;

za provozovatele vlečky

- Pracoviště strojníků, tel.: 972 774 475, 602 112 295.

Svolení k jízdě z obvodu pracoviště uděluje:

- při jízdě severní stranou (za návěstidlo Se36) a při posunu přes výhybku 211 – vedoucí posunu, případně strojník SS Valašské Meziříčí, tel.: 972 774 475, 602 112 295, obslužením tlačítka souhlasu, které se nachází na St. II., resp. u strojníka;

- při jízdě jižní stranou (přes St1) – Výpravčí ŽST Valašské Meziříčí, tel.: 972 774 155, (972 774 495), 601 574 431, a v případě posunu přes výhybku č. 202.

Evidenci jízd zajišťuje:

- Stroj mistr SS Valašské Meziříčí, tel.: 972 774 475, 602 112 295

Strojvedoucí hnacího vozidla se na hranicích vlečky ohlásí Strojmistrovi SS Valašské Meziříčí, se kterým sjedná posun na vlečku. Další posun na vlečce dohodne s Vedoucím posunu, kterému sdělí, zda se jedná o posun s nebo bez posunové čety.

Část 2

Svolení k jízdě do nebo z obvodu části 2 pracoviště se neuděluje, evidence jízd se nezajišťuje. Jízda ŽKV z nebo do obvodů okolních pracovišť (obvod vleček CHV Valašské Meziříčí a RSM Olomouc, ŽST Valašské Meziříčí) je možná za dodržení technologických postupů stanovených PŘ příslušné vlečky.

13. Zajišťování hnacích a tažených vozidel proti ujetí při posunu s posunovou četou

Pro dopravce ČD:

Tažená vozidla zajišťuje: vedoucí posunové čety.

Hnací vozidla zajišťuje: strojvedoucí.

Pro ostatní dopravce:

Hnací a tažená vozidla zajišťuje: určený zaměstnanec dopravce.

14. Zajišťování hnacích a tažených vozidel proti ujetí při posunu bez posunové čety

Pro dopravce ČD:

Tažená vozidla zajišťuje: strojvedoucí.

Hnací vozidla zajišťuje: strojvedoucí.

Pro ostatní dopravce:

Hnací a tažená vozidla zajišťuje: určený zaměstnanec dopravce.

15. Způsob zajištění vozidel proti ujetí

Pro dopravce ČD:

Hnací a tažená vozidla se zajistí proti ujetí dle předpisu ČD D 2.

Pro ostatní dopravce:

Dopravce stanoví způsob zajištění svým vnitřním předpisem.

16. Kolejiště pracoviště

V kolejišti vlečky jsou systémem 3 kV ss elektrifikovány tyto koleje:

- vjezdová kolej na vlečku severní stranou je zatrolejována po zarážedlo kusé koleje 3K v délce 110 m. U koleje 3K je vybudována lávka pro údržbu a opravy elektrických lokomotiv, dále se nad touto kolejí nachází neutrální pole v délce 18 m ohraničené úsekovými děliči č. 26 a 27. Na stožáru je úsekový odpojovač s ručním pohonem č. 107, který slouží k odpojení troleje nad prohlížeckou lávkou. Dále mezi lávkou a úsekovým odpojovačem č. 107 je umístěn stožár s odpojovačem č. 1Z107.
- výtazná kolej č.39v v délce 67 m s napojením na trakční vedení v ŽST Valašské Meziříčí.

Plán kolejiště se nachází v příloze č. 1 tohoto PŘ.

Třída přechodnosti kolejiště je: **C2**. Tato hodnota je platná pro celý obvod kolejiště.

17. Seznam oblouků s poloměrem menším než 190 m

Neobsazeno.

18. Seznam kolejí

Č.	Délka	Určení	Spád Směr	Trakční vedení	Prohlížecká jáma / Lávka / Boční kanály (délka)	Poznámky
1T	242 m	opravárenská	2,5 ‰ k ŽST Vsetín	NE	ANO (70m)/NE/ANO (70m)	
2T	154 m	opravárenská	2,5 ‰ k ŽST Vsetín	NE	ANO(70m)/NE/ ANO(70m)	
3T	213 m	opravárenská	2,5 ‰ k ŽST Vsetín	NE	ANO(70m)/NE/ NE	jeřáb
4T	188 m	opravárenská	2,5 ‰ k ŽST Vsetín	NE	ANO(70m)/NE/ NE	Jeřáb, zvedáky, hříž
5T	74 m	Opravárenská, kusá	2,5 ‰ k ŽST Vsetín	NE	NE/NE/NE	Hříž, jeřáb před halou
6T	86 m	Opravárenská, kusá	2,5 ‰ k ŽST Vsetín	NE	ANO(20m)/NE/ NE	Zvedáky, jeřáb před halou
2K	100 m	Opravárenská, kusá	2,5 ‰ k ŽST Vsetín	NE	NE/NE/NE	Zvedáky, jeřáb
5K	31 m	Manipulační, kusá	2,5 ‰ k ŽST Vsetín	NE	NE/NE/NE	
35	381 m	Manipulační	15 ‰ oba směry	NE	NE/NE/NE	
35a	107 m	Manipulační	10 ‰ oba směry	NE	NE/NE/NE	

Č.	Délka	Určení	Spád Směr	Trakční vedení	Prohlížečí jáma / Lávka / Boční kanály (délka)	Poznámky
37	510 m	Manipulační	15 ‰ oba směry	NE	NE/NE/NE	
37k	65 m	Manipulační, kusá	10 ‰ k ŽST Hranice	NE	NE/NE/NE	
39	735 m	Manipulační	20 ‰ oba směry	NE	NE/NE/NE	
39a	76 m	Manipulační	20 ‰ K ŽST Vsetín	NE	NE/NE/NE	
39b	63 m	Manipulační	rovina	NE	NE/NE/NE	
41	331 m	Manipulační, tankovací	20 ‰ oba směry	NE	NE/NE/NE	
41a	60 m	Manipulační, tankovací	5 ‰ K ŽST Vsetín	NE	NE/NE/NE	
41k	24 m	Manipulační, kusá	rovina	NE	NE/NE/NE	
1k	97 m	Manipulační, kusá	15 ‰ K ŽST Vsetín	NE	NE/NE/NE	
3k	105 m	Oprávérenská, zkušební	2,5 ‰ k ŽST Vsetín	ANO	ANO(27m)/AN O(27m)/ANO (27m)	
39v	67 m	Manipulační, kusá	2,5 ‰ k ŽST Vsetín	ANO	NE/NE/NE	

19. Obsluha osvětlení kolejiště

Obsluhu provádí: automaticky stmívací čidlo.

Umístění vypínače: stmívací čidlo.

20. Seznam výhybek, výkolejek a kolejových zábran

Č.	Kilometr. poloha	Obsluha		Zabezpečení	Základní poloha/směr	Odpovědnost za provozní údržbu
		Jak	Odkud/kým			
34	25,223	ručně	vedoucí posunu (strojvedoucí)	žádné	Přímý směr	Vedoucí posunu
34a	25,086	ručně	vedoucí posunu (strojvedoucí)	žádné	Odbočný směr	Vedoucí posunu
34b	25,052	Ručně	vedoucí posunu (strojvedoucí)	Žádné	Odbočný směr	Vedoucí posunu
34c	25,014	Ručně	vedoucí posunu (strojvedoucí)	Žádné	Přímý směr	Vedoucí posunu
34d	24,902	Ručně	vedoucí posunu (strojvedoucí)	Žádné	Odbočný směr	Vedoucí posunu
201	25,192	Ručně	vedoucí posunu (strojvedoucí)	Žádné	Přímý směr	Vedoucí posunu

Č.	Kilometr. poloha	Obsluha		Zabezpečení	Základní poloha/směr	Odpovědnost za provozní údržbu
		Jak	Odkud/kým			
202	25,169	Ručně	vedoucí posunu (strojvedoucí)	Výměnový zámek	Odbočný směr	Vedoucí posunu
203	24,938	Ručně	vedoucí posunu (strojvedoucí)	Žádné	Přímý směr	Vedoucí posunu
204	24,872	Ručně	vedoucí posunu (strojvedoucí)	Žádné	Přímý směr	Vedoucí posunu
205	24,875	Ručně	vedoucí posunu (strojvedoucí)	Žádné	Přímý směr	Vedoucí posunu
206	24,822	Ručně	vedoucí posunu (strojvedoucí)	Žádné	Přímý směr	Vedoucí posunu
207	24,765	Ručně	vedoucí posunu (strojvedoucí)	Žádné	Přímý směr	Vedoucí posunu
207a	24,786	Ručně	vedoucí posunu (strojvedoucí)	Žádné	Přímý směr	Vedoucí posunu
208	24,719	Ručně	vedoucí posunu (strojvedoucí)	Žádné	Přímý směr	Vedoucí posunu
209	24,696	Ručně	vedoucí posunu (strojvedoucí)	Žádné	Odbočný směr	Vedoucí posunu
210	24,598	Ručně	vedoucí posunu (strojvedoucí)	Žádné	Přímý směr	Vedoucí posunu
211	24,576	Ručně	vedoucí posunu (strojvedoucí)	Žádné	Odbočný směr	Vedoucí posunu
212	24,564	Ručně	vedoucí posunu (strojvedoucí)	Žádné	Přímý směr	Vedoucí posunu
213	24,597	Ručně	vedoucí posunu (strojvedoucí)	Žádné	Přímý směr	Vedoucí posunu
214	24,566	Ručně	vedoucí posunu (strojvedoucí)	Žádné	Odbočný směr	Vedoucí posunu
215	24,540	Ručně	vedoucí posunu (strojvedoucí)	Žádné	Odbočný směr	Vedoucí posunu
216	24,518	Ručně	vedoucí posunu (strojvedoucí)	Žádné	Odbočný směr	Vedoucí posunu
217	24,507	Ručně	vedoucí posunu (strojvedoucí)	Žádné	Přímý směr	Vedoucí posunu
218	24,491	Ručně	vedoucí posunu (strojvedoucí)	Žádné	Odbočný směr	Vedoucí posunu
219	24,467	Ručně	vedoucí posunu (strojvedoucí)	Žádné	Odbočný směr	Vedoucí posunu

21. Zabezpečovací zařízení v obvodu pracoviště

Neobsazeno.

22. Zabezpečovací zařízení na styku drah

Pro jízdy do a z obvodu depa, stanoviště č. 2, uděluje souhlas vedoucí posunu výpravčímu St 2. V základní poloze je výměnová spojka č. 91/95 v poloze plusové a na seřaďovacích návěstidlech Se 31 a Se 34 svítí návěst „posun dovolen“. Udělení souhlasu pro výpravčího St 2 provede vedoucí posunu stlačením tlačítka na kontrolní skříňce a

na stanovišti č. 2 se rozsvítí červená žárovka, na St 2 se rozsvítí bílá žárovka „souhlas – depo“. Tím se uvedou výše jmenovaná návěstidla na znak.

„Posun zakázán“ – pokud nepřestaví výpravčí St 2 výměny č. 91/95 do mínusové polohy, může vedoucí posunu vzít souhlas zpět povytažením souhlasového tlačítka a uvést zařízení do základního stavu. Přeložením výměny č. 91/95 a postavením cesty nelze již vrátit souhlas. Vedoucí posunu má možnost stlačením plombovatelného tlačítka „posun zakázán“ uvést návěstidla do polohy „posun zakázán“. Po uskutečnění jízdy se souhlas samočinně vrací.

V případě nepřítomnosti vedoucího posunu na St 2 uděluje souhlas strojmistr.

Na styku drah:

- výhybka č. 23 s elektrickým přestavníkem;
- výhybka č. 91 s elektrickým přestavníkem;
- seřaďovací návěstidla Se10, Se31, Se34;
- výhybka č. 202 s výměnovým zámekem;
- výhybka č. 211 bez zabezpečovacího zařízení.

23. Porucha zabezpečovací zařízení na styku drah

Porucha se oznámí:

- Výpravčímu ŽST Valašské Meziříčí, tel.: 972 774 495;
- na pracoviště strojmistra SS Valašské Meziříčí, tel.: 972 774 475, 602 112 295.

24. Seznam hlavních návěstidel, předvěstí, návěstidel platných pro posun a návěstidel pro zkoušku brzdy apod.

Označení	Typ	kilometrická poloha	Světelné / mechanické	Obsluha
Se10	Seřaďovací návěstidlo	25,284	Světelné	Výpravčí/Dispečer CDP
Se31	Seřaďovací návěstidlo	24,461	Světelné	Výpravčí/Dispečer CDP
Se34	Seřaďovací návěstidlo	24,429	Světelné	Výpravčí/Dispečer CDP

25. Zařízení pro manipulaci s ŽKV

Druh zařízení/název	Umístění	kilometrická poloha	Způsob pohonu	Rozměry/parametry	obsluha
točna	U haly oprav	24,776	Elektrický	Délka 20 m Nosnost 184 t	Vedoucí posunu

26. Přejezdy a přechody

Neobsazeno.

27. Křížení dráhy a dopravních ploch

V obvodu SÚ jsou účelové komunikace. Železniční přejezdy uvnitř SÚ se podle příslušné normy za přejezdy nepovažují a ŽKV má na těchto přejezdech vždy přednost.

28. Zařízení pro čištění kolejových vozidel

Čištění vozidel je nutné provádět přednostně venku na koleji č. 4T před halou od severu. Platí při venkovní teplotě 10 °C a vyšší.

Při poklesu venkovní teploty pod 10 °C je možné provádět čištění ŽKV v hale A při splnění těchto podmínek:

- na koleji č. 3T pouze za předpokladu, že na sousední koleji č. 4T nejsou rozestavěny stojany zvedáků s opravovaným ŽKV. V případě, že se souprava zvedáků na koleji č. 4T nepoužívá, zajistí pracovníci správkárny přesunutí stojanů na severní nebo jižní stranu haly a mytí je možné provádět na druhé polovině haly, než jsou odstaveny stojany zvedáků;
- na kolejích č. 1T a 2T pouze v případě, že není možné mytí na koleji č. 3T (viz předchozí odstavec) a to vždy po dohodě s mistrem ve směně, nebo s četařem přípravného oddělení na noční směně.

29. Uložení klíčů od ŽKV

Klíče od vozidel jsou uloženy: v místnosti strojmistra.

Všechna ŽKV odstavená v obvodu pracoviště – mimo haly oprav – musí být v době, kdy se neužívají, zamknuta a zajištěna tak, aby byl zamezen vstup nepovolaným osobám.

Hnací a tažená vozidla umístěná v hale oprav se nezamykají.

30. Pískovna a zbrojení pískem

Zařízení pro zbrojení pískem:	-
Obsluha:	

31. Rozvod vody pro zbrojení ŽKV

Zbrojení HV se provádí:	v hale oprav u koleje 1T, 2T, 3T, 4T, 39, 41 u TS.
Zbrojení ostatních ŽKV se provádí:	v hale oprav u koleje 1T, 2T, 3T, 4T, 39, 41 u TS.

32. Rozvod tlakového vzduchu

Umístění:	v opravárenské hale u obou čel, vedle koleje 1T, 4T.
Obsluha:	příslušný zaměstnanec SÚ.

33. Tankovací stanice

Umístění:	u kolejí č. 41, 41a.
Obsluha:	strojvedoucí, vedoucí posunu.

34. Vyprazdňování retenčních nádrží WC kolejových vozidel

Umístění:	kolej č. 39 vedle haly.
Obsluha:	zaměstnanec externí firmy.

35. Stanoviště pro ukládání zarážek, klínů apod.

Stanoviště uložení	Druh (zarážka/klín)	Počet stojanů	Počet ks	Označení zarážek	Odpovídá za vybavení/ údržbu
kolej č. 37	zarážka	10	8	-	vedoucí posunu
kolej č. 35 kusá	zarážka	1	3	-	vedoucí posunu
kolej č. 35 a	zarážka	2	2	-	vedoucí posunu
kolej č. 35	zarážka	4	3	-	vedoucí posunu
kolej č. 39	zarážka	-	3	-	vedoucí posunu
točna	zarážka	-	2	-	vedoucí posunu
hala A	zarážka	7	18	-	vedoucí posunu
st. II.(mezi kolejemi 4T a 5T)	zarážka	1	4	-	vedoucí posunu
prohlížecká lávka	zarážka	1	2	-	vedoucí posunu
točna	klín	-	8	-	vedoucí posunu

36. Stojany el. energie pro připojení ŽKV

Umístění:	u kolejí č. 2k, 37, 39.
Obsluha:	strojvedoucí, vedoucí posunu.

37. Zkušební smyčka VZ

Umístění:	kolej 1T, 2T v hale.
Obsluha:	určený pracovník SÚ ve spolupráci se strojvedoucím.

38. Hlavní uzávěry vody a plynu

Hlavní uzávěr plynu se nachází u vjezdové brány do areálu.

Hlavní uzávěr vody se nachází za budovou – údržba, dílna, sklad 446.

39. Plánování údržby vozidel

Strojmistr SS Valašské Meziříčí ve spolupráci s vedoucím SÚ Valašské Meziříčí zpracovává Plán údržby ŽKV. Podklady pro zpracování Plánu údržby jsou požadavky na neplánovanou údržbu (zjištěné závady v provozu) evidované v aplikaci SH SAP a Udržovací řád vozidla dle předpisu ČD V 25.

40. Vyřazování ŽKV z provozu do údržby

Vozidla jsou k údržbě přistavována: do haly A na koleje č.1T až 4T.

41. Návrat ŽKV do provozu po údržbě

Návrat vozidel do provozu provádí strojmistr na základě informace zaměstnance SÚ odpovědného za údržbu. Bez souhlasu zaměstnance SÚ odpovědného za údržbu na vozidle nesmí dojít k jakékoliv manipulaci s tímto ŽKV přistaveným do údržby.

Vozidla jsou z údržby do provozu předávána:

- na koleji č. 1T - 4T v hale A nebo na koleji č. 5T a 6T hala B a C.

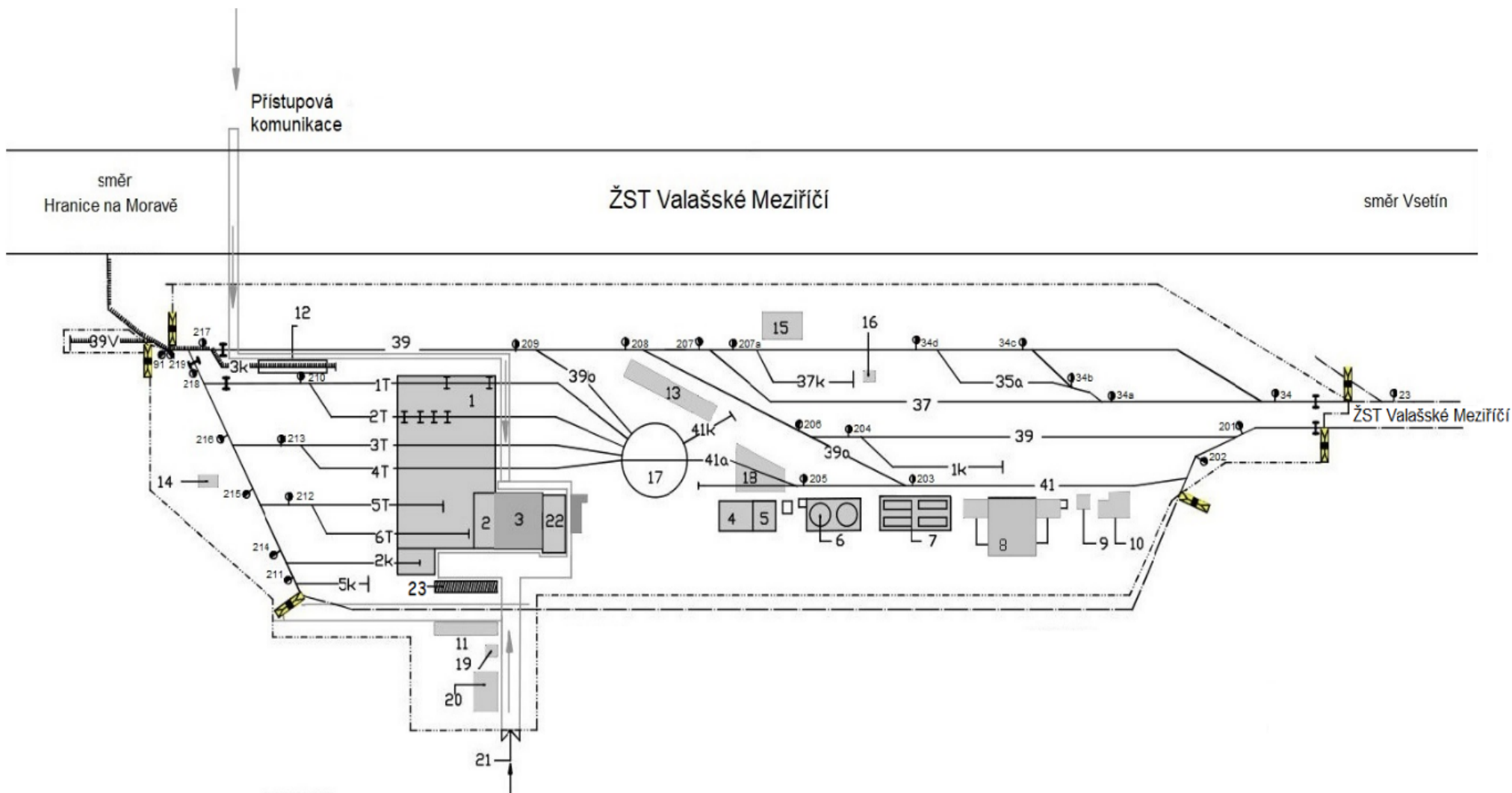
Provozní řád
Vlečka
ČD, a. s. – Valašské
Meziříčí

PŘÍLOHA č. 01

Plán obvodu pracoviště

Plán obvodu pracoviště Valašské Meziříčí

Schéma vlečky „ČD, a. s. Valašské Meziříčí“ – část 1



Legenda

- 1) Hala oprav, dílny, zázemí V-Trade;
- 2) THP budova;
- 3) Sociální budova;
- 4) Olejárna;
- 5) Chemická laboratoř;
- 6) Úložiště nafty;
- 7) Úložiště nafty - mimo provoz;
- 8) Garáže;
- 9) Sklad technického benzínu;
- 10) Zapískovací zařízení;
- 11) Stará kultura - sklad MTZ;
- 12) Prohlížecká lávka;
- 13) Dozorce depa, dílny, kancelář V-Trade;
- 14) Stanoviště č. 2 - hranice depa;
- 15) Dílna kopec;
- 16) Suchý odpor;
- 17) Točna;
- 18) Výdejní stanoviště nafty;
- 19) Sklad technických plynů;
- 20) ČOV + Lapol;
- 21) Hlavní vjezdová brána;
- 22) Sociální budova + sklad;
- 23) Údržba, dílny sklad.

Přístupová komunikace



Hranice depa



Koleje depa



Koleje cizí



Hraničník



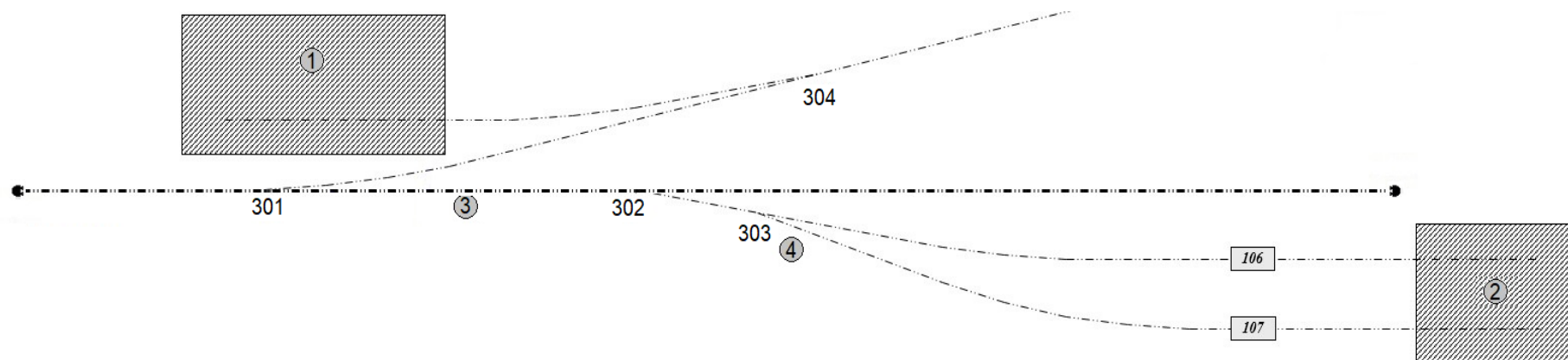
Hranice izolovaného úseku



Zatrolejované koleje 3000 V



Schéma vlečky „ČD, a. s. Valašské Meziříčí“ – část 2



Legenda:

- 1) budova CHV Lužná (bývalá opravna vozů);
- 2) budova RSM (bývalá lakovna);
- 3) výhybka 301 a 302 – 2. část Vlečky „ČD, a. s. Valašské Meziříčí“;
- 4) výhybka 303 – Vlečka „RSM Olomouc, ŽST Valašské Meziříčí“.

Provozní řád
Vlečka
ČD, a. s. – Valašské
Meziříčí

PŘÍLOHA č. 02

Ohlašování MU

Ohlašování mimořádných událostí

Každý zaměstnanec nebo osoba ve smluvním vztahu k provozovateli dráhy nebo drážní dopravy, je povinen neprodleně ohlásit mimořádnou událost (dále též MU), kterou sám způsobil, které je účastníkem, kterou zjistil nebo se o ní věrohodným způsobem dozvěděl, na ohlašovací pracoviště dle ohlašovacího rozvrhu.

Pokud při MU dojde k újmě na zdraví, úmrtí, požáru, případně k jiné, životy a zdraví ohrožující události, je primárním úkonem ohlašujícího zaměstnance neprodlené ohlášení této skutečnosti do integrovaného záchranného systému – telefonní číslo:

112

Postup při ohlášení MU

Ohlášení MU se řídí předpisem ČD D17, ČD 1/D17 a následujícími zásadami a postupy.

Postup pro ohlášení MU je graficky znázorněn v příloze A.

Zaměstnanec je povinen ohlásit vznik MU (pokud mu to zdravotní stav dovolí):

1. na pracoviště regionálního dispečera ČD;
2. na pracoviště strojmistra.

Telefonní kontakt na dispečink osobní dopravy ČD pro ohlašování mimořádných událostí na pracovišti ČD, a. s. – Strojní stanice Valašské Meziříčí

Regionální dispečer Východ (Brno)	972 624 804
--	-------------

Výše uvedené telefonní číslo slouží pouze pro ohlašování mimořádných událostí!

Telefonní číslo na nehodovou pohotovost pro pracoviště RPP Olomouc

Nehodová pohotovost	
Bohumín	724 954 349

Ohlašovací pracoviště

Centrální ohlašovací pracoviště OŘOD Východ			
Olomouc	strojmistr	972 740 475	725 880 977
Ohlašovací pracoviště SS Valašské Meziříčí			
Valašské Meziříčí	strojmistr	972 774 475	602 112 295

Strojmistr, kterému byla ohlášena MU, musí hlášení neprodleně předat zaměstnanci centrálního ohlašovacího pracoviště!

Na každém ohlašovacím pracovišti musí být založen **Obal MU** s obsahem stanoveným předpisem ČD D 17.

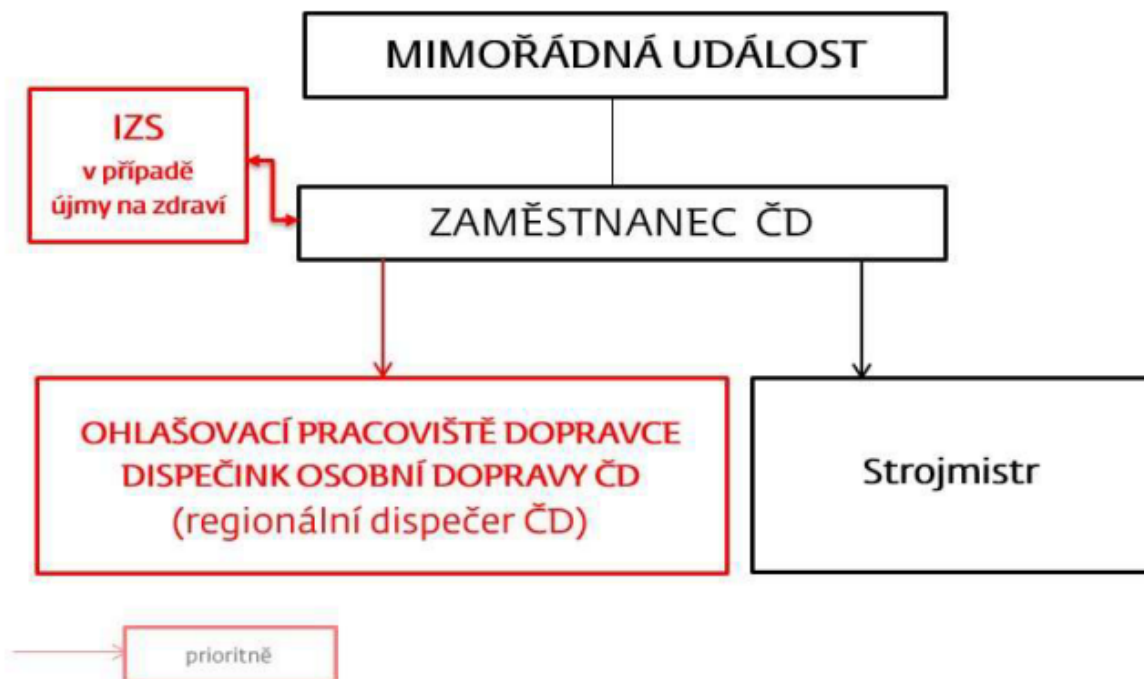
Důležitá telefonní čísla:

Zaměstnanec	Pevná linka	Mobilní telefon
IZS	0 112	112
Lékařská záchranná služba	0 155	155
Hasičská záchranná služba	0 150	150
Policie ČR	0 158	158
Ředitel OŘOD Východ	-	724 748 756
Náměstek ředitele OŘOD Východ	-	602 540 245
Ředitel OCÚ Východ	972 623 300	602 587 491
Manažer OCÚ Východ	-	606 745 331
Vedoucí SS Valašské Meziříčí	-	606 640 259

PŘÍLOHA A

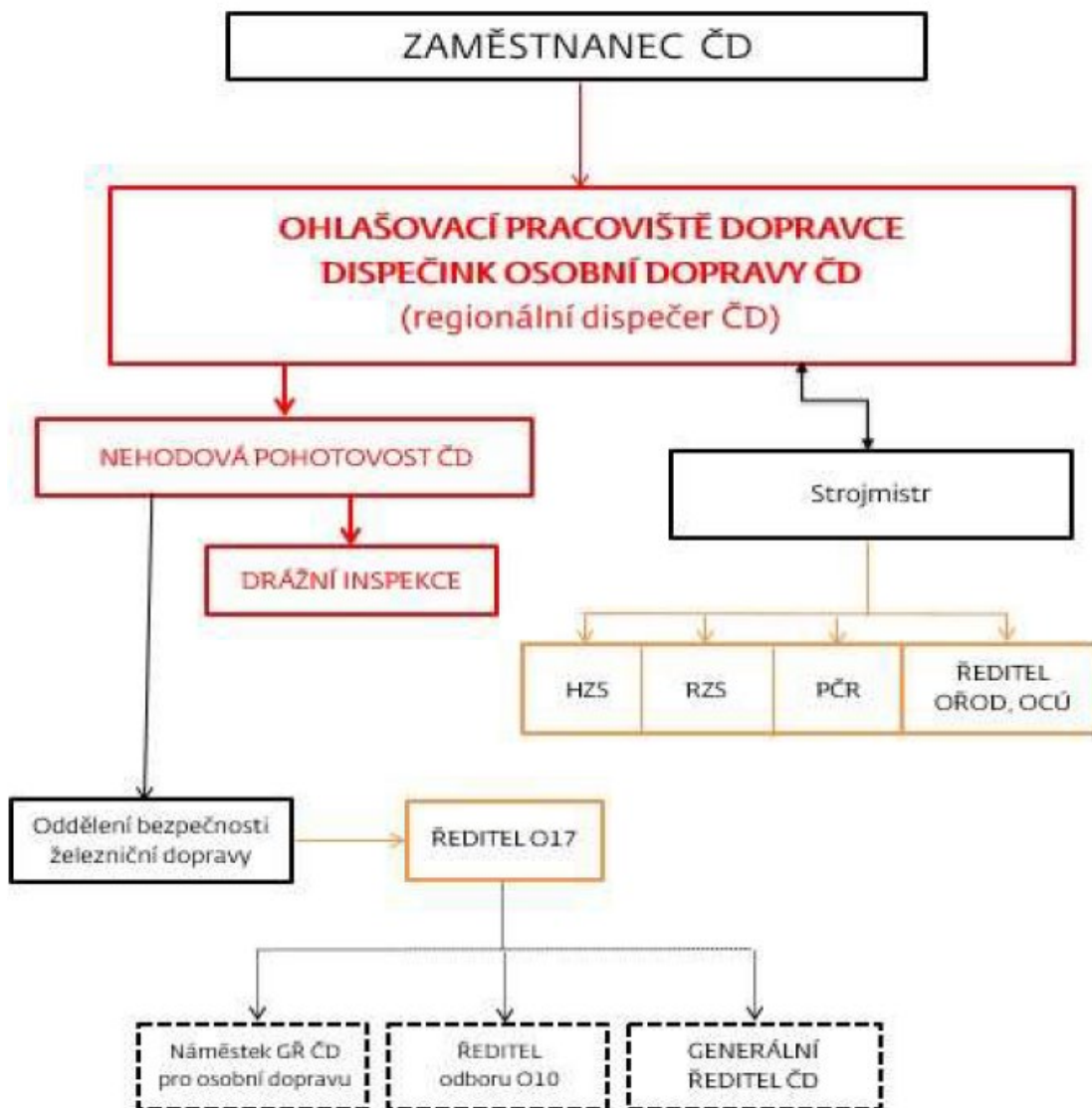
Ohlašovací rozvrh MU

na dráze ČD (např. vlečky, kolejiště RSM, kolejiště OCÚ)



Svolávací rozvrh MU

na dráze ČD (např. vlečky, kolejště RSM, kolejště OCÚ)



Provozní řád
Vlečka
ČD, a. s. – Valašské
Meziříčí

PŘÍLOHA č. 03

Provozní řád radiostanic

1. Místní opatření z hlediska technologie práce pro radiovou síť STE 3 – ŽST Valašské Meziříčí

Použití sítě:

Řízení posunu v ŽST Valašské Meziříčí: spojení vedoucí posunu – strojvedoucí.

Použitý kmitočet:

Název sítě:	Použitý kmitočet:	Číslo radiového kanálu:	Poznámka:
STE 3 – ŽST Valašské Meziříčí	148,6250 MHz	22	

Rozdělení radiových stanic, volací značky:

Radiostanice:	Účastník radiové sítě:	Volací značka:
PR	Vedoucí posunu	
VR	Strojvedoucí	Z číslo vlaku
ZR	Výpravčí	ZVA 1361

Po prvním navázání spojení je možno místo volací značky používat mezi účastníky sítě, pracovní zařazení (funkci) a název dopravní (pracoviště).

Selektivní volba se nepoužívá.

Řídící radiová stanice:

Vždy příslušný výpravčí – ZR.

Uložení přenosných radiových stanic a systém jejich předávky:

Počet radiostanic:	Uložení:	Předávka:
3 ks	Pracoviště vedoucího posunu	Knihy předávky

Dobíjení a údržba napájecích zdrojů:

Akumulátory jsou nabíjeny zaměstnanci na pracovištích.

Uložení záložních radiových stanic:

1ks – Pracoviště vedoucího posunu

3ks – Kancelář provozního odboru – dveře č. 18

Technologická opatření:

Nastavení voliče na přenosné radiové stanici: 4

Nastavení na vozidlové radiové stanici: kanál 22 Simplex

2. Místní opatření z hlediska technologie práce pro radiovou síť STE 4 – SS Valašské Meziříčí

Použití sítě:

Řízení posunu v obvodu Strojní stanice Valašské Meziříčí: spojení vedoucí posunu – strojmistr – strojvedoucí.

Použitý kmitočet:

Název sítě:	Použitý kmitočet:	Číslo radiového kanálu:	Poznámka:
STE 4 – SS Valašské Meziříčí	148,6375 MHz	23	

Rozdělení radiových stanic, volací značky:

Radiostanice:	Účastník radiové sítě:	Volací značka:
PR	Vedoucí posunu	
ZR	Strojmistr	
VR	Strojvedoucí	Z číslo vlaku

Po prvním navázání spojení je možno místo volací značky používat mezi účastníky sítě, pracovní zařazení (funkci) a název dopravní (pracoviště).

Selektivní volba se nepoužívá.

Řídící radiová stanice:

Základnová radiostanice ZR-47 na pracovišti Strojmistra SS Valašské Meziříčí.

Uložení přenosných radiových stanic a systém jejich předávky:

Počet radiostanic:	Uložení:	Předávka:
3 ks	Pracoviště vedoucího posunu	Knihy předávky

Dobíjení a údržba napájecích zdrojů:

Akumulátory jsou nabíjeny zaměstnanci na pracovištích.

Základnová radiostanice TESLA ZR-47 je napájena z napájecího zdroje 48V.

Uložení záložních radiových stanic:

1ks – Pracoviště vedoucího posunu

3ks – Kancelář provozního odboru – dveře č. 18

Technologická opatření:

Nastavení voliče na přenosné radiové stanici: **5**

Nastavení na vozidlové a základnové radiové stanici: kanál **23** Simplex

Provozní řád
Vlečka
ČD, a. s. – Valašské
Meziříčí

PŘÍLOHA č. 04

Provozní řád nocležen

Provozní řád nocležen

V SS Valašské Meziříčí je zřízeno celkem 6 nocležen. 3 pokoje jsou realizovány jako dvoulůžkové a 4 pokoje jsou realizovány jako jednolůžkové. Celkem je k dispozici 10 lůžek, které se nacházejí v administrativní budově.

Toalety jsou umístěny v administrativní budově na chodbě u nocležen. Sprchy jsou umístěny o poschodí níže, v prostorách šaten.

Další nocležna se nachází v budově olejárny, která je realizována jako jednolůžková. Spolu s WC a sprchou jsou umístěny v 1. patře budovy.

Nocležny jsou obsazovány dle aktuálních požadavků vyplývajících z ustanovení JŘ, případně dle požadavků jiných OJ.

Každý zaměstnanec, který využívá prostory nocležen, je povinen na nocležnách zachovávat klid, udržovat pořádek, dodržovat zákaz kouření, používat pouze elektrické spotřebiče, které jsou umístěny na pokojích, případně související s přímým výkonem služby (nabíjení tabletů, služebních telefonů apod.). Dále platí přísný zákaz konzumace alkoholu a jiných návykových látek, zaměstnanec nesmí umožnit pobyt cizích osob na pokojích, nesmí ulehat do postele ve znečištěném oděvu, znečišťovat pracovními pomůckami podlahu, stěny a další vybavení nocležen.

Úklid na nocležnách a praní prádla zajišťuje externí subjekt na základě sjednané smlouvy.

Klíče od nocležen jsou uloženy na pracovišti strojmistra SS Valašské Meziříčí, který vede knihu ubytovaných a rozhoduje o obsazení nocležen dle ustanovení aktuálně platné PKS ČD, a. s. Za provoz a pořádek na nocležnách odpovídá stroj mistr ve směně, který rovněž řeší operativní problémy.

Každý klíč od nocležny je opatřen číselným štítkem se dvěma klíči, a to pro vstup na chodbu k nocležnám, a do pokoje nocležny. Klíče od nocležny na olejárně jsou ve svazku dva, jeden klíč od budovy, druhý klíč od pokoje nocležny.

Nocleh zaměstnanců jiných OJ a OS je možný na základě předchozí objednávky u Vedoucího SS Valašské Meziříčí. Nocleh externích subjektů je možný na základě předchozí objednávky u vedoucího SS Valašské Meziříčí, a zpoplatněn dle aktuálního ceníku.

Místnost pro dělenou směnu:

Místnost pro dělenou směnu je umístěna v administrativní budově v prostorách šaten. Klíče od místnosti jsou uloženy u strojmistra SS Valašské Meziříčí. Místnost je vybavena v souladu s platnou PKS ČD, a. s., a určena pouze k čerpání odpočinku při dělené směně zaměstnanců provozu. WC je umístěno na chodbě.

Důležitá telefonní čísla:

Policie	158
Hasiči	150
Záchranná Služba	155
Vedoucí SS Valašské Meziříčí	606 640 259
Strojministr SS Valašské Meziříčí	972 774 475, 602 112 295

Za kontrolu dodržování pořádku a Provozního řádu nocležen odpovídá Strojministr ve směně. Kontrolou nocležen však může pověřit i jiného zaměstnance, který má znalost Provozního řádu nocležen.

V případě zjištění havarijního stavu některého technického zařízení nocležen, případně místnosti pro dělenou směnu, kontaktuje zaměstnanec Strojmistra SS Valašské Meziříčí, a ten závadu ohlásí.

Provozní řád
Vlečka
ČD, a. s. – Valašské
Meziříčí

PŘÍLOHA č. 05

Popis obsluhy točny

1. Popis zařízení

Točna je technické zařízení, které zajišťuje otáčení železničních kolejových vozidel, především lokomotiv. V SS Valašské Meziříčí je zabudována točna s elektrickým přímým pohonem.

Technické parametry:

- délka: 20 m;
- nosnost: 184 t;
- maximální rychlost při najíždění: 3 km/h.

Točna se nachází na jižní straně SS Valašské Meziříčí. Základní postavení točny je ve spoji koleje č. 39b. Točna je zajištěna na každé straně proti samovolnému pohybu dvěma klíny.

Točnu smí obsluhovat pouze zaměstnanec, který byl z její obsluhy řádně proškolen a proškolení potvrdil svým podpisem. V souladu s provozním řádem provozního pracoviště, provádí obsluhu točny výhradně vedoucí posunu a v jeho nepřítomnosti stroj mistr ve směně.

2. Ovládání točny:

Základní poloha točny je v zazávorované poloze na kolej 39b.

Postup při uvedení točny do provozu je následující:

- Provést vizuální kontrolu točny (volnost jámy, vjezd a odjezd na točnu apod.). V případě masivní námrazy nebo vysoké sněhové vrstvy, kdy hrozí nebezpečí poškození čistícího mechanismu a clonek, je nutno clonky očistit mechanicky.
- Zapnout hlavní vypínač QM1 na rozvaděči (platí pouze pro období, kdy teploty neklesají pod -5°C). V době, kdy teploty klesají pod uvedenou hodnotu, nebude hlavní vypínač točny vypínán, aby bylo umožněno vytápění kabiny.
- Sepnout hlavní stykač ovladačem se zámkem SB4 "SILOVÉ OBVODY". Sepnutí stykače je signalizováno opticky na řídicím pultu - "SILOVÉ OBVODY ZAPNUTY". Tlačítkem SB32 provést odzávorování točny.
- Provést akustickou výstrahu.
- Přepínač rychlosti SA13 nastavit do polohy I, maximálně do polohy II - pro rozjezd tlačítkem k příslušnému požadovanému směru pohybu (SB11, SB12) uvést točnu

do pohybu. Tlačítko je nutno po dobu pohybu držet. Rychlost točny lze měnit za jízdy ovladačem SA13 "RYCHLOST".

- Uvolnit tlačítko pojezdu a po zastavení překontrolovat polohu točny vůči žádané koleji. Blízká poloha je signalizována opticky (HL11, 12). Pomocí výše uvedených tlačítek nastavit správnou polohu točny. Ta je opět signalizována opticky (HL13).
- Tlačítkem SB13 točnu zazávoroovat. Po správném zazávoroování se na obou návěstidlech rozsvítí návěst "POSUN DOVOLEN".
- Při odchodu ze stanoviště obsluhy tlačítkem SB1 vypnout stykač točny KM1.
- Pro případ vzniku havarijní situace nebo nebezpečí úrazu osob v průběhu pracovního cyklu točny je možno všechny pohony vypnout jedním z tlačítek STOP na řídicím pultu a v blízkosti návěstidla. Tlačítko STOP pro zastavení pojezdu točny používat jen v případě nouze!!

3. Popis funkce točny:

Pojezd točny

- Pojezd točny zajišťuje asynchronní motor s kotvou nakrátko pohánějící přes převodovku hnací kolo. Rychlost otáčení je ve třech přednastavených stupních, které se přepínají za provozu.
- Točna není vybavena řídicím systémem umožňujícím automatický dojezd závorování na předem nastavené koleji. Pojezd točny je ovládán tlačítky, pohyb probíhá pouze po dobu držení tlačítka pro příslušný směr ohybu. Po jeho uvolnění dojde k plynulému zastavení točny.
- Poloha pravé strany točny (strana s kabinou) vůči zaústěným kolejím je snímána dvěma induktivními snímači polohy pohybujícími se nad jedinou clonkou příslušné délky. Pokud je nad clonkou pouze jeden ze snímačů, je signalizována poloha před nebo za kolejí. Při správné poloze jsou nad clonkou oba snímače, tato poloha je opět signalizována opticky.
- Pro případ opomenutí obsluhy vypnout silové obvody nebo hlavní vypínač točny při odchodu ze stanoviště, jsou z důvodu bezpečnosti v rozváděči instalována dvě časová relé se zpožděným odpadem KT 1 a KT 2. Při zapnutí hlavního stykače je sepnuto časové relé KT 1, které svým kontaktem spíná relé KT 2. Pokud v době nastavené na relé KT 1 (doporučeno 30 min.) nedojde k sepnutí pohonu točny, časové relé KT 2 odpadne a svým kontaktem odpojí napájení řídicího vstupu KT 2. Zároveň dojde k sepnutí akustické signalizace vybízející obsluhu k potvrzení přítomnosti stisknutím tlačítka SB15.
- Přítomnost obsluhy pro manipulaci s točnou – pokud obsluha ani v době činnosti akustické signalizace nepotvrdí svoji přítomnost na stanovišti, dojde v čase nastaveném na relé KT 2 (2-3 min.) k rozepnutí hlavního stykače a k vypnutí

silových obvodů točny s výjimkou řídicích obvodů, obvodů osvětlení a vytápění kabiny.

- **Podmínkou spuštění pojezdu je odzávorování obou stran točny!**

Závorování

- Pohon závorovacího mechanismu zajišťují přímočaré hydromotory, zdrojem tlakového oleje je hydraulický agregát umístěný v kabině. Ovládání závorování obou stran točny je prováděno společným tlačítkem koncové polohy závorovacího mechanismu obou stran točny (jsou snímány indukčními snímači polohy). Při dosažení krajních poloh obou závor je vypnut elektromagnetický ovladač rozvaděče příslušného směru a elektromotor agregátu.
- Podmínkou pro zazávorování přesuvny je nastavení správné polohy pravé strany točny vůči zaústění kolejí. Pokud nejsou obě strany správně zazávorovány, je signalizována návěst „POSUN ZAKÁZÁN“.

4. Zajištění točny při její opravě, prohlídce a ošetření:

Zaměstnanec provádějící provozní ošetření tj. čištění, mazání nebo opravu točny, vypne hlavní vypínač a zavěsí na něj štítek s výstražným nápisem "Nezapínat opravuje se". Tento výstražný nápis musí být na točně uložen.