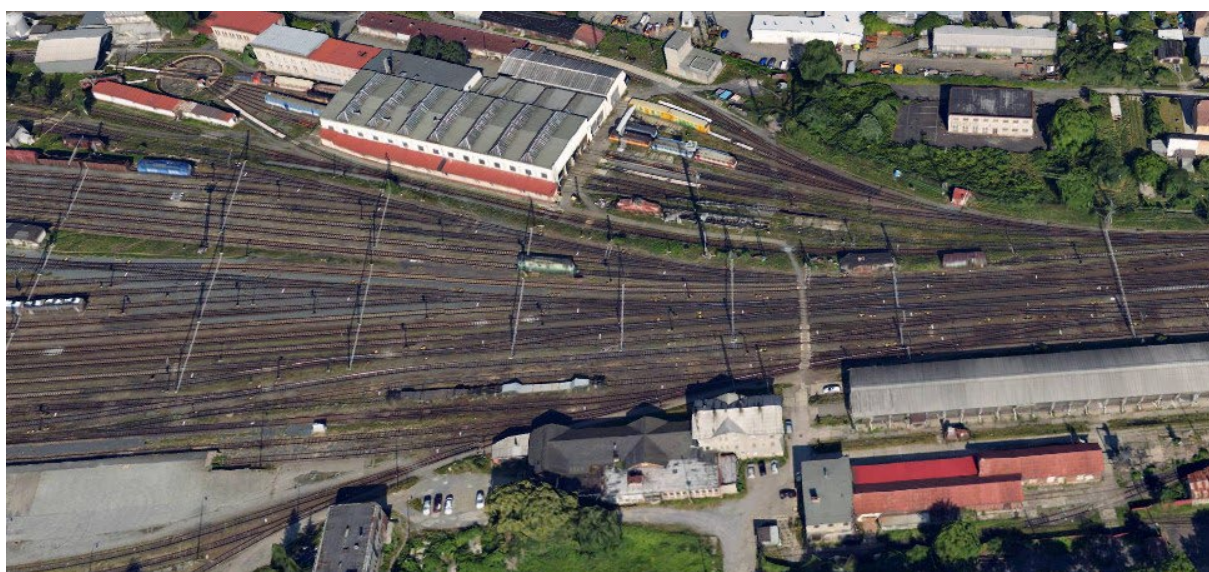


# Provozní řád

## Vlečka ČD, a. s. – Valašské Meziříčí



|                   |              |
|-------------------|--------------|
| Účinnost od:      | 01. 07. 2026 |
| č. jednací:       | 0038/24-018  |
| Změna č.:         | 3            |
| Č. jednací změny: | 1973/26-O18  |

Zpracovatel Provozního řádu:

Bc. Michaela Tonner, systémový specialista, Oddělení průřezových činností OŘOD Východ

## OBSAH

|  |    |
|--|----|
| Záznam o změnách .....   | 4  |
| Seznam příloh .....  | 4  |
| Rozsah znalostí .....  | 4  |
| Seznam použitých značek a zkratk .....   | 4  |
| 1. Kontaktní údaje pracoviště .....  | 6  |
| 2. Ohlašovací pracoviště pro nahlášení poruch, havárií, nehod a incidentů při provozování dráhy a drážní dopravy ..... | 6  |
| 3. Charakteristika pracoviště .....  | 6  |
| 4. Obvody pracoviště .....   | 6  |
| 5. Přístupové cesty .....  | 7  |
| 6. Rychlost ŽKV v obvodu pracoviště .....  | 7  |
| 7. Zaměstnanci v dopravní službě a jejich stanoviště .....   | 7  |
| 8. Platnosti provozních předpisů v obvodu pracoviště .....   | 8  |
| 9. Upřesnění technologických postupů pro dopravce ČD .....   | 8  |
| 10. Upřesnění technologických postupů pro ostatní dopravce .....   | 8  |
| 11. Platnost dokumentů a předpisů na styku drah .....  | 9  |
| 12. Organizace a evidence jízd na styku drah .....   | 9  |
| 13. Zajišťování hnacích a tažených vozidel proti ujetí při posunu s posunovou četou .....                              | 10 |
| 14. Zajišťování hnacích a tažených vozidel proti ujetí při posunu bez posunové čety .....                              | 10 |
| 15. Způsob zajištění vozidel proti ujetí .....   | 10 |
| 16. Kolejiště pracoviště .....   | 10 |
| 17. Seznam oblouků s poloměrem menším než 190 m .....  | 11 |
| 18. Seznam kolejí .....  | 11 |
| 19. Obsluha osvětlení kolejiště .....  | 12 |
| 20. Seznam výhybek, výkolejek a kolejových zábran .....  | 12 |
| 21. Zabezpečovací zařízení v obvodu pracoviště .....   | 13 |
| 22. Zabezpečovací zařízení na styku drah .....   | 13 |
| 23. Porucha zabezpečovacího zařízení na styku drah .....   | 14 |
| 24. Seznam hlavních návěstidel, předvěstí, návěstidel platných pro posun a návěstidel pro zkoušku brzdy apod. ....     | 14 |
| 25. Zařízení pro manipulaci s ŽKV .....  | 14 |
| 26. Přejezdy a přechody .....  | 14 |
| 27. Křížení dráhy a dopravních ploch .....   | 14 |
| 28. Zařízení pro čištění kolejových vozidel .....  | 14 |

|     |   |    |
|-----|---|----|
| 29. | Uložení klíčů od ŽKV .....                                  | 15 |
| 30. | Pískovna a zbrojení pískem .....                            | 15 |
| 31. | Rozvod vody pro zbrojení ŽKV .....                          | 15 |
| 32. | Rozvod tlakového vzduchu .....                              | 15 |
| 33. | Tankovací stanice.....                                      | 15 |
| 34. | Vyprazdňování retenčních nádrží WC kolejových vozidel ..... | 15 |
| 35. | Stanoviště pro ukládání zarážek, klínů apod. ....           | 15 |
| 36. | Stojany el. energie pro připojení ŽKV.....                  | 16 |
| 37. | Zkušební smyčka VZ .....                                    | 16 |
| 38. | Hlavní uzávěry vody a plynu .....                           | 16 |
| 39. | Plánování údržby vozidel .....                              | 16 |
| 40. | Vyřazování ŽKV z provozu do údržby .....                    | 16 |
| 41. | Návrat ŽKV do provozu po údržbě .....                       | 16 |

## Záznam o změnách

| Číslo změny | Týká se ustanovení článku, přílohy     | Platnost od  | Schváleno č.j. | Zpracoval |
|-------------|--|--------------|----------------|-----------|
| 1           | čl. 7, 8, 12, 15, 16, 20 a 28          | 01. 3.2025   | 0583/25-O18    | M. Tonner |
| 2           | čl. 9, 10 a 22                         | 01. 06. 2026 | 1396/26-O18    | M. Tonner |
| 3           | čl. 7 (zrušen Vedoucí posunu DKV) a 22 | 01. 07. 2026 | 1973/26-O18    | M. Tonner |
|             |  |              |                |           |
|             |  |              |                |           |
|             |  |              |                |           |

## Seznam příloh

| Příloha      | Název přílohy            |
|--------------|--------------------------|
| Příloha č. 1 | Plán obvodu pracoviště   |
| Příloha č. 2 | Ohlašování MU            |
| Příloha č. 3 | Provozní řád radiostanic |
| Příloha č. 4 | Provozní řád nocležen    |
| Příloha č. 5 | Popis obsluhy točny      |

## Rozsah znalostí

| Pracovní zařazení  | Znalost provozního řádu (PŘ)  |
|--|---|
| Strojmistr, zaměstnanci určení Manažerem RPP Olomouc   | Úplná   |
| Strojvedoucí, strojvedoucí-instruktor  | Úplná články č. 1 až 9, 12 až 15, 18, 20, 22 až 25, 29 až 36 a 38. Informativně články č. 11, 19, 21, 27, 41 a 42 |
| Vedoucí posunu, posunovač, vozmistr  | Úplná články č. 1 až 9, 12 až 15, 19, 20 až 25, 31, 33 až 35. Informativně články č. 11, 19, 27, 29, 36 a 42.     |
| Zaměstnanci jiných OJ příp. externích subjektů, pracujících nebo užívajících prostory pracoviště | Úplná články č. 2 až 8, 10, 12 až 15, 18, 20 až 27, 29 a 38. Informativně články č. 1, 11, 19, 31 až 34 a 36.     |

## Seznam použitých značek a zkratk

|      |                                     |
|------|-------------------------------------|
| CDP  | Centrální dispečerské pracoviště    |
| HDV  | Hnací drážní vozidlo                |
| CHV  | Centrum historických vozidel        |
| OCÚ  | Oblastní centrum údržby             |
| OŘOD | Oblastní ředitelství osobní dopravy |
| PKS  | Podniková kolektivní smlouva        |
| PŘ   | Provozní řád                        |
| RPP  | Regionální pracoviště provozu       |
| RSM  | Regionální správa majetku           |

|           |                                    |
|-----------|------------------------------------|
| SS        | Strojová stanice                   |
| SÚ        | Středisko údržby                   |
| SŽ (SŽDC) | Správa železnic, státní organizace |
| VZ        | Vlakový zabezpečovat               |
| ŽKV       | Železniční kolejové vozidlo        |
| ŽST       | Železniční stanice                 |

## 1. Kontaktní údaje pracoviště

### Adresa pracoviště:

Jiráskova 955, Valašské Meziříčí, 757 01.

Nástupní místnost strojvedoucích se nachází v přízemí správní budovy strojní stanice.

## 2. Ohlašovací pracoviště pro nahlášení poruch, havárií, nehod a incidentů při provozování dráhy a drážní dopravy

- pracoviště strojmistřů SS Valašské Meziříčí, tel.: 972 774 475, 602 112 295

## 3. Charakteristika pracoviště

Vlečka „**ČD, a. s. Valašské Meziříčí**“ je rozdělena na 2 části:

- **Část 1** je obvod vlastního depa s přilehlým zázemím.
- **Část 2** je manipulační kolej, která je využívána jako spojnice pro jízdy posunových dílů mezi vlečkami „**ČD, a.s. - CHV Valašské Meziříčí**“ a „**RSM Olomouc, ŽST Valašské Meziříčí**“.

Pracoviště:

- spadá do kategorie železničních drah: vlečka;
- **Vlečka „ČD, a. s. Valašské Meziříčí“** je zaústěna:
  - o **Část 1:** výhybkou č. 91 v km 24,457, výhybkou č. 211 v km 24,569, výhybkou č. 202 v km 25,196, pokračováním koleje č. 43 v km 25,229 a výhybkou č. 23 v km 25,349 do celostátní dráhy v železniční stanici Valašské Meziříčí tratě Horní Lideč st. hr. – Hranice na Moravě. Vlečka začíná počátečním stykem výhybky č. 91 v km 24,457 a koncovým stykem odbočné větve výhybky č. 91 v km 24,428, koncovým stykem výhybky č. 211 v km 24,594, koncovým stykem výhybky č. 202 v km 25,171, pokračováním koleje č. 43 v km 25,229. Vlečka je ukončena koncovým stykem výhybky č. 23 v km 25,319 do koleje č. 35. Stavební délka je 3 709 m.
  - o **Část 2:** koncovým stykem výhybky č. 301 v km 24,445 do vlečky „**ČD, a.s. - CHV Valašské Meziříčí**“; koncovým stykem výhybky č. 303 v km 24,491 do vlečky „**RSM Olomouc, ŽST Valašské Meziříčí**“. Vlečka je ukončena zarážděm kusé koleje č. 8a v km 24,360. Stavební délka je 182 m.
  - o Celková stavební délka vlečky je 3,891 km.

## 4. Obvody pracoviště

Obvod pro kolejiště části 1 je vymezen:

- výhybka č. 91 a seřaďovací návěstidla Se31, Se34;
- výhybka č. 211 v km 24,594;
- výhybka č. 202 v km 25,171;
- pokračováním koleje č. 43 v km 25,229;
- výhybka č. 23 a seřaďovací návěstidlo Se10;

Obvod pro kolejiště části 2 je vymezen:

- výhybka č. 301 v km 24,445 (ČD a.s. CHV Valašské Meziříčí)
- výhybka č. 303 v km 24,512 (RSM Olomouc, ŽST Valašské Meziříčí).

Obvody odpovědnosti zaměstnanců CDP/PO jsou vymezeny:

- Mezníkem rozdělujícím obvody odpovědnosti za obsluhu součástí dráhy při jízdě mezi dráhami je místo styku drah.

- Místem určeným pro vzájemnou předávku drážních vozidel z hlediska provozování dráhy je místo styku drah.

#### Umístění návěsti „Hranice provozovatele dráhy“:

- v úrovni konce přímé větve výhybky č. 91;
- v úrovni konce odbočné větve výhybky č. 211 koleje č. 401a;
- v úrovni konce výhybky č. 202 koleje č. 401a;
- v úrovni v km 25,229 koleje č. 43;
- v úrovni konce výhybky č. 23 koleje č. 35.

## 5. Přístupové cesty

#### Přístupové cesty na pracoviště jsou pro část 1 stanoveny:

- pro pěší:
  - z ulice Jiráskova na jejím konci směrem na Vsetín po komunikaci vlevo kolem parkoviště ke vstupní brance do areálu SS VM ovládané použitím čipu nebo dálkově tlačítkem od strojmistru;
  - druhá možnost je ze železniční stanice kolem budovy bývalé stravovny ŽST, dále k přechodu kolejiště a následně pěšinou do areálu SS. Vzhledem k nebezpečnosti tohoto přístupu pohybem v kolejišti je nutno přísně dodržovat bezpečnostní předpisy.
- pro silniční vozidla:
  - z ulice Jiráskova na jejím konci směrem na Vsetín po komunikaci vlevo kolem parkoviště ke vstupní brance spojené s vjezdovou bránou do areálu SS Valašské Meziříčí ovládané použitím mobilního telefonu nebo dálkově tlačítkem od strojmistru a vybraných zaměstnanců uvedených na seznamu u vjezdové brány prostřednictvím dálkového ovladače, resp. mobilního telefonu.

#### Přístupové cesty na pracoviště jsou pro část 2 stanoveny:

- pro pěší i pro silniční vozidla:
  - z ulice Svěrákova.

## 6. Rychlost ŽKV v obvodu pracoviště

#### Max. dovolená rychlost v celém obvodu pracoviště je 5 km/hod, s těmito výjimkami:

- v obvodu tankovací stanice je maximální rychlost 3 km/hod;
- při najíždění a sjíždění z točny je maximální rychlost 3 km/hod
- při jízdě přes hříž na koleji T4 je maximální rychlost 2 km/hod.

V obvodu SS Valašské Meziříčí je strojvedoucí povinen dát návěst „Pozor“:

- vždy před uvedením HDV do pohybu;
- před vjezdem na točnu;
- před sjížděním s točny;
- před vjezdem do haly, před výjezdem z haly;
- před místem se zúženým průjezdným průřezem.

## 7. Zaměstnanci v dopravní službě a jejich stanoviště

| Pracovní zařazení | Pracoviště                                    | Pracovní doba |
|-------------------|---|---------------|
| Strojmistru       | Kancelář strojmistru v administrativní budově | 6:53 – 19:05  |

|                |   |                              |
|----------------|---|------------------------------|
|                |   | 18:53 – 7:05                 |
| Vedoucí posunu | Stanoviště vedoucího posunu<br>(budova u točny) | 6:25 – 18:30<br>18:25 – 6:30 |

## 8. Platnosti provozních předpisů v obvodu pracoviště

**Pro dopravce ČD** platí ustanovení provozních předpisů:

SŽ D1, SŽDC (ČD) T108, SŽ Z1, SŽ Z11, ČD Op 16, ČD D 17, ČD M 32, ČD O 2, ČD D 2, ČD V 15/I, ČD V 2, ČD V 62, ČD V 8/I, ČD V 25.

**Pro ostatní dopravce** platí ustanovení provozních předpisů:

SŽ D1, SŽDC (ČD) T108, SŽ Z1, SŽ Z11, ČD Op 16, ČD D 17, ČD M 32, ČD O 2 a dotčené předpisy dopravce.

## 9. Upřesnění technologických postupů pro dopravce ČD

### část 1

Vedoucí posunu vykonává činnosti vedoucího posunové čety podle ustanovení předpisu SŽ D1.

Posun samostatně jedoucích hnacích vozidel v obvodu pracoviště, je vždy prováděn jako posun bez posunové čety dle ustanovení předpisu SŽ D1.

Za správné přestavení výhybek v posunové cestě a zajištění bezpečnosti při provádění posunu bez posunové čety odpovídá strojvedoucí, při posunu s posunovou četou vedoucí posunové čety.

Posun se v obvodu pracoviště sjednává (v případě posunu bez posunové čety, i v případě posunu s posunovou četou) s vedoucím posunu. Bez udělení souhlasu k posunu od vedoucího posunu nelze v obvodu pracoviště zahájit posun.

### část 2

Posun v obvodu pracoviště je prováděn dle ustanovení předpisu SŽ D1.

Posun v obvodu pracoviště se nesjednává, za organizaci posunu v obvodu pracoviště je zodpovědný zaměstnanec řídící posun.

### společná ustanovení pro část 1 i část 2

V obvodu pracoviště není dovoleno posunovat s vozidly, která nejsou přivěšena k hnacímu vozidlu!

## 10. Upřesnění technologických postupů pro ostatní dopravce

### část 1

Odborně způsobilý zaměstnanec dopravce vykonává činnosti výhybkáře podle ustanovení předpisu SŽ D1. Bez souhlasu k posunu od Vedoucího posunu ČD, nelze v obvodu pracoviště zahájit posun.

Za správné přestavení výhybek v posunové cestě a zajištění bezpečnosti při provádění posunu odpovídá odborně způsobilý zaměstnanec dopravce.

## **část 2**

Posun v obvodu pracoviště je prováděn dle ustanovení předpisu SŽ D1.

Posun v obvodu pracoviště se nesjednává, za organizaci posunu v obvodu pracoviště je zodpovědný zaměstnanec řídící posun.

### **11. Platnost dokumentů a předpisů na styku drah**

V místě styku drah platí:

- pro **část 1** – Přípojový provozní řád pro dráhu – vlečku ČD, a. s. – Valašské Meziříčí;
- pro **část 2** – Provozní řád Vlečka ČD, a. s. – CHV Valašské Meziříčí;
- dokumenty a předpisy uvedené v PPR pro dráhu – vlečku ČD, a. s. – Valašské Meziříčí;
- pro **část 2** – dokumenty a předpisy uvedené v PŘ Vlečka ČD, a. s. – CHV Valašské Meziříčí;
- dokumenty a předpisy uvedené v čl. 8 tohoto PŘ.

### **12. Organizace a evidence jízd na styku drah**

#### **Část 1**

Jízdu drážních vozidel v místě styku drah sjednávají:

#### **za provozovatele dráhy celostátní**

- Dispoziční výpravčí ŽST Valašské Meziříčí, tel.: 972 774 155;

#### **za provozovatele vlečky**

- Pracoviště strojmistřů, tel.: 972 774 475, 602 112 295.

Svolení k jízdě z obvodu pracoviště uděluje:

- při jízdě severní stranou (za návěstidlo Se36) a při posunu přes výhybku 211 – vedoucí posunu, případně strojministr SS Valašské Meziříčí, tel.: 972 774 475, 602 112 295, obslužením tlačítka souhlasu, které se nachází na St. II., resp. u strojmistra;
- při jízdě jižní stranou (přes St1) – Výpravčí ŽST Valašské Meziříčí, tel.: 972 774 155, (972 774 495), 601 574 431, a v případě posunu přes výhybku č. 202.

Evidenci jízd zajišťuje:

- Strojministr SS Valašské Meziříčí, tel.: 972 774 475, 602 112 295

Strojvedoucí hnacího vozidla se na hranicích vlečky ohlásí Strojmistrovi SS Valašské Meziříčí, se kterým sjedná posun na vlečku. Další posun na vlečce dohodne s Vedoucím posunu, kterému sdělí, zda se jedná o posun s nebo bez posunové čety.

## **Část 2**

Svolení k jízdě do nebo z obvodu části 2 pracoviště se neuděluje, evidence jízd se nezajišťuje. Jízda ŽKV z nebo do obvodů okolních pracovišť (obvod vleček CHV Valašské Meziříčí a RSM Olomouc, ŽST Valašské Meziříčí) je možná za dodržení technologických postupů stanovených PŘ příslušné vlečky.

### **13. Zajišťování hnacích a tažených vozidel proti ujetí při posunu s posunovou četou**

#### **Pro dopravce ČD:**

Tažená vozidla zajišťuje: vedoucí posunové čety.

Hnací vozidla zajišťuje: strojvedoucí.

#### **Pro ostatní dopravce:**

Hnací a tažená vozidla zajišťuje: určený zaměstnanec dopravce.

### **14. Zajišťování hnacích a tažených vozidel proti ujetí při posunu bez posunové čety**

#### **Pro dopravce ČD:**

Tažená vozidla zajišťuje: strojvedoucí.

Hnací vozidla zajišťuje: strojvedoucí.

#### **Pro ostatní dopravce:**

Hnací a tažená vozidla zajišťuje: určený zaměstnanec dopravce.

### **15. Způsob zajištění vozidel proti ujetí**

#### **Pro dopravce ČD:**

Hnací a tažená vozidla se zajistí proti ujetí dle předpisu ČD D 2.

#### **Pro ostatní dopravce:**

Doprovce stanoví způsob zajištění svým vnitřním předpisem.

### **16. Kolejiště pracoviště**

V kolejišti vlečky jsou systémem 3 kV ss elektrifikovány tyto koleje:

- vjezdová kolej na vlečku severní stranou je zatrolejována po zarážedlo kusé koleje 3K v délce 110 m. U koleje 3K je vybudována lávka pro údržbu a opravy elektrických lokomotiv, dále se nad touto kolejí nachází neutrální pole v délce 18 m ohraničené úsekovými děliči č. 26 a 27. Na stožáru je úsekový odpojovač s ručním pohonem č.

107, který slouží k odpojení troleje nad prohlížecí lávkou. Dále mezi lávkou a úsekovým odpojovačem č. 107 je umístěn stožár s odpojovačem č. 1Z107.

- výtazná kolej č.39v v délce 67 m s napojením na trakční vedení v ŽST Valašské Meziříčí.

Plán kolejiště se nachází v příloze č. 1 tohoto PŘ.

Třída přechodnosti kolejiště je: **C2**. Tato hodnota je platná pro celý obvod kolejiště.

## 17. Seznam oblouků s poloměrem menším než 190 m

Neobsazeno.

## 18. Seznam kolejí

| Č.  | Délka | Určení                | Spád<br>Směr             | Trakční<br>vedení | Prohlížecí<br>jáma / Lávka /<br>Boční kanály<br>(délka) | Poznámky                     |
|-----|-------|-----------------------|--------------------------|-------------------|---|------------------------------|
| 1T  | 242 m | opravárenská          | 2,5 ‰<br>k ŽST<br>Vsetín | NE                | ANO<br>(70m)/NE/ANO<br>(70m)                            |                              |
| 2T  | 154 m | opravárenská          | 2,5 ‰<br>k ŽST<br>Vsetín | NE                | ANO(70m)/NE/<br>ANO(70m)                                |                              |
| 3T  | 213 m | opravárenská          | 2,5 ‰<br>k ŽST<br>Vsetín | NE                | ANO(70m)/NE/<br>NE                                      | jeřáb                        |
| 4T  | 188 m | opravárenská          | 2,5 ‰<br>k ŽST<br>Vsetín | NE                | ANO(70m)/NE/<br>NE                                      | Jeřáb, zvedáky, hříž         |
| 5T  | 74 m  | Opravárenská,<br>kusá | 2,5 ‰<br>k ŽST<br>Vsetín | NE                | NE/NE/NE  | Hříž, jeřáb před halou       |
| 6T  | 86 m  | Opravárenská,<br>kusá | 2,5 ‰<br>k ŽST<br>Vsetín | NE                | ANO(20m)/NE/<br>NE                                      | Zvedáky, jeřáb před<br>halou |
| 2K  | 100 m | Opravárenská,<br>kusá | 2,5 ‰<br>k ŽST<br>Vsetín | NE                | NE/NE/NE  | Zvedáky, jeřáb               |
| 5K  | 31 m  | Manipulační,<br>kusá  | 2,5 ‰<br>k ŽST<br>Vsetín | NE                | NE/NE/NE  |                              |
| 35  | 381 m | Manipulační           | 15 ‰<br>oba směry        | NE                | NE/NE/NE  |                              |
| 35a | 107 m | Manipulační           | 10 ‰<br>oba směry        | NE                | NE/NE/NE  |                              |
| 37  | 510 m | Manipulační           | 15 ‰<br>oba směry        | NE                | NE/NE/NE  |                              |
| 37k | 65 m  | Manipulační,<br>kusá  | 10 ‰<br>k ŽST<br>Hranice | NE                | NE/NE/NE  |                              |
| 39  | 735 m | Manipulační           | 20 ‰<br>oba směry        | NE                | NE/NE/NE  |                              |
| 39a | 76 m  | Manipulační           | 20 ‰                     | NE                | NE/NE/NE  |                              |

| Č.  | Délka | Určení                    | Spád<br>Směr             | Trakční<br>vedení | Prohlížeční<br>jáma / Lávka /<br>Boční kanály<br>(délka) | Poznámky |
|-----|-------|---------------------------|--------------------------|-------------------|--|----------|
|     |       |                           | K ŽST<br>Vsetín          |                   |  |          |
| 39b | 63 m  | Manipulační               | rovina                   | NE                | NE/NE/NE   |          |
| 41  | 331 m | Manipulační,<br>tankovací | 20 ‰<br>oba směry        | NE                | NE/NE/NE   |          |
| 41a | 60 m  | Manipulační,<br>tankovací | 5 ‰<br>K ŽST<br>Vsetín   | NE                | NE/NE/NE   |          |
| 41k | 24 m  | Manipulační,<br>kusá      | rovina                   | NE                | NE/NE/NE   |          |
| 1k  | 97 m  | Manipulační,<br>kusá      | 15 ‰<br>K ŽST<br>Vsetín  | NE                | NE/NE/NE   |          |
| 3k  | 105 m | Oprávérenská,<br>zkušební | 2,5 ‰<br>k ŽST<br>Vsetín | ANO               | ANO(27m)/AN<br>O(27m)/ANO<br>(27m)                       |          |
| 39v | 67 m  | Manipulační,<br>kusá      | 2,5 ‰<br>k ŽST<br>Vsetín | ANO               | NE/NE/NE   |          |

## 19. Obsluha osvětlení kolejíště

Obsluhu provádí: automaticky stmívací čidlo.

Umístění vypínače: stmívací čidlo.

## 20. Seznam výhybek, výkolejek a kolejových zábran

| Č.  | Kilometr.<br>poloha | Obsluha |                                  | Zabezpečení       | Základní poloha/směr | Odpovědnost za<br>provozní údržbu |
|-----|---------------------|---------|----------------------------------|-------------------|----------------------|-----------------------------------|
|     |                     | Jak     | Odkud/kým                        |                   |                      |                                   |
| 34  | 25,223              | ručně   | vedoucí posunu<br>(strojvedoucí) | žádné             | Přímý směr           | Vedoucí posunu                    |
| 34a | 25,086              | ručně   | vedoucí posunu<br>(strojvedoucí) | žádné             | Odbočný směr         | Vedoucí posunu                    |
| 34b | 25,052              | Ručně   | vedoucí posunu<br>(strojvedoucí) | Žádné             | Odbočný směr         | Vedoucí posunu                    |
| 34c | 25,014              | Ručně   | vedoucí posunu<br>(strojvedoucí) | Žádné             | Přímý směr           | Vedoucí posunu                    |
| 34d | 24,902              | Ručně   | vedoucí posunu<br>(strojvedoucí) | Žádné             | Odbočný směr         | Vedoucí posunu                    |
| 201 | 25,192              | Ručně   | vedoucí posunu<br>(strojvedoucí) | Žádné             | Přímý směr           | Vedoucí posunu                    |
| 202 | 25,169              | Ručně   | vedoucí posunu<br>(strojvedoucí) | Výměnový<br>zámek | Odbočný směr         | Vedoucí posunu                    |
| 203 | 24,938              | Ručně   | vedoucí posunu<br>(strojvedoucí) | Žádné             | Přímý směr           | Vedoucí posunu                    |
| 204 | 24,872              | Ručně   | vedoucí posunu<br>(strojvedoucí) | Žádné             | Přímý směr           | Vedoucí posunu                    |

| Č.   | Kilometr. poloha | Obsluha |                               | Zabezpečení | Základní poloha/směr | Odpovědnost za provozní údržbu |
|------|------------------|---------|-------------------------------|-------------|----------------------|--------------------------------|
|      |                  | Jak     | Odkud/kým                     |             |                      |                                |
| 205  | 24,875           | Ručně   | vedoucí posunu (strojvedoucí) | Žádné       | Přímý směr           | Vedoucí posunu                 |
| 206  | 24,822           | Ručně   | vedoucí posunu (strojvedoucí) | Žádné       | Přímý směr           | Vedoucí posunu                 |
| 207  | 24,765           | Ručně   | vedoucí posunu (strojvedoucí) | Žádné       | Přímý směr           | Vedoucí posunu                 |
| 207a | 24,786           | Ručně   | vedoucí posunu (strojvedoucí) | Žádné       | Přímý směr           | Vedoucí posunu                 |
| 208  | 24,719           | Ručně   | vedoucí posunu (strojvedoucí) | Žádné       | Přímý směr           | Vedoucí posunu                 |
| 209  | 24,696           | Ručně   | vedoucí posunu (strojvedoucí) | Žádné       | Odbočný směr         | Vedoucí posunu                 |
| 210  | 24,598           | Ručně   | vedoucí posunu (strojvedoucí) | Žádné       | Přímý směr           | Vedoucí posunu                 |
| 211  | 24,576           | Ručně   | vedoucí posunu (strojvedoucí) | Žádné       | Odbočný směr         | Vedoucí posunu                 |
| 212  | 24,564           | Ručně   | vedoucí posunu (strojvedoucí) | Žádné       | Přímý směr           | Vedoucí posunu                 |
| 213  | 24,597           | Ručně   | vedoucí posunu (strojvedoucí) | Žádné       | Přímý směr           | Vedoucí posunu                 |
| 214  | 24,566           | Ručně   | vedoucí posunu (strojvedoucí) | Žádné       | Odbočný směr         | Vedoucí posunu                 |
| 215  | 24,540           | Ručně   | vedoucí posunu (strojvedoucí) | Žádné       | Odbočný směr         | Vedoucí posunu                 |
| 216  | 24,518           | Ručně   | vedoucí posunu (strojvedoucí) | Žádné       | Odbočný směr         | Vedoucí posunu                 |
| 217  | 24,507           | Ručně   | vedoucí posunu (strojvedoucí) | Žádné       | Přímý směr           | Vedoucí posunu                 |
| 218  | 24,491           | Ručně   | vedoucí posunu (strojvedoucí) | Žádné       | Odbočný směr         | Vedoucí posunu                 |
| 219  | 24,467           | Ručně   | vedoucí posunu (strojvedoucí) | Žádné       | Odbočný směr         | Vedoucí posunu                 |

## 21. Zabezpečovací zařízení v obvodu pracoviště

Neobsazeno.

## 22. Zabezpečovací zařízení na styku drah

Pro jízdy do a z obvodu depa, stanoviště č. 2, uděluje souhlas vedoucí posunu výpravčímu St 2. V základní poloze je výměnová spojka č. 91/95 v poloze plusové a na seřadovacích návěstidlech Se 31 a Se 34 svítí návěst „posun dovolen“. Udělení souhlasu pro výpravčího St 2 provede vedoucí posunu stlačením tlačítka na kontrolní skříňce a na stanovišti č. 2 se rozsvítí červená žárovka, na St 2 se rozsvítí bílá žárovka „souhlas – depo“. Tím se uvedou výše jmenovaná návěstidla na znak.

„Posun zakázán“ – pokud nepřestaví výpravčí St 2 výměny č. 91/95 do mínusové polohy, může vedoucí posunu vzít souhlas zpět povytažením souhlasového tlačítka a uvést zařízení do základního stavu. Přeložením výměny č. 91/95 a postavením cesty nelze již vrátit souhlas.

Vedoucí posunu má možnost stlačením plombovatelného tlačítka „posun zakázán“ uvést návěstidla do polohy „posun zakázán“. Po uskutečnění jízdy se souhlas samočinně vrací.

V případě nepřítomnosti vedoucího posunu na St 2 uděluje souhlas strojministr.

Na styku drah:

- výhybka č. 23 s elektrickým přestavníkem;
- výhybka č. 91 s elektrickým přestavníkem;
- seřadovací návěstidla Se10, Se31, Se34;
- výhybka č. 202 s výměnovým zámkem;
- výhybka č. 211 bez zabezpečovacího zařízení.

Další informace také viz stránky SŽ – Provozování dráhy – Základní dopravní dokumentace – PO Valašské Meziříčí – PPR DRV 6302 ČD, a. s. – Valašské Meziříčí.

### **23. Porucha zabezpečovací zařízení na styku drah**

Porucha se oznámí:

- Výpravčímu ŽST Valašské Meziříčí, tel.: 972 774 495;
- na pracoviště strojministra SS Valašské Meziříčí, tel.: 972 774 475, 602 112 295.

### **24. Seznam hlavních návěstidel, předvěstí, návěstidel platných pro posun a návěstidel pro zkoušku brzdy apod.**

| Označení | Typ                   | kilometrická poloha | Světelné / mechanické | Obsluha               |
|----------|-----------------------|---------------------|-----------------------|-----------------------|
| Se10     | Seřadovací návěstidlo | 25,284              | Světelné              | Výpravčí/Dispečer CDP |
| Se31     | Seřadovací návěstidlo | 24,461              | Světelné              | Výpravčí/Dispečer CDP |
| Se34     | Seřadovací návěstidlo | 24,429              | Světelné              | Výpravčí/Dispečer CDP |

### **25. Zařízení pro manipulaci s ŽKV**

| Druh zařízení/název | Umístění     | kilometrická poloha | Způsob pohonu | Rozměry/parametry           | obsluha        |
|---------------------|--------------|---------------------|---------------|-----------------------------|----------------|
| točna               | U haly oprav | 24,776              | Elektrický    | Délka 20 m<br>Nosnost 184 t | Vedoucí posunu |

### **26. Přejezdy a přechody**

Neobsazeno.

### **27. Křížení dráhy a dopravních ploch**

V obvodu SÚ jsou účelové komunikace. Železniční přejezdy uvnitř SÚ se podle příslušné normy za přejezdy nepovažují a ŽKV má na těchto přejezdech vždy přednost.

### **28. Zařízení pro čištění kolejových vozidel**

Čištění vozidel je nutné provádět přednostně venku na koleji č. 4T před halou od severu. Platí při venkovní teplotě 10 °C a vyšší.

Při poklesu venkovní teploty pod 10 °C je možné provádět čištění ŽKV v hale A při splnění těchto podmínek:

- na koleji č. 3T pouze za předpokladu, že na sousední koleji č. 4T nejsou rozestavěny stojany zvedáků s opravovaným ŽKV. V případě, že se souprava zvedáků na koleji č. 4T nepoužívá, zajistí pracovníci správkárny přesunutí stojanů na severní nebo jižní stranu haly a mytí je možné provádět na druhé polovině haly, než jsou odstaveny stojany zvedáků;
- na kolejích č. 1T a 2T pouze v případě, že není možné mytí na koleji č. 3T (viz předchozí odstavec) a to vždy po dohodě s mistrem ve směně, nebo s četařem přípravného oddělení na noční směně.

### 29. Uložení klíčů od ŽKV

Klíče od vozidel jsou uloženy: v místnosti strojmistra.

Všechna ŽKV odstavená v obvodu pracoviště – mimo haly oprav – musí být v době, kdy se neužívají, zamknuta a zajištěna tak, aby byl zamezen vstup nepovolaným osobám.

Hnací a tažená vozidla umístěná v hale oprav se nezamykají.

### 30. Pískovna a zbrojení pískem

|                               |   |
|-------------------------------|---|
| Zařízení pro zbrojení pískem: | - |
| Obsluha:                      |   |

### 31. Rozvod vody pro zbrojení ŽKV

|                                    |  |
|------------------------------------|--|
| Zbrojení HV se provádí:            | v hale oprav u koleje 1T, 2T, 3T, 4T, 39, 41 u TS. |
| Zbrojení ostatních ŽKV se provádí: | v hale oprav u koleje 1T, 2T, 3T, 4T, 39, 41 u TS. |

### 32. Rozvod tlakového vzduchu

|           |  |
|-----------|--|
| Umístění: | v opravárenské hale u obou čel, vedle koleje 1T, 4T. |
| Obsluha:  | příslušný zaměstnanec SÚ.                            |

### 33. Tankovací stanice

|           |                               |
|-----------|-------------------------------|
| Umístění: | u kolejí č. 41, 41a.          |
| Obsluha:  | strojvedoucí, vedoucí posunu. |

### 34. Vyprazdňování retenčních nádrží WC kolejových vozidel

|           |                            |
|-----------|----------------------------|
| Umístění: | kolej č. 39 vedle haly.    |
| Obsluha:  | zaměstnanec externí firmy. |

### 35. Stanoviště pro ukládání zarážek, klínů apod.

| Stanoviště uložení | Druh (zarážka/klín) | Počet stojanů | Počet ks | Označení zarážek | Odpovídá za vybavení/ údržbu |
|--------------------|---------------------|---------------|----------|------------------|------------------------------|
| kolej č. 37        | zarážka             | 10            | 8        | -                | vedoucí posunu               |

|                                |         |   |    |   |                |
|--------------------------------|---------|---|----|---|----------------|
| kolej č. 35 kusá               | zarážka | 1 | 3  | - | vedoucí posunu |
| kolej č. 35 a                  | zarážka | 2 | 2  | - | vedoucí posunu |
| kolej č. 35                    | zarážka | 4 | 3  | - | vedoucí posunu |
| kolej č. 39                    | zarážka | - | 3  | - | vedoucí posunu |
| točna                          | zarážka | - | 2  | - | vedoucí posunu |
| hala A                         | zarážka | 7 | 18 | - | vedoucí posunu |
| st. II.(mezi kolejemi 4T a 5T) | zarážka | 1 | 4  | - | vedoucí posunu |
| prohlížecká lávka              | zarážka | 1 | 2  | - | vedoucí posunu |
| točna                          | klín    | - | 8  | - | vedoucí posunu |

### **36. Stojany el. energie pro připojení ŽKV**

|                  |                               |
|------------------|-------------------------------|
| <b>Umístění:</b> | u kolejí č. 2k, 37, 39.       |
| <b>Obsluha:</b>  | strojvedoucí, vedoucí posunu. |

### **37. Zkušební smyčka VZ**

|                  |   |
|------------------|---|
| <b>Umístění:</b> | kolej 1T, 2T v hale.                                |
| <b>Obsluha:</b>  | určený pracovník SÚ ve spolupráci se strojvedoucím. |

### **38. Hlavní uzávěry vody a plynu**

Hlavní uzávěr plynu se nachází u vjezdové brány do areálu.

Hlavní uzávěr vody se nachází za budovou – údržba, dílna, sklad 446.

### **39. Plánování údržby vozidel**

Strojmistr SS Valašské Meziříčí ve spolupráci s vedoucím SÚ Valašské Meziříčí zpracovává Plán údržby ŽKV. Podklady pro zpracování Plánu údržby jsou požadavky na neplánovanou údržbu (zjištěné závady v provozu) evidované v aplikaci SH SAP a Udržovací řád vozidla dle předpisu ČD V 25.

### **40. Vyřazování ŽKV z provozu do údržby**

Vozidla jsou k údržbě přistavována: do haly A na koleje č. 1T až 4T.

### **41. Návrat ŽKV do provozu po údržbě**

Návrat vozidel do provozu provádí strojmistr na základě informace zaměstnance SÚ odpovědného za údržbu. Bez souhlasu zaměstnance SÚ odpovědného za údržbu na vozidle nesmí dojít k jakékoliv manipulaci s tímto ŽKV přistaveným do údržby.

Vozidla jsou z údržby do provozu předávána:

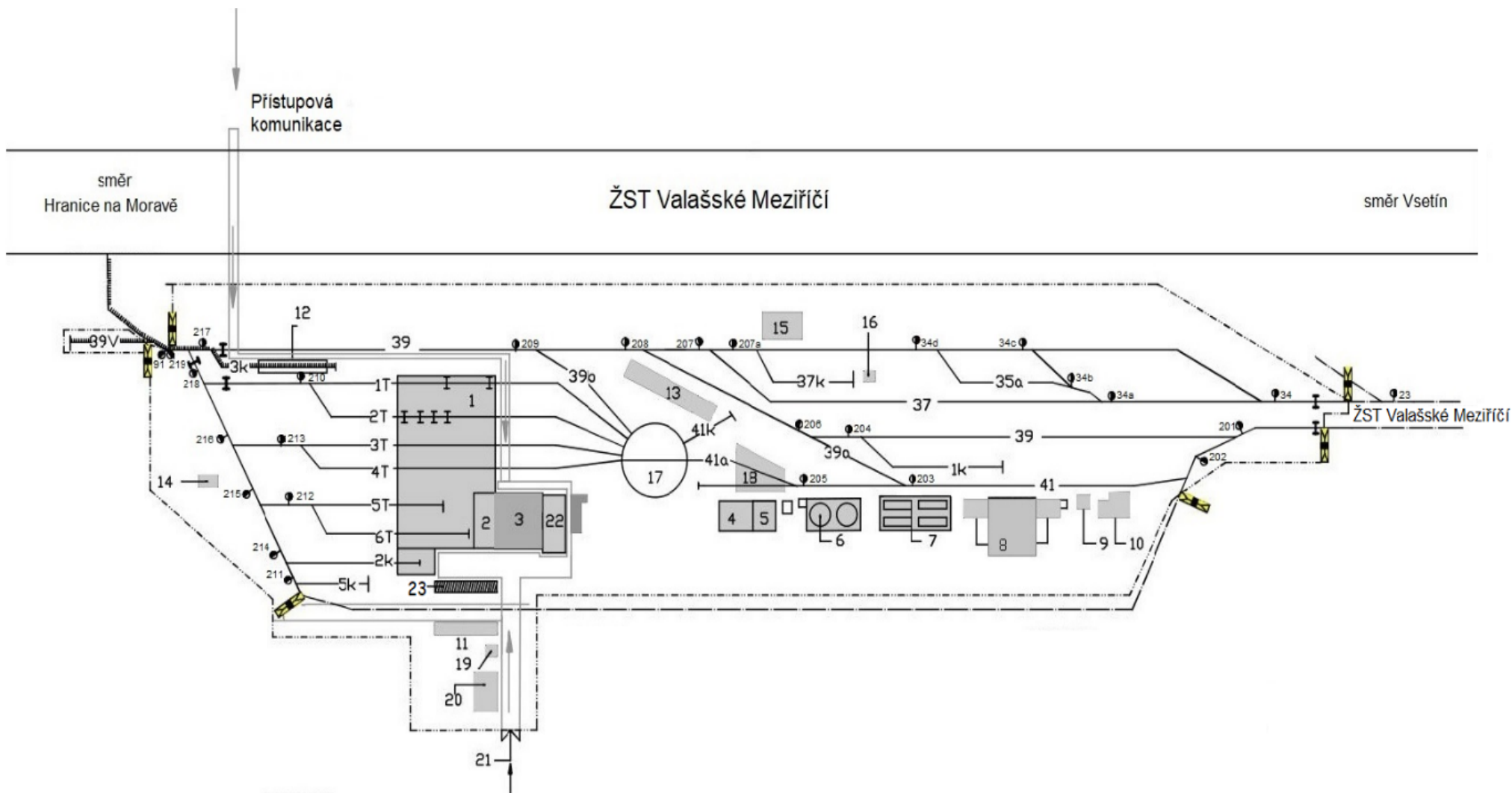
- na koleji č. 1T - 4T v hale A nebo na koleji č. 5T a 6T hala B a C.

**Provozní řád**  
**Vlečka**  
**ČD, a. s. – Valašské**  
**Meziříčí**

**PŘÍLOHA č. 01**

**Plán obvodu pracoviště**

**Plán obvodu pracoviště Valašské Meziříčí**  
Schéma vlečky „ČD, a. s. Valašské Meziříčí“ – část 1



### Legenda

- 1) Hala oprav, dílny, zázemí V-Trade;
- 2) THP budova;
- 3) Sociální budova;
- 4) Olejárna;
- 5) Chemická laboratoř;
- 6) Úložiště nafty;
- 7) Úložiště nafty - mimo provoz;
- 8) Garáže;
- 9) Sklad technického benzínu;
- 10) Zapískovací zařízení;
- 11) Stará kultura - sklad MTZ;
- 12) Prohlížecká lávka;
- 13) Dozorce depa, dílny, kancelář V-Trade;
- 14) Stanoviště č. 2 - hranice depa;
- 15) Dílna kopec;
- 16) Suchý odpor;
- 17) Točna;
- 18) Výdejní stanoviště nafty;
- 19) Sklad technických plynů;
- 20) ČOV + Lapol;
- 21) Hlavní vjezdová brána;
- 22) Sociální budova + sklad;
- 23) Údržba, dílny sklad.

Přístupová komunikace



Hranice depa



Koleje depa



Koleje cizí



Hraničník



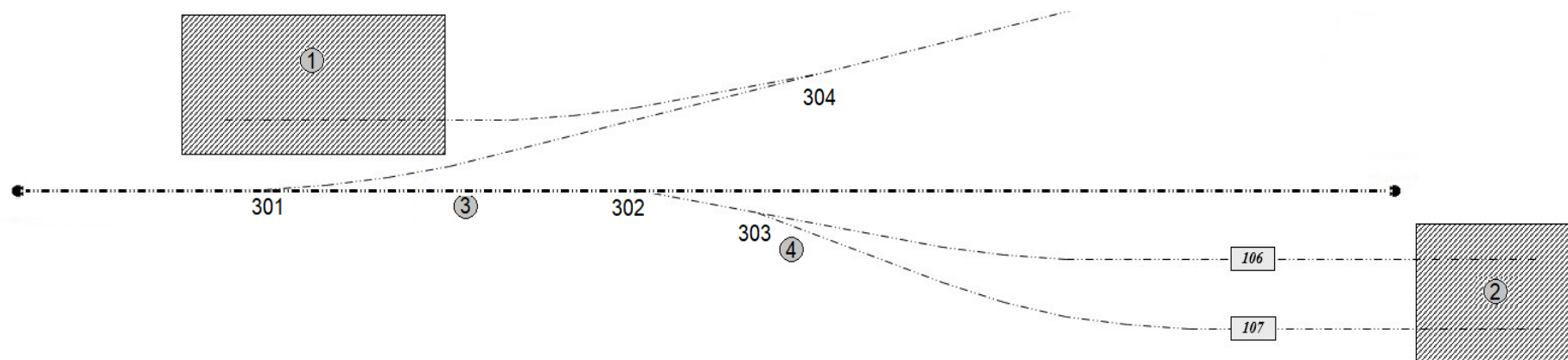
Hranice izolovaného úseku



Zatrolejované koleje 3000 V



## Schéma vlečky „ČD, a. s. Valašské Meziříčí“ – část 2



### Legenda:

- 1) budova CHV Lužná (bývalá opravna vozů);
- 2) budova RSM (bývalá lakovna);
- 3) výhybka 301 a 302 – 2. část Vlečky „ČD, a. s. Valašské Meziříčí“;
- 4) výhybka 303 – Vlečka „RSM Olomouc, ŽST Valašské Meziříčí“.

**Provozní řád**  
**Vlečka**  
**ČD, a. s. – Valašské**  
**Meziříčí**

**PŘÍLOHA č. 02**

**Ohlašování MU**

## Ohlašování mimořádných událostí

Každý zaměstnanec nebo osoba ve smluvním vztahu k provozovateli dráhy nebo drážní dopravy, je povinen neprodleně ohlásit mimořádnou událost (dále též MU), kterou sám způsobil, které je účastníkem, kterou zjistil nebo se o ní věrohodným způsobem dozvěděl, na ohlašovací pracoviště dle ohlašovacího rozvrhu.

**Pokud při MU dojde k újmě na zdraví, úmrtí, požáru, případně k jiné, životy a zdraví ohrožující události, je primárním úkonem ohlašujícího zaměstnance neprodlené ohlášení této skutečnosti do integrovaného záchranného systému – telefonní číslo:**

**112**

### Postup při ohlášení MU

Ohlášení MU se řídí předpisem ČD D17, ČD 1/D17 a následujícími zásadami a postupy.

Postup pro ohlášení MU je graficky znázorněn v příloze A.

Zaměstnanec je povinen ohlásit vznik MU (pokud mu to zdravotní stav dovolí):

1. na pracoviště regionálního dispečera ČD;
2. na pracoviště strojmistra.

### Telefonní kontakt na dispečink osobní dopravy ČD pro ohlašování mimořádných událostí na pracovišti ČD, a. s. – Strojní stanice Valašské Meziříčí

|  |             |
|--|-------------|
| Regionální dispečer <b>Východ</b> (Brno) | 972 624 804 |
|--|-------------|

**Výše uvedené telefonní číslo slouží pouze pro ohlašování mimořádných událostí!**

### Telefonní číslo na nehodovou pohotovost pro pracoviště RPP Olomouc

| Nehodová pohotovost |             |
|---------------------|-------------|
| Bohumín             | 724 954 349 |

### Ohlašovací pracoviště

| Centrální ohlašovací pracoviště OŘOD Východ |            |             |             |
|---|------------|-------------|-------------|
| Olomouc                                     | strojmistr | 972 740 475 | 725 880 977 |
| Ohlašovací pracoviště SS Valašské Meziříčí  |            |             |             |
| Valašské Meziříčí                           | strojmistr | 972 774 475 | 602 112 295 |

**Strojmistr, kterému byla ohlášena MU, musí hlášení neprodleně předat zaměstnanci centrálního ohlašovacího pracoviště!**

Na každém ohlašovacím pracovišti musí být založen **Obal MU** s obsahem stanoveným předpisem ČD D 17.

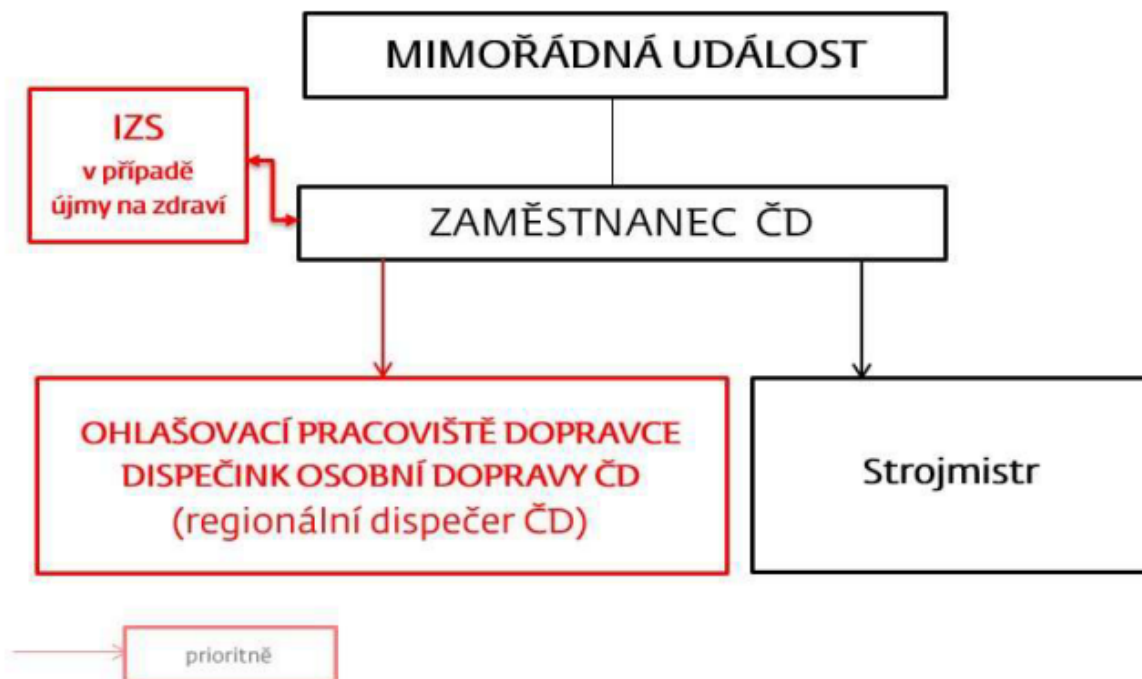
**Důležitá telefonní čísla:**

| <b>Zaměstnanec</b>            | <b>Pevná linka</b> | <b>Mobilní telefon</b> |
|-------------------------------|--------------------|------------------------|
| IZS                           | 0 112              | 112                    |
| Lékařská záchranná služba     | 0 155              | 155                    |
| Hasičská záchranná služba     | 0 150              | 150                    |
| Policie ČR                    | 0 158              | 158                    |
| Ředitel OŘOD Východ           | -                  | 724 748 756            |
| Náměstek ředitele OŘOD Východ | -                  | 602 540 245            |
| Ředitel OCÚ Východ            | 972 623 300        | 602 587 491            |
| Manažer OCÚ Východ            | -                  | 606 745 331            |
| Vedoucí SS Valašské Meziříčí  | -                  | 606 640 259            |

## PŘÍLOHA A

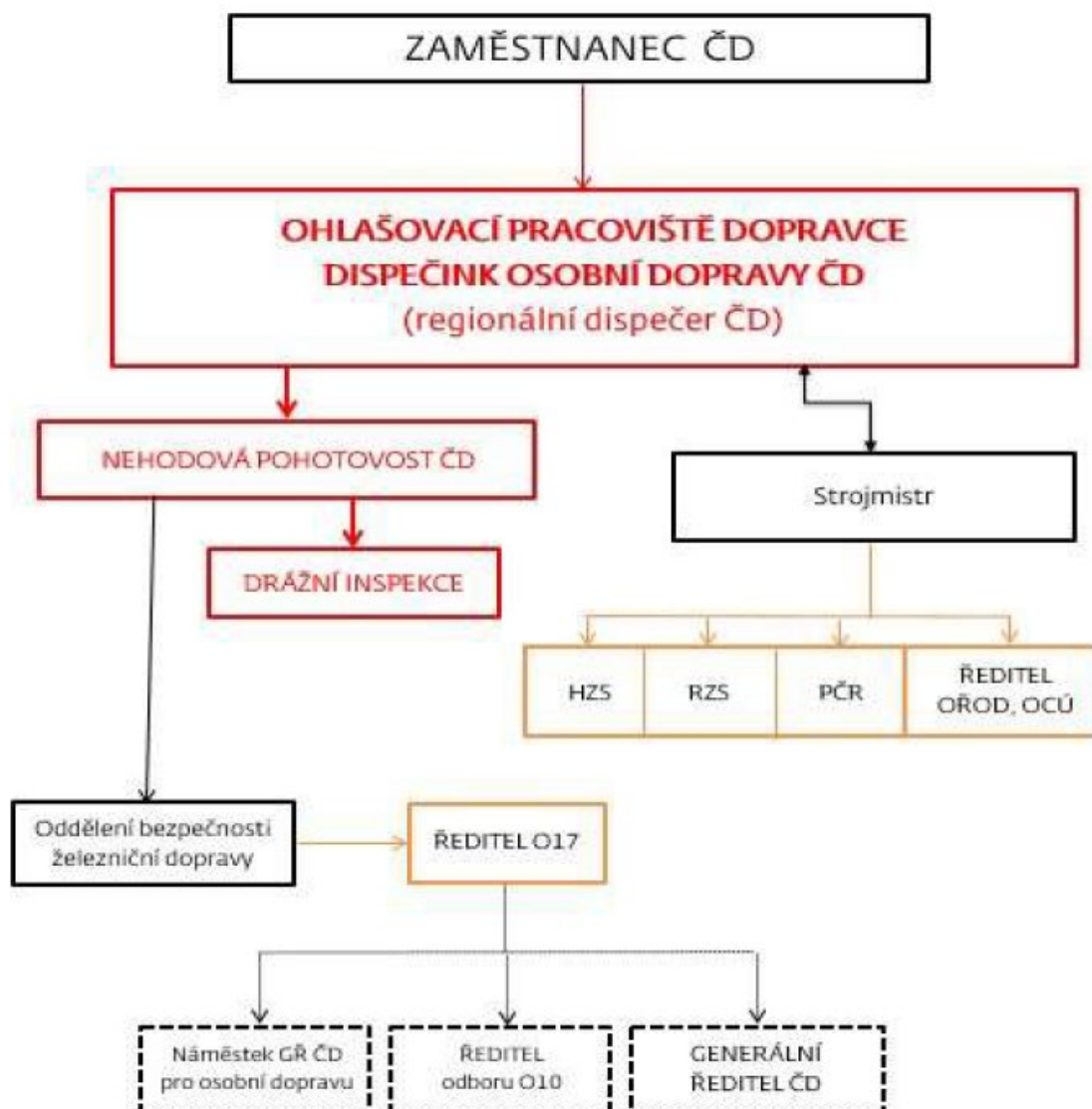
# Ohlašovací rozvrh MU

na dráze ČD (např. vlečky, kolejiště RSM, kolejiště OCÚ)



## Svolávací rozvrh MU

na dráze ČD (např. vlečky, kolejště RSM, kolejště OCÚ)



**Provozní řád**  
**Vlečka**  
**ČD, a. s. – Valašské**  
**Meziříčí**

**PŘÍLOHA č. 03**

**Provozní řád radiostanic**

## 1. Místní opatření z hlediska technologie práce pro radiovou síť STE 3 – ŽST Valašské Meziříčí

### Použití sítě:

Řízení posunu v ŽST Valašské Meziříčí: spojení vedoucí posunu – strojvedoucí.

### Použitý kmitočet:

| Název sítě:                   | Použitý kmitočet: | Číslo radiového kanálu: | Poznámka: |
|-------------------------------|-------------------|-------------------------|-----------|
| STE 3 – ŽST Valašské Meziříčí | 148,6250 MHz      | 22                      |           |

### Rozdělení radiových stanic, volací značky:

| Radiostanice: | Účastník radiové sítě: | Volací značka: |
|---------------|------------------------|----------------|
| PR            | Vedoucí posunu         |                |
| VR            | Strojvedoucí           | Z číslo vlaku  |
| ZR            | Výpravčí               | ZVA 1361       |

Po prvním navázání spojení je možno místo volací značky používat mezi účastníky sítě, pracovní zařazení (funkci) a název dopravní (pracoviště).

Selektivní volba se nepoužívá.

### Řídící radiová stanice:

Vždy příslušný výpravčí – ZR.

### Uložení přenosných radiových stanic a systém jejich předávky:

| Počet radiostanic: | Uložení:                    | Předávka:      |
|--------------------|-----------------------------|----------------|
| 3 ks               | Pracoviště vedoucího posunu | Knihy předávky |

### Dobíjení a údržba napájecích zdrojů:

Akumulátory jsou nabíjeny zaměstnanci na pracovištích.

### Uložení záložních radiových stanic:

1ks – Pracoviště vedoucího posunu

3ks – Kancelář provozního odboru – dveře č. 18

### Technologická opatření:

Nastavení voliče na přenosné radiové stanici: 4

Nastavení na vozidlové radiové stanici: kanál 22 Simplex

## 2. Místní opatření z hlediska technologie práce pro radiovou síť STE 4 – SS Valašské Meziříčí

### Použití sítě:

Řízení posunu v obvodu Strojní stanice Valašské Meziříčí: spojení vedoucí posunu – strojmistr – strojvedoucí.

### Použitý kmitočet:

| Název sítě:                  | Použitý kmitočet: | Číslo radiového kanálu: | Poznámka: |
|------------------------------|-------------------|-------------------------|-----------|
| STE 4 – SS Valašské Meziříčí | 148,6375 MHz      | 23                      |           |

### Rozdělení radiových stanic, volací značky:

| Radiostanice: | Účastník radiové sítě: | Volací značka: |
|---------------|------------------------|----------------|
| PR            | Vedoucí posunu         |                |
| ZR            | Strojmistr             |                |
| VR            | Strojvedoucí           | Z číslo vlaku  |

Po prvním navázání spojení je možno místo volací značky používat mezi účastníky sítě, pracovní zařazení (funkci) a název dopravní (pracoviště).

Selektivní volba se nepoužívá.

### Řídící radiová stanice:

Základnová radiostanice ZR-47 na pracovišti Strojmistra SS Valašské Meziříčí.

### Uložení přenosných radiových stanic a systém jejich předávky:

| Počet radiostanic: | Uložení:                    | Předávka:     |
|--------------------|-----------------------------|---------------|
| 3 ks               | Pracoviště vedoucího posunu | Knih předávky |

### Dobíjení a údržba napájecích zdrojů:

Akumulátory jsou nabíjeny zaměstnanci na pracovištích.

Základnová radiostanice TESLA ZR-47 je napájena z napájecího zdroje 48V.

### Uložení záložních radiových stanic:

1ks – Pracoviště vedoucího posunu

3ks – Kancelář provozního odboru – dveře č. 18

### Technologická opatření:

Nastavení voliče na přenosné radiové stanici: **5**

Nastavení na vozidlové a základnové radiové stanici: kanál **23** Simplex

**Provozní řád**  
**Vlečka**  
**ČD, a. s. – Valašské**  
**Meziříčí**

**PŘÍLOHA č. 04**

**Provozní řád nocležen**

## Provozní řád nocležen

V SS Valašské Meziříčí je zřízeno celkem 6 nocležen. 3 pokoje jsou realizovány jako dvoulůžkové a 4 pokoje jsou realizovány jako jednolůžkové. Celkem je k dispozici 10 lůžek, které se nacházejí v administrativní budově.

Toalety jsou umístěny v administrativní budově na chodbě u nocležen. Sprchy jsou umístěny o poschodí níže, v prostorách šaten.

Další nocležna se nachází v budově olejárny, která je realizována jako jednolůžková. Spolu s WC a sprchou jsou umístěny v 1. patře budovy.

Nocležny jsou obsazovány dle aktuálních požadavků vyplývajících z ustanovení JŘ, případně dle požadavků jiných OJ.

Každý zaměstnanec, který využívá prostory nocležen, je povinen na nocležnách zachovávat klid, udržovat pořádek, dodržovat zákaz kouření, používat pouze elektrické spotřebiče, které jsou umístěny na pokojích, případně související s přímým výkonem služby (nabíjení tabletů, služebních telefonů apod.). Dále platí přísný zákaz konzumace alkoholu a jiných návykových látek, zaměstnanec nesmí umožnit pobyt cizích osob na pokojích, nesmí ulehat do postele ve znečištěném oděvu, znečišťovat pracovními pomůckami podlahu, stěny a další vybavení nocležen.

Úklid na nocležnách a praní prádla zajišťuje externí subjekt na základě sjednané smlouvy.

Klíče od nocležen jsou uloženy na pracovišti strojmistra SS Valašské Meziříčí, který vede knihu ubytovaných a rozhoduje o obsazení nocležen dle ustanovení aktuálně platné PKS ČD, a. s. Za provoz a pořádek na nocležnách odpovídá stroj mistr ve směně, který rovněž řeší operativní problémy.

Každý klíč od nocležny je opatřen číselným štítkem se dvěma klíči, a to pro vstup na chodbu k nocležnám, a do pokoje nocležny. Klíče od nocležny na olejárně jsou ve svazku dva, jeden klíč od budovy, druhý klíč od pokoje nocležny.

Nocleh zaměstnanců jiných OJ a OS je možný na základě předchozí objednávky u Vedoucího SS Valašské Meziříčí. Nocleh externích subjektů je možný na základě předchozí objednávky u vedoucího SS Valašské Meziříčí, a zpoplatněn dle aktuálního ceníku.

Místnost pro dělenou směnu:

Místnost pro dělenou směnu je umístěna v administrativní budově v prostorách šaten. Klíče od místnosti jsou uloženy u strojmistra SS Valašské Meziříčí. Místnost je vybavena v souladu s platnou PKS ČD, a. s., a určena pouze k čerpání odpočinku při dělené směně zaměstnanců provozu. WC je umístěno na chodbě.

Důležitá telefonní čísla:

|                                   |                          |
|-----------------------------------|--------------------------|
| Policie                           | 158                      |
| Hasiči                            | 150                      |
| Záchranná Služba                  | 155                      |
| Vedoucí SS Valašské Meziříčí      | 606 640 259              |
| Strojministr SS Valašské Meziříčí | 972 774 475, 602 112 295 |

Za kontrolu dodržování pořádku a Provozního řádu nocležen odpovídá Strojministr ve směně. Kontrolou nocležen však může pověřit i jiného zaměstnance, který má znalost Provozního řádu nocležen.

V případě zjištění havarijního stavu některého technického zařízení nocležen, případně místnosti pro dělenou směnu, kontaktuje zaměstnanec Strojmistra SS Valašské Meziříčí, a ten závadu ohlásí.

**Provozní řád**  
**Vlečka**  
**ČD, a. s. – Valašské**  
**Meziříčí**

**PŘÍLOHA č. 05**

**Popis obsluhy točny**

## 1. Popis zařízení

Točna je technické zařízení, které zajišťuje otáčení železničních kolejových vozidel, především lokomotiv. V SS Valašské Meziříčí je zabudována točna s elektrickým přímým pohonem.

### Technické parametry:

- délka: 20 m;
- nosnost: 184 t;
- maximální rychlost při najíždění: 3 km/h.

Točna se nachází na jižní straně SS Valašské Meziříčí. Základní postavení točny je ve spoji koleje č. 39b. Točna je zajištěna na každé straně proti samovolnému pohybu dvěma klíny.

**Točnu smí obsluhovat pouze zaměstnanec, který byl z její obsluhy řádně proškolen a proškolení potvrdil svým podpisem. V souladu s provozním řádem provozního pracoviště, provádí obsluhu točny výhradně vedoucí posunu a v jeho nepřítomnosti stroj mistr ve směně.**

## 2. Ovládání točny:

Základní poloha točny je v zazávorované poloze na kolej 39b.

Postup při uvedení točny do provozu je následující:

- Provést vizuální kontrolu točny (volnost jámy, vjezdu a odjezdu na točnu apod.). V případě masivní námrazy nebo vysoké sněhové vrstvy, kdy hrozí nebezpečí poškození čistícího mechanismu a clonek, je nutno clonky očistit mechanicky.
- Zapnout hlavní vypínač QM1 na rozvaděči (platí pouze pro období, kdy teploty neklesají pod  $-5^{\circ}\text{C}$ ). V době, kdy teploty klesají pod uvedenou hodnotu, nebude hlavní vypínač točny vypínán, aby bylo umožněno vytápění kabiny.
- Sepnout hlavní stykač ovladačem se zámkem SB4 "SILOVÉ OBVODY". Sepnutí stykače je signalizováno opticky na řídicím pultu - "SILOVÉ OBVODY ZAPNUTY". Tlačítkem SB32 provést odzávorování točny.
- Provést akustickou výstrahu.
- Přepínač rychlosti SA13 nastavit do polohy I, maximálně do polohy II - pro rozjezd tlačítkem k příslušnému požadovanému směru pohybu (SB11, SB12) uvést točnu

do pohybu. Tlačítko je nutno po dobu pohybu držet. Rychlost točny lze měnit za jízdy ovladačem SA13 "RYCHLOST".

- Uvolnit tlačítko pojezdu a po zastavení překontrolovat polohu točny vůči žádané koleji. Blízká poloha je signalizována opticky (HL11, 12). Pomocí výše uvedených tlačítek nastavit správnou polohu točny. Ta je opět signalizována opticky (HL13).
- Tlačítkem SB13 točnu zazávoroovat. Po správném zazávoroování se na obou návěstidlech rozsvítí návěst "POSUN DOVOLEN".
- Při odchodu ze stanoviště obsluhy tlačítkem SB1 vypnout stykač točny KM1.
- Pro případ vzniku havarijní situace nebo nebezpečí úrazu osob v průběhu pracovního cyklu točny je možno všechny pohony vypnout jedním z tlačítek STOP na řídicím pultu a v blízkosti návěstidla. Tlačítko STOP pro zastavení pojezdu točny používat jen v případě nouze!!

### **3. Popis funkce točny:**

#### **Pojezd točny**

- Pojezd točny zajišťuje asynchronní motor s kotvou nakrátko pohánějí přes převodovku hnací kolo. Rychlost otáčení je ve třech přednastavených stupních, které se přepínají za provozu.
- Točna není vybavena řídicím systémem umožňujícím automatický dojezd závorování na předem nastavené koleji. Pojezd točny je ovládán tlačítky, pohyb probíhá pouze po dobu držení tlačítka pro příslušný směr ohybu. Po jeho uvolnění dojde k plynulému zastavení točny.
- Poloha pravé strany točny (strana s kabinou) vůči zaústěným kolejím je snímána dvěma induktivními snímači polohy pohybujícími se nad jedinou clonkou příslušné délky. Pokud je nad clonkou pouze jeden ze snímačů, je signalizována poloha před nebo za kolejí. Při správné poloze jsou nad clonkou oba snímače, tato poloha je opět signalizována opticky.
- Pro případ opomenutí obsluhy vypnout silové obvody nebo hlavní vypínač točny při odchodu ze stanoviště, jsou z důvodu bezpečnosti v rozváděči instalována dvě časová relé se zpožděným odpadem KT 1 a KT 2. Při zapnutí hlavního stykače je sepnuto časové relé KT 1, které svým kontaktem spíná relé KT 2. Pokud v době nastavené na relé KT 1 (doporučeno 30 min.) nedojde k sepnutí pohonu točny, časové relé KT 2 odpadne a svým kontaktem odpojí napájení řídicího vstupu KT 2. Zároveň dojde k sepnutí akustické signalizace vybízející obsluhu k potvrzení přítomnosti stisknutím tlačítka SB15.
- Přítomnost obsluhy pro manipulaci s točnou – pokud obsluha ani v době činnosti akustické signalizace nepotvrdí svoji přítomnost na stanovišti, dojde v čase nastaveném na relé KT 2 (2-3 min.) k rozepnutí hlavního stykače a k vypnutí

silových obvodů točny s výjimkou řídicích obvodů, obvodů osvětlení a vytápění kabiny.

- **Podmínkou spuštění pojezdu je odzávorování obou stran točny!**

#### **Závorování**

- Pohon závorovacího mechanismu zajišťují přímočaré hydromotory, zdrojem tlakového oleje je hydraulický agregát umístěný v kabině. Ovládání závorování obou stran točny je prováděno společným tlačítkem koncové polohy závorovacího mechanismu obou stran točny (jsou snímány indukčními snímači polohy). Při dosažení krajních poloh obou závor je vypnut elektromagnetický ovladač rozvaděče příslušného směru a elektromotor agregátu.
- Podmínkou pro zazávorování přesuvny je nastavení správné polohy pravé strany točny vůči zaústění kolejí. Pokud nejsou obě strany správně zazávorovány, je signalizována návěst „POSUN ZAKÁZÁN“.

#### **4. Zajištění točny při její opravě, prohlídce a ošetření:**

Zaměstnanec provádějící provozní ošetření tj. čištění, mazání nebo opravu točny, vypne hlavní vypínač a zavěsí na něj štítek s výstražným nápisem "Nezapínat opravuje se". Tento výstražný nápis musí být na točně uložen.